

## **Informe socioeconòmic FEBRER 2014**

Començàvem l'informe del mes de febrer de l'any passat tot dient: "En acabar el mes de febrer es produeix un increment de persones a l'atur com és habitual."

En canvi, podem començar l'informe d'aquest mes de febrer dient que l'atur de la ciutat de Girona ha disminuït tant a nivell mensual com interanual.

El nombre de ciutadans de Girona inscrits a les llistes de l'atur en acabar el mes de febrer era de 7.711, 289 menys (disminució del 3,61%) que el febrer de 2013 (variació interanual) i 36 menys (disminució del 0,46%) que el gener de 2014 (variació mensual).

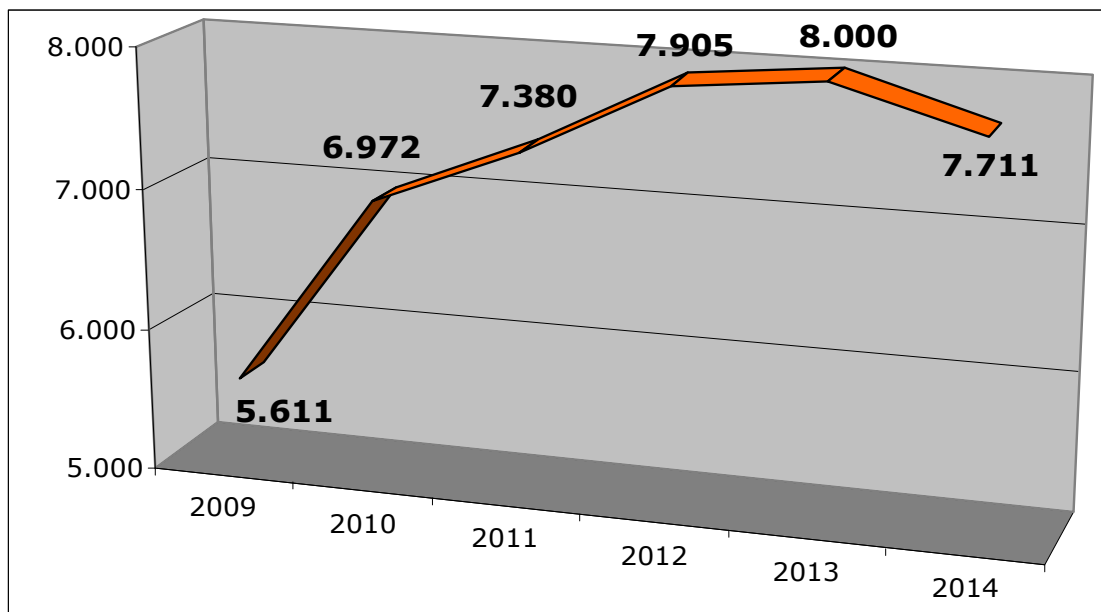
Convé recordar que el darrer mes de febrer es va produir la que fins ara ha estat la major xifra d'aturats a la ciutat de Girona: 8.000 persones.

Així mateix, per tercer mes consecutiu es dona una disminució interanual del nombre d'aturats, i aquesta circumstància no es produïa des del primer semestre de l'any 2007.

Tal i com va passar amb les dades del mes anterior, ens trobem que la xifra d'aturats del mes de febrer de 2014 no tan sols disminueix respecte el febrer de 2013 sinó que també ho fa respecte la dada d'aturats del febrer de 2012. La disminució respecte la dada de fa dos anys és de quasi 200 persones, la qual cosa consolida la tendència positiva que anem apuntant en els darrers informes.

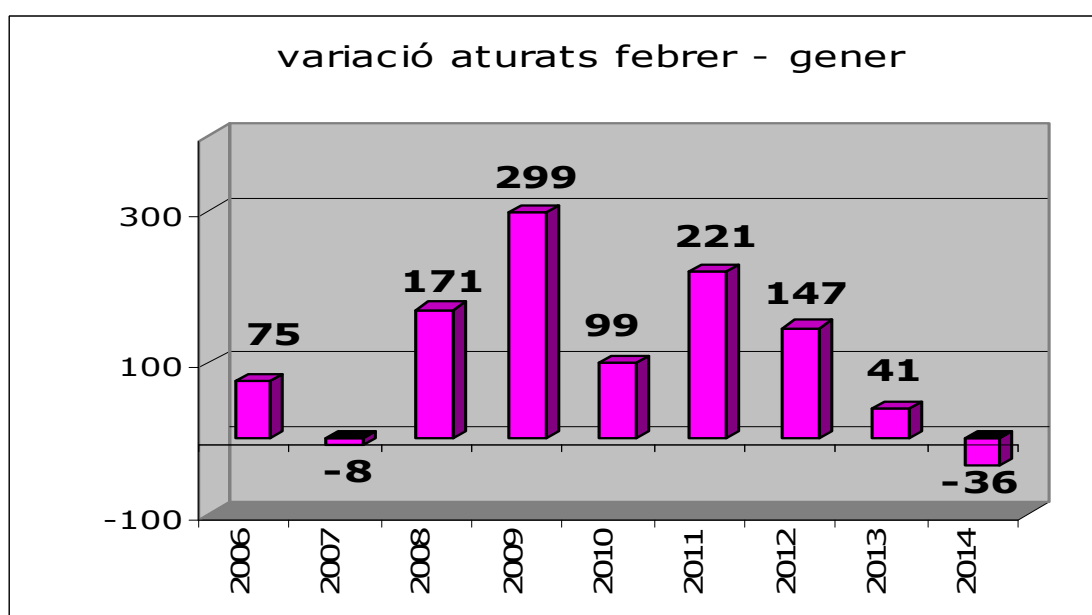
El nombre d'aturats al mes de febrer de 2009 eren 5.611, al 2010 eren 6.972, al 2011 eren 7.380, al 2012 eren 7.905 i 8.000 al darrer any.

Els increments interanuals havien estat de 95 entre els mesos de febrer de 2013 i 2012, de 525 entre els mesos de febrer de 2012 i 2011, de 408 entre els mesos de febrer de 2011 i 2010 i de 1.361 aturats entre els mesos de febrer de 2009 i 2010; mentre que enguany hi ha hagut una disminució de 289 persones.



Com hem assenyalat abans, aquesta disminució interanual ha provocat que ens situem en nivells d'aturats substancialment inferiors als de fa un any i –sobretot– als de fa dos anys. Aquesta disminució s'observa clarament en el gràfic anterior.

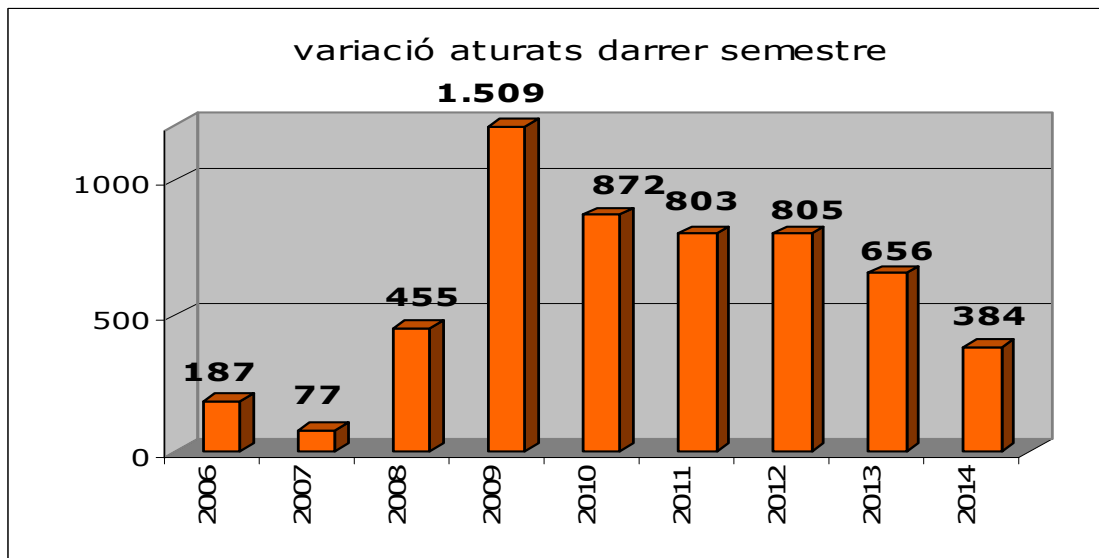
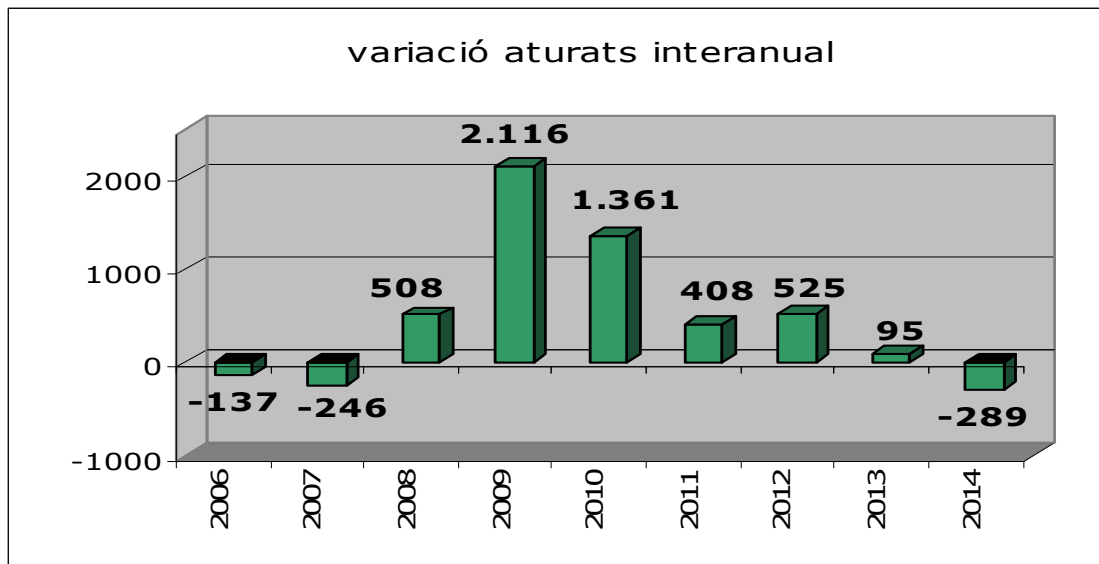
El total de persones aturades el mes de febrer de 2014 respecte el mes de gener ha disminuït 36 persones, mentre que en els mateixos intervals dels anys anteriors havia augmentat 41 (febrer-gener 2013), 147 (febrer-gener 2012), 221 (febrer-gener 2011) i 99 (febrer-gener 2010).

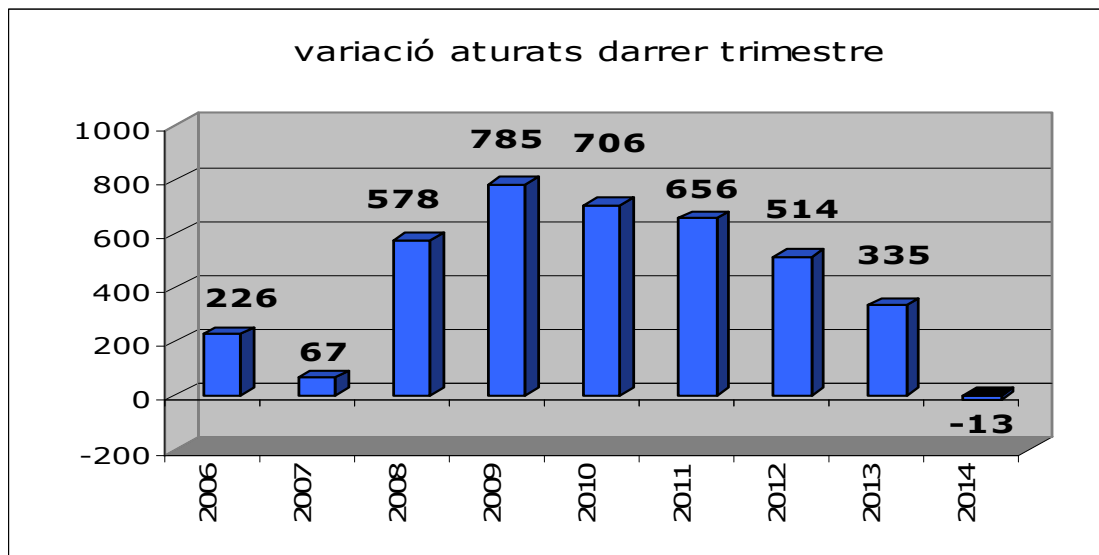


La variació mensual del febrer de 2014 és molt millor a l'experimentada en tots els anys de la crisi i fins i tot els anys anteriors a la crisi, la qual cosa reforça la tendència positiva que es va observant en els darrers mesos.

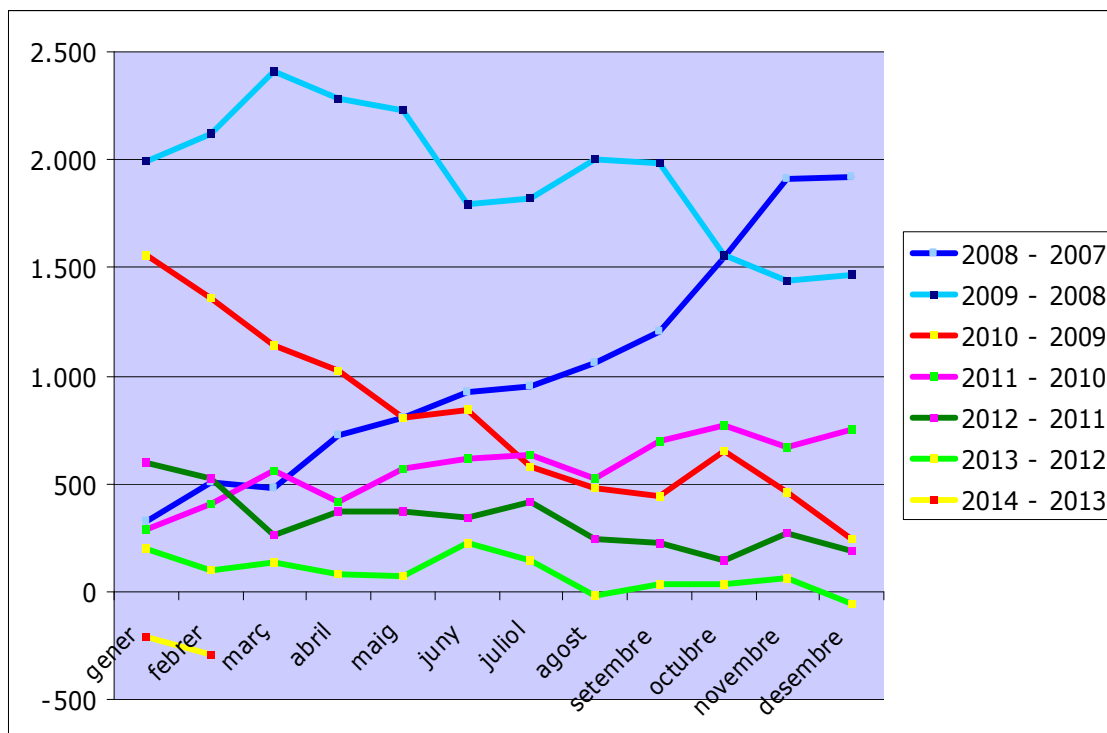
Per confirmar la tendència positiva són interessants els gràfics següents que ens mostren la variació interanual dels darrers 8 anys així com la variació dels darrers sis mesos i tres mesos, respectivament.

En tots ells, veiem com els nivells de variació del 2014 són fins i tot millors en dos dels casos als que s'experimentaven en els anys anteriors a la crisi i molt per sota dels que, dissortadament, es van patir en els anys més negatius de la crisi.





En aquest altre gràfic, s'observa clarament com la variació interanual del nombre d'aturats en els dos primers mesos de 2014 és molt millor a l'experimentada en els darrers anys ja que es tracta d'una disminució. Es veu ben clarament com estem molt lluny dels nivells de creixement d'aturats experimentats en els pitjors anys de destrucció de llocs de treball (de 2008 a 2010).



Però si bé tots aquests gràfics ens mostren una tendència positiva, si comparem l'evolució del nombre d'aturats a la ciutat de Girona amb el que passa a la comarca del Gironès, a les comarques gironines, a Catalunya o a l'Estat espanyol observem que la variació mensual a la ciutat de Girona es troba en un valor entremig a la dels altres àmbits geogràfics, mentre que la interanual de la ciutat de Girona ha estat una mica pitjor que la de la resta d'àmbits geogràfics.

Cal destacar que en tots els àmbits geogràfics tant l'evolució mensual com la interanual ha estat positiva, fet que no es donava des dels anys anteriors a la crisi.

	<b><i>variació mensual</i></b>	<b><i>variació interanual</i></b>
Girona	-0,47%	-3,61%
Gironès	-0,46%	-5,27%
cc gironines	-1,34%	-4,45%
Catalunya	-0,68%	-5,35%
Estat espanyol	-0,04%	-4,52%

Malgrat que no disposem de dades del mes de febrer d'afiliació a la Seguretat Social a la ciutat de Girona, és important comentar que les dades que s'han publicat a nivell provincial, català i espanyol indiquen un augment mensual i interanual en tots tres àmbits geogràfics del nombre d'afiliats a la Seguretat Social (tot i que amb valors que no arriben a l'1%), la qual cosa no es donava des de l'inici de la crisi.

Aquesta tendència general permet esperar amb optimisme la xifra trimestral d'afiliats a la Seguretat Social a la ciutat de Girona, tot i que caldrà veure l'evolució del proper mes als tres àmbits abans esmentats.

Pel que fa a la distribució del nombre d'aturats cal destacar:

### SEXE

4.036 són homes (52,34%), havent disminuït 44 persones el darrer mes i disminuït 241 el darrer any.

3.675 són dones (47,66%), havent augmentat 8 persones el darrer mes i disminuït 48 el darrer any.

La variació del nombre d'aturats, tant en el darrer mes com en la variació interanual, ha estat millor entre els homes que entre les dones.

### EDAT

166 aturats (2,15%) tenen menys de 20 anys

1.277 aturats (16,56%) tenen de 20 a 29 anys

2.155 aturats (27,95%) tenen de 30 a 39 anys

1.985 aturats (25,74%) tenen de 40 a 49 anys

2.128 aturats (27,60%) tenen 50 o més anys

En la variació mensual hi ha tres grups que han millorat els seus valors (de 20 a 29, de 30 a 39 i de 50 o més anys) i dos han empitjorat ((menys de 20 anys i de 40 a 49 anys).

En canvi, pel que fa a la variació interanual l'evolució és positiva en tots els subgrups menors de 45 anys, especialment els menors de 20 anys i de 25 a 34 anys, i ha estat negativa pels majors de 44 anys.

### DURADA

3.425 aturats (44,42%) fa menys de 6 mesos que són a l'atur

1.192 aturats (15,46%) porten a l'atur entre 6 i 12 mesos

3.094 aturats (40,12%) fa més de 12 mesos.

En el darrer mes, l'evolució dels diferents subgrups ha estat erràtica amb un increment del nombre d'aturats en els que porten de 6 a 9 mesos, de 15 a 18 mesos i els que hi porten més de 24 mesos, mentre que els altres subgrups han evolucionat positivament.

Si ho comparem amb l'any anterior, han evolucionat positivament els subgrups que porten menys de 12 mesos a l'atur i de 15 a 18 mesos. La resta han evolucionat negativament essent especialment dolenta la variació del subgrup dels que hi porten més de 24 mesos.

## SECTORS

5.218 aturats (67,67%) estan en el sector dels serveis,  
1.098 (14,24%) en el de la construcció,  
769 (9,97%) en la indústria,  
442 (5,73%) sense ocupació anterior i  
184 (2,39%) en l'agricultura.

En el darrer mes, tots els sectors han vist com disminuïa el nombre d'aturats, excepte el sector dels sense ocupació anterior. Pel que fa a la comparativa respecte l'any anterior, ha estat positiva en tots els sectors excepte en l'agrícola.

## NIVELL FORMATIU

1.291 aturats (16,74%) tenen estudis primaris o sense estudis  
5.287 (68,56%) tenen estudis secundaris (general i formació professional)  
1.133 (14,69%) tenen estudis post-secundaris (universitaris)

En el darrer mes, tots els grups han evolucionat positivament, excepte els que tenen estudis primaris o sense estudis. Pel que fa a l'evolució interanual, ha estat positiva en tots els grups, especialment el grup dels universitaris.

## ESTRANGERS

Dels 7.711 aturats, 2.182 (28,30%) són estrangers.

D'aquests 2.182 aturats, 412 són comunitaris i 1.770 no comunitaris.

En el darrer mes, els estrangers comunitaris han augmentat el nombre d'aturats mentre que el nombre d'aturats no comunitaris ha disminuït. I aquesta evolució també s'ha donat en la variació interanual.

Girona, 5 de març de 2014