



Memòria de l'Àrea de Serveis a les persones de l'Ajuntament de Girona

Joventut
Serveis Socials
Educació
Esports

· · &\$%/%

**Secció de Joventut
Memòria 2011**

gener 2012

Secció de Joventut

Memòria 2011

1. L'Estació Espai Jove	3
1.1. Activitats programades i usos de l'equipament.....	3
1.1.1. Activitats programades	3
1.1.2. Usos de l'equipament	3
1.2. Servei d'Informació Juvenil	6
1.2.1. Consultes ateses	6
1.2.2. Procedència dels usuaris i usuàries.....	6
1.2.3. Temàtica de les consultes	7
1.2.4. Carnets tramitats	8
1.3. Servei de Formació	9
1.3.1. Consultes ateses	9
1.3.2. Trobada de delegats.....	10
1.3.3. Servei de tramitació de beques.....	11
1.3.4. Xerrades informatives programades	12
1.4. Servei de Treball.....	14
1.4.1. Consultes ateses	14
1.4.2. Insercions comptabilitzades	15
1.4.3. Activitats programades	16
1.5. Servei d'Habitatge.....	17
1.5.1. Consultes ateses	17
1.5.2. Borsa Jove d'Habitatge.....	17
1.5.3. Ajuts al lloguer	18
2. Els Químics Espai Jove	19
2.1. Servei d'informació juvenil.....	19
2.2. Espai educatiu (formació i aprenentatge)	20
2.3. Visites a l'equipament	21
2.4. Espai de recerca digital.....	22
2.5. Espai d'estudi.....	22
3. Suport a l'associacionisme juvenil	23
3.1. Subvencions a entitats juvenils	23
4. Programa de Vacances.....	26
4.1. Augment del volum de participants	26
4.2. Participants per edats	26
4.3. Participants per activitat	27
5. Balanç econòmic.....	28
5.1. Despeses.....	28
5.2. Finançament	28

1. L'Estació Espai Jove

1.1. Activitats programades i usos de l'equipament

1.1.1. Activitats programades

Nombre d'activitats programades a L'Estació Espai Jove:

Tipus d'activitat	Nombre
Activitats formatives	67
Activitats informatives	27
Activitats d'oci juvenil	14
Activitats artístiques	12
TOTAL	120

Participants a les activitats programades:

Tipus d'activitat	Participants
Activitats formatives	725
Activitats informatives	203
Activitats d'oci juvenil	335
Activitats artístiques	162
Total	1.425

1.1.2. Usos de l'equipament

Dies d'ús de l'equipament en activitats pròpies:

Tipus d'activitat	Dies d'ús
Activitats formatives	188
Activitats informatives	23
Activitats d'oci juvenil	11
Activitats artístiques	267
Total	489

Hores d'ús de l'equipament en activitats pròpies:

Tipus d'activitat	Hores d'ús
Activitats formatives	390
Activitats informatives	46
Activitats d'oci juvenil	51
Activitats artístiques	6
Total	493

Dies que s'ha cedit espai a entitats o grups informals:

Tipus d'activitat	Cessions
Suma't	147
Curs extern	38
Formació	28
Reunió externa	18
Roda de premsa	1
Visites a L'Estació	18
Total	273

Hores d'ús en cessions a entitats o grups informals:

Tipus d'activitat	Hores
Suma't	1.456
Curs extern	131
Formació	60
Reunió externa	36
Roda de premsa	1
Visites a L'Estació	22
Total	1.775

Total d'usuaris en cessions a entitats o grups informals:

Tipus d'activitat	Usuaris
Suma't	164
Curs extern	70
Formació	50
Reunió externa	230
Roda de premsa	15
Visites a L'Estació	433
Total	970

Accions informatives de l'Estació Espai Jove fora del propi equipament:

Data	Entitat o institució	Alumnes
5 setembre	Benvinguda estudiants Erasmus UdG	100
19 setembre	Estudiants del Màster de Gestió i Turisme de l'UdG	32
23 novembre	St. George School	45
Total		177

Visites a L'Estació Espai Jove:

Data	Entitat o institució	Alumnes
13 de gener	Secció oberta Centre Penitenciari Girona	4
1 de febrer	Casa d'oficis de Salt	10
16 de febrer	Fundació Oscobe	5
25 de febrer	Centre Obert Sant Narcís	10
11 de març	Cicle Formatiu (Animació Sociocultural)	25
25 de març	TRESC	12
27 d'abril	Fundació Oscobe	25
16 de maig	Projecte Situa't	15
8 juliol	Tallers lingüístics	24
7 octubre	Alumnes PTT Girona	30
11 octubre	Alumnes PTT Girona	28
20 octubre	Centre Obert Santa Eugènia	8
3 novembre	Institut de Celrà	30
3 novembre	Institut de Cassà	25
11 novembre	Aula d'acollida	160
11 novembre	Fundació Ser.Gi	9
24 novembre	Centre Obert Santa Eugènia	18
Total		445

1.2. Servei d'Informació Juvenil

1.2.1. Consultes ateses

Per franja d'edat	Consultes ateses
- 15 anys	334
16 a 19 anys	935
20 a 24 anys	1.741
25 a 29 anys	1.462
+30 anys	868
Total	5.340

Per sexe	Consultes ateses
Homes	2.325
Dones	3.015
Total	5.340

Per horari d'atenció	Consultes ateses
Matí	3.392
Tarda	1.948
Total	5.340

Mitjà utilitzat	Consultes ateses
Presencial	2.976
Per telèfon	1.578
Per correu electrònic	786
Total	5.340

Temps de resposta	Consultes ateses
Immediata	3.798
Menys de 2 dies	1.040
Més de 2 dies	502
Total	5.340

1.2.2. Procedència dels usuaris i usuàries

Ciutat	CP	Núm.
Girona	17001	423
	17002	398
	17003	619
	17004	646
	17005	868
	17006	434
	17007	409
TOTAL GIRONA CIUTAT		3.797
Aiguaviva	17181	29
Bescanó	17162	27
Bordils	17462	32
Campllong	17457	2
Canet d'Adri	17199	4
Cassà de la Selva	17244	75
Celrà	17460	34
Cervià de Ter	17464	9
Flaçà	17463	10
Fornells de la Selva	17458	84
Juià	17462	2
Llagostera	17240	57
Llambilles	17243	1
Madremanya	17462	13
Quart	17242	68
Salt	17190	233
Sant Andreu Salou	17455	4
Sant Gregori	17150	111
Sant Joan de Mollet	17463	0
Sant Jordi Desvalls	17464	5
Sant Julià de Ramis	17481	16
Sant Martí Vell	17462	8
Sant Martí de Llémèna	17153	3
Sarrià de Ter	17840	122
Vilablareix	17180	80
Viladesens	17464	4
Poblacions del Gironès		1.033
Altres Comarques		201
Altres Comunitats Autònomes		147
Altres Països		162
Total altres		510
Total		5.340

Procedència	Percentatge
Municipi de Girona	71,1%
Comarca del Gironès	19,3%
Altres comarques	3,8%
Altres comunitats autònomes	2,8%
Altres països	3,0%

1.2.3. Temàtica de les consultes

Tipus de consulta	Total
Activitats de L'Estació	383
Ensenyament reglat	345
Ensenyament no reglat	375
Estudis universitaris	130
Treball	675
Treball estranger	115
Cursos ocupacionals	408
Cultura i Oci	306
Esports	89
Activitats estiu	389
Associacions	79
Solidaritat	55
Salut	15
Viatges	307
Habitatge	240
Pisos de Protecció Oficial	5
RBE	907
Equip de so	177
Espais Internet	140
Informació de Girona	175
Altres	25
Total	5.340

1.2.4. Carnets tramitats

El servei d'informació juvenil assumeix les tasques de tramitació dels carnets d'estudiant i professor internacional i també dels carnets d'alberguista.

Carnets tramitats	Total
Carnets ISIC tramitats (estudiant internacional)	101
Carnets ITIC tramitats (professor internacional)	11
Carnets d'alberguista jove tramitats	28
Carnets d'alberguista adult tramitats	27
Total de carnets tramitats	167

1.3. Servei de Formació

1.3.1. Consultes ateses

Usuaris per franja d'edat	1r trim.	2n trim.	3r trim.	4t trim.	2011
-15	13	5	13	2	33
Entre 16 i 19 anys	67	37	77	42	223
Entre 20 i 24 anys	21	17	27	20	85
Entre 25 i 29 anys	8	19	8	21	56
+30	5	1	9	6	21
Total	114	79	134	91	418

Usuaris per sexe	1r trim.	2n trim.	3r trim.	4t trim.	2011
Homes	47	45	62	47	201
Dones	67	34	72	44	217
Total	114	79	134	91	418

Usuaris per lloc de residència	1r trim.	2n trim.	3r trim.	4t trim.	2011
Girona	73	64	97	68	302
Resta de comarca del Gironès	27	2	9	11	49
Altres comarques	14	13	28	12	67
Total	114	79	134	91	418

Usuaris per nivell de formació	1r trim.	2n trim.	3r trim.	4t trim.	2011
Estudis primaris no finalitzats	5	8	4	0	17
Certificat escolaritat	51	24	17	40	132
ESO	35	35	61	29	160
Batxillerat	8	6	28	9	51
CF Grau Mig	14	4	13	3	34
CF Grau Superior	0	0	2	1	3
Universitat	1	2	9	9	21
Total	114	79	134	91	418

Usuaris segons la situació actual	1r trim.	2n trim.	3r trim.	4t trim.	2011
Estudiant	40	36	94	41	211
Treballant	9	9	13	9	40
Estudiant i treballant	2	0	3	4	9
Sense estudiar ni treballar	63	34	24	37	158
Total	114	79	134	91	419

Usuaris segons qui els acompanya	1r trim.	2n trim.	3r trim.	4t trim.	2011
Amb els pares	23	13	38	14	14
Amb un tutor/educador	0	0	0	0	0
Amb un amic	23	11	12	16	16
Sense acompanyar	68	55	84	61	61
Total	114	79	134	91	419

Consultes per temàtica	1r trim.	2n trim.	3r trim.	4t trim.	2011
ESO	13	8	4	2	2
GES	27	12	21	16	16
PQPI	19	22	24	18	18
Batxillerat	12	11	18	13	13
PAU / Prova d'accés +25 / +40 / +45	8	6	6	4	4
Proves d'accés a Cicles Formatius	31	19	29	30	30
Cicles Formatius de Grau Mitjà	63	30	42	34	34
Cicles Formatius de Grau Superior	38	34	34	29	29
Ensenyaments esportius	0	0	2	0	0
Ensenyaments artístics	2	6	5	7	7
Programa Qualificat	4	0	4	1	1
Universitat	23	13	27	28	28
Estudis a distància	15	20	41	38	38
Programes de mobilitat europea	1	0	4	2	2
Beques d'estudi	38	12	83	13	13
Cursos d'idiomes a l'estranger	0	2	3	4	4
Homologacions de títols	4	4	7	9	9
Formació no reglada	23	14	27	24	24
Formació ocupacional (cursos del SOC)	24	18	37	46	46
Total	345	231	418	318	1.312

1.3.2. Trobada de delegats

La Trobada de delegats de 2n d'ESO es va realitzar el divendres 14 de gener al Centre Cultural Can Gruart de Vilablareix i hi van participar 78 delegats. El Servei de Formació de L'Estació Espai Jove i els diferents serveis de joventut dels ajuntaments de Cassà de la Selva, Salt, Vilablareix i Celrà arran dels programes "Pidces-Pij al teu IES" que impulsen als seus municipis van organitzar aquesta jornada de delegats d'ESO. Enguany es va prioritzar exclusivament el grup de 2n d'ESO dels centres on s'impulsa el programa PIDCE. D'aquesta manera es garanteix un seguiment posterior amb aquest grup de joves per part dels dinamitzadors/informadors juvenils de cada municipi.

Aquesta jornada, de caràcter formatiu, té l'objectiu d'orientar i assessorar els joves en la seva tasca com a delegats de grup. També es pretén crear espais d'intercanvi que serveixin per establir contactes entre els representants dels diferents centres de secundària de la comarca del Gironès. Es treballen dinàmiques de cooperació, tècniques de participació i comunicació i resolució de conflictes. Les dinàmiques proposades els han de servir no només per desenvolupar el rol de delegat a l'aula o centre escolar sinó per conèixer eines de participació i comunicació. Són unes propostes obertes i no específiques del rol de delegat.

Els propòsits de la jornada eren:

- Fer reflexionar a alumnes i professors sobre el rol dels delegats en els centres.
- Orientar i formar a través de dinàmiques de cooperació i comunicació als delegats de 2n d'ESO.
- Treballar la participació i comunicació com a proposta de treball comú amb delegats i delegades d'ESO.

- Afavorir el diàleg entre delegats de grups d'alumnes de segon d'ESO del Gironès.

Paral·lelament a les activitats destinades als joves delegats i delegades, es va organitzar una taula rodona amb als professors per intercanviar experiències en relació a la participació del l'alumnat.

En total hi van assistir 90 representants (78 delegats i 12 professors) de 13 centres del Gironès.

Centres	Alumnes
IES Carles Rahola	5
IES Jaume Vicens Vives	10
IES Montilivi	6
IES Narcís Xifra i Masmitjà	8
IES Santiago Sobrequès	6
IES Sta. Eugènia	4
IES Salvador Espriu	7
IES Vallvera	8
IES Celrà	8
IES Vilablareix	4
IES Cassà de la Selva	4
IES La Salle Cassà de la Selva	4
IES Salt	4

1.3.3. Servei de tramitació de beques

Aquest servei es dirigeix a totes les persones que necessitin ajuda per sol·licitar les beques generals i de mobilitat del Ministeri d'Educació. El Ministeri d'Educació cada any obre el període de sol·licitud de beques generals i de mobilitat per estudis postobligatoris durant el mes de juliol.

Aquestes beques les poden sol·licitar els estudiants que estiguin cursant estudis no universitaris (PQPI, cicles formatius, batxillerats, preparació de la prova d'accés a cicle formatiu, ensenyaments artístics, esportius, d'idiomes, religiosos o militars) o estudis universitaris (graus, diplomatures, llicenciatures, màsters o preparació de la prova d'accés a la universitat).

Per al curs 2011-2012 hi havia els següents períodes de sol·licitud:

- Per estudis no universitaris:
del 28 de juliol al 30 de setembre del 2011
- Per estudis universitaris:
del 28 de juliol al 14 d'octubre del 2011

La diferència principal respecte a altres anys era que la tramitació es feia totalment per Internet, accedint a la web: www.educacion.es. El Servei de Formació de L'Estació Espai Jove ha creat aquest servei dirigit a tots els estudiants que necessitin suport per demanar les beques del Ministeri.

La tramitació de la beca del Ministeri comprèn dos passos:

1. El registre a l'aplicatiu de la web del Ministeri
2. El propi procés de sol·licitud de la beca

Perquè tots els usuaris del servei poguessin demanar la beca sense problemes es va crear un document amb l'explicació del funcionament del servei i amb un formulari a emplenar per tal de tenir les dades necessàries per sol·licitar la beca des de l'aplicatiu del Ministeri.

Aquest document es va fer arribar als treballadors dels Serveis Socials de Santa Eugènia amb els que es coordinava el servei, i després aquests el van fer extensiu a tota l'àrea de Serveis Socials de l'Ajuntament de Girona.

Curs 2011-2012		
Total de beques tramitades	71	
Tipus de beca		
PQPI	8	11,3%
Batxillerat	27	38,0%
Cicle formatiu de Grau Mitjà	20	28,2%
Cicle formatiu de Grau Superior	11	15,5%
Prova d'accés a Grau Superior	2	2,8%
Total estudis no universitaris	68	95,8%
Grau	2	2,8%
Màster	1	1,4%
Total estudis universitaris	3	4,3%
Total	71	

1.3.4. Xerrades informatives programades

I DESPRÉS DE L'ESO, QUÈ?

La xerrada vol mostrar quines opcions i itineraris existeixen per tal de seguir estudiant un cop obtingut l' ESO. S'expliquen quins cicles formatius hi ha, quines són les diferents modalitats de Batxillerat, les disciplines diverses formatives (artístiques i esportives), els estudis a distància que es poden triar, etc.

- Dijous 24 de febrer a les 19h
- Dimarts 8 de novembre a les 18h

I SENSE L'ESO, QUÈ?

La xerrada vol mostrar quines són les opcions i itineraris a seguir per tal de continuar estudiant, tot i no tenir l' ESO: on i quan es fan les proves d'accés, què són els programes de qualificació inicial (PQPI), en què consisteixen les cases d'oficis, on es poden trobar cursos ocupacionals, el GES, els estudis a distància, etc.

- Dijous 3 de març a les 19h

PRESENTACIÓ DEL SERVEI DE FORMACIÓ

Petita presentació del servei on es vol mostrar l'objectiu d'aquest: donar una bona orientació sobre totes les opcions formatives a les quals es pot accedir, sempre mirant de no perdre'ns pel camí.

- Dimecres 20 d'abril a les 19h

QUÈ PUC FER AQUEST ESTIU?

Explicació d'algunes de les propostes més interessants pensades per a joves que ofereixen alguns organismes i associacions: activitats de l'Ajuntament de Girona, Camps de Treball, colònies, estades, etc.

- Dimarts 26 d'abril a les 19h

LES BEQUES D'ESTUDI

Explicació de les beques que es poden sol·licitar i els processos per fer-ho.

- Dimecres 20 de juliol a les 19h

ESTUDIAR A DISTÀNCIA

S'hi explica sobretot el funcionament de les principals webs d'estudis a distància: l'IOC, la UOC i la UNED.

- Dimarts 18 d'octubre a les 18h

1.4. Servei de Treball

1.4.1. Consultes ateses

Mitjà utilitzat	
Presencial	586
Per telèfon	126
Per correu electrònic	165
Grupal	78
Total	955
Programa Suma't	597
Total	1.552

Temàtica de les consultes	
Orientació laboral/formativa	669
Seguiment	82
Treball a l'estranger	43
Autocupació	8
Formació	153
Total	955

Consultes per sexe	
Homes	553
Dones	402
Total	955

Consultes per procedència	
Girona	727
Resta de la comarca del Gironès	181
Altres comarques	47
Total	955

Consultes per franja d'edat	
Entre 16 i 19 anys	415
Entre 20 i 25 anys	343
Entre 26 i 29 anys	150
Més de 30 anys	33
Sense dades	14
Total	955

Consultes per nivell formatiu	
Sense escolaritzar	13
Estudis primaris no finalitzats	75

Certificat escolaritat	261
Graduat escolar	29
ESO	198
Batxillerat	70
Cicle formatiu de Grau Mig	95
Cicle formatiu de Grau Superior	62
Universitat	97
Altres	55
Total	955

Consultes per situació laboral

Actiu	54
Estudiant	232
Actiu/Estudiant	35
Autònom	2
Desocupat	632
Total	955

Consultes segons experiència

Amb experiència laboral	681
Sense experiència laboral	274
Total	955

1.4.2. Insercions comptabilitzades

Malgrat que a vegades resulta impossible determinar si el procés d'orientació o les gestions realitzades a partir de la borsa de treball han acabat donant el resultat esperat, s'intenta conèixer les insercions que s'han aconseguit. Es distingeix entre:

- Insercions en formació: poden ser en Casa d'Oficis o altres accions del Servei Municipal d'Ocupació (SMO).
- Insercions laborals intermediades: són les que s'han aconseguit a través de la borsa de treball.
- Insercions laborals comunicades: han estat resultat del procés d'orientació fet però no s'hi ha intervingut directament

Al llarg de l'any 2011 el servei de treball ha comptabilitzat les següents insercions:

Tipus d'inserció

Insercions en formació	18
Insercions laborals intermediades	26
Insercions laborals comunicades	16
Total	60
Programa Suma't	34
Total	94

1.4.3. Activitats programades

Data	Activitat	Assistents
gener	Curs microempreses	12
14 gener	Dinàmica "estudies o treballes" IES Narcís Xifra	19
21 gener	Dinàmica "estudies o treballes" IES Narcís Xifra	25
28 gener	Dinàmica "estudies o treballes" IES Narcís Xifra	27
3 febrer	participació programa radio a Onda Rambla	
4 febrer	Dinàmica "estudies o treballes" IES Narcís Xifra	23
8 febrer	Xerrada: psicotècnics	5
15 febrer	Trobar feina amb coaching 1	8
22 febrer	Trobar feina amb coaching 2	7
Febrer	Curs formació laboral bàsica: cv i carta de presentació	8
Febrer	Curs formació laboral bàsica: circuits per la recerca de feina	8
Febrer	Curs formació laboral bàsica: circuits per la recerca de feina i gestió del temps	8
Febrer	Curs formació laboral bàsica: Entrevista selecció, hab comunic. i autoconeix.	8
Febrer	2 sessions informatives programa SUMA'T	120
Març- Juliol	Formació SUMA'T (competències + professionalitzadora)	49
1 març	Trobar feina amb coaching 3	6
8 març	Trobar feina amb coaching 4	8
15 març	Trobar feina amb coaching 5	7
22 març	Trobar feina amb coaching 6	7
20 març	Xerrada: Treball a l'estranger	12
Març	Curs formació laboral bàsica: cv i carta de presentació	10
Març	Curs formació laboral bàsica: circuits per la recerca de feina	9
Març	Curs formació laboral bàsica: circuits per la recerca de feina i gestió del temps	8
Març	Curs formació laboral bàsica: Entrevista selecció, hab comunic. i autoconeix.	8
13 abril	Xerrada: millora el teu Cv	4
27 abril	Xerrada: recursos per la recerca de feina	4
Abril	Curs formació laboral bàsica: cv i carta de presentació	8
Abril	Curs formació laboral bàsica: circuits per la recerca de feina	7
Abril	Curs formació laboral bàsica: circuits per la recerca de feina i gestió del temps	7
Abril	Curs formació laboral bàsica: Entrevista selecció, hab comunic. i autoconeix.	10
Maig	Curs formació laboral bàsica: cv i carta de presentació	10
Maig	Curs formació laboral bàsica: circuits per la recerca de feina	6
Maig	Curs formació laboral bàsica: circuits per la recerca de feina i gestió del temps	7
Maig	Curs formació laboral bàsica: Entrevista selecció, hab comunic. i autoconeix.	7
14 Juny	Xerrada Espai Jove Sant Gregori: Feines d'estiu	3
6 octubre	participació programa radio a Onda Rambla	
3 octubre	Curs Desatura't: perfil 1	6
4 octubre	Curs Desatura't: perfil 2	6
10 oct	Curs Desatura't: destaca 1	6
11 oct	Curs Desatura't: destaca 2	5
Total		615

1.5. Servei d'Habitatge

1.5.1. Consultes ateses

Mitjà utilitzat	
Presencial	1.994
Per telèfon	1.242
Per correu electrònic	165
Total	3.401

Temàtica de les consultes	
Renda Bàsica d'Emancipació	3.089
Lloguer Just	5
Pisos de protecció oficial	15
Assessoraments en habitatge	5
Borsa Jove d'Habitatge	287
Total	3.401

Gènere	Dones	Homes
Renda Bàsica d'Emancipació	1.913	1.176
Lloguer Just	2	3
Pisos de protecció oficial	11	4
Assessoraments en habitatge	0	5
Borsa Jove d'Habitatge	167	120
Total	2.093	1.308

1.5.2. Borsa Jove d'Habitatge

Sol·licituds registrades	
Sol·licituds validades	69
Sol·licituds no validades	29
Total sol·licituds	98

Contractes de lloguer signats	
1r trimestre	0
2n trimestre	0
3r trimestre	11
4t trimestre	0
Total contractes	11

1.5.3. Ajuts al lloguer

Tramitacions de RBE	1r trim.	2n trim.	3r trim.	4t trim.	Total
Municipi de Girona	83	62	18	66	229
Resta de la comarca	15	13	6	12	46
TOTAL	98	75	24	78	275

Canvis d'habitatge	1r trim.	2n trim.	3r trim.	4t trim.	Total
Municipi de Girona	3	11	9	6	29
Resta de la comarca	0	22	1	0	23
TOTAL	3	33	10	6	52

Incidències tramitades	1r trim.	2n trim.	3r trim.	4t trim.	Total
Municipi de Girona	170	163	111	154	627
Resta de la comarca	28	44	32	25	152
TOTAL	198	207	143	179	727

2. Els Químics Espai Jove

Des de la seva inauguració oficial a inicis del mes de març i fins a 31 de desembre de 2011 Els Químics Espai Jove va realitzar les següents atencions:

2.1. Servei d'informació juvenil

L'espai d'informació juvenil està centrat en resoldre les necessitats informatives dels joves del sector, complementant la tasca realitzada per L'Estació Espai Jove. Aquest espai d'informació es centra en donar informació d'interès juvenil i de forma específica sobre tots els temes relacionats amb la formació no reglada, la formació reglada i el treball. La pròpia ubicació al sector de Palau és un valor afegit a aquest espai d'informació, ja que s'aconsegueix inserir un servei juvenil a la zona amb més joves de la ciutat de Girona. L'objectiu principal és poder orientar al jove que s'apropi al centre, seguint tot el seu camí formatiu i assessorant-lo en tots els dubtes que sorgeixin sobre les diferents modalitats formatives a triar, sense oblidar mai altres tipus d'informacions de temes que puguin ser del seu interès.

Total consultes març-desembre 2011 201 consultes

Sexe:

Dones:.....110 (54,7%)
Homes:..... 91 (45,3%)

Edat:

-15..... 55 (27,3%)
16 a 19 83 (41,2%)
20 a 24 32 (15,9%)
25 a 29 24 (11,9%)
+30 7 (3,5%)

Mitjà utilitzat:

Persona:..... 75 (37,3%)
Telèfon: 27 (13,4%)
Mail: 9 (4,8%)
Facebook: 31 (15,4%)
Altres: 59 (29,3%)

Consultes per temàtica:

Activitats d'Els Químics 82 (40,7%)
Ensenyament reglat..... 19 (9,4%)
Ensenyament no reglat..... 16 (7,9%)
Treball 12 (5,9%)
Treball estranger 1 (0,5%)
Cultura i oci 16 (7,9%)
Activitats d'estiu..... 7 (3,4%)
Activitats Fires 8 (3,9%)
Tallers èxit escolar..... 10 (4,9%)

Associacions	3	(1,4%)
Viatges	2	(0,9%)
RBE.....	8	(3,9%)
Informació Girona.....	6	(2,9%)
Altres.....	11	(5,4%)

2.2. Espai educatiu (formació i aprenentatge)

Aquest servei contempla dues grans dimensions. Per una banda la formació personal, centrada en els valors, els principis, les actituds, els hàbits i les habilitats personals. I per l'altra, el seguiment de l'aprenentatge instrumental i el seguiment del currículum formatiu de l'adolescent. Per treballar aquestes dues dimensions s'utilitzen els següents instruments:

- Coordinacions amb els centres d'ensenyament
- Reforç escolar
- Tècniques d'estudi
- Projectes vinculats a les noves tecnologies
- Xerrades i tallers
- Visites a altres serveis d'interès juvenil

Per aconseguir aquesta formació i aquest creixement personal, l'espai ofereix una programació trimestral estable d'activitats de dinamització juvenil dissenyada per l'equip tècnic d'aquest nou equipament municipal. Es parteix del principi que oferir una bona oferta formativa, espais de difusió, consum i creació cultural o xerrades informatives, és un mitjà per oferir oportunitats de promoció social als joves de la ciutat. Entre altres propòsits aquesta programació d'activitats de dinamització juvenil es proposa apropar als joves a l'ús de les noves tecnologies, afavorir la participació d'entitats i associacions en programacions municipals, aportar aprenentatges significatius, etc.

Relació de cursos, tallers i torneigs programats (per ordre cronològic):

- Animació Stop-Motion
- Dj (Turntablism)
- Circ
- Maquillatge
- Disseny de moda amb roba reciclada
- Graffiti
- Presentació Lip Dub Institut Santiago Sobrequés
- Torneig de Pro Evolution Soccer 2011
- Graffiti
- Construïm una taula de ping-pong
- Papiroflèxia 3D
- Maquillatge
- Edició de Video
- Disseny de moda amb roba reciclada
- A ballar Break Dance!
- Cuina Refrescant
- Curs de Fotografia

- Creació de la Cartellera d'Els Químics
- Cinema (Juno)
- II Torneig Pro Evolution Soccer 2011 d'Els Químics Espai Jove
- I Torneig Sing Star d'Els Químics Espai Jove
- Taller de reciclatge de bosses de plàstic
- Taller Break Dance
- Taller Beatbox
- Torneig Pro Evolution Soccer
- Taller vinils
- Taller break dance
- Taller creació d'un videoclip
- Taller cuina
- Torneig ping-pong (II)
- Taller de maquillatge
- Cinema: la Ola
- Cinema: Barrio
- Taller de Circ
- Taller Estampació
- Taller Posa a punt la teva bici (II)
- Taller Estètica i tendència
- Taller de decoració nadalenca
- Cinema: la Clase
- Torneig de Guitar Hero

Relació de xerrades programades (per ordre cronològic):

- Què puc fer aquest estiu?
- Has pensat treballar a l'estiu?
- Opcions per veure món amb pocs diners
- Les beques d'estudi
- Estudis o treballes?
- I després de l'ESO, què?

Total participants a les activitats 524 participants

2.3. Visites a l'equipament

En els primers mesos de funcionament del nou equipament ha estat especialment interessant programar visites de col·lectius de joves al centre per donar-lo a conèixer.

Relació de visites programades (per ordre cronològic):

28 març	2n batxillerat artístic Sobrequés
29 març	2n Batxillerat Sobrequés
30 març	1r Batxillerat Institut Sobrequés
5 abril	Reunió informativa 360 fest
5 abril	2n Batxillerat Sobrequés
6 abril	2n E.S.O Institut Sobrequés
11 abril	Visita associació Aula Manga
13 abril	1r d'ESO Institut Sobrequés
2 juny	Visita adolescents centre obert

22/23 de juny	Centre de Menors de Montilivi
11 de juliol	CRAE Sant Daniel
19 de juliol	Alumnes de Tallers lingüístics
7 de juliol	Girona FC (Àrea Social i Màrqueting)
12 de setembre	Projecte Situa't
15 de setembre	Associació Juvenil "Tots som Girona!"
15 de setembre	Visita tècnics de joventut comarca del Gironès
Mes d'octubre	Exposició ètica etílica
7 d'octubre	PTT
10 i 11 d'octubre	Projecte <i>Comenius</i> (Institut Santiago Sobrequés)

Total participants a les visites 843 participants

2.4. Espai de recerca digital

Espai dirigit a aquells joves interessats en utilitzar noves tecnologies en benefici de la seva emancipació i el disseny d'un bon itinerari formatiu personal. Els usuaris poden consultar i usar de forma autònoma materials digitals en relació a tots aquells temes que els preocupen i interessen. Podem emmarcar aquest espai dins el projecte d'autoaprenentatge dissenyat per L'Estació Espai Jove. Bàsicament va dirigit a aquell grup de persones que presenten un perfil de gran dificultat d'inserció. Es detecta que existeixen joves que presenten mancances formatives, tant a nivell d'idioma com informàtic. Aquestes mancances, en moltes ocasions, estan lligades al fet de no disposar de recursos econòmics suficients per poder adaptar-se a les necessitats actuals que demana el món del treball i el món formatiu. Considerem que en l'actualitat es necessiten uns mínims coneixements informàtics per tal de poder accedir als recursos laborals i formatius en igualtat de condicions.

Usuaris:

Març:	15
Abril:	22
Maig:	43
Juny:	92
Juliol:	66
Setembre:	65
Octubre:	58
Novembre:	90
Desembre:	57

Total usuaris:.....443 usuaris

2.5. Espai d'estudi

Espai obert per a que els joves usuaris d'Els Químics Espai Jove puguin estudiar en un ambient adequat, fer treballs de grup, obtenir informació necessària per als seus estudis, etc.

Total usuaris:.....361 usuaris

3. Suport a l'associacionisme juvenil

La Secció de Joventut ha seguit oferint a les entitats juvenils de la ciutat assessorament entorn a aquells temes que més els poden preocupar com són la gestió dels seus projectes, les convocatòries de subvencions i el suport en la seva gestió diària. A banda d'això s'ofereix a les entitats juvenils espais de formació i debat entorn a alguns dels seus interessos. Per altra banda ha organitzat conjuntament amb associacions juvenils de la ciutat algunes de les activitats a incloure a la programació de l'equipament.

Principals accions de suport i assessorament

- Assessorament i suport infraestructural en la gestió de projectes
S'ha donat suport i assessorament a les diferents entitats que han sol·licitat informació i recursos per a la gestió dels seus projectes. Concretament s'ha proporcionat informació sobre com constituir-se com a associació i s'ha cedit material i espais a les entitats que ho han demanat (equip de so, pantalla, projector, carpa, sales, etc)
- Informació i seguiment de les convocatòries de subvenció
Des de la Secció de Joventut s'ha comunicat a les entitats juvenils de la ciutat, tant per escrit com per correu electrònic, els terminis i les bases de les diferents convocatòries susceptibles del seu interès. Per altra banda s'ha fet el seguiment i valoració dels diferents projectes rebuts i s'ha fet assessorament a l'hora de facilitar la informació dels diferents passos que aquestes entitats havien de seguir per poder optar a la convocatòria (terminis i lloc de presentació i registre, com donar-se d'alta al registre d'entitats, documentació a presentar, etc.)
- Assessorament i seguiment del Programa de Vacances
Per a la realització del Programa de Vacances la Secció de Joventut ha comptat amb un Equip de Suport, format per personal adscrit a la Secció, que fa el seguiment i assessorament de les diferents entitats que participen del Programa abans, durant i després de la realització de les diferents activitats. Aquest assessorament se centra entre d'altres coses a donar suport en la planificació de les diferents activitats, facilitar recursos i criteris per a la realització de l'activitat, temes legals, etc

3.1. Subvencions a entitats juvenils

Com a proposta vinculada al propòsit de garantir que el Consell de la Joventut de Girona (CJG) té un paper rellevant en el disseny, l'execució i l'avaluació de les polítiques municipals de joventut es va fer a inici d'any un treball conjunt de revisió de les bases de la convocatòria de subvencions a projectes d'entitats juvenils. Aquest treball de revisió de les bases de la convocatòria de subvencions a projectes d'entitats juvenils va servir per modificar la convocatòria i, en concret, la proposta del Consell de la Joventut de Girona (CJG) implicava que l'Ajuntament de Girona dividís la convocatòria en dues línies de subvenció diferents: una de suport al funcionament ordinari i una altra de suport a projectes concrets de les entitats juvenils de la ciutat.

Un total de 22 entitats de la ciutat de Girona van presentar sol·licituds de subvenció a la convocatòria:

- ACE Xirois
- Agrupament Escolta Pare Claret
- Agrupament Escolta Sant Narcís
- Associació Àkan
- Associació Girona Percussió
- Associació Gironina de Sords
- Associació Juvenil Comikazes Teatre
- Associació Juvenil Salsa Jove
- Associació Naturalistes de Girona
- Associació per a l'atenció de serveis i solidaritat A.A.S.S.
- Avalot Joves de la UGT de Catalunya
- Casal Independentista El Forn
- Coordinació de Centres d'Esplai - Fundació Esplai Girona
- Esplai El Timbal
- Fundació Astres
- Fundació Privada Resilis
- Fundació Privada Utopia
- Fundació Síndrome de Down de Girona i Comarques Astrid 21
- Grup de Joves de Sant Josep
- Maulets Catalunya Lliure
- Parròquia Santa Eugènia de Ter
- Unió Intercomarcal de CC.OO. Girona Acció Jove

D'aquestes, 13 van obtenir subvencions per a projectes concrets:

1. Entitat: ACE Xirois
Projecte: V Timbalada de Sta. Eugènia i Jams Percussives
Quantitat: 1.100 €
2. Entitat: Agrupament Escolta Sant Narcís
Projecte: Camp Internacional
Quantitat: 1.200 €
3. Entitat: Associació Àkan
Projecte: Classes de llengua catalana i alfabetització i d'activitats de suport a les classes de l'associació Àkan
Quantitat: 3.500 €
4. Entitat: Associació Girona Percussió
Projecte: Producció i difusió de l'activitat artística, social i formativa de l'associació
Quantitat: 1.500 €
5. Entitat: Associació Gironina de Sords
Projecte: Projecte 10
Quantitat: 2.300 €
6. Entitat: Associació de Naturalistes de Girona
Projecte: Acció pedagògica per al consum responsable
Quantitat: 500 €

7. Entitat: Associació per a l'atenció de serveis i solidaritat A.A.S.S.
Projecte: Joves.com
Quantitat: 4.000 €
8. Entitat: Casal Independentista El Forn
Projecte: "Onze de Setembre" 2011
Quantitat: 500 €
9. Entitat: Coordinació de Centres d'Esplai - Fundació Esplai Girona
Projecte: Fomentar la participació juvenil a la ciutat de Girona
Quantitat: 1.000 €
10. Entitat: Fundació Síndrome de Down de Girona i Comarques. Astrid 21
Projecte: Autogestors
Quantitat: 1.200 €
11. Entitat: Grup de Joves de Sant Josep
Projecte: Idènticament diferents (II)
Quantitat: 1.200 €
12. Entitat: Maulets Catalunya Lliure
Projecte: Joves, dinamitzem Girona
Quantitat: 1.000 €
13. Entitat: Unió Intercomarcal de CCOO Girona Acció Jove
Projecte: Servei d'assessorament i informació del mercat de treball a persones joves
Quantitat: 1.000 €

I un total de 7 van obtenir subvencions per a funcionament ordinari:

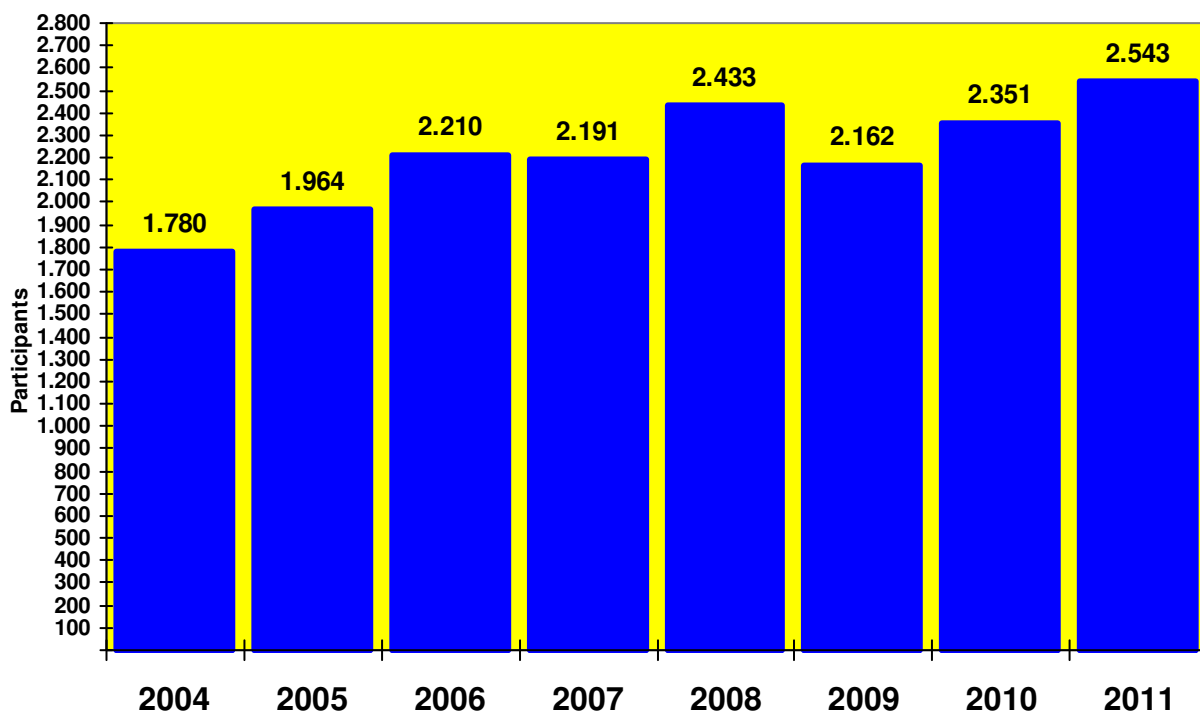
1. Entitat: Agrupament Escolta Pare Claret
Quantitat: 1.000 €
2. Entitat: Associació Juvenil Comikazes Teatre
Quantitat: 1.000 €
3. Entitat: Associació Juvenil Salsa Jove
Quantitat: 500 €
4. Entitat: Associació per a l'atenció de serveis i solidaritat A.A.S.S.
Quantitat: 500 €
5. Entitat: Coordinació de Centres d'Esplai - Fundació Esplai Girona
Quantitat: 500 €
6. Entitat: Avalot Joves de la UGT de Catalunya
Quantitat: 500 €
7. Entitat: Parròquia de Santa Eugènia de Ter
Quantitat: 1.000 €

4. Programa de Vacances

4.1. Augment del volum de participants

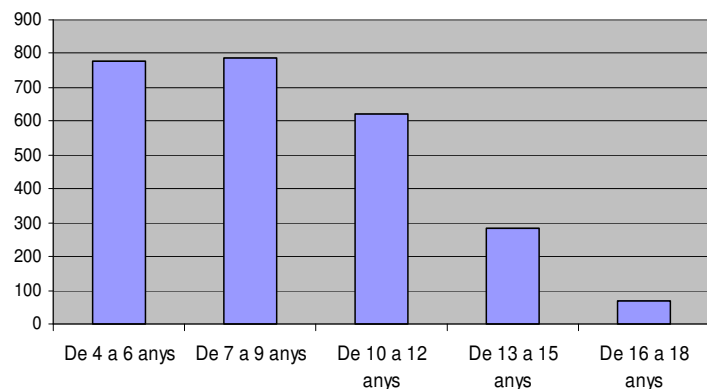
El total d'inscrits al Programa de Vacances 2011 ha estat de 2.543 participants. Aquest volum representa un augment del 8,1% respecte als inscrits al Programa de Vacances 2010.

	2004	2005	2006	2007	2008	2009	2010	2011
Participants	1.780	1.964	2.210	2.191	2.433	2.162	2.351	2.543
Augment		+10,3%	+12,5%	-0,9%	+11,0%	-11,1%	+8,7%	+8,1%



4.2. Participants per edats

De 4 a 6 anys	779	30,63%
De 7 a 9 anys	787	30,95%
De 10 a 12 anys	623	24,50%
De 13 a 15 anys	286	11,25%
De 16 a 18 anys	68	2,67%
TOTAL	2.543	



4.3. Participants per activitat

Activitats el mes de juliol	Entitat organitzadora	Equipament	Places
Campus Bàsquet Sta. Eugènia	Club Bàsquet Sta. Eugènia	Pavelló de Sta. Eugènia	108
Casal Esportiu la Devesa Fontajau	UNI Girona	Pavelló de Fontajau	133
Campus de Bàsquet Fontajau	UNI Girona	Pavelló de Fontajau	119
Casal Esportiu Palau	CB Sant Narcis	Complex Esportiu Palau	140
Casal d'infants de Can Gibert	Parròquia de Sta. Eugènia	Escola Dalmau Carles	56
L'estiu en moviment!	Centre Cívic Sant Narcis	Centre Cívic Sant Narcis	48
Casal Montfalgars	CIJ Santa Eugènia	Escola Montfalgars	114
Taller de Circ	Associació Batibull	Escola Sta. Eugènia	93
Casal de Cultura Popular	Associació Cultura s/n	Escola Eximenis	79
L'estiu amb ritme	Club Rítmica Girona	Pavelló de Vila Roja	37
Casal Marta Mata	E2 promoció del lleure i l'esport	Escola Marta Mata	110
Casal d'estiu Cassià Costal	Esplai Sant Narcis	Escola Cassià Costal	73
Casal Mare de Deu del Mont	La Patuleia	Escola MdD del Mont	65
Casal de Vila Roja	Fundació Esplai Girona	Escola de Vila Roja	60
Casal infantil Font de la Polvora	ADI'S	E. Font de la Pólvora	50
Casal de Taialà	CIJ Taialà- Esqueix	Escola de Taialà	133
Casal de Domeny	CIJ Taialà- Esqueix	Escola de Domeny	79
Casal Teatral Infantil El Galliner	El Galliner	Casa de Cultura	61
Casal Bruguera	Fundació Esplai Girona	Escola Bruguera	110
Casal Annexa	E2 promoció del lleure i l'esport	Escola Annexa	75
Casal Migdia	Fundació Esplai Girona	Escola Migdia	107
Casal El Pla	E2 promoció del lleure i l'esport	Escola El Pla	89
Casal Escolta de Montjuïc	Demarcació de Minyons i Guies	Escola Montjuïc	56
Casal Escola de Pont Major	AE Pare Claret	Escola Carne August	44
English Summer. Anglès a Palau	Centre Cívic Pal de Palau	C. Cívic Pla de Palau	42
Casal Teatral Juvenil El Galliner	El Galliner	Casa de Cultura	45
Casal d'adolescents de Can Gibert	Parròquia de Sta. Eugènia	C Obert Güell	40
Preforma't	Fundació Esplai Girona	C. Cívic Sant Narcís	30
Claqueta, rodem!	Associació Clac	Museu del Cinema	21
Casal de joves del sector Est	ADI'S	C. Cívic Onyar	15
Batukada i dansa matins	Associació Xirois	Hotelinform	16
Casal per a joves Puja al pont!	Centre Cívic Pont Major	C. Cívic Pont Major	12
A l'estiu refresquem l'anglès	Centre Cívic El Ter	c. Cívic el Ter	27
Casal Especial Font de l'Abella	AMPA Font de l'Abella	Escola Font de l'Abella	35
Activitats el mes d'agost	Entitat organitzadora	Equipament	Places
Casal Montfalgars	CIJ Santa Eugènia	Escola Montfalgars	38
Casal Migdia	Fundació Esplai Girona	Escola Migdia	51
Casal de Taialà	CIJ Taialà- Esqueix	Escola Taialà	47
Casal Esportiu la Devesa Fontajau	UNI Girona	Pavelló de Fontajau	79
Casal per a joves Puja al pont!	Centre Cívic Pont Major	C. Cívic Pont Major	6
			2.543

5. Balanç econòmic

5.1. Despeses

1.	<u>Personal</u>	443.336,72 €
	Personal de plantilla (Capítol 1)	207.303,72 €
	Personal de programes (Oficina Jove)	132.033,00 €
	Contracte amb empresa de serveis (Àgora S.L.)	52.000,00 €
	Conveni amb Fundació Ser.Gi i Anella Empresarial	20.000,00 €
	Conveni amb Associació Batibull per Els Químics.....	32.000,00 €
2.	<u>L'Estació Espai Jove</u>	37.500,00 €
	Programació d'activitats	11.100,00 €
	Consums i manteniments.....	20.900,00 €
	Difusió	5.500,00 €
3.	<u>Els Químics Espai Jove</u>	20.200,50 €
	Programació d'activitats	5.000,50 €
	Consums i manteniments.....	11.700,00 €
	Difusió	3.500,00 €
4.	<u>Subvencions a entitats</u>	27.500,00 €
	Convocatòria subvencions a entitats juvenils 2011	25.000,00 €
	Altres subvencions	2.500,00 €
5.	<u>Programa de Vacances</u>	220.475,00 €
	Part dels costos assumida per la Secció de Joventut	-----
	TOTAL.....	749.012,22 €

5.2. Finançament

1.	<u>Pressupost municipal</u>	605.313,72 €
	Secció de Joventut, capítol 1	207.303,72 €
	Secció de Joventut, altres capítols	398.010,00 €
2.	<u>Ingressos per activitats</u>	8.000,00 €
	Ingressos per taxes de la programació d'activitats	
3.	<u>Aportació externes</u>	135.698,50 €
	Direcció General de Joventut per Oficina Jove	73.560,00 €
	Direcció General de Joventut per Borsa Jove d'Habitatge	16.000,00 €
	Bonificacions Agència Habitatge per borsa lloguer.....	21.250,00 €
	Direcció General de Joventut per projectes d'activitats	24.888,50 €
	TOTAL.....	749.012,22 €

RESUM MEMÒRIES 2011
ÀREA DE SERVEIS A LES PERSONES
REGIDORIA DE SERVEIS SOCIALS

SBAS (Serveis Bàsics d'Atenció Social) 2011

TIPOLOGIA D'INTERVENCIÓ

Quan la tasca consisteix a donar informació, atenció professional , seguiment de la família o la persona, facilitar l'accés a recursos, tramitació,....

Persona atesa : 6.454 persones

Usuari : 2.676 usuaris

Atenció per informació : 2.343 persones

TOTAL DE PERSONES ATESES : 8.797 persones

Quan l'atenció és realitza en l'àmbit més grupal o comunitari i de treball en xarxa.

Grupal i comunitari :

Grups de treball : 6

Plans comunitaris : 3

Accions : 38

Espais de treball grupal	6
Integrant Accions / <i>Sector Est</i>	9
Pla Educació i Convivència (PEC)	14
Pla comunitari / <i>Pont major / Taialà</i>	9
Total Accions	38

Diferents tipologies d'intervenció en el marc del treball propi del servei amb l'objectiu d'assolir el màxims resultat amb el mitjans i recursos a l'abast.

Eines metodològiques :

Coordinacions : 2.510

Protocols i programes : 8

Acompanyaments : 202

Treball carrer : 116

Visites a domicili : 1.114

Derivacions : 1.312

Tramitacions : 4.971

VOLUMS I MOTIUS D'ATENCIÓ

ENTREVISTES

	15.063
Prestacions econòmiques	5.425
Suport i tractament social	2.496
Informació	1.861
Orientació i assessorament	1.405
Recursos formació, educació i lleure	1.108

INFORMACIÓ

Relativa a SBAS	2.982
Tràmits estrangeria	612
Tràmits Gent gran i dependència	431
Educació	430
Ocupació	232
	4.687

COORDINACIONS EXTERNES

Serveis Educatius	696
Serveis sanitaris	678
Serveis Laborals	575
Serveis lúdics i culturals	192
Serveis seguretat	98
Serveis Violència gènere	77
Serveis jurídics	72
Serveis salubritat	2
Serveis varis (caritas, creu roja, CDA,...)	120
	2510

TRAMITACIONS

AJUTS ECONÒMICS

Ajuts urgència	1.314
RMI	369
	1.683

IMMIGRACIÓ

Arrelament	597
Reagrupament	322
Cartes invitació	168
	1087

BEQUES

Menjador escolar	984
Escola Bressol	83
Escola Municipal art	5

Escola Municipal música	4
Estiu	608
	1684

INFORMES A SERVEIS ECONÒMICS

Informe a estadística	3
Enterrament beneficència	2
Informe a intervenció	144
Ajut personalitzat a l'allotjament	80
PNC	66
Empreses inserció	56
	351

TREBALL PER PROGRAMES

SEGUIMENT EN PROTOCOLS I PROGRAMES

Centre Obert	364
Protocol Absentisme	34
Comissió Conflictivitat	57
Situa't	71
Fem Feina	194
	720

ORIENTACIÓ CAP A RECURSOS

Servei municipal ocupació	271
Programa PATI	13
Habitatge inclusió	29
Centre Distribució aliments	999
	1312

VALORACIÓ QUALITATIVA

Punts clau:

- Arribada al servei de persones amb un nou perfil, **56,2% de les persones ateses ho són per primer cop al servei.**
- Gestió de la RMI i afectacions dels canvis produïts: Incideix directament en la gestió que és pot realitzar per part dels professionals dels Serveis Socials Bàsics a territori, a nivell de pla de treball, a nivell de seguiment famílies que no tenen cap tipus d'ingrés econòmic, limita l'acció d'altres recursos existents (ajuts econòmics d'urgència), i augmenta el nivell de pressió i de conflicte en els serveis.
- Tot i no tenir certesa amb la situació de la RMI, segueix l'entrada de demandes de RMI. Desconnexió de l'ajut econòmic RMI i les mesures inserció laboral.
- Augment de les demandes per cobrir necessitats primàries. Demandes econòmiques directes, demandes habitatge, demandes alimentació etc.
- Serveis educatius, sanitaris etc. Comparteixen la visió de l'empitjorament de les situacions de les famílies, en l'alimentació especialment als centres educatius, i en les situacions de salut mental, angoixa, tensió, depressió,..., des dels serveis sanitaris.

- Poca variació en nombre de tràmits estrangeria. La majoria d'intervencions en relació al tràmit, és concentra només amb la demanda del mateix.
- Empitjorament de les condicions d'accés i manteniment de l'habitatge: Augment de deutes, augment impagaments etc.
- Famílies amb situació de risc, i amb indicadors de risc, fruit de les seves dificultats per cobrir necessitats bàsiques, i la repercussió que dur als cap de família, a nivell personal, i alhora de relació i protecció de la seva família.

EAIA Municipal de Girona (Equip d'Atenció a la Infància i Adolescència)

Servei social especialitzat d'atenció a la infància i l'adolescència en situació de risc o de desemparament així com les seves famílies. L'equip d'atenció a la infància i la adolescència (EAIA) és una competència delegada de la Generalitat a l'Ajuntament des de fa més de 20 anys.

Aquest servei es presta des de l'equip d'atenció a la infància i adolescència (EAIA) que és un equip multiprofessional, format per dues psicòlogues, un psicòleg, una pedagoga, dos treballadors socials, una educadora, un administratiu i una advocada a temps parcial. La coordinadora de l'equip és una de les psicòlogues.

L'EAIA té com a objectius la prevenció, diagnòstic i seguiment dels infants en risc de desemparament o en situació de desemparament i de llurs famílies.

Les funcions dels EAIA són les d'atenció individual, suport a professionals, suport a programes comunitaris i la de col·laboració institucional.

Destacar que el 80% de la intervenció de l'equip s'ha dedicat a la **funció d'atenció individualitzada**

Actuacions durant el 2011	Famílies ateses	Menors atesos
Nombre d'expedients oberts per l'EAIA	31	44
Nombre d'expedients tancats	49	60
Total de menors amb expedient obert durant l'any 2011		273
Total de menors amb expedient de tutela		125
Total de menors amb expedient de risc		55
Total de menors en situació d'estudi		22

La dedicació plena d'una professional de l'EAIA que té les funcions de suport als professionals de primària i a la de suport comunitari ha suposat que els casos que han arribat a l'EAIA ho hagin fet en un moment en què la situació ja no es podia contenir més des del territori i majoritàriament ha calgut proposar una mesura de protecció.

L'anàlisi avaluativa del motiu de les obertures d'expedient segueix essent majoritàriament les sospites d'inadequat exercici de la pàtria potestat que fan pensar en una possible situació de desemparament.

Seguim constatant una certa tendència a la cronificació de casos, essent l'assoliment de la majoria d'edat legal el motiu de tancament de la majoria d'expedients.

En relació a les funcions de suport a professionals i de suport comunitari, l'Ajuntament de Girona manté la línia de treball iniciada l'any 2005, concentrant les funcions d'orientació, assessorament, informació i suport comunitari atribuïdes a l'EAIA, en un dels seus professionals. L'objectiu és donar suport i assessorament tècnic als professionals dels diferents serveis bàsics d'atenció social del municipi, així com atendre a les famílies amb menors en risc social i usuàries d'aquests serveis que requereixen d'una intervenció més especialitzada. Es vol complementar les actuacions dels professionals de serveis socials així com reforçar, en determinats casos i sempre a demanda d'aquests tècnics, l'atenció directa que s'ofereix a les famílies ateses. Es promou la intervenció preventiva al territori. És un servei que podem considerar totalment consolidat.

Nombre d'assessoraments realitzats durant el 2011:	151
--	------------

En relació a la funció de **col.laboració institucional**, durant el 2011 hem participat en:

- El grup de treball de seguiment del protocol contra els abusos sexuals i altres maltractaments a infants i adolescents a la demarcació de Girona Grup de treball del protocol contra els maltractaments infantils.
- Programa Integrant Accions - Comissió d'infància en risc al barri de VR/F.
- Projecte d'assessorament psicopedagògic a les Escoles Bressols municipals.

CONSORCI CENTRE D'ACOLLIMENT "LA SOPA"

1.- PROGRAMA DE CARRER

Resultats contactes i característiques bàsiques:

Resultats generals intervenció en medi obert	
Total usuaris contactats durant l'any 2011	251
Total homes contactats	193 (76,9%)
Total dones contactades	58 (23,1%)
Total immigrants	141 (56,2%)
Èxits confirmats (causa de la mort, derivada del consum de tòxics)	2
Usuaris consumidors de drogues	92%*
Usuaris historiat al CAS Teresa Ferrer de Girona	97 (38,6%)
Usuaris historiat al CSM de Girona	45 (17,9%)

Resultats trastorn mental amb addicció : CAS TERESA FERRER	
Usuaris historiat al CAS Teresa Ferrer	97 (38,6%)
(des quals) usuaris amb diagnòstic al CAS Teresa Ferrer	41 (42,3%)

Trastorns CAS diagnosticats més freqüentment	
Trastorn per dependència a l'alcohol	19 (46,4%)
Trastorn per dependència als opioïdes	13 (31,7%)
Trastorn per dependència a la cocaïna	8 (19,5%)
Trastorns per dependència a hipnòtics i sedants	1 (2,4%)

2.- CENTRE DE DIA

L'ocupació és d'una mitjana de 40 persona/dia.

Total persones ateses: 625 (601 homes i 24 dones)

NACIONALITAT

Els espanyols representen un 40 % dels atesos al centre de dia, mentre que un 60 % són estrangers. La majoria són d'origen extracomunitari i amb la documentació regularitzada. Majoritàriament del magreb, que representa un 65 % del total d'estrangers, seguit de Romania, Algèria, Polònia, Lituània i Portugal.

3.- CENTRE D'INSERCIÓ

Total persones ateses: 511 (421 homes, 88 dones i 2 menors)

NACIONALITAT

Els espanyols representen un 35,81 % del total allotjats mentre que un 64,19 % són estrangers. La gran majoria d'estrangers són extracomunitaris i amb la documentació regularitzada. Majoritàriament del Marroc, que representa un 24,85 % del total d'estrangers, seguit de Romania (5,67 %), Algèria (5,28 %), Polònia, Lituània, Portugal, Honduras i Gàmbia (2,15 %).

PERSONES DERIVADES PER ALLOTJAMENT D'ALTRES ENTITATS: 116

EBASP de l'Ajuntament de Girona.....	10	(2d i 8h)
D'altres Ajuntament:.....	5	(2d i 3h)
Consorci Benestar Social Gironès/Salt.....	11	(3d i 8h)
Institucions socio sanitàries.....	69	(9d i 60h)
D'altres entitats).....	21	(5d i 16h)

3.1.MENJADOR SOCIAL

	ESMORZAR	DINAR	SOPAR	TOTAL
MENJADOR 2011	15.066	20.151	17.114	52.331 *

- No estan comptabilitzats el col·lectiu que menja en el centre de dia.

ENTREPANS 2011: 6.877

PERSONES DERIVADES PER MENJADOR D'ALTRES ENTITATS: Total 40

Serveis Socials de l'Ajuntament de Girona.....	34	(5 d i 29 h)
D'altres entitats.....	6	homes

3.2. HIGIENE

Una mitjana diària de 25 persones que venen a dutxar-se i no estan allotjades al Centre.

3.3 BUGADERIA

Diàriament venen unes 6 persones que no resideixen al Centre per rentar i assecar la roba.

4.- HABITATGES D'INCLUSIÓ SOCIAL

Persones ateses: 18 (15 d i 13 h)

Les dones representen el 27,27 % del total que han viscut als pisos. De les 18 persones ateses:

- 3 homes i 3 dones són nacionals
- 10 homes i 2 dones són estrangers de països no comunitaris, principalment del Marroc.

Sortides: 10 (3 d i 7 h)

5.- ATENCIÓ A LA SALUT

Casos derivat al Centre de Salut Mental:

Total persones: 32 (12 dones i 20 homes)

CENTRE JOVE DE SALUT

El model bàsic del centre Jove de Salut de la ciutat de Girona és el que vol **PROMOURE LA SALUT I PREVENIR LES CONDUCTES DE RISC ENTRE ELS JOVES, MITJANÇANT INTERVENCIIONS EDUCATIVES, ORIENTATIVES I ASSISTENCIALS**, sempre a través d'un discurs positiu. L'atenció pot donar-se de forma individual, en parella o grupal i poden venir acompanyats dels amics o amigues, la parella o la **família**.

- Enguany hem arribat aproximadament a : **3125** joves (atenció consulta, espai educatiu i altres activitats), a **39** famílies (Espai Familiar) i **40** professionals
- S'han realitzat un total de **1774 visites** de les quals **414** corresponen a consultes de joves que venen per primera vegada al Centre Jove i en **1360** casos, es tracta de joves que ja havien utilitzat aquest servei en alguna altra ocasió. Repartits per sexes, hem obert història a **56** nois i **358** noies, mentre que en el total de visites el repartiment per sexes ha estat: **184** nois, **1494** noies i **96** parelles. Destacar que de les **1774** visites/any, **111** s'han fet conjuntament joves i família.
- Del total de visites realitzades enguany **1039** corresponen a **atencions en salut afectiva i sexual** (**454** ginecòlogues, **629** llevadora i **6** infermera) i **685** corresponen a **visites psicològiques**.
- En relació a l'edat en que consulten per primera vegada:
 - 14** menys de 14 anys; **118** entre 14 i 17 anys
 - 184** entre 18 i 21 anys; **98** entre 22 i 25 anys
- **Quant a com coneixen el Centre Jove de Salut** els nois i noies que consulten per primera vegada majoritàriament és pels amics, els professionals de la salut (importància del treball en xarxa amb els professionals de les Àrees Bàsiques de Salut) i els tallers educatius.
- **Pel que fa a les derivacions** esmentar que els joves acudeixen al nostre centre majoritàriament per iniciativa pròpia o bé derivats per les Àrees Bàsiques de Salut (sanitaris i psicòlegs) i per Serveis Socials.
- **En relació a la procedència** dels joves ens troben amb que de les **414** històries obertes enguany, **329** corresponen a joves autòctons i **85** son d'altres països.
- S'han rebut **159** consultes de joves fins a 25 anys d'edat de les que **70** han estat telefòniques, **19** presencials, **11** per correu electrònic i **59** per consulta on-line.
- En relació a la pàgina web esmentar que durant aquest any s'han rebut 4101 visites, de les que el **62,11%** corresponen a nous usuaris. Les pàgines més visitades han estat la principal, seguida de la consulta on-line.
- Destacar que enguany s'ha iniciat **grups terapèutics per treballar les crisi d'angoixa** i se n'han dut a terme 3 al llarg de tot l'ant. Dels 20 joves

programats, 13 han iniciat les sessions i 8 les han acabat. La valoració donada pels joves ha estat satisfactòria.

- Amb els **tallers d'educació sexoaffectiva** s'ha arribat a un total de **1288 joves (696 nois i 592 noies)** corresponents a **8 centres d'educació secundària i 6 centres específics**. Això representa un total de **59 grups**. En relació a l'edat el grup majoritari és el de 13 a 16 anys (**1127**). Amb els tallers de tècniques de relaxació i tenint en compte que el màxim de participants en cada taller és de sis persones, hem arribat a un total de 27 joves (23 noies i 4 nois). Amb el projecte SINGULARS hem arribat a un total de 21 joves (14 nois i 7 noies).
- Durant l'any 2011 s'han atès un total de **39 famílies** en el projecte d'Espai Familiar que han representat un total de **149 visites**. Els **motius de consulta** han estat: relacions pares-fills: **85**, suport emocional: **43** i etapa adolescent: **17**. En relació amb **com coneixen el servei** majoritàriament és través d'altres professionals del món sanitari, educatiu i social o a través del propi Centre Jove de Salut.
- Enguany s'ha assessorat i informat aproximadament a **40 professionals** del camp de l'educació i de la salut. També hem donat informació a **11 estudiants** de batxillerat i universitaris pels seus treballs.

EVOLUCIÓ DEL CENTRE JOVE DE SALUT

	2007	2008	2009	2010	2011
Total històries joves	357	419	393	367	414
Total visites joves	900	1174	1430	1580	1774
Visites salut afectiva/sexual	720	870	1005	986	1039
Visites psicologia	180	304	425	594	685
Atencions nois	21	61	76	83	184
Atencions noies	873	1007	1254	1442	1494
Total històries E. Familiar	3	17	45	51	39
Total visites E. Familiar	---	48	131	130	149
Activitats de grup	531	622	850	1332	1288
Consulta on-line	---	10	40	40	59
Visites web	---	981	3030	3131	4101

ALTRES

- Presentació del Centre Jove de Salut en diferents espais de la UdG i Participació com a docents a diferents cursos i post graus organitzats per la UdG.
- Participació i presentació del Centre Jove de Salut en les Jornades "Modelos y servicios de atención a la sexualidad de adolescentes y jóvenes" Ampliando, mejorando y compartiendo, els dies 28 i 29 de març a Baracaldo
- Formació i assessorament als educadors i educadores dels diferents centres residencials d'acollida de la ciutat i centres oberts.
- Coordinacions amb d'altres serveis de la ciutat com el programa Centres d'Atenció Primària de Salut, SBAS, EIVD, Càtedra de Promoció de la Salut, Dipsalut, ASSIR, SAV, GAV, SETCA, ATART, etc.
- Realització de diferents protocols de col·laboració amb d'altres serveis de la ciutat i elaboració de propostes formatives per treballar l'educació sexual amb altres col·lectius que no son els centres d'ensenyament secundari.

CONCLUSIONS EN RELACIÓ ALS OBJECTIUS DE CENTRE

- **Augment lleugerament superior al 10%** del nombre de joves que acudeixen al Centre Jove de Salut per primera vegada, indicador que ens mostra que poc a poc es servei es va convertint en un referent a la ciutat, tant pels propis joves com pels professionals que deriven i les famílies. El mateix augment s'aprecia en el nombre total de visites indicador aquest de fidelització dels usuaris/es.
- Destacar també l'augment de visites psicològiques des de l'inici del centre (2007) fins a desembre del 2011 (de 180 visites hem passat a 685). D'aquesta dada concloem que el Centre Jove de Salut deixa de ser només un referent en relació a la salut sexual i **es fa palesa la necessitat d'assistència en l'àmbit de la salut emocional dels joves.**
- Les atencions amb nois també han experimentat un creixement important en el darrer any, passant d'un 2,3% del total de les visites l'any 2010 a un 10,3% el 2011 fet que demostra que es va assolint progressivament l'objectiu de deixar de ser un centre per noies i ser un centre per joves.
- L'Espai Familiar en els darrers tres anys s'ha estabilitzat doncs tot i que enguany han disminuït les primeres visites han augmentat lleugerament les de seguiment. La mitjana de visites/família es situa en 3 intervencions (teràpia breu). Destacar també el treball familiar que s'ha dut a terme a través de les consultes dels joves en el mateix centre jove de salut.

- En l'apartat educatiu destacar que s'han obert noves línies de treball tant pel que fa a centres com a les temàtiques.
- Remarcar un augment d'un 30% de les visites a la web del centre jove així com del nombre de consultes on-line (10 al 2008, 40 el 2009 i 2010 i 59 el 2011).
- Hem passat enquestes telefòniques als joves que han estat baixa per edat del nostre servei, per tal de conèixer el seu grau de satisfacció com a usuaris/es. Els resultats en indiquen que:
 - El 100% dels enquestats consideren necessari l'existència d'un centre com aquest a la ciutat de Girona i l'aconsellarien als seus amics i/o familiars. Tots els entrevistats confirmen que han rebut l'assistència en el moment que la necessitaven (un 83% sempre, un 13% gairebé sempre i un 4% a vegades) i valoren entre bona i molt bona la tasca feta pels professionals. La valoració general que es fa del centre es bona o molt bona (100%).

SERVEI D'ATENCIÓ A LA GENT GRAN I LES DEPENDÈNCIES (SAGGID)

Població de Girona a 31 de desembre de 2010 a 31 de desembre de 2011

• Total de població	96.899	97.251 ↑
• Majors de 64 anys	14.055 (14,50%)	13.536 (13,92%) ↓
	8.326 Dones (59,24	8.056 Dones (59,51%)
	5.729 Homes (40,76	5.480 Homes (40,48%)

Per primer cop en els darrers anys s'ha observat una disminució en números absoluts de la població de mes de 64 anys. La disminució en números relatius, que ja s'havia produït en els darrers anys, es relacionava amb el rejueniment general de la població gironina a causa de la immigració creixent. Donat que la situació de crisi ha frenat el moviment migratori i ha potenciat el retorn d'alguns immigrants al seu país d'origen, és possible que aquest fet sigui el causant també de l'actual situació.

SERVEIS D'ATENCIÓ DOMICILIÀRIA I TECNOLÒGICS

El total de persones usuàries dels serveis l'any 2011 ha estat de 1786, el que representa un creixement del 10,1% respecte l'any 2010 i que s'ha arribat a una cobertura de 13,19 % dels majors de 64%.

- El servei d'Atenció Personal han tingut un total de 575 persones usuàries, i s'han fet un total de 51.396,75 hores de servei, de les que el 82,5% han estat per a persones amb dependència (SADDEP) i el 17,47% han estat del SAD Social.
- El servei de cura de la llar ha tingut 184 persones usuàries, amb un total de 9.023,75 hores realitzades. En aquest cas el 78,86% han estat Llar Social i el 21,1% restant Llar Dependència.
- El servei de Càtering, ha tingut un total de 25 usuaris durant l'any i s'han servit 7.314 àpats a domicili.
- El servei de Teleassistència domiciliària ha tingut 1.441 persones usuàries i 1.086 terminals instal·lades en tot l'any, el que equival al mateix número de domicilis.

Conclusions:

- L'any 2011 s'ha produït una **certa estabilitat en la demanda**, amb tendència a un creixement lleu, tenint en compte creixements d'anys anteriors, que de tota manera ha arribat a un **creixement del 10,1% en persones usuàries dels serveis**. Es valora que la causa d'aquesta moderació en el creixement és, d'una banda l'important nivell de cobertura que actualment té la ciutat i d'altra la crisi econòmica que exerceix com a element controlador de la demanda.

- S'ha mantingut la tendència de que la **majoria de casos atesos siguin de persones valorades com a dependents**, especialment pel que fa referència al Servei d'Atencions personals i que les demandes de serveis per la via del SAD Social sigui mes residual, i aplicat a situacions puntuals d'emergència i a casos pendents de la resolució de valoració de la dependència.
- Destaquem el fet de que **no hi ha llista d'espera** en cap dels serveis citats.

ATENCIÓ A LES PERSONES AMB DEPENDÈNCIA ANY 2011

Total de resolucions rebudes : 966

Total de PIA fets : 696

- Nous PIA realitzats: 454
- Total de desestiments de PIA: 14
- Total de modificacions de PIA: 228

Total PIA en seguiment derivats de PIA fets des de l'any 2008: **1.538**

PIA i modificacions fetes 2011

Classificació per graus:

- Grau III 23,12%
- Grau II el 71,8%
- Grau 1, el 4,1%.

Classificació segons l'aplicació del model de valoració social propi de l'Ajuntament de Girona:

- Seguiment d'Alta Intensitat: 7,48%
- Seguiment de Mitja Intensitat: 31,93%
- Seguiment de baixa intensitat: 60,57%

Classificació per tipologia de dependència PIA:

- Gent gran: 79,51%
- Discapacitats: 17,40%
- Malaltia mental: 3,08%

Destaquem que entre les persones grans domina clarament les dones i la franja d'edat entre els 81 i els 90 anys, amb mes del 50% de les persones ateses.

Serveis i prestacions PIA nous 2011

Prestació Cuidador No Professional: 373

CNP + Servei (SAD o Centre de Dia): 60

Reserves Centre de Dia: 46

Reserves Centre residencial: 76

Conclusions:

- L'aplicació del model d'atenció a la dependència de l'Ajuntament de Girona, que venim aplicant els últims 15 mesos, ha confirmat la hipòtesi feta de que la valoració de grau i nivell de dependència, fonamentalment sanitària, no coincidiria en la valoració social que es realitzés i que era la que havia de dirigir l'actuació de les treballadores socials del servei.
- Progressió del número de modificacions fetes i estabilització del PIA nous
- Augment dels seguiments no programats que comporten algú tipus de gestió/coordinació/trucada/reunió.
- Aparició dels desistiments de PIA, comporten la mateixa dedicació que l'elaboració de un PIA nou. Afecten principalment a persones valorades amb Grau I Nivell 2, de dependència, actualment en situació de moratòria fins l'any 2013. Aquests desistiments responen a la inadequació dels recursos previstos per aquest grau i nivell, i de cap manera a que aquests casos no requereixen intervenció, ben al contrari solen ser situacions molt complexes de tractar, que afecten principalment a persones grans que viuen soles i a persones joves discapacitades, que necessiten suport per mantenir la seva autonomia a la llar.
- Especialment destacable l'atenció directa de les treballadores socials del Servei, directament identificada en el número d'entrevistes i visites domiciliàries realitzades al cap de l'any, 513 i 1350 respectivament. És important l'atenció que requereixen els PIA en seguiment.
- Destacable també l'atenció directa d'informació, orientació i gestió, que realitza l'equip administratiu, principalment per via telefònica i també presencial, La seva tasca és també creixent a mesura que augmenten el número de seguiments i la incertesa en el desplegament de la Llei de la dependència.

L'EIVG I SIAD

1. Equip d'Intervenció en Violència de Gènere (EIVG)

1.1. Tractament individual:

Entre l'1 de gener i el 31 de desembre de 2011, **s'ha atès a 319 dones**, de les quals **163 s'han donat d'alta** en el servei durant aquest període, és a dir, han iniciat tractament psicològic. En total s'han realitzat **1054 visites**.

1.2 Projecte d'atenció a nens i nenes víctimes de violència de gènere i suport a la marentalitat.

Entre abril i agost d'enguany, s'han fet un total de 7 sessions grupals amb mares i 10 sessions grupals amb els infants, comportant un total de 14 menors i 10 mares. Paral·lelament a aquest treball grupal, també es feien sessions de treball individuals amb algunes de les mares així com també amb alguns nens i nenes, fent un total de 72 visites. El nombre promig de nens i nenes a les sessions grupals ha estat de 14.

1.3 Servei de Teleassistència Mòbil: ATENRPO (Atenció i Protecció)

Durant l'any 2011 hi ha hagut 9 altes noves en el servei ATENPRO, i 6 baixes. A l'acabar l'any, hi ha 27 usuàries donades d'alta en aquest servei.

2. Servei d'Informació i Atenció a les Dones (SIAD)

2.1 Atencions d'entrada al servei.

Durant l'any 2011 s'han realitzat 401 intervencions en el SIAD. Aquestes dades representen un increment del 24% respecte les persones ateses l'any 2010, que van ser 323. El total de 401 dones ateses, provenien derivades de:

Procediment d'arribada	Nombre	Procediment d'arribada	Nombre
SBAS	75 (18,7%)	Càrites i Creu Roja	5 (1,2%)
Usuàries o ex-usuàries	68 (17%)	OAVD	5 (1,2%)
Iniciativa pròpia	64 (16%)	ICD	4 (1%)
Mossos d'Esquadra	56 (14%)	Fund. Teresa Ferrer	4 (1%)
Polícia Municipal	35 (8,7%)	Altres SIAD's	4 (1%)
CAP's	28 (7%)	Altres procedències	32 (8%)
OIAC	9 (2,2%)	NS/NC	12 (3%)

L'edat de les dones ateses oscil·la entre els 14 i els 77 anys i el número de dones ateses per franges d'edat és:

Edat	Entre 14 i 20	Entre 21 i 30	Entre 31 i 40	Entre 41 i 50	Entre 51 i 64	Més de 65	No consta
Nombre (percentatge)	26 (6,5%)	79 (19,7%)	139 (34,7%)	66 (16,4%)	32 (8%)	5 (1,2%)	54 (13,5%)

La **nacionalitat**. Els països d'origen de les 401 dones ateses són:

Espanya	Llatinoamèrica	Marroc	Europa de l'est	Altres països africans	Altres
215 (53,6%)	100 (25%)	30 (7,5%)	13 (3,2)	6 (1,5%)	37 (9%)

De les 401 dones que han estat ateses al servei, 332 (82,8%) hi han acudit perquè pateixen o han patit de violència de gènere, i 69 dones (17,2%) es dirigeixen al servei per altres raons. La majoria de derivacions del SIAD es fan al mateix EIVG. Altres derivacions que es fan des del SIAD són a la mateixa advocada del servei, al SMO, als SBAS, i als Cossos de Seguretat, entre d'altres.

2.2. Assessorament legal al servei.

Durant l'any 2011 s'ha atès a **158 dones**, comportant un total de 198 visites. D'aquestes 158 dones, 95 estaven o havien estat en situació de violència en la parella.

2.3. Activitats de visibilitat del servei i promoció de la participació de les dones.

2.3.1. Reunions de coordinació de SIADs Comarques Gironines: 5 trobades

2.3.2. Reunions amb associacions de dones de la ciutat: Grups de Dones: 8 trobades.

2.3.3. Participació en xerrades sobre Violència de Gènere: 4 xerrades.

2.3.4. Creació perfil Facebook.

2.3.5. Treball en xarxa amb SMO.

2.3.6. Participació en Protocols:

- Participació al Grup de Treball del Protocol de violència de gènere de les Comarques Gironines, en representació dels equips d'intervenció en casos de violència de parella dels municipis de més de 20.000 habitants.

- Participació del SIAD i l'EIVG al Protocol d'Intervenció en Protecció en casos de Violència de Parella, de l'Ajuntament de Girona. En aquest grup es treballa conjuntament amb altres serveis de l'Ajuntament com són, els SBAS, CASS, CJS, EAIA, i el Grup d'Atenció a la Víctima de la Policia Municipal.

EIVG i SIAD: CONCLUSIONS I OBJECTIUS PER AL 2012.

- Equip d'Intervenció en Violència de Gènere (EIVG)

Intervenció terapèutica, tractament individual: El nombre d'altres al servei, supera de llarg el nombre de dones ateses els últims anys. El nombre acumulat d'usuàries aquest 2011 és 319. L'any passat el nombre acumulat era 238. Representa un augment del 28%.

Projecte d'atenció a nens i nenes víctimes de VG i suport a la marentalitat: El projecte és una eina molt útil per a treballar les relacions maternofiliars, enfortir el seu vincle i empoderar les dones en el seu rol com a mares. Durant el 2011, el nombre de dones que han fet demandes en relació a l'atenció dels seus fills i filles ha augmentat. Veiem en aquest projecte una eina clau per atendre aquestes mares i els seus fills i filles, valorem que és molt necessari i cal seguir oferint-lo. Hem constatat que aquest treball en grup és efectiu de cara al tractament i està molt ben valorat tant per les mares com pels mateixos fills i filles que hi ha participat.

Servei de teleassistència mòbil: ATENPRO: Tot i ser una eina d'acompanyament i de seguretat molt vàlida, l'ATENPRO no supleix el treball terapèutic necessari per superar la situació de violència viscuda.

- Servei d'Informació i Atenció a les Dones (SIAD)

El SIAD segueix essent la porta d'entrada a l'EIVG. Fem una valoració molt positiva d'aquesta manera de funcionar, ja que el SIAD permet una bona i ràpida acollida i un accés no estigmatitzat al servei.

Els SBAS de la ciutat tenen un pes molt important en la derivació d'usuàries al servei, igual que els cossos de seguretat, Mossos d'Esquadra i Policia Municipal. De la mateixa manera, s'aprecia la rellevància que estan prenent les derivacions per part de les mateixes usuàries i ex-usuàries del servei, que sumades a les dones que arriben per iniciativa pròpia (s'entén perquè han sentit a parlar del servei, o han vist el tríptic, o s'han informat a través de la web, etc.) sumen un 33%. Això ens fa pensar que probablement en els propers anys, aquest percentatge anirà augmentant, perquè hi haurà més dones que han passat pel servei. Opinem que aquest fet és una molt bona senyal. Indica que les dones que han estat usuàries del servei n'estan contentes i el recomanen, i a la vegada també indica que les dones es mobilitzen per donar ajuda i orientació a dones que estan en situació de violència.

La majoria de dones que atenem tenen entre 31 i 40 anys. Volem destacar però, que el nombre de dones joves que arriben al servei cada vegada és major. Tenim la hipòtesi que si bé fa uns anys la majoria de dones que s'atenien eren al voltant de la franja dels 40, moment del seu cicle vital en què els seus fills/es ja eren més grans i ja no els calia mantenir l'estructura familiar, ara són precisament les dones més joves, amb fills/es petits, les que s'activen més per a demanar ajuda i sortir d'una relació abusiva. Els patrons sembla que estan canviant. Si abans s'aguantava la situació pels fills, ara es vol tallar la situació, precisament pels fills.

En quant a les nacionalitats, atenem a dones d'arreu. Ho destaquem per trencar amb el mite que la violència de gènere és només cosa de determinades cultures o països.

Assessorament jurídic al SIAD.

L'augment de les atencions per assessorament jurídic en els últims anys ha estat molt elevat. L'assessorament de l'advocada és essencial per garantir a les dones el ple exercici dels seus drets, i a la vegada és un factor d'empoderament molt important. Pensem que és bàsic per l'òptim funcionament del servei, poder fer visites compartides d'assessorament jurídic i psicològic en els casos de risc o en moments especialment delicats, com quan s'ha d'interposar una denúncia per maltractament. Un dels objectius que ens marquem pel 2012 és la plena incorporació de la figura de l'advocada a l'equip, possibilitant la seva participació sistemàtica a les reunions de coordinació.

XARXA DE CENTRES CÍVICS

« Vocació de servei a la ciutadania, a les entitats, als barris »

La **Xarxa de Centres Cívics** és un instrument clau de la política municipal per fer créixer el capital social: les relacions i la confiança entre les veïnes i veïns.

DADES GENERALS

Una xarxa d'equipaments per fer coses amb els altres. Un 20% de la població gironina utilitza la Xarxa de Centres Cívics.

USUARIS 21.845 (+8% respecte el 2010)

ACTIVITATS 2.555 (+1% respecte el 2010)

USOS 495.267 (-1% respecte el 2010)

ORGANITZADORS I PROMOTORS

Un espai on les entitats desenvolupen les seves programacions i projectes. Un espai per crear, promoure i mantenir associacions.

QUI ORGANITZA LES ACTIVITATS:

CENTRE CÍVIC (Pròpies) 24%

COPRODUÏDES (amb d'altres) 19%

ORGANITZADES PER ENTITATS 57%

IMPACTE D'US

ACTIVITATS PRÒPIES 27%

COPRODUÏDES (amb d'altres) 14%

ORGANITZADES PER ENTITATS 59%

LA XARXA VETLLA PER L'ACCESSIBILITAT: un gran oferta accessible i gratuïta.

Els centres cívics són un model obert i pròxim. Volem que la ciutadania sigui la protagonista de de l'activitat.

ACCESSIBILITAT: una oferta accessible i d'interès per a tota la ciutadania

HORARIS : Gran disponibilitat de franges horàries i caps de setmana

GRATUÏTAT: de la oferta amb més del 70% d'activitats gratuïtes

CENTRES CÍVICS, espais de participació

El teixit associatiu és un element clau per a la bona convivència en tots els barris de la ciutat. Els centres cívics són una oportunitat per a les entitats d'organitzar, organitzar-se i construir plegats una millor ciutat.

Impliquem i s'impliquen grups i entitats en el 76 % de la programació de la Xarxa Centres Cívics. Mobilitzem i es mobilitzen 480 entitats en les programacions, projectes i serveis vinculats a la xarxa decentres cívics: 170 tenen una participació activa, i 310 en fan un ús puntual.

Tipologia de les entitats amb més implicació:

- 23 entitats culturals
- 29 de formació
- 17 de salut i autoajuda
- 23 vinculades a les arts escèniques i musicals
- 17 associacions de veïns,
- 9 grups de dones,
- 8 casals infantils
- 6 de gent gran

FEM COSES AMB ELS ALTRES, coproduïm projectes

La Xarxa de Centres Cívics és un servei per la comunitat i els projectes és una de les eines bàsiques. Nous projectes per seguir creixent, adaptant-nos als canvis i a les noves situacions de cada barri. La Xarxa vol jugar un rol estratègic. Facilitar més que fer, promoure i, finalment, coproduir. Els projectes ens permeten innovar, arribar a nous públics, afrontar noves situacions i assajar noves metodologies.

PROJECTES PROMOGUTS DURANT 2011

- **De temàtica intercultural:** Cançonetes de tots els racons, L'hora del te, En Trànsit, Cuina del món
- **De dinamització cultural:** Nits Eugenials, Projecte ESLIM
- **D'espais autoorganització:** Espai de joc i família, El Racó del Joc, Banc del temps
- **De dinamització comunitària:** Crisàlide, Hàbits saludables, Trocané Kaló, Tastets en família, Volun-Ter

CENTRES CÍVICS, espais de formació i cultura

Les activitats que s'esdeven a cada centre cívic responen a la demanda veïnal, als interessos associatius i als objectius de la Xarxa. Així es configura una programació d'activitats rica, extensa i plural pensant en les necessitats culturals de cada territori. Pretenem estructurar un model de convivència a través de l'activitat conjunta

CURSOS

Cursos	929
Usuaris	14.142
Índex ocupació	90%

EXPOSICIONS

Exposicions	65
Usos	27.054

ESPECTACLES I ACTES POPULARS

Espectacles i actes	330
Usos	42.764

PRESENTACIONS I XERRADES

Activitats	34
Usos	2.109

ASSAIGS

Grups d'assaig	104
Sol·licituds puntuals	36

CENTRES CÍVICS una clara dimensió lúdica i socialitzadora

Disposem d' espais socialitzadors que fomenten les relacions socials, posa en contacte persones amb el seu entorn i trenca aïllaments. Els centres cívics esdevenim punts naturals de trobada, un referent en el mapa mental i social dels veïns. L'Ajuntament vetlla per què el centre cívic sigui un espai acollidor, on tothom hi tingui cabuda.

ESPAIS DE TROBADA ORGANITZADA

Acollim i organitzem esplais, casals de gent gran, grups de rol, espais de pares i mares, escacs, jocs de taula, centres joves entre d'altres. Durant el 2011 hem acollit i organitzat **119 activitats** d'espais de trobada organitzada.

ESPAI DE SERVEIS DE PROXIMITAT.

Acollim i organitzem serveis per al conjunt de la ciutadania com la Oficina d'Informació Ciutadana, Serveis Bàsics d'Atenció social, Servei de Proximitat de la policia municipal de barri, servei de bar, serveis de formació d'adults, esp@isinternet, entre d'altres.

Oficina Municipal d'Habitatge (OMH)

Des de l'Oficina Municipal d'Habitatge es treballa a partir de 6 eixos diferenciats:

1. PRESTACIONS PER AL PAGAMENT DEL LLOGUER (LLOGUER JUST i RBE)

- **Prestacions Permanents per al Pagament del Lloguer (Lloguer Just)**

Què són?

Ajuts a fons perdut d'entre 20€ i 240€ mensuals per fer front al pagament del lloguer de les unitats de convivència que tinguin ingressos baixos o moderats, a qui el cost de l'habitatge pot situar en risc d'exclusió social residencial.

Volum de gestió de l'any 2011:

L'any 2011 només s'ha obert la convocatòria per a renovar l'ajut als antics sol·licitants, i s'ha gestionat un volum de **374 sol·licituds tramitades**, de les quals 302 favorables i 72 denegades.

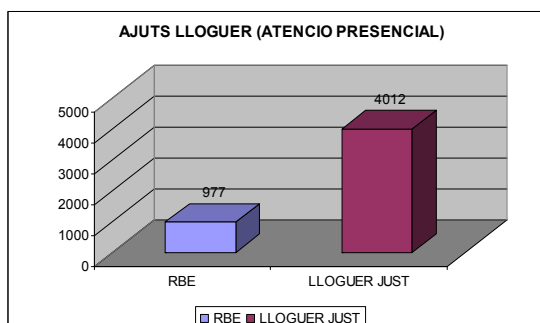
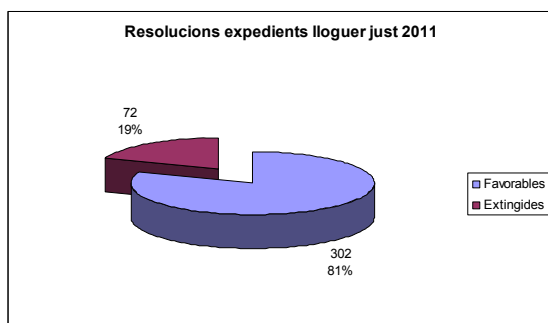
- **Renda Bàsica d'Emancipació (RBE)**

Què és?

Prestació de 210 € mensuals per a persones joves d'entre 22 i 30 anys, per al pagament del lloguer del seu habitatge habitual durant un màxim de quatre anys, siguin o no consecutius, o fins que el beneficiari compleixi els 30 anys.

Volum de gestió de l'any 2011

L'any 2011 s'han tramitat presencialment **977 consultes sobre RBE i 4012 consultes sobre Lloguer Just**.

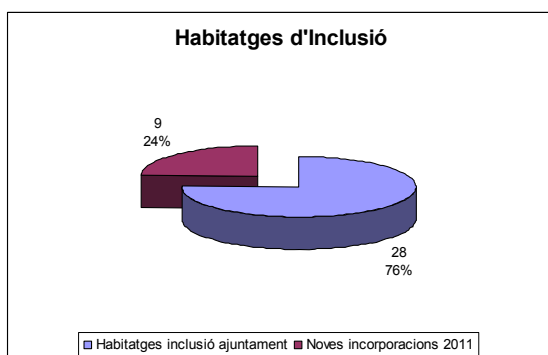


2. HABITATGES D'INCLUSIÓ

Què són?

Habitatges gestionats per l' Ajuntament de Girona, destinats a persones amb una atenció especial i/o d'urgència. S'adjudiquen mitjançant una comissió formada per personal tècnic de l'OMH, la Borsa de Mediació de Lloguer Social i els Serveis Socials d'Atenció Primària, a persones en situació de necessitat i d'urgència que arriben dels Serveis Socials d'Atenció Primària. Els contractes de lloguer són inferiors a 1 any.

Volum de gestió de l'any 2011:



Nombre d'habitatges d'inclusió de l'Ajuntament de Girona: 28

Noves incorporacions de l'any 2011: 9 (7 procedents d'un contingent de reserva de protecció oficial i 2 procedents de Patrimoni)

3. BORSA DE MEDIACIÓ PEL LLOGUER SOCIAL

Què és?

El programa de mediació per al lloguer social té per objecte incrementar el parc d'habitatges destinats a lloguer social per possibilitar l'accés a l'habitatge de la població amb ingressos baixos, mitjançant l'establiment d'un sistema de garanties públiques per als propietaris d'habitatges desocupats. La borsa de mediació per al lloguer social actua com a medidora entre les persones propietàries dels habitatges i les persones llogateres, els donen confiança i garanteix el cobrament i bon ús de l'habitatge, negocia rendes per sota de mercat i cerca l'habitatge més adequat per a cada unitat de convivència sol·licitant.

Volum de gestió de l'any 2011:

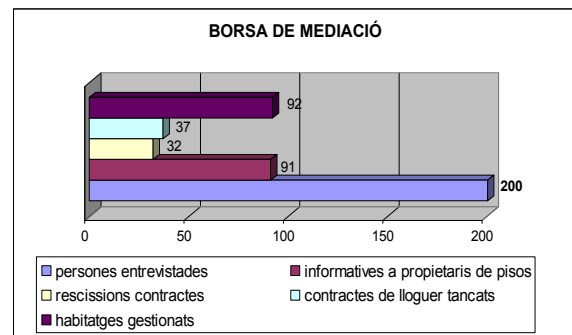
200 persones ateses

91 informatives a propietaris habitatges

92 habitatges a la borsa de Mediació

37 contractes de lloguer tancats

32 rescissions de contractes de lloguer



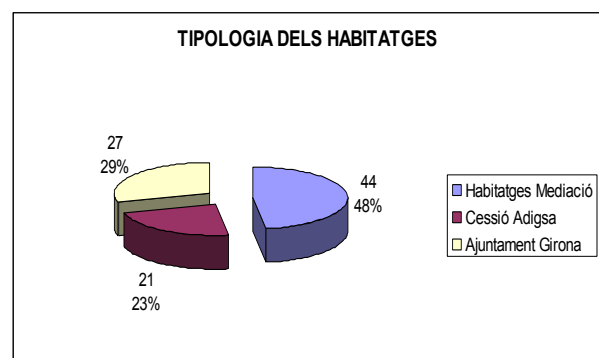
Tipologia habitatges borsa mediació:

44 habitatges mediació

21 habitatges cessió de

l'Agència de l'Habitatge de Catalunya

27 habitatges de l'Ajuntament de Girona



4. HABITATGES DE PROTECCIÓ OFICIAL

Què són?

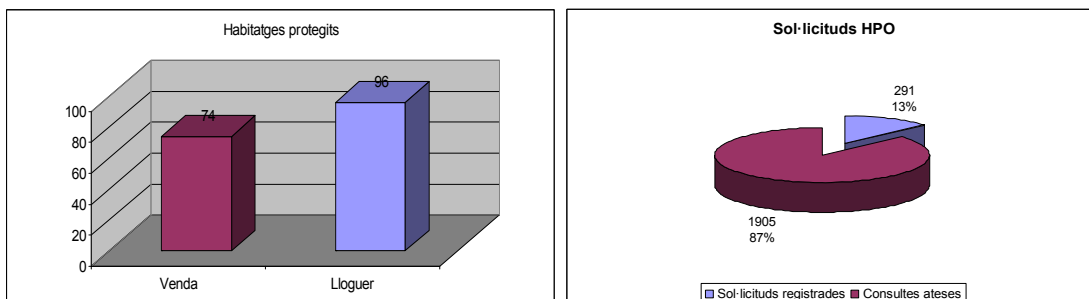
Habitatges destinats a col·lectius que pateixen exclusió o risc d'exclusió, per raons estructurals o conjunturals, en l'accés al mercat de l'habitatge.

Al llarg dels darrers anys la promoció d'habitatges de protecció oficial s'ha anat incrementant, assolint al 2011, la xifra de 170 habitatges promoguts, dels quals 96 estan destinats a lloguer i 74 a venda. Atès l'elevat nombre de renúncies, l'any 2011 ha continuat el procés d'adjudicació dels habitatges de les promocions de Guadiana i Mas Masó/Plaça Braus, sortejats al febrer i setembre de 2010 respectivament, i es preveu que segueixi durant el 2012.

Per poder accedir a un habitatge amb protecció oficial, és un requisit imprescindible estar inscrit en el **Registre de Sol·licitants d'Habitatge amb Protecció Oficial de Catalunya (RSHPO)**. És un registre públic, administratiu, a nivell de tot Catalunya, en el qual s'hi inscriuen les persones interessades en accedir a algun tipus d'habitatge protegit o de la borsa de mediació per al lloguer social. Aquest registre es va posar en marxa, a l'OMH, a partir de l'1 de gener de 2010. Té caràcter permanent, sense terminis per tramitar la sol·licitud d'inscripció, i s'hi pot inscriure qualsevol persona amb residència en un municipi de Catalunya, en qualsevol moment i a través de qualsevol dels canals disponibles. La inscripció en el Registre té una vigència de tres anys.

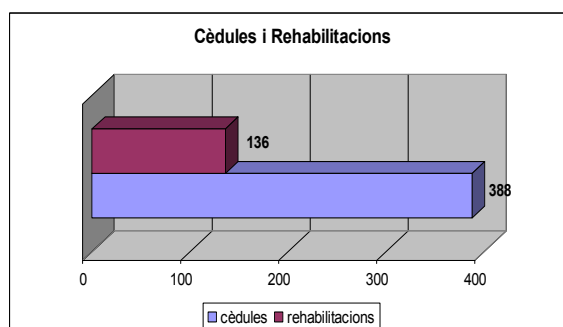
Volum de gestió de l'any 2011:

Durant l'any 2011 s'han registrat **291 sol·licituds** i s'han atès **1.905 consultes**.



5. CÈDULES DE SEGONA OCUPACIÓ I AJUTS PER A REHABILITACIONS

A partir del 4t trimestre de 2011, degut al canvi de govern de l'Ajuntament de Girona, l'OMH ha absorbit el personal que pertanyia a l'àrea d'Urbanisme, així com la societat municipal Vivendes de Girona S.A.U. i el seu personal, quedant tots agrupats dins la regidoria de Serveis Socials. S'han atès **388 consultes de tramitació de cèdules de segona ocupació** i **136 tramitacions d'ajuts per a rehabilitacions**.



6. PLA LOCAL D'HABITATGE

El Pla Local d'Habitatge és un document tècnic que defineix les estratègies i concreta les actuacions a promoure des del govern local en relació al sòl i al sostre residencial, existent o de nova creació, per un període de sis anys, amb l'objecte de fomentar el dret dels ciutadans a gaudir d'un habitatge digne en condicions assequibles. El 6 de juliol de 2011 es va presentar a la Diputació de Girona l'avenç del PLH del municipi per tal de justificar el conveni de col·laboració tècnica i econòmica entre l'Ajuntament de Girona i la Diputació de Girona per a la redacció del Pla Local d'Habitatge de Girona. Val a dir, però, que a dia d'avui encara no s'ha aprovat per part del Consistori.

Servei de Cooperació

1. Introducció

L'any 2011 ha marcat un canvi en l'estructura política i organitzativa de l'Ajuntament de Girona, el que ha suposat que el servei de Cooperació s'integrés a la regidoria de Serveis Socials. L'any 2011 també ha suposat la consolidació de l'espai de Solidaritat, com a espai referent de la ciutat en l'àmbit de la solidaritat i la cooperació.

La Comissió de Codesenvolupament s'ha reactivat, creant el Consell Rural de Girona i iniciant la cooperació directa amb la regió de Kolda al Senegal.

S'ha consolidat un treball amb les escoles, creant un canals estables de comunicació i un teixit de centres disposats a treballar en l'educació pel desenvolupament.

2. Eixos d'acció:

2.1. GIRONA, CIUTAT EDUCADORA I SOLIDÀRIA

2.1.1. Suport indirecte a la sensibilització: Suport a actors de cooperació i sensibilització de la ciutat

a) Convenis:

- **CeDRe:** Conveni de col·laboració amb l'Associació CeDRe de la Coordinadora d'ONG Solidàries de les comarques gironines i l'Alt Maresme.
- **Ser.Gi:** Conveni de col·laboració amb l'Ajuntament de Girona i la Fundació Servei Gironí de Pedagogia Social - SER.GI.
- **Agenda Llatinoamericana:** Conveni amb l'Agenda Llatinoamericana.
- **Fundació Privada Escola de Gestió-ERAM:** Conveni de col·laboració amb la Fundació Privada Escola de Gestió-ERAM.

b) Convocatòria de subvencions per a projectes de sensibilització: S'han finançat 13 projectes de sensibilització, per un import total de 32.000.

c) Iniciatives ciutadanes, etc.:

- **Aportació Montilivi:** El mes de maig es va efectuar una aportació econòmica a l'Institut Montilivi en concepte de col·laboració municipal per a la realització de les cinquenes jornades interculturals.
- **Cantata per la Pau;** El mes de febrer es va efectuar una aportació econòmica a la Fundació Intermón Oxfam per la realització de la tercera edició de la Cantata per la Pau.

2.1.2. Accions directes de sensibilització

a) Recursos Educatius: Els recursos oferts per al curs 2011- 2012 als centres educatius en matèria de cooperació i solidaritat son un total de 56.

- **Paraigües per la Pau:** Primera edició de la campanya per la Pau "Paraigües per la Pau" organitzada conjuntament amb la Coordinadora d'ONG Solidàries de les comarques gironines i l'Alt Maresme. Participen 14 escoles amb 4.500 alumnes.
- **XVII Diada de Cooperació Solidària sobre el Consum Responsable:** Es va treballar el consum responsable, sostenible i solidari. Participen 5 escoles amb 238 alumnes.
- **Cantata per la Pau:** Tercera edició amb la participació de 15 Instituts de Secundària de Girona i més de 2.000 alumnes.
- **Agermanaments informals entre centres:** S'ha ofert aquest recurs als centres educatius però no hem rebut cap demanda. S'han buscat centres escolars a països del sud a través d'entitats de la ciutat.

b) Cicle de cinema i solidaritat: Des del mes de setembre de 2011 i fins el juny de 2012, es projecten 10 de pel·lícules que tractaran la qüestió del desenvolupament sostenible a nivell ecològic, econòmic i social, i les conseqüències dels actuals models de producció i desenvolupament .L' assistència a les sessions d'una mitjana de 80 persones.

c) Exposicions i xerrades:

- Indígenes, Quan la terra camina
- Paraigües per la Pau

d) Arribada del nens sahrauís: L'Associació Catalana d'Amics del Poble Sahrauí, ACAPS - Girona, amb la col·laboració de l'ajuntament de Girona, va organitzar el programa "Vacances en Pau". Participació de 54 nens i nenes provinents dels camps de refugiats de Farsia (Sàhara Occidental).

e) Concurs de fotografia solidària: Ha augmentat el número d'obres presentades, 54 peces

2.1.3. Informació de la ciutadania

a) Mitjans de comunicació: Totes les informacions del servei municipal de solidaritat i cooperació son realitzades pel departament de comunicació de l'Ajuntament.

b) Web municipal sobre solidaritat i cooperació: Hem tingut problemes en el pas entre la web antiga i la nova. Estem treballant per solucionar la situació creant una de nova.

c) Facilitar l'accés al món de la cooperació local en l'àmbit de Girona: Consolidació de l'Espai de Solidaritat com a referent de la ciutat i de la província en l'àmbit de la solidaritat i la cooperació.

d) Campanya de difusió del Consell Municipal de Solidaritat i Cooperació: El 28 de febrer es va celebrar el Consell Obert. Totes les actes del Consell estan disponibles a la ciutadania a la nova web de cooperació (<http://www2.girona.cat/ca/solidaritat>).

2.2. LA DIMENSIÓ TRANSVERSAL DE LA SOLIDARITAT I LA COOPERACIÓ

a) Compra pública ètica: Durant el 2011 s'ha mantingut l'adhesió a la Xarxa per la Compra Pública Ètica, i s'ha vetllat per a que els nous contractes incorporessin criteris ètics.

b) Sensibilització no formals en espais gestionats per altres àrees de l'Ajuntament (per exemple esplais, per Joventut): Fomentat les accions de sensibilització en l'àmbit de l'educació no formal (associacions juvenils, esportives, culturals o de defensa del medi ambient, agrupaments escoltes, esplais, etc.). Participació en la Taula de Coordinació de Recursos Educatius.

c) Setmanes Solidàries als centres cívics: Per sisè any consecutiu l'Ajuntament de Girona va organitzar durant el mes de novembre unes Setmanes Solidàries en els diferents centres cívics de la ciutat.

d) Campanya 0'7% del teu sou en solidaritat als treballadors/es de l'Ajuntament: Amb aquesta ja s'ha arribat a la 15a campanya del "0'7% dels nostres sous en solidaritat Participació de 32 treballadors/es municipals, que han aportat un total de 3.339,78€ .

e) Transversalitat entre els actors regionals, nacionals i estatals de la cooperació: Relacions amb els diferents actors regionals han augmentat, com per exemple en el disseny del projecte de cooperació directe al Senegal, coordinat i consensuat amb el Fons Català de Cooperació al Desenvolupament i l'Agència Catalana de Cooperació al Codesenvolupament.

2.3. LA DINÀMICA I CONSCIÈNCIA SOLIDÀRIA A PARTIR DELS PROJECTES DE COOPERACIÓ

2.3.1 Agermanaments

a) Bluefields (Nicaragua): Per a regular les activitats vinculades a l'agermanament amb Bluefields s'han subscrit tres convenis de col·laboració amb l'Associació Desos, AEPCFA i l'IAS-Comunitat Terapèutica del Maresme.

b) Farsia (Sàhara Occidental): Per a regular les activitats vinculades a l'agermanament amb Farsia s'ha subscrit un conveni de col·laboració amb l'Associació ACAPS-Girona.

2.3.2 Enfortiment de les de les entitats que treballen en matèria de cooperació al desenvolupament

a) Convocatòria de subvencions per a projectes de cooperació i solidaritat: S'han finançat 19 projectes de cooperació, per un import total de 91.500€.

b)Convenis:

ACESF: Conveni de col·laboració amb l'Associació Catalana d'Enginyeria Sense Fronteres.

2.3.3. Enfortiment de grups de persones immigrades en la seva doble vessant de factor d'integració d'aquestes persones a la societat gironina i de cooperació al desenvolupament de les seves comunitats d'origen

a) Comissió de Codesenvolupament: El desembre de 2008, es va crear la Comissió de Codesenvolupament de Girona. Les nostres accions en matèria de codesenvolupament es centren en: capacitat, formació, acompanyament i visibilització.

b) Consell Rural de Girona: Creació del Consell Rural de Girona l'any 2011, per lluitar contra l'extrema atomització de les entitats, superar els micropjectes i alhora enfortir i capacitar les entitats que en formin part.

c) Convocatòria de subvencions per a projectes de codesenvolupament: S'han finançat 2 projectes de codesenvolupament, per un import total de 10.050€.

2.3.4 Iniciar de la cooperació directa

a) Conveni de col·laboració amb comunitats rurals de Senegal, mitjançant l'establiment d'un "Consell rural de Girona": El Consell està format per 6 entitats de la regió de Kolda, d'on provenen la majoria d'entitats senegaleses que treballen a la nostra ciutat. El Consell ha decidit treballar, a la regió de Kolda, en la formació de dones agents de salut, treballar en la prevenció de malalties que afecten predominantment a les dones, les mutilacions genitals femenines, la preparació al part, etc. Aquest projecte està dintre dels objectius de l'Agència de Desenvolupament Regional de Kolda, i comptarà amb el seguiment del representant del Fons Català de Cooperació al Desenvolupament al Senegal.

2.4.4. Col·laboracions en el camp de l'ajuda humanitària

a) Línea d'ajuts a situacions d'emergència als països en desenvolupament: S'ha efectuat una aportació econòmica al Fons Català de Cooperació al desenvolupament en concepte de col·laboració municipal al projecte 2386, "Resposta als efectes de la crisi humanitària als països del corn d'Àfrica".

3. Funcionament del Consell Municipal de Solidaritat i Cooperació

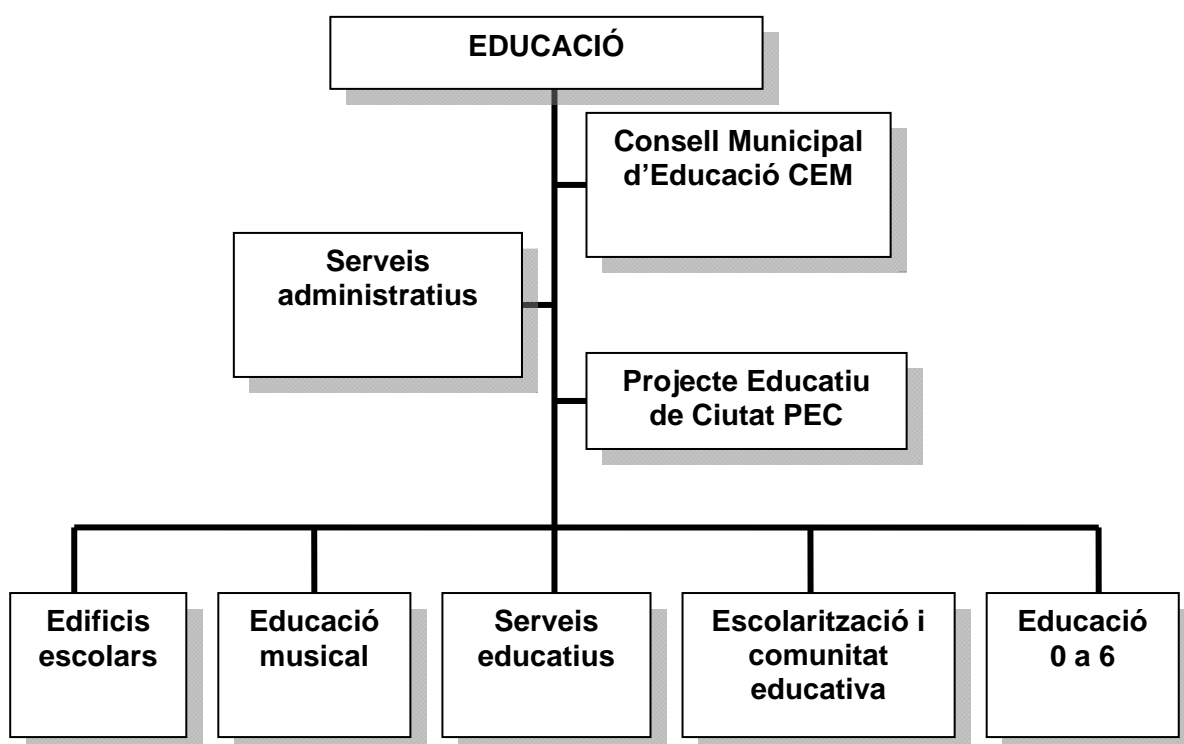
Durant l'any 2011, s'ha realitzat un "Consell Obert", el mes de març, i dues sessions ordinàries els mesos de setembre i desembre. La sessió prevista pel mes de juny es va anul·lar degut als canvis en la estructura política i organitzativa que s'estaven duent a terme en aquells moments a l'Ajuntament de Girona.

SERVEI MUNICIPAL D'EDUCACIÓ

El Servei Municipal d'Educació és l'encarregat del desplegament de les polítiques educatives municipals per facilitar i promoure el procés educatiu, individual i col·lectiu, de la ciutadania, en el marc de Ciutat Educadora, a partir de criteris de qualitat, igualtat, proximitat i equilibri social.

Es desplega en diversos programes adreçats als diferents moments i necessitats al llarg de la vida de les persones, l'atenció a les famílies, als nadons, a la infància, la formació d'adults, el suport a la comunitat educativa en els diferents serveis de la Xarxa d'Escoles Bressol, l'Oficina Municipal d'Escolarització, el Centre de Recursos Educatius - Caseta de la Devesa, l'atenció als Edificis Escolars i l'Organisme Autònom Local d'Educació Musical.

ORGANITZACIÓ



EDIFICIS ESCOLARS

L'Ajuntament és el responsable del manteniment, vigilància i conservació dels edificis de les escoles públiques d'educació infantil i primària i de les escoles bressol municipals. Gestiona el seu manteniment, amb la finalitat de garantir la disponibilitat d'aquests edificis en les millors condicions possibles per a la realització de les activitats que s'hi desenvolupen, i realitza obres de millora d'acord amb el Departament d'Ensenyament de la Generalitat de Catalunya.

L'Ajuntament també impulsa actuacions per facilitar l'ús de les instal·lacions d'aquests edificis fora de l'horari escolar, en benefici de les activitats organitzades per la comunitat escolar o de la ciutadania, d'acord amb la normativa establerta per a aquesta finalitat.

Es gestionen un total de 31 edificis distribuïts de la forma següent:

	Nombre d'edificis
Escoles (Centres d'educació infantil i primària)	21
EEE (Centres d'educació especial)	2
EEBB (Escoles Bressol)	6
OME (Oficina Municipal d'Escolarització)	1
La Caseta de la Devesa (Centre de Recursos Educatius)	1

Gestió de peticions

Pel Portal del treballador, a través del gestor de tasques d'Educació, el personal de consergeria i manteniment i responsables dels equipaments adscrits al servei poden realitzar totes les peticions de manteniment i altres serveis de brigades municipals. Des dels serveis centrals es gestionen totes aquestes peticions que durant l'any 2011 han estat un total de **746**.

Noves construccions

- *Escola Bosc de la Pabordia*: s'han ampliat els mòduls per donar cabuda als nous alumnes i, amb la col·laboració de l'AMPA de l'escola, s'ha ampliat el pati per possibilitar els projectes iniciats per l'escola.

- *Escola Pericot*: s'ha ampliat una part dels mòduls i han continuat els tràmits per a la construcció del nou edifici. A finals de 2011 han començat les obres.

- *Escola Nova*: S'han posat en funcionament part dels mòduls que havia ocupat l'escola Domeny provisionalment.

Malgrat que la responsabilitat de la construcció i ampliació dels edificis escolars és del Departament d'Ensenyament de la Generalitat de Catalunya, es fa un treball conjunt de seguiment d'aquests projectes amb l'Ajuntament en el marc de la Taula Mixta de Planificació.

Obres de millora

S'han realitzat actuacions, de major o menor envergadura, a totes les escoles. Les inversions més importants han estat per a la reforma dels lavabos del l'escola Cassià Costal i de l'escola Migdia, substitució de les portes d'entrada a l'escola Dalmau Carles i de l'escola Santa Eugènia i el canvi de paviment de l'aula de música de l'escola Verd.

Total destinat a obres de millora 2011: **142.589€**

Actuacions de manteniment

Per atendre les necessitats de manteniment dels diferents centres s'ha comptat amb diferents recursos:

Fons de manteniment: L'Ajuntament transfereix a cada centre educatiu un pressupost per a la gestió directa de petites actuacions de manteniment que permeten una resolució més àgil per al funcionament del centre. Cada centre ha d'aplicar i justificar les seves despeses d'acord amb la normativa establerta per a aquest cas. L'any 2011 s'ha transferit un total de **65.846 €**

Actuacions brigades: Les brigades municipals, a petició del servei municipal d'Educació, actuen en petits manteniments d'acord amb la disponibilitat de la seva programació i necessitats dels centres educatius.

Contractació serveis externs: Per al manteniment normatiu, preventiu o correctiu es du a terme la contractació de serveis a empreses externes a l'Ajuntament.

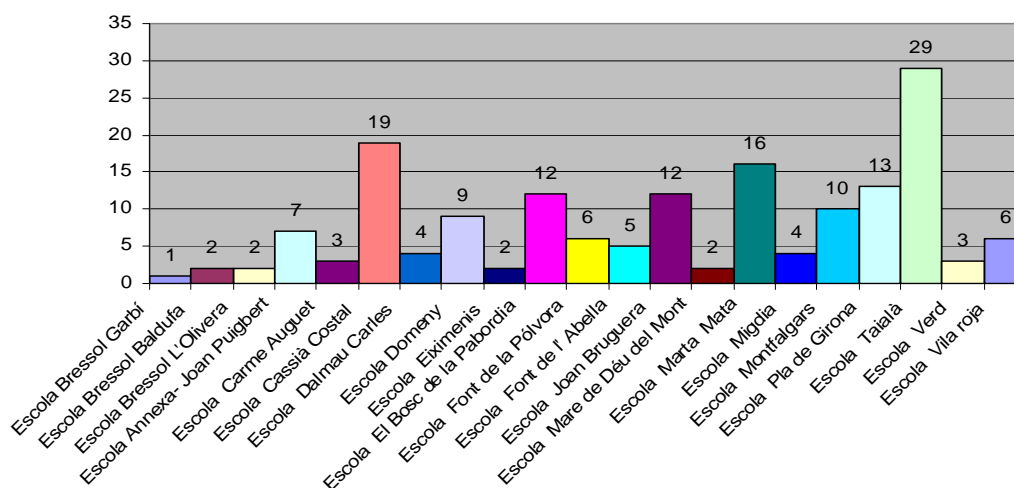
Consums

Centre	Llum	Consumibles	Gas-oil	Neteja	Gas	Biomassa	Cànon Aigua	TOTAL
21 Escoles +2 EEE	272.903,81	0,00	182.061,70	1.372.683,76	36.364,58	6.060,41	36.939,39	1.907.013,65
6 EEBB	25.335,00	0,00	6.738,95	216.712,25	5.979,15	0,00	510,01	255.275,36
2 Equipaments	4.927,80	4.270,00	0,00	10.849,20	0,00	0,00	0,00	20.047,00
Total	303.166,61	4.270,00	188.800,65	1.600.245,21	42.343,73	6.060,41	37.449,40	2.182.336,01

Usos

L'Ajuntament disposa d'una normativa reguladora dels usos dels centres educatius fora de l'horari i calendari escolar. Per utilitzar espais dels centres fora de l'activitat escolar cal sol·licitar-ho expressament. Amb les AMPA dels centres hi ha subscrit un conveni de col·laboració específic per a l'autorització de l'ús d'instal·lacions per a activitats extraescolars i les pròpies de l'associació per al seu bon funcionament.

Els usos realitzats durant el curs 2010-2011 han estat un total de **167** distribuïts de la manera següent:



Patis Oberts:

Amb l'objectiu d'aconseguir que els recintes escolars siguin també un espai públic d'esbarjo per a la població en general en hores en què l'escola ja no realitza cap activitat, s'ha mantingut l'obertura de patis fora de l'horari escolar. Els patis oberts durant l'any 2011 han estat:

- Escola Mare de Déu del Mont, escola Dalmau Carles i escola Santa Eugènia: obertura els caps de setmana i diàriament durant els mesos de juliol i agost. En aquestes escoles s'ha disposat d'una persona itinerant per a tots 3 patis que s'ha responsabilitzat de l'obertura, el tancament i el manteniment així com de la dinamització i seguiment dels usuaris.
- Escola Migdia, escola Carme Auguet i escola Verd: obertura lliure, els caps de setmana ininterrompudament des de divendres a la tarda a dilluns matí. En el cas de l'escola Verd s'ha obert només a les tardes. En tots els casos s'ha fet el servei de manteniment els dilluns el matí.

SERVEIS EDUCATIUS

CENTRE DE RECURSOS EDUCATIUS LA CASETA DE LA DEVESA (2010 - 2011)

La secció de Serveis Educatius, ubicada a la Caseta de la Devesa, treballa per afavorir el coneixement de la ciutat com a element de reflexió i promoció de canvi d'actituds dels ciutadans i ciutadanes vers una societat sostenible i educadora.

El programa de recursos educatius, adreçat a tota la ciutadania i especialment a alumnes i professorat, recull l'oferta educativa de l'Ajuntament, que s'impulsa des dels diferents serveis i equipaments municipals, i d'entitats ciutadanes, per donar suport a la ciutadania en el seu procés d'aprenentatge, amb opcions individuals o bé col·lectives a través de l'escola, la família, el grup d'esplai, etc. En aquest sentit, el seu programa participa de ple de la filosofia de "Girona, ciutat educadora".

També disposa d'un servei d'informació, documentació i préstec de materials sobre el municipi de Girona i la seva àrea d'influència amb temes d'educació ambiental i coneixement de la ciutat.

Dades del programa de Recursos Educatius

Temàtiques:

Arts plàstiques i visuals, Educació ambiental, Ciència, Coneixement de la ciutat, Cinema, Educació per la salut, Cooperació i Solidaritat, Esports, Civisme i participació, Educació per la igualtat de gènere, Medi Natural, Noves tecnologies, Música, Arts plàstiques, Promoció de la lectura i escriptura, Promoció de la Salut, Teatre, Ciència, Història i Art i Educació per la prevenció de les conductes violentes.

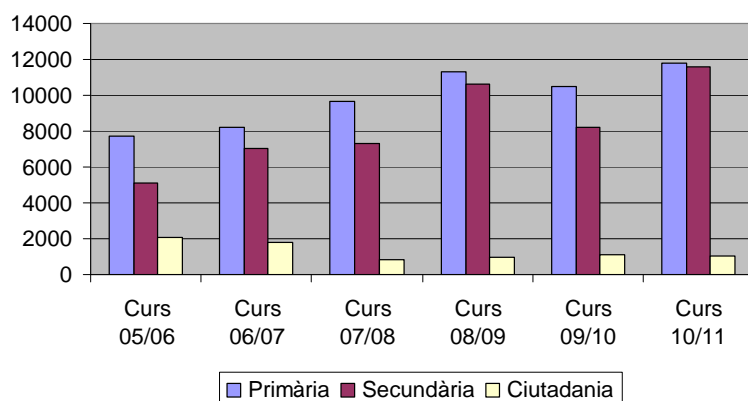
Nombre de recursos adreçats als centres educatius: 286

Participació dels centres educatius a les activitats del Programa de Recursos Educatius:

Percentatge d'alumnat matriculat als centres públics i concertats	85,42%
Centres públics i concertats de la ciutat	100%

Total d' usuaris i usuàries: 24.416

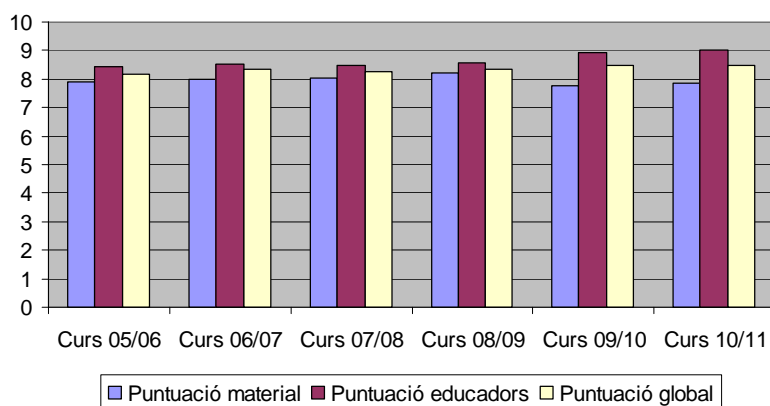
Primària	11.765
Secundària	11.618
Ciutadania	1.033



Nombre total d'usos curs 2010-2011: 59.403

Valoració del Programa de Recursos Educatius (enquestes usuaris centres educatius)

Índex de satisfacció	Nota mitjana (0-10)
Valoració dels educadors i educadores	9,00
Valoració del material	7,85
Valoració del global	8,48



Taula de Coordinació dels Recursos Educatius de Girona

És un òrgan de coordinació per a serveis municipals i entitats ciutadanes que ofereixen activitats educatives als centres escolars des de qualsevol àmbit ciutadà. Aquest projecte es va iniciar l'any 2008 i des de la Caseta de la Devesa s'assumeix la secretaria.

Actualment en formen part 29 serveis municipals i 22 entitats ciutadanes.

Continuem amb aquest projecte que es va iniciar l'any 2008 i des de la Caseta portem la secretaria.

S'han organitzat dues jornades a l'any amb el següent format: una part dedicada a la formació i l'altra de treball i coordinació d'activitats de recursos entre els diferents serveis i entitats.

1. Jornada 1a (dimecres 1 de desembre de 2010 al Centre Cívic el Ter): es va tractar el tema "Els recursos educatius de la ciutat, peça clau de la construcció del Projecte Educatiu de Ciutat" a càrrec d'Araceli Vilarrasa. Es varen treballar els aspectes següents: participació de la Taula en el Projecte Educatiu de Ciutat de Girona, valoració de diferents aspectes del Programa de Recursos Educatius (presentació, avaluacions, calendari, web), finançament dels recursos educatius i informació de la comissió de Ciència.
2. Jornada 2a (dijous 28 d'abril de 2011 al Centre Cívic Ter): es fer un repàs del funcionament de la Taula que va servir per donar la benvinguda i situar a les persones que hi assistien per primera vegada. A més es varen treballar els aspectes següents: coordinació dels recursos educatius, informació de les comissions de ciència i coeducació, Projecte *Fira de l'aprenentatge* en el marc del Projecte Educatiu de Ciutat i informació del *Projecte Singular* en el marc del Programa de diversificació curricular a secundària.

Subvencions, col·laboracions i convenis

Subvencions:

Indika. Patrimoni Cultural i Educació de la Diputació de Girona per activitats de recursos educatius.

Col·laboracions i convenis:

Museu d'Arqueologia de Catalunya – Girona
Biblioteca Pública de Girona
Museu d'Art de Girona
Catedral de Girona
Fundació "la Caixa"
Associació de comerciants de la plaça del Mercat

Universitat de Girona
Creu Roja Joventut
Serveis educatius del Gironès – Generalitat de Catalunya
Bitó Produccions
ATOT Joventuts Musicals de Catalunya
Museu del Cinema. Col·lecció Tomàs Mallol

Manaies Girona
 UNICEF
 Aigües Girona, Salt i Sarrià de Ter
 TRARGISA
 Municipal de Serveis
 TIRGI
 Mercagirona
 Transports Municipals del Gironès
 Institut Ciències de l'Educació Josep Pallach de la UdG
 AGT Associació Gironina de Teatre
 Escola d'Art Floral
 Departament d'Educació Girona
 Omnium Cultural
 Casa de Cultura

Patronat Call de Girona
 Cinètic
 Cinema Truffaut
 Amics de la Unesco de Girona
 CeDRe de la coordinadora d'ONG solidàries
 Associació Galanthus
 Consorci Gavarres
 Cos dels Mossos d'Esquadra – Girona
 Departament d'Agricultura, alimentació i Acció rural
 Associació d'Hostaleria Girona - Radial
 Grup de Dones de la ciutat de Girona
 Cos d'Agents Rurals

Entitats patrocinadores:
 Hipercor

ESCOLARITZACIÓ I COMUNITAT EDUCATIVA

La secció d'Escolarització està ubicada a l'Oficina municipal d'escolarització i s'organitza en tres eixos; la planificació escolar, l'equitat educativa i la participació, en els quals s'hi inclouen els diferents serveis, programes i projectes que es recullen a continuació.

OFICINA MUNICIPAL D'ESCOLARITZACIÓ (OME)

L'Oficina municipal d'escolarització és el servei d'informació i gestió de l'escolarització en els centres d'educació infantil, primària i secundària de la ciutat sostinguts amb fons públics. S'adreça fonamentalment als pares i mares que necessiten orientació per a l'escolarització dels seus fills i filles i suport en la tramitació relativa a aquests processos. El servei s'ofereix procurant garantir a totes les famílies l'accés a una educació de qualitat. Esdevé, també, un servei de suport a diferents professionals que intervenen en el procés i d'anàlisi de dades entorn a l'escolarització.

Tipus d'atenció	Usuaris/àries	Consultes per nivell educatiu	Usuaris/àries
Presencial	4.176	0-3	2.824
Telefònica	4.630	Infantil	2.710
E-mail	193	Primària	993
TOTAL	8.999	ESO	1.092
		Post Obligatori	90
		Altres	1.290
		TOTAL	8.999
		Sol·licitud de places escolars al llarg del curs	Nombre
Gènere	Usuaris/àries	0-3	404
Dones	6.382	Infantil	220
Homes	2.174	Primària	318
Famílies	443	ESO	269
TOTAL	8.999	TOTAL	1.211
	Usuaris/àries		
Idioma utilitzat			
Català	5.668		
Castellà	3.325		
Altres	6		
TOTAL	8.999		

Serveis Específics EAP / Inspecció

Fa referència a la concertació d'entrevistes de les famílies amb l'Equip d'Atenció Primerenca (EAP) i els serveis d'Inspecció del Departament d'Ensenyament. L'objectiu d'aquestes és facilitar el tràmit, la recollida i trasllat d'informació per a una bona atenció de la sol·licitud i coordinació amb els diferents serveis.

Serveis específics

EAP	370
-----	-----

Comissions d'Escolarització de primària i secundària

Les comissions d'escolarització són els òrgans que gestionen el procés d'escolarització i l'atenció de les sol·licituds fora de termini. Estan formades per representants tant del sector públic com del privat concertat, dels pares i les mares, professorat, direcció de centres, Equip d'Atenció Psicopedagògica, Ajuntament i Inspecció del Departament d'Ensenyament. La presideix Inspecció i des de l'OME s'assumeix la secretaria tècnica.

Comissions d'escolarització	Nombre de comissions
Permanents	27
Plenàries	26
TOTAL	53

Taula Mixta de Planificació

La Taula mixta de planificació és un espai de treball del Departament d'Ensenyament i de l'Ajuntament, on tractar totes aquelles qüestions educatives que afecten a l'àmbit territorial del municipi. Els temes treballats han estat entorn als edificis escolars, noves construccions, adequació, millora i manteniment, l'oferta d'educació infantil i primària i secundària, l'atenció de les sol·licituds que arriben fora de termini al llarg del curs, els plans específics per a les escoles, la zonificació, la revisió de l'adscripció dels centres de primària amb els de secundària i l'oferta d'escola bressol pública: procés de preinscripció i matriculació

Calendari Taules Mixtes de Planificació

14.10.2010
02.12.2010
13.05.2011

Convocatòria d'ajuts per a la Igualtat d'oportunitats

És una convocatòria d'ajuts adreçada a tots els centres d'educació infantil i primària i secundària obligatòria de la ciutat per afavorir la igualtat d'oportunitats del seu alumnat. És un bon suport per a la gestió dels centres educatius, ja que aporta recursos per compensar les desigualtats econòmiques que es donen entre l'alumnat, per a la participació en activitats complementàries que s'organitzen als centres (sortides culturals a teatre, audicions, museus, colònies, etc.)

La dotació total de l'ajut és de 58.000€ per curs escolar. La convocatòria es publica el primer trimestre del curs i es resol abans de finalitzar l'any. El nivell de participació dels centres ha estat del 89%.

PLANS COMUNITARIS

Des d'escolarització es participa en els dos plans comunitaris consolidats a la ciutat, el *Pla Integrant Accions dels sectors est* i el *Pla Educació-convivència de Sant Narcís-Santa Eugènia*, i també en la promoció i gestió del nou pla comunitari recentment engegat al barri del Pont Major.

OBSERVATORI PER L'EQUITAT EDUCATIVA

L'Observatori per a l'Equitat Educativa ha continuat el treball iniciat el curs passat per conèixer l'estat de l'equitat dels nostres centres educatius, i impulsar i desenvolupar línies de treball i accions que la millorin i la garanteixin. S'ha elaborat el segon informe *sobre la composició social de l'alumnat en els centres educatius de la ciutat de Girona. 27-04-2011*.

L'informe facilita elements de reflexió i coneixement per concretar propostes i actuacions que millorin la situació actual als centres de la ciutat quant a la qualitat i equitat educativa.

PROGRAMA DE DIVERSIFICACIÓ CURRICULAR A SECUNDÀRIA. PROJECTES SINGULARS. SUPORT A L'ATENCIÓ A LA DIVERSITAT

La Regidoria d'Educació de l'Ajuntament de Girona conjuntament amb el Departament d'Ensenyament de la Generalitat de Catalunya dóna suport a la realització de programes educatius de formació integrada per a la millora de l'atenció a la diversitat de l'alumnat de 3r i 4rt d'ESO amb edat entre 15 i 16 anys en risc de fracàs escolar. Aquesta experiència de coresponsabilitat educativa, compta amb la implicació de diferents agents educatius de l'entorn de l'institut (administracions educatives, tutors/es, comissions d'atenció a la diversitat, alumnat, famílies, serveis municipals i empreses privades).

Els centres de secundària que hi participen tenen un programa d'atenció a la diversitat (projecte singular) que mitjançant l'adaptació curricular individualitzada de l'alumnat els permet compartir la seva escolaritat ordinària amb la realització d'estades formatives en empreses o entitats col·laboradores del municipi 12 hores setmanals durant tot el curs escolar.

L'acció de l'Ajuntament se centra en donar sortida a l'activitat pràctica que comporta part de l'adaptació curricular, en diferents equipaments públics o empreses privades.

Participació

Nombre de centres de secundària	2
Nombre d'alumnes	17
Nombre de llocs de prospecció	20

TALLER D'ÈXIT ESCOLAR

El projecte Taller d'Èxit Escolar és un recurs escolar de prevenció del fracàs escolar, de millora de les competències instrumentals i bàsiques, i d'acompanyament a l'alumnat en la transició de l'etapa d'educació primària a secundària.

Aquesta experiència d'aprenentatge-servei el Servei Municipal d'Educació la va posar en marxa el curs 2009-10, a proposta de la recomanació del Consell Escolar Municipal - Consell Municipal d'Educació, amb la voluntat d'encetar accions i iniciatives de millora del rendiment educatiu de l'alumnat als centres educatius de primària i secundària de la ciutat.

Aquest recurs escolar compta amb el suport del Departament d'Ensenyament, de la Universitat de Girona i d'entitats i recursos socioeducatius del territori per garantir l'èxit de la seva actuació. I està emmarcat en el pla comunitari d'aquests barris de la ciutat.

Participació

Nombre de centres educatius	3
Nombre de professorat implicat	8
Nombre d'alumnes	43
Nombre de monitors/es	9

PROJECTE ROSSINYOL

El projecte forma part del programa d'activitats del pla comunitari que es du a terme en els barris de St. Narcís- Sta. Eugènia i en el de Pont Major i té com objectiu afavorir la cohesió social i l'equitat educativa, promovent l'èxit en l'escolarització .

És un projecte de mentoria liderat per la UdG i en el qual l'Ajuntament de Girona s'hi adhereix juntament amb altres municipis (Banyoles, Olot, Blanes, la Bisbal, Sant Feliu de Guíxols, etc) amb l'objectiu d'afavorir la integració social, cultural i lingüística de l'alumnat nouvingut a la ciutat. La concreció de l'activitat es formalitza a través del conveni amb la Universitat de Girona.

Per tercer any consecutiu el projecte s'ha desenvolupat al barri de Pont Major (Escola Carme Auguet) i al barri de Sant Narcís i Santa Eugènia (Institut Santa Eugènia i Escola Bell-lloc). Hi han participat un total de 10 estudiants de la UdG (mentors/es) i 10 nois/es (mentorats/des).

PROJECTES D'INNOVACIÓ EDUCATIVA

S'ha continuat impulsant actuacions educatives per a promoure l'èxit educatiu i la cohesió social de l'alumnat d'escoles de la ciutat que presenten una composició social poc representativa del barri on estan ubicades. Una de les actuacions és la promoció de projectes d'innovació educativa i de qualitat amb la finalitat que els centres esdevinguin uns bons referents educatius pel barri, engresquin a les famílies a participar-hi i esdevinguin un valor afegit per al conjunt de l'oferta educativa de la ciutat.

Projectes

Escola Mare Déu del Mont: We are the artist (ús oral de la llengua anglesa en la plàstica) i el projecte 0-6 anys d'acompanyament a les famílies

Escola Dalmau Carles: Noves tecnologies (programa de comunicació audiovisual)

Escola Santa Eugènia: Montsalvatge (promoció educació musical)

Escola Vila-roja, Escola Sagrada Família, Escola Font de la Pólvora: Plàstica

PUBLICACIONS

- Informe sobre la composició social de l'alumnat en els centres educatius de la ciutat de Girona. 27-04-2011

SUPORT ALS REPRESENTANTS MUNICIPALS ALS CONSELLS ESCOLARS DE CENTRE

Els representants i les representants municipals (RM) són persones amb càrrecs electes en el municipi, generalment regidors i regidores, que d'acord amb la normativa vigent - Llei orgànica 8/1985, de 3 de juliol, del dret de l'educació (LODE)- formen part del consell escolar dels centres públics i concertats, i aporten una visió àmplia de l'educació a la ciutat en el propi centre educatiu.

l'objectiu de coordinar i atendre adequadament les actuacions que es duen a terme en el centre així com contribuir a la millora de la corresponsabilitat en matèria d'educació al municipi.

Durant el curs 2010-2011 el grup de representants municipals va ser de 17 regidors i regidores de l'equip de govern, d'acord amb l'aprovació del cartipàs municipal 2007-2011 que varen participar en els consells escolars de 49 centres educatius de la ciutat.

CONSELL ESCOLAR MUNICIPAL – CONSELL MUNICIPAL D'EDUCACIÓ (CEM)

El CEM és un organisme d'assessorament, consulta, proposta i participació sobre qualsevol tema relacionat amb l'ensenyament no universitari dins del municipi. Ha de ser consultat, pel Departament d'Ensenyament de la Generalitat i l'Ajuntament, sobre les qüestions relacionades amb l'educació que afecten a la ciutat. L'objectiu és promoure la corresponsabilitat educativa i el treball en xarxa, mitjançant la participació activa de la comunitat educativa i agents educatius de la ciutat, per tal d'afavorir la reflexió, el debat i millora de les polítiques educatives de qualitat a la nostra ciutat.

Ha estat presidit per l'alcalde i, a la ciutat de Girona, constituït per 65 persones representants dels diferents sectors de la comunitat educativa de la ciutat.

Totes les persones que en formen part es distribueixen entre les 5 comissions de treball que estan en funcionament actualment i es reuneixen regularment durant el curs escolar un cop al mes, de setembre a juny. Les comissions de treball són:

- Comissió Permanent
- Comissió de Planificació Escolar i Equipaments
- Comissió d'Ordenació del Sistema Educatiu i Millora de la Qualitat de l'Ensenyament
- Comissió Relacions Educació - Ciutat
- Comissió de Comunicació
- Comissió d'Alumnes

Paral·lelament es reuneixen 4 vegades, durant el curs escolar, en sessions plenàries que tenen lloc de forma itinerant en els diferents centres educatius d'ensenyaments reglats i de règim especial i no reglats, i en entitats, amb l'objectiu d'impulsar l'educació més enllà de l'escola i col·laborar amb el compromís de Ciutat Educadora.

CEM

Total de membres curs 10-11	52
Places vacants	13
Per comissions	Entre 10 i 11 persones/comissió

Per gènere	Dones	Homes
	50%	50%

Sessions realitzades

Reunions de comissions de treball	38
Reunions de sessions plenàries	4
TOTAL	42

Percentatge de participació

52,61%

Diada de Cooperació solidària

És una activitat de participació educativa i cooperació solidària, dirigida a l'alumnat de primària dels centres educatius de la ciutat, que l'organitza conjuntament el Consell Escolar Municipal -Consell Municipal d'Educació amb el Consell de Cooperació i Solidaritat de Girona.

Aquesta activitat es treballa de manera transversal a l'aula al llarg de tot el curs escolar, i finalitza amb una assemblea de trobada i d'intercanvi de les experiències de treball realitzades. El tema de treball es decideix entre ambdós Consells, a partir de les propostes temàtiques sorgides per l'alumnat participant l'any anterior, enguany el tema ha treballat ha estat ***"I tu, que consumeixes? Per un consum responsable, sostenible i solidari"***.

Participants

Escoles públiques	6
Escoles concertades	2
Escoles privades	1
Alumnes	1.150
Alumnes assistents a l'assemblea	300

Beca Joaquim Franch

És una beca de convocatòria biennal que promou el desenvolupament de projectes i iniciatives en matèria d'educació cívica dins l'àmbit de la ciutat de Girona. En la convocatòria 2009, el projecte guanyador va ser ***"Socioteca Annexa, un equipament educatiu i de barri"***, presentat amb candidatura col·lectiva, és a dir, conjuntament per l'AAVV Les Pedreres-Fora Muralla i Vista Alegre, l'AMPA de l'escola Annexa-Joan Puigbert i l'equip directiu de la mateixa escola. Enguany s'ha realitzat el seguiment del desenvolupament d'aquest projecte i s'han editat les bases de la nova convocatòria 2011 incorporant els següents punts:

- El treball en xarxa i la transversalitat de l'acció educativa: per exemple experiències d'aprenentatge i servei, de treball cooperatiu, etc.
- L'adequació al Projecte Educatiu de Ciutat de Girona i del propi centre educatiu o entitat.
- La capacitat innovadora, tant pel que fa a continguts com a metodologia de treball.

EDUCACIÓ 0-6

La secció d'educació 0-6 inclou la Xarxa d'Escoles bressol municipals, l'oferta de diferents serveis d'atenció a infants de 0-3 anys i les seves famílies i fomentar la coordinació dels dos cicles 0-3 i 3-6 de l'etapa d'educació infantil.

XARXA ESCOLES BRESSOL MUNICIPALS

Les escoles bressol municipals són serveis educatius que treballen, juntament amb les famílies, en l'atenció dels nens i nenes de 0 a 3 anys per ajudar-los en el seu desenvolupament. L'Ajuntament de Girona disposa de sis escoles bressol: EB Baldufa, EB Cavall Fort, EB El Pont, EB El Tren, EB Garbí i EB L'Olivera.

Són centres pensats com a comunitats d'aprenentatge, on família, escola i entorn poden exercir el seu paper educatiu. Infants i adults aprenen junts a viure i conviure i es treballa amb la voluntat de ser centres acollidors on hi predomini un clima de confiança i seguretat on tothom es senti valorat i estimat.

Com a valoració global del curs 2010-2011, destaquen aspectes com:

- Inici de la construcció i equipament de l'escola bressol Devesa
- La creació de grups de treball, formats per tot el personal docent de les escoles bressol municipals, amb l'objectiu d'elaborar projectes educatius i innovadors. Projectes com:
 - Repensem els espais exteriors dels centres
 - Acostem l'art a les escoles bressol
 - La documentació. Què, com, quan, per a qui, per a què... documentem?
 - L'hort a l'escola bressol
 - La formació contínua.
 - La biblioteca a l'escola bressol
 - Recull de bones pràctiques de cada centre.
- Algunes activitats de formació d'aquest curs han estat: L'organització i joc en els espais exteriors, la consolidació del treball de coordinació de l'etapa 0-6 a totes les escoles bressol municipals i dues jornades de formació interna, traspàs d'experiències i bones pràctiques entre el personal docent de les escoles municipals.
- Durant el curs els centres han atès diferents visites, com per exemple: grup de 50 Educadors, mestres i pedagogs de l'Ajuntament de Lleida; grup de 55 pedagogs, arquitectes i professionals de l'educació italians; grups d'alumnes dels Instituts de Girona, de Santa Coloma de Farners, d'Olot, de Salt,.. o grups d'alumnes estudiants de Grau d'educació infantil de la UdG.

Dades de les escoles bressol municipals.

Informació de places de les escoles bressol municipals pel curs 2011-2012

Places dels centres	Places del centre	Places ofertes	Personal docent
Escola Bressol Baldufa	122	72	15
Escola Bressol Cavall Fort	50	29	7
Escola Bressol El Pont	61	37	7
Escola Bressol El Tren	61	37	7
Escola Bressol Garbí	69	37	9
Escola Bressol L'Olivera	75	45	9
"Rodaescoles"	-	-	2
Total places	438	257	56

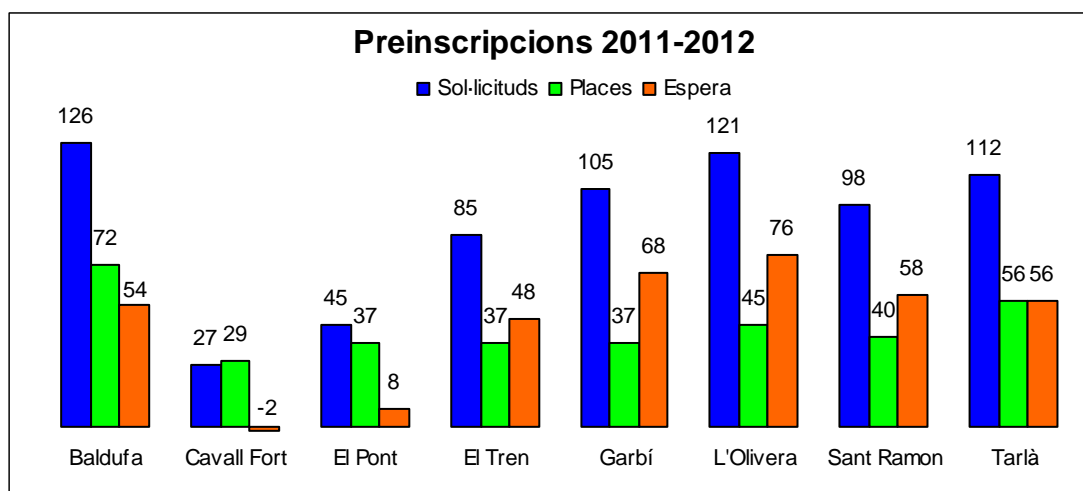
Oferta de places per al procés de matriculació 2011-2012

Escoles Bressol Municipal	257
Llars d'infants de la Generalitat	96
TOTAL	353

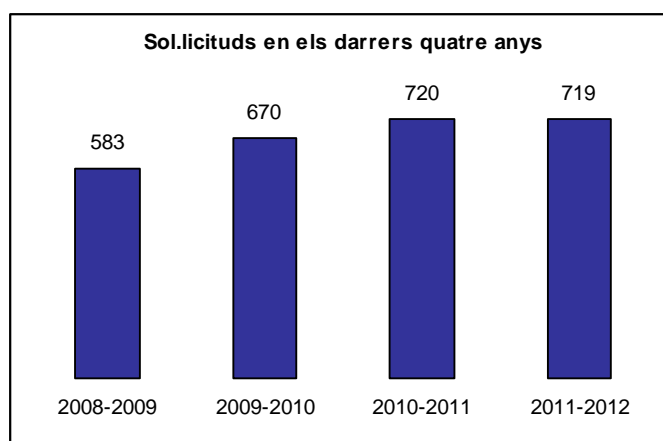
Gènere	Nenes	Nens
	51%	49%

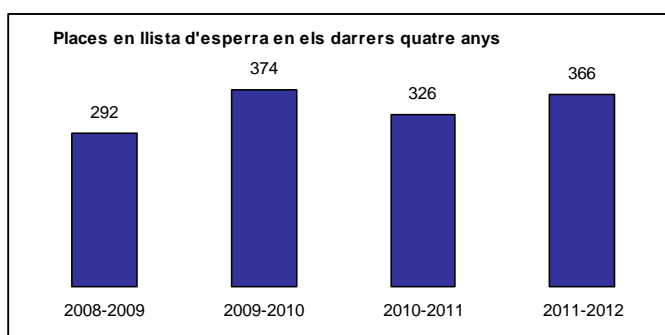
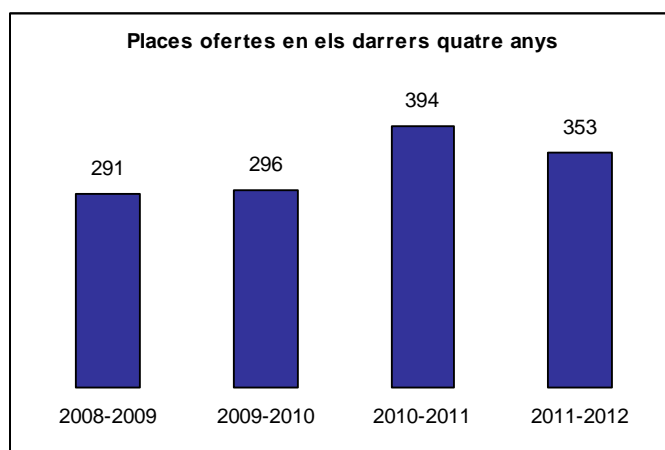
Percentatge d'ocupació
100%

Sol·licituds rebudes, places ofertes i llista d'espera



Gràfics comparatius dels darrers 3 anys:





La demanda en els darrers 4 anys ha augmentat en un 35%, l'oferta de places en un 21%, quedant per tant, el nombre de sol·licituds que estan en llista d'espera en un 25%. Tal com es pot observar en els gràfics, la demanda ha estat igual que el curs anterior. L'oferta és menor degut a que una part de les places de l'escola Olivera ja estaven ocupades, quedant, per tant, la llista d'espera una mica més elevada.

Valoració de les escoles bressol municipals (enquestes a famílies)

Índex de satisfacció

Valoració global	9,13
Valoració de l'atenció als infants	9,29
Valoració de l'atenció a les famílies	9,02
Valoració de l'organització de l'escola	8,92
Valoració de l'equip d'educadores	9,35
Valoració del servei de menjador	8,64
Valoració del servei de neteja	8,77

ALTRES SERVEIS 0-3

Amb la voluntat de donar resposta a les demandes de les famílies no usuàries de les escoles bressol, segueixen en funcionament espais de trobada i d'intercanvi per a infants de 0 a 3 i les seves famílies, on compartir vivències i experiències, per reforçar una percepció positiva de la maternitat i la paternitat, un lloc on les mares i els pares assisteixen amb la seva criatura i hi troben el suport de professionals.

Créixer amb tu

L'Ajuntament de Girona col·labora amb aquest programa del Departament d'Acció Social i Ciutadania i la UdG. Consisteix en un cicle de sis xerrades-tallers enfocades a famílies d'infants des del naixement fins als 3 anys.

Gènere	Dones	Homes
	88%	12%

Índex de satisfacció

Molt satisfets	43%
Satisfets	49%
Poc satisfets	8%

Estones

Seguint l'experiència iniciada el servei Estones s'ha realitzat a l'escola bressol l'Olivera . L'objectiu és donar suport i recursos adients als pares i les mares per tal de garantir un desenvolupament equilibrat dels infants. Son espais de trobada i relació per a mares, pares i infants de 0 a 3 anys on poden compartir experiències amb el suport de personal especialitzat.

S'han fet dos grups de famílies amb infants d'edats heterogènies de 0 a 3 anys. El nombre d'inscripcions ha estat de 24 famílies.

L'assistència als serveis ha estat molt regular i s'ha valorat molt positivament que l'oferta dels serveis fos de matins.

Valoració del servei estones (enquestes a famílies)

Resultats

Quantitat d'enquestes rebudes	15
Valoració general de l'espai	9,10
Temes tractats/activitats	8,41
Professionals	9,21
Respecte al teu o teva filla	9,00
Respecte a tu com a mare o pare	8,16
Valoració mitjana	8,78

COORDINACIÓ DE L'ETAPA D'EDUCACIÓ INFANTIL 0-6

El projecte de coordinació de l'etapa d'educació infantil segueix endavant. Des del moment de plantejar formació conjunta dels dos cicles, 0-3 i 3-6 a la realització de diferents activitats entre l'escola bressol i l'escola de primària. Aquest curs, s'hi està treballant des de tots els centres.

El treball més destacat és l'aula de matemàtiques oberta a l'escola Mare de Déu del Mont, a la que hi treballen juntament amb l'escola bressol municipal El Tren i la llar d'infants privada l'Esquirol.

Amb l'objectiu és seguir treballant en aquesta línia i potenciar la coordinació dels dos cicles, s'ha realitzat la II jornada 0-6 a nivell de ciutat, en col·laboració amb la UdG i l'ICE, amb una assistència de 170 participants.

CONVENIS I COL-LABORACIONS

Practicants:

Durant el curs 2010/11 han estat realitzant pràctiques a les escoles bressol municipals un total de 31 alumnes estudiants de TEI (Tècnic d'educació infantil) i de Grau de magisteri, provinents de: l'Institut Santiago Sobrequés, alumnes de 1er i 2on de TEI (Tècnic d'Educació Infantil) dels instituts Montilivi de Girona, Vallvera de Salt, i alumnes de 2n i 3er de magisteri de les Universitats de Girona i de Vic.

Col·laboracions i convenis:

Departament d'Acció Social i Ciutadania i la UdG – programa "Créixer amb tu".

Subvencions:

El Departament d'Ensenyament de la Generalitat de Catalunya

EDUCACIÓ MUSICAL

ORGANISME AUTÒNOM LOCAL D'EDUCACIÓ MUSICAL. ESCOLA MUNICIPAL DE MÚSICA (2010-2011)

La funció de l'OALEM és gestionar les activitats relatives a promoció, foment i difusió de les manifestacions i ensenyaments artístics musicals del camp no professional que promou l'Ajuntament de Girona, així com el de gestionar el centre educatiu Escola Municipal de Música de Girona i tots aquells altres centres i serveis que es vagin definint.

L'Escola Municipal de Música és un servei educatiu i cultural municipal que es posa a disposició de tots els ciutadans i ciutadanes de Girona que tinguin interès a desenvolupar, en qualsevol mesura, la seva formació musical, entesa com una activitat de relació i comunicació social i/o com a eina d'expressió i desenvolupament personal i artística.

OFERTA FORMATIVA I ACTIVITATS

Sensibilització: Aquest programa de tres anys de durada està pensat per contribuir, des de la pràctica de la cançó i el moviment, i des d'una metodologia distesa i estimulante, al creixement personal dels infants. Durant el 3r curs als alumnes se'ls presenten tots els instruments i poden assistir a altres classes en les que els poden provar ells mateixos.

Formació bàsica: Tocar un instrument és, juntament amb cantar, una de les experiències musicals que permeten una major expressivitat. En aquest programa la pràctica instrumental és l'eix de l'aprenentatge musical, i aquesta formació es complementa amb el treball de la veu (cor), l'aprenentatge del llenguatge musical i, per als instruments de corda, vent i percussió, la participació en un conjunt instrumental.

Música a Mida: Programa pensat per joves i adults amb coneixements de música, encara que aquests siguin bàsics. Ofereix diverses d'assignatures optatives, de durada trimestral o anual, per tal que l'alumne pugui adequar el seu currículum d'estudis musicals als seus propis interessos.

Aules d'iniciació: Aquest programa acull joves i adults que volen començar a tocar un instrument. Durant dos anys, i en format de classe de petit grup, es treballen els elements musicals bàsics i l'accés a la tècnica de l'instrument. Aquesta formació permet assolir una primera autonomia amb l'instrument i la pràctica de la música.

Curs de tècnica vocal per a alumnes de la Coral Farinera: A partir del curs 2010-2011 s'inicia aquest nou curs en format de classe col·lectiva (3-6 alumnes) de durada trimestral.

Setmana Oberta: Durant una setmana l'EMM ofereix als seus alumnes una sèrie de tallers on podran viure noves experiències musicals i aprendre també noves coses sobre els seus instruments. De tots aquest tallers destaquem: els tallers instrumentals adreçats als nens/es de 2n de primària de Girona, els concerts de les orquestres i Sensibilització, els tallers de dansa adreçats a 1r de cicle de Formació Bàsica i els tallers instrumentals dels diferents departaments.

Tots junts a Cantar: Activitat adreçada a 2n i 3r cicle de primària a través dels recursos educatius de la Caseta de la Devesa de Girona.

La cantata del 2011 va ser *Les veus misterioses*, el compositor de la qual és Josep Baucells, el text de M. Àngels Anglada i la direcció musical va anar a càrrec de Joaquim Bonal.

En l'edició d'enguany hi han participat un total de 1.073 nenes i nens de escoles següents:

- **Girona:** Pare Coll, Vilaroja, Marta Mata, Taialà, Eiximenis, Migdia, Mare de Déu del Món, Bruguera, Josep Dalmau Carles, Carme Auguet, Mas Masó, Montjuïc, Dr. Masmitjà, Montfalgars, Pla de Girona i Annexa-Joan Puigbert.

- **Salt:** Veïnat, La Farga, Pla de Salt, Silvestre Santaló, Gegant del Rec

Tallers instrumentals: Activitat adreçada a 2n curs de primària a través dels recursos educatius de la Caseta de la Devesa de Girona. L'alumnat inscrit ve a l'EMM a veure una de les famílies instrumentals (vent fusta, vent metall- percussió, piano o corda)

- Escoles participants: 10 (Dalmau Carles, Santa Eugènia, Mare de Déu del Mont, Verd, Vilaroja, Vedruna, Pla de Girona, Pare Coll, Migdia, Marta Mata).
- Nombre d'alumnes participants: 400.

Aula Oberta: XI edició d'aquest cicle d'audicions musicals comentades entorn a la música clàssica i conduïdes pel professor Rafael Esteve. Enguany, el cicle s'ha realitzat al CC La Mercè i ha tingut una mitjana de participació de 60 persones per sessió.

S'han fet un total de 10 sessions en horari de 10 a 13h:

Audicions i concerts: Durant tot el curs s'han realitzat les següents:

- 41 audicions instrumentals
- 9 Concerts de conjunts orquestrals i de conjunts instrumentals
- 8 Concerts Corals

Aquests concerts i audicions s'han realitzat a diferents llocs de la ciutat: C. C. La Mercè, C. C. Sant Narcís, C.C. de Palau, el monestir de Sant Pere de Galligants i la pròpia Escola Municipal de Música.

XIè cicle d'escoles de música Temps de Flors: S'ha realitzat l'onzè cicle d'escoles de música durant el període de Temps de flors. El cicle s'ha dut a terme al monestir de Sant Pere de Galligants els dies 7,8, 14 i 15 de maig de 2011.

Hi ha participat les escoles de música següents:

- **de Girona:** 5 (Isaac Albéniz, Aula Musical, Claudefaula, Adagio, Escola Municipal, Girona Banda Band i cors Geriones i Farinera).
- **d'altres poblacions:** 7 (EMM de Banyoles, Escola de Música de Sant Gregori, Conrad Saló de la Bisbal d'Empordà, EMM de Vidreres, Escola de Música del Gironès, Temps de Música CEMT de Figueres i La Flauta Màgica de Figueres).

Valoració:

Pel que fa a la valoració es considera que cal trobar un sistema per tal de saber la valoració de les diferents activitats pels usuaris propis de l'EMM, ja que el nombre d'enquestes amb resposta a final de curs (19) no es poden considerar prou significatives tot i la valoració global més que positiva (puntuació de 8,5).

Els centres participants a l'activitat "Tots Junts a Cantar" han fet una valoració mitjana de l'activitat de 8,75.

DADES (2010-2011)

Usuaris / Programes Formatius

Nombre usuaris/àries	
TOTAL	617
Edat	Menys de 14 De 15 a 25 De 26 a 35 De 36 a 65 Més de 65

	346	95	10	127	39
Procedència	Girona ciutat	Comarques de Girona		Catalunya	
	547	63		7	
Gènere	Dones		Homes		
	43%		56%		

Percentatge d'ocupació. % derivat del nombre de places ocupades en relació al nombre total de places.

	Nombre places ofertades	Nombre places ocupades	%
Sensibilització	100	100	100,00
Formació Bàsica	179	176	98,32
Formació Avançada	48	37	77,10
Música a Mida	118	104	88,14
Aula Iniciació	3	3	100,00
Aula Oberta	100	65	65,00
Grups, conjunts...			
C. Geriona Infantil	40	20	50,00
C. Geriona Juvenil	40	14	35,00
C. Adults	40	34	85,00
Girona Banda Band	60	56	93,33
Orquestres i conj.	190	133	70,00
Combo	20	21	105,00
LL M. adults	60	40	66,70

PROJECTE EDUCATIU DE CIUTAT (PEC)

L'any 2011 s'ha continuat el treball iniciat amb el Projecte Educatiu de Ciutat seguint amb el procés participatiu amb 4 comissions de treball, una per a cada línia estratègica, amb la participació d'unes 15 persones, procedents de diversos àmbits, i interessades o relacionades directament amb l'educació. L'objectiu ha estat identificar projectes concrets que donin resposta als objectius de cada línia estratègica.

III Jornada PEC

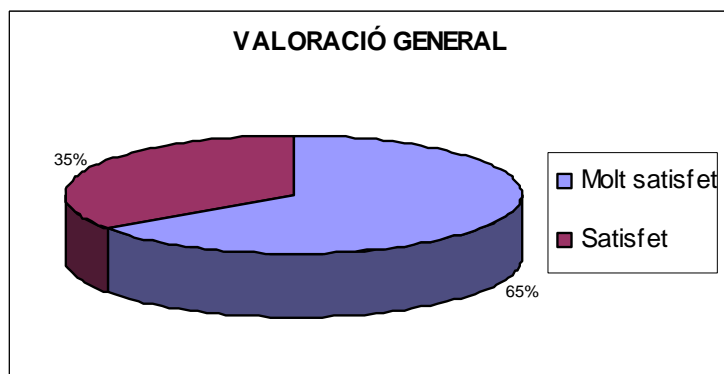
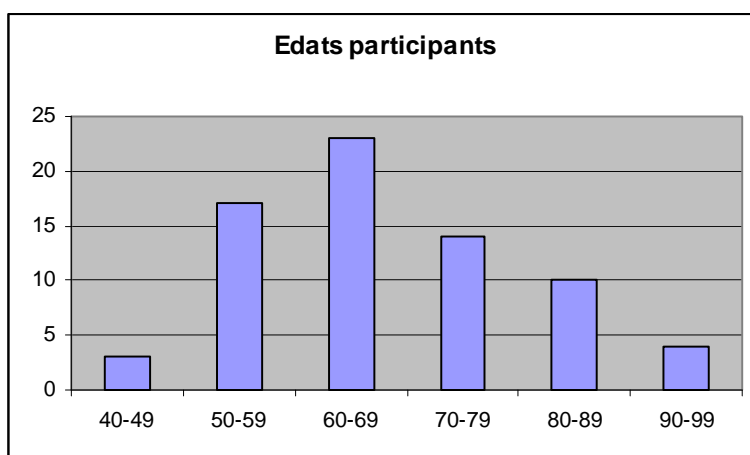
Aquesta jornada participativa es va fer el 19 de febrer de 2011. S'hi va presentar el treball fet per les comissions de treball i es va concretar el Pla d'acció.

El Pla d'Acció 2011-2012 preveu diverses accions per a que, paral·lelament, facin avançar la materialització del PEC:

- Pla de treball dels 12 projectes (3 projectes per a cada una de les 4 línies estratègiques especificats al final del document.)
- Organització
- Manifest de compromís educatiu de la ciutat
- Banc de recursos

Dades de la Jornada:

110 persones assistents de les quals un 75% eren dones i el 25% restant homes



PRESSUPOST DEL SERVEI MUNICIPAL D'EDUCACIÓ -2011-

El pressupost de despeses assignat al servei d'Educació ha estat:

Personal (capítol 1)	Despesa corrent (capítol 2)	Transferències a tercers (capítol 4)	Inversions (capítol 6)	TOTAL
3.521.632	2.692.092	349.320	300.000	6.863.044

RECURSOS HUMANS

El servei d'educació té adscrites un total de 122 persones de diferents categories i especialitats per cobrir les necessitats del servei. Es presenten agrupades d'acord amb les unitats de gestió identificades:

Serveis 0-6	57
Escolarització i comunitat educativa	6
Serveis Educatius	4
Edificis Escolars	26
Educació Musical	27
Serveis Centrals d'Educació	1
Direcció	1

SERVEI MUNICIPAL D'ESPORTS

D'acord el Pla de Govern establert pel període 2011-2015, el Servei Municipal d'Esports disposa de diferents línies estratègiques, vinculades a quatre eixos de treball: organització, activitats, instal·lacions i el de suport a les entitats que disposen dels seus corresponents objectius.

ACTIVITATS

Activitats físicoesportives Curs 2010/2011

El projecte d'activitats físicoesportives té com a objectiu promoure i garantir l'accés a la pràctica físicoesportiva a la ciutadania.

Aquesta oferta està adreçada a les diferents franges d'edat i està repartida pels diferents barris de la ciutat, portant-se a terme en els pavellons poliesportius, centres escolars, així com en d'altres equipaments municipals.

Per a persones adultes de 18 a 64 anys cal destacar-ne: activitat física de manteniment, aeròbic, steps, gac i tonificació i, ioga. Per a les persones a partir de 65 anys es porten a terme l'activitat física i salut i el ioga.

Adreçades a l'alumnat de primària i secundària, es duen a terme les Escoles Esportives de futbol sala al Pavelló de Vila-roja i les Escoles Esportives de tennis a la Zona Esportiva de la Devesa.

Aquest curs 2010-2011, el SME, ha volgut donar suport a les activitats extra-escolars que es porten a terme en el propi centre escolar, obrint una línia d'ajudes adreçada a les escoles i AMPAS que les portin a terme.

Es valora positivament el resultat de les inscripcions a les diferents activitats per l'alt grau d'ocupació (oferta/demanda).

Edat	De 0-14	De 15-25	De 26-35	De 36-65	Més de 65
TOTAL	71	260	314	254	193
					1.092
Procedència	Girona ciutat		Altres poblacions		
			92,31		7,69%
Gènere	Dones		Homes		
			85,35%		14,65%
			2010		2011
Places ofertades			1.761 (*)		1.297
Percentatge d'ocupació			81,37%		84,19%
Índex de satisfacció del servei	2010		2011		
Nota mitjana (0-10)					
Instal·lacions centrals			8,30		8,04
Activitats en centres escolars			7,68		8,15

(*) La disminució de les places ofertades ve donat perquè no s'han portat a terme les escoles esportives en els centres escolars i en el seu lloc s'ha ofert una convocatòria d'ajudes.

Usuaris/àries en pavellons municipals

	Pavelló Palau	Pavelló Sta. Eugènia	Pavelló Fontajau	Pavelló Vila-roja	Zona Esportiva Devesa	Pavelló Pont Major	TOTAL
Escola Esportiva		-	-	53	37	-	90
Manteniment adults	163	99	59	-	-	29	350
Aeròbic adults	70	40	30	-	-	-	140
loga adults	-	-	61	-	-	-	61
Gent gran	74	39	60	-	-	-	173
loga gent gran	-	-	20	-	-	-	20
TOTAL	307	178	230	53	37	29	834

	CEIP Pla	CEIP Bruguera	CEIP Verd	G. S. Taialà	St. Daniel	TOTAL
Manteniment adults	113	50	61	19	15	258
TOTAL	113	50	61	19	15	258

Activitats aquàtiques Curs 2010/2011

Aquesta oferta d'activitats es duu a terme en les piscines municipals de Santa Eugènia - Can Gibert del Pla i de Palau. Es fan diversos cursos adreçats a nadons (matronatació), a infants i joves de 3 a 9 anys (cursos d'iniciació i de perfeccionament), per a joves de 10 a 16 anys (escola aquàtica). Per a adults i gent gran es realitzen activitats de: pre-part, aquafitness, natació correctiva, hidrogimnàstica, i cursos d'iniciació i perfeccionament.

Així mateix adreçat als centres i AMPAS, es porta a terme el programa de natació escolar en el qual participen nens/nenes d'escoles bressol, educació infantil i primària.

Es valora positivament el resultat de les inscripcions per l'alt grau d'ocupació (oferta/demanda). L'oferta s'ha intentat ajustar-se al màxim a la demanda.

Edat	De 0-14	De 15-25	De 26-35	De 36-65	Més de 65
TOTAL	1.322	30	71	336	101
					1.920

Procedència	Girona ciutat	Altres poblacions
	83,70%	16,30%

Gènere	Dones	Homes
	68,35%	31,65%

	2010	2011
Places ofertes	1.836	2.013
Percentatge d'ocupació	97,00%	96,25%

Índex de satisfacció del servei	2010	2011
Nota mitjana (0-10)		
Activitats aquàtiques	7,57	7,97
Natació escolar	7,56	8,12

Usuaris/àries en curssets i activitats

	Piscina Palau	Piscina Can Gibert	TOTAL
Cursets nens/es	286	319	605
Escola Aquàtica	30	29	59
Cursets Adults	159	199	358
Cursets Gent Gran	76	49	125
TOTAL	551	596	1.147

Usuaris/àries Natació Escolar

	Piscina Palau	Piscina Can Gibert	TOTAL
Bressol	-	68	68
Infantil	10	20	30
Primària	349	326	675
TOTAL	359	414	773

Activitats Estiu 2011

Aquest projecte serveix per donar continuació dels projectes d'activitats físicoesportives i d'activitats aquàtiques i consta d'activitats aquàtiques (cursets com a l'hivern) i de l'Estiu Actiu (ioga i aeròbic, steps, gac i tonificació). Aquestes activitats físicoesportives i aquàtiques es porten a terme a les piscines municipals de Palau i Santa Eugènia – Can Gibert del Pla, el Pavelló de Palau i en el Pavelló municipal Girona – Fontajau. Es valora positivament el resultat de participació

Edat	De 0-14	De 15-25	De 26-35	De 36-65	Més de 65
TOTAL	227	19	123	147	-
					516

Procedència	Girona ciutat	Altres poblacions
	85,08%	14,53%

Gènere	Dones	Homes
	71,71%	27,99%

	2010	2011
Places ofertes	596	580
Percentatge d'ocupació	96,81%	88,97

Índex de satisfacció del servei Nota mitjana (0-10)	2010	2011
Activitats aquàtiques	7,81	7,36
Estiu actiu	8,30	8,00

Usuaris/àries

	Piscina Palau	Piscina Can Gibert	Pavelló Palau	Pavelló Fontajau	TOTAL
Cursets nens/es	112	101	-	-	213
Escola Aquàtica	23	-	-	-	23
Cursets Adults	51	126	62	30	269
Cursets Gent Gran	-	11	-	-	11
TOTAL	186	238	62	30	516

Jocs Esportius Intermunicipals 2010/2011

Són competicions de lleure de futbol sala i de bàsquet que es realitzen durant tota la temporada i en les quals majoritàriament hi participen equips de Girona i Sarrià.

Usuaris/àries	Equips	Jugadors
Futbol Sala	27	240
Bàsquet	8	78
TOTAL	35	318

Gènere	Dones	Homes
	-	100%

Futbol Sala	2010	2011
Places (equips)	36	30
Percentatge d'ocupació	72,22%	90,00%

Bàsquet	2010	2011
Places (equips)	14	12
Percentatge d'ocupació	93,00%	66,67%

Campanya Primavera Esportiva 2011

Aquesta campanya consta d'activitats esportives organitzades directament per l'Ajuntament de Girona, i també d'activitats organitzades per clubs i entitats esportives de la ciutat i a les quals es dona suport. Són activitats on s'afavoreix l'aspecte participatiu, lúdic i de salut més que no pas l'aspecte competitiu.

Activitats organitzades SME	Participants
Vine i fes submarinisme! – Batejos	82
11è Campionat de Funky (participants i públic)	2.893
26a Jornada de recreació i esport	2.500
5a Aquatló popular en benefici de l'Associació Catalana de la Síndrome de Rett	45
Torneig de Tennis	11
Màsterclasse d'aiguagim	70
TOTAL	5.601

Curses i marxes populars 2011

Aquest projecte té com a principals objectius el de promoure l'activitat esportiva i de realitzar la màxima difusió de les curses i marxes populars que es porten a terme a la ciutat, així com en les poblacions de l'entorn, per aconseguir augmentar-ne la seva participació.

Amb aquesta finalitat s'edita un calendari amb el lema *Posa't a córrer!* que recull totes aquestes curses i marxes populars durant l'any en curs. Aquests esdeveniments son organitzats pel propi SME i també per altres entitats i associacions.

Cal destacar-ne que al llarg de l'any s'han portat a terme més de 30 curses i marxes populars a la ciutat.

Cursa (Organitzades pel SME)	Data	Participants
17a Mitja Marató Ciutat de Girona	8 maig	517
15a Cursa Popular Ciutat de Girona		934
6a Minicursa		905
14è Cros Ciutat de Girona	20 novembre	800
5a Marató per a La Marató de TV3	18 desembre	200
7a Sant Silvestre de Girona	31 desembre	1.299
2a Minicursa de la St Silvestre		130
TOTAL		4.785

Cursa	Classificació	Femenina	Masculina
17a Mitja Marató Ciutat de Girona	1a	Hasna Bahom	Omar Oughzif
	2a	Angelica Esparza	Mohamed Benhmbarka
	3a	Nuri Soler	Samir Air Bouychamane
16a Cursa Popular Ciutat de Girona	1a	Elena Adam	Oumrim Jamal
	2a	Puri Cosgaya	Jaume Quintana
	3a	Pilar Guich	Sergio Iglesias
7a Minicursa	1a Barrufets	Jofre Roca	Jana Tardio
	1a Prebenjamins	Kanhai Mascaro	Judit Bohils
	1a Benjamins	Achaf El Marji	Júlia Ibáñez
	1a Alevins	Alba Mitjavila	Santi Catrofe

Aquestes curses han comptat amb la col·laboració del Centre Comercial Girocentre, el Club Atletisme Girona i el GEiEG.

	Classificació	Femenina	Masculina
14è Cros Ciutat de Girona	1a	M. Carmen González	Angel Mullera
Aquesta prova ha estat organitzada conjuntament amb el Consell Esportiu del Gironès i ha comptat amb la col·laboració del Club Atletisme Girona.			
7a Cursa de Sant Silvestre de Girona	1a	Anna Rovira	Josep Lluís Blanco
	2a	Marta Casteis	Artur Roig
	3a	Puri Cosgaya	Ignasi Badellou

Aquesta cursa ha estat organitzada conjuntament amb el Club Atletisme Girona.

Altres

Trial Indoor	Data	Espectadors
24è Trial Indoor "Ciutat de Girona"	1 novembre	4.000
	Classificació	
	1r	Toni Bou
	2n	Adam Raga
	3r	Albert Cabestany

INSTAL·LACIONS ESPORTIVES MUNICIPALS

Les instal·lacions esportives municipals tenen com a objectiu principal atendre les demandes de les entitats i associacions de la ciutat i d'aquesta manera poder donar suport al desenvolupament de les activitats i projectes que porten a terme així com també facilitar a la ciutadania el seu ús puntual per aconseguir una millor qualitat de vida.

Així i tot, no cal oblidar el paper de les instal·lacions esportives municipals com a punt de cohesió social del seu entorn, donant també cabuda a altres tipus d'activitats no esportives, organitzades per entitats de caire social, educatiu, religiós, lúdic,... que conformen la realitat de la nostra ciutat.

Les instal·lacions esportives requereixen un seguit d'actuacions, ja siguin actuacions de manteniment preventiu o actuacions de millora, amb l'objectiu de mantenir-les en bona qualitat d'ús i de confort.

Cal destacar com actuacions més rellevants en l'àmbit del pla de millores en les instal·lacions esportives que s'han executat aquest any 2011, les que tot seguit detallem:

Zona Esportiva de la Devesa:

Construcció de nous vestidors que substituiran els mòduls de vestidors dels quals disposa la instal·lació, millora de la sala de filtració de les piscines i de l'entorn de la instal·lació.

Pavellons poliesportius de Pont Major i de Palau-2:

Tancaments de la instal·lació i inici dels treballs per a la instal·lació de calefacció a la pista poliesportiva.

Camp municipal de futbol de Germans Sàbat

Construcció d'una nova tanca perimetral, edifici de serveis i millora de la zona d'accés a la instal·lació.

Instal·lacions i espais esportius

Pavellons poliesportius – 6
Piscines cobertes – 3
Camps de futbol – 7
Pistes poliesportives públiques – 23
Pistes de botxes – 1
Zones pistes de petanca – 8
Espais ping pong al carrer – 13
Pistes de tennis – 3
Pistes de pàdel - 1

Usos

Ús d'instal·lacions esportives

Usos	562.055
Partits	2.726
Públic Pavelló Girona - Fontajau activitats esportives	38.864
Públic – Pavelló Girona - Fontajau altres activitats	32.914
Públic – altres instal·lacions	39.399
Valoració global dels pavellons per part de les entitats	7,57
Atenció rebuda del personal	7,82

Dels 562.055 usos el 41,42% corresponen a usos realitzats per dones.

Abonats/abonades a les piscines municipals

El número d'abonats i abonades en finalitzar l'any era de 14.642. El número d'altres en aquest any ha estat de 768 abonats i abonades.

Les baixes d'abonats/des titulars han estat de 1.127. En l'exercici anterior 2010, el número de baixes va ser de 1.093 abonats/des titulars..

Els abonats i abonades que han participat en els programes d'activitats físicoesportives del curs 2010 – 2011 i en les activitats esportives d'estiu 2011 han estat de 1.390.

Pel que fa al bany lliure en les piscines municipals, els abonats i abonades han realitzat 201.530 usos. Això significa que els abonats i abonades han incrementat en 3% l'ús de les piscines municipals.

Nombre d'abonaments per tipologia

Juvenils	224
Adults	2.480
Familiars	3.067
Pensionistes	642
Familiars pensionistes	701
Beneficiaris	7.528
TOTAL	14.642

Nombre d'abonats / des per edats, sexe i població

	Homes	Dones	De Girona	Fora de Girona
Menys de 14 anys	1.496	1.444	2.131	809
De 15 a 25 anys	767	711	1.057	421
De 26 a 35 anys	912	1.136	1.439	609
De 36 a 65 anys	3.216	3.487	4.857	1.846
Més de 65 anys	632	769	1.062	339
No tenim data de naixement	41	31	54	18
TOTAL	7.064	7.578	10.600	4.042

Fidelitat

Percentatge de fidelitat	84,87 %
Baixes d'abonats/des	15,13 %

Índex de satisfacció del servei

	Nota mitjana (0-10)
Ser abonat/da	7,80
Instal·lacions	6,85
Atenció personal	7,39

Convenis de camps de futbol

La gestió dels camps de futbol municipals es porta a terme establint convenis de col·laboració i d'ús amb diferents entitats de la ciutat. L'Ajuntament es fa càrrec dels consums i manteniments necessaris pel seu funcionament, així com de les reparacions i de les actuacions de millora de la instal·lació. Per a la seva part les entitats gestionen l'obertura i el tancament, els seus usos i responsabilitzant-se de realitzar les tasques de neteja i de petites actuacions de manteniment correctiu.

Que tots els camps municipals (sis) disposin de gespa artificial, excepte l'Estadi municipal de Montilivi que és de gespa natural, ha propiciat la possibilitat d'oferir una pràctica més qualitativa i d'atendre un major nombre d'entitats que amb anterioritat no els utilitzaven (Penya Doble Set i Penya Bons Aires).

Aportació per gestió, reparacions i millores	Import (€)
Germans Sàbat - gestió: EF Gironès - Sàbat	139.765,91
Fontajau – gestió: C.A. St. Ponç	24.876,69
Can Gibert del Pla – gestió: U.E. Can Gibert/CFP Sta. Eugènia	23.994,78
Pont Major – gestió: C.E. Pontenc	17.274,75
Vila-roja – gestió: U.E. Vila-roja	13.627,06
Torres de Palau – gestió: Fundació Catalana Privada Girona FC	37.475,42
TOTAL	256.964,61

Índex de satisfacció compliment del conveni	Nota mitjana (0-10)
Compliment de les tasques a càrrec SME	7,94
Compliment de les tasques a càrrec de les entitats	6,36
Valoració del manteniment del terreny de joc	9,00

Estadi Municipal de Montilivi

Aportació	Import (€)
Conveni (consums, neteja, reparacions,...)	150.000,00
Altres despeses	144.420,41
TOTAL	294.420,41

Altres - Pavelló municipal Girona - Fontajau

A part de les diferents activitats portades a terme en el Pavelló Municipal Girona – Fontajau, per iniciativa de diverses entitats promotores, s'han realitzat diferents concerts i activitats musicals, amb l'assistència de públic següent:

Concert	Data	Entitat promotora	Assistència
Sergio Dalma	17 setembre	The Project Music Company, S.L.	3.500
La Oreja de Van Gogh	21 octubre	Ràdio España de Barcelona, S.A.	5.200
Sopa de Cabra	30 setembre	Bitò Produccions, S.L.	5.775
	01 octubre		5.775
Festa de cap d'any	31 desembre	Uni Girona	400
TOTAL			20.650

SUPORT ENTITATS

Convenis amb entitats i clubs per a l'ús d'instal·lacions

L'Ajuntament de Girona col·labora amb les entitats esportives de la ciutat mitjançant la cessió de l'ús de les instal·lacions per al desenvolupament de les seves activitats.

A principis de maig s'obre el termini per tal que les entitats esportives sol·licitin horaris per l'ús d'instal·lacions.

S'estableix l'horari potencial de cada instal·lació, distribuint les franges horàries segons els tipus d'activitats que es desenvolupen i estableix els criteris per a la concessió d'horaris.

En els criteris es dona prioritat a les entitats de la ciutat i que disposen d'equips de base i s'incentiven les entitats amb equips masculins i femenins.

L'Ajuntament de Girona estableix un conveni de col·laboració amb les entitats que tenen un major número d'equips i que per aquest motiu necessiten un major ús de les instal·lacions esportives. L'Ajuntament de Girona subvenciona a les entitats de la ciutat, entre el 70 i el 100% l'ús de les instal·lacions esportives municipals

Cal lloar el treball que realitzen les entitats esportives de la ciutat amb la seva tasca diària que permet la formació d'equips o de grups per atendre les demandes de pràctica esportiva d'una ampla franja d'edat de la ciutadania i propicien la creació d'hàbits i valors que tan necessaris són en una societat integradora i de cohesió social que tots volem.

Entitat	Import Subvencionat (€)
Associació Gironina d'Aikido Yoshinkan	1.144,60
Fundació Vicens Vives	1.635,41
Creu Roja Girona	4.672,80
Club Rítmica Girona	6.653,16
C.E. Patinatge Artístic Girona	8.729,76
Club Voleibol AVAP	8.973,31
Escola Santa Eugènia	9.080,80
Associació Girona Judo	10.248,68
Facultat d'Educació i Psicologia UdG	10.946,27
Servei D'esports UdG	20.280,78
Club Esportiu Onyar	22.914,74
C.E. Santa Eugènia de Ter	28.013,20
CE Patinatge Artístic Girona	35.561,21
Club Bàsquet Sant Narcís	37.009,35
Basquet Club Fontajau	42.377,10
Uni Girona	114.389,39
Club Bàsquet Sant Josep Girona	186.444,20
TOTAL	549.074,76

Despeses

Cost ús IEM (entitats i club esportius)	770.880,78 €
Import liquidat entitats i clubs esportius	81.792,27 €
Cost subvencionat (89,39%)	689.088,51 €

Convocatòria d'ajuts a entitats i clubs

És una convocatòria destinada a recolzar els projectes d'activitats ordinàries de les entitats i clubs esportius de la ciutat. S'ha concedit ajuts a 30 entitats.

Convocatòria	Import total subvencionat
Activitats ordinàries	40.000,00

Ajudes per al foment i promoció de l'esport escolar curs 2010-2011

Import destinat als centres participants	16.000,00
--	-----------

Convenis suport a la gestió

Entitat	Import total subvencionat
C.B. Sant Josep Girona	100.000,00
UNI Girona	40.000,00
GEiEG	72.120,00
TOTAL SUPORT A ENTITATS	212.120,00

ALTRES

Entitats patrocinadores

- Emte Fire@Security S.A.
- "la Caixa"
- Nou Vending
- Hipercor S.A.
- Ingisa Serveis Elèctrics S.L.
- Servimax Servicios Generales S.A.

Personal Servei Municipal d'Esports

	Total treballadors
Instal·lacions	22
Activitats	3
Administració	6
Direcció	1
Total	32

Total homes: 22

Total dones: 10

ANNEX 1. EQUIPAMENTS ESPORTIUS

ESPORTS

Nom	Adreça	C.P	Tel.	a/e
Pavellons Poliesportius				
Pavelló Municipal Girona-Fontajau	Av. Josep Tarradellas i Joan, 22-24	17007	972 226 136	fontajau@ajgirona.cat
Complex Esportiu Palau - pavelló poliesportiu i piscina coberta	C. Josep Aguilera i Martí, 2	17003	972 222 155	palau@ajgirona.cat
Pavelló Municipal d'esports Sta. Eugènia	Passeig d'Olot, 41	17005	972 402 333	fontajau@ajgirona.cat
Pavelló Municipal d'esports Vila-roja	C. Aurora Bertrana, 35	17004	972 20 69 51	fontajau@ajgirona.cat
Pavelló Municipal d'esports de Pont Major	C. Port Lligat, 5	17007	667 161 754	fontajau@ajgirona.cat
Palau 2 - Pista d'hoquei i patinatge	C. Josep Aguilera i Martí, 4	17003	972 222 155	palau@ajgirona.cat
Piscines				
Piscina Municipal Palau	C/ Josep Aguilera i Martí, 2	17003	972 222 155	palau@ajgirona.cat
Piscina Municipal Sta. Eugènia - Can Gibert del Pla	C/ Taga, 9	17006	972 237 306	piscinacangibert@ajgirona.cat
Piscines Municipals d'estiu - Zona Esportiva la Devesa	Pg. Devesa, 38	17001	972 209 354	fontajau@ajgirona.cat
Camps de futbol				
Estadi Municipal de Montilivi	Avda. Montilivi, 141	17003	972 202 977	info@gironafutbolclub.com
Camp Municipal de Germans Sàbat	Grup Germans Sàbat, 255	17007	-	-
Camp Municipal de Fontajau	C/ L'Amical Mauthausen, 26	17005	-	-
Camp Municipal de Can Gibert	C/ Enric Marquès i Ribalta, 1A	17006	-	-
Camp Municipal de Vila-roja	Grup Vila-roja 181	17004	-	-
Camp Municipal de Pont Major	C/ Port Lligat, 7	17007	-	-
Camp Municipal de Torres de Palau	C. Església de Sant Miquel, 16	17003	-	-
Pistes de tennis i de pàdel				
Zona Esportiva de la Devesa	Pg. Devesa, 38	17001	972 209 3 54	fontajau@ajgirona.cat
Pistes Poliesportives				
Col·legi Campdorà	Disseminat Campdorà, 57A			
Paratge Rissec	C. Esport, 1			
Pont Major	C. Sicília, 20			
Montjuïc	Pl. Domènec Fita, 2			
Sant Salvador	C. Joan Pons, 14			
Fontajau	C. Amical Mauthausen, 28			
Torre de Taialà	C. Torre de Taialà, 43			
Sant Pau	C. Narcís Blanch, 26A			
La Torrassa	Pujada La Torrassa, 49			
Vista Alegre	C. Vista Alegre, 16			
Grup Sant Daniel	C. Hortènsia, 16			
Torre Gironella	Les Creus, 14			
Girona-2	C. Vitória-Gasteiz, 13			
Jocs Olímpics	C. Jocs Olímpics de Barcelona, 41			
Can Gibert	C. Enric Marquès de Ribalta, 4B			
Balears	C. Balears, 8			
Parc del Migdia	C. Saragossa, 25			
Carme	C. Carme, 14			
Font de la Pólvora	C. Mimosa, 14			
Vila-roja	Pl. Pablo Picasso, 1			
Ciutat de Figueres	Pl. Ciutat de Figueres, 22			
Sant Narcís	Jardins d'Ignasi Bosch, 1			
Domeny	Parc de Domeny			

Pistes de botxes

Parc de la Devesa

Pistes de petanca

Fontajau
Taialà
Pont Major
Grup Sant Daniel
Montilivi
Sant Pau
Can Gibert
Santa Eugènia

Ping Pong al carrer

Torre de Taialà
Fontajau
Sant Ponç
Pont Major
Montjuïc
La Devesa (zona picnic)
Santa Eugènia
Can Gibert del Pla

Sant Narcís
Carme
Girona-2
Vista Alegre
Sant Pau

Passeig de la Sardana, s/n

Avinguda Fontajau
C. Josep M. Prat
C. Port Lligat
C. Hortènsia
Pl. George Orwell
C. Narcís Blanch
C. Sant Sebastià
Pl. Santa Eugènia

Pl. Torre de Taialà
Avinguda de Fontajau
C. Pep Colomer i Martí
C. Illa Gomera
Ronda Fort Roig
Passeig de la Devesa
Pl. Santa Eugènia
Pl. Pere Calders i
Rossinyol
Pl. Assumpció
C. Carme
C. Fluvià/Freser
Parc Vista Alegre
C. Llierca

