

MEMÒRIA 2016

# Àrea d'Educació i Esports





# Índex

1. Educació.....	3
<b>1.1. El Servei Municipal d'Educació .....</b>	<b>4</b>
<b>1.2. Participació .....</b>	<b>5</b>
1.2.1. Consell Municipal d'Educació (CEM).....	5
1.2.2. Consell d'Infants.....	10
1.2.3. Consell de la Formació Professional i Ocupacional .....	10
1.2.4. Representants municipals de consells escolars de centre .....	11
<b>1.3. Edificis escolars.....</b>	<b>11</b>
1.3.1. Gestió de peticions.....	11
1.3.2. Obres de millora.....	12
1.3.3. Actuacions de manteniment.....	12
1.3.4. Consums .....	13
1.3.5. Usos .....	13
1.3.6. Patis oberts .....	14
<b>1.4. Serveis Educatius .....</b>	<b>14</b>
1.4.1. Coordinació del Programa de Recursos Educatius .....	14
1.4.2. Organització i gestió de diversos recursos educatius.....	14
<b>1.5. Escolarització.....</b>	<b>22</b>
1.5.1. Oficina Municipal d'Escolarització (OME) .....	22
<b>1.6. Educació 0-6.....</b>	<b>27</b>
1.6.1. Escoles bressol municipals .....	27
1.6.2. Oferta de places públiques a la ciutat per al curs 2016-17.....	32
1.6.3. Altres serveis 0-3 .....	35
1.6.4. Coordinació de l'etapa d'educació infantil 0-6 .....	35
<b>1.7. Ajuts i subvencions .....</b>	<b>36</b>
1.7.1. Programa d'ajuts als centres educatius .....	36
<b>1.8. Altres accions .....</b>	<b>37</b>
1.8.1. Ciutat Amiga de la Infància .....	37
1.8.2. Pla Local d'Infància i Adolescència.....	37
1.8.3. I Setmana de la Ciutat Educadora .....	38
<b>1.9. Recursos humans i pressupost.....</b>	<b>41</b>
<b>1.10. Educació musical de Girona .....</b>	<b>42</b>
1.10.1. Introducció.....	42
1.10.2. Usuaris .....	42
2. Esports .....	53
<b>2.1. El Servei .....</b>	<b>54</b>
2.1.1. Projectes destacats.....	54
<b>2.2. Eix d'activitats.....</b>	<b>55</b>

2.2.1. Activitats físicoesportives .....	55
2.2.2. Activitats aquàtiques .....	58
2.2.3. Activitats d'estiu .....	60
2.2.4. Lligues d'Esport de Lleure Intermunicipals .....	61
2.2.5. Recursos educatius.....	62
2.2.6. Fem ciutat... Fem Esport.....	63
2.2.7. Altres .....	65
<b>2.3. Eix instal·lacions esportives .....</b>	<b>66</b>
<b>2.4. Eix suport a les entitats .....</b>	<b>73</b>
2.4.1. Convocatòria d'ajuts a entitats i clubs (temporada 2015-2016) .....	73
2.4.2. Subvencions per al foment i promoció de l'esport escolar curs 2015-2016 .....	73
2.4.3. Subvencions per la participació en curses solidaries Trailwalker (Intermón Ofxam) i Oncotrail (Oncolliga) .....	74
2.4.4. Altres convenis suport a la gestió .....	74
2.4.5. Convenis amb entitats i clubs per a l'ús d'instal·lacions .....	74
2.4.6. Convenis de camps de futbol.....	77
2.4.7. Estadi Municipal de Montilivi – gestió Girona FC SAD .....	78
2.4.8. Suport a l'organització d'esdeveniments / cessió de material .....	78
<b>2.5. Destinació de Turisme Esportiu .....</b>	<b>80</b>
<b>2.6. Consell Municipal de l'Esport de Girona.....</b>	<b>82</b>
<b>2.7. Comunicació .....</b>	<b>83</b>
2.7.1. Estadístiques del web d'esports .....	83
2.7.2. Estadístiques del web Cursa Sant Silvestre Girona .....	83
2.7.3. Estadístiques del web Mitja Marató i 10 km Ciutat de Girona, 5 km i Minicurses .....	83
2.7.4. Estadístiques web Campionat Funky Hip-Hop .....	84
2.7.5. Estadístiques del web DTE .....	84
2.7.6. Xarxes socials .....	84
<b>2.8. Recursos humans.....</b>	<b>84</b>

## 1. Educació

## 1.1. El Servei Municipal d'Educació

El Servei Municipal d'Educació és l'encarregat del desplegament de les polítiques educatives municipals per facilitar i promoure el procés educatiu, individual i col·lectiu de la ciutadania en el marc de la Ciutat Educadora.

Es desplega en diversos programes adreçats als diferents moments i necessitats al llarg de la vida de les persones, l'atenció a les famílies i a la infància, la formació d'adults, el suport a la comunitat educativa... La majoria d'aquests programes es gestionen a través dels diferents serveis de la Xarxa d'Escoles Bressol, Escolarització, La Caseta-Serveis Educatius i l'atenció als edificis escolars.

Convençuts dels beneficis del treball en xarxa, es participa en els diferents projectes municipals transversals com la Taula de Mobilitat, la Taula de Coordinació de Recursos Educatius o el Pla transversal de gènere. Al mateix temps es lidera, en alguns casos, i es participa, en d'altres, en diferents projectes on el vessant educatiu és la base o una aportació imprescindible per tractar la globalitat del tema; en són exemples les comissions de conflictivitat, d'absentisme, d'escolarització o d'ajuts, els plans comunitaris o projectes per a la millora de l'èxit escolar.

De l'activitat de 2016 destaquen les actuacions següents:

- Gràcies a la creació i posada en funcionament del Consell d'Infants de la ciutat de Girona i del tancament del nou Pla Local d'Infància i Adolescència (PLIA), la UNICEF atorga a la ciutat de Girona el segell Ciutat Amiga de la Infància (octubre 2016). Una distinció que permetrà treballar, encara més, pels interessos dels infants a la nostra ciutat.
- S'han consolidat els programes d'ajuts als centres educatius amb 2 noves convocatòries Activa el teu projecte i Activa el teu pati.
- El 2016 s'engega el pla de pintura a l'escola Font de la Pólvora, la biblioteca de l'escola Eiximenis i l'edifici de primària de l'escola Migdia. Aquest pla continua el 2017 per acabar l'escola Migdia i iniciar l'escola Annexa-Joan Puigbert.
- Se celebra la primera edició de la Setmana de la Ciutat Educadora de Girona, amb motiu de la commemoració del Dia Internacional de la Ciutat Educadora el 30 de novembre de 2016. Una setmana que neix amb la voluntat de consolidar-se com un acte de ciutat i d'involucrar tots els agents socials, culturals, etc. de Girona. En la primera edició de la Setmana també es va impulsar la creació de la Xarxa de Ciutats Educadores de les Comarques Gironines, signant un manifest en una reunió amb representants de totes les ciutats educadores gironines, i amb el compromís de treballar projectes fent xarxa.
- El 2016, les regidores d'Educació i d'Ocupació posen en marxa el Consell de la Formació Professional i Ocupacional de Girona per endegar la pluralitat de qüestions, preocupacions, interessos, propostes que poden sorgir i sorgeixen entorn de la formació professional i ocupacional a la ciutat i la seva vinculació amb el teixit empresarial. L'acte de constitució i nomenament dels membres del Consell té lloc el 29 de novembre de 2016, coincidint amb la celebració de la primera Setmana Girona Ciutat Educadora. Prèviament es varen organitzar dues sessions informals de trobada amb possibles agents interessats en participar en el Consell i potenciar la iniciativa, durant els mesos de febrer i juliol de 2016.
- Cal destacar aquest 2016 la feina de coordinació que s'ha dut a terme des de la Comissió d'Absentisme de la ciutat de Girona, liderada per la Regidoria d'Educació i amb la participació d'altres àrees de l'Ajuntament, de la Generalitat de Catalunya, els cossos policials, la fiscalia de Girona i tots els centres de primària i secundària públics i concertats de la ciutat. El resultat tan positiu d'aquest treball de ciutat es fa públic en roda de premsa el febrer de 2017.
- Es consolida el projecte pilot 0-6 a la zona Devesa-Güell, amb la participació de diferents professionals de les escoles bressol Querubí i la Devesa i les escoles d'infantil i primària

Bruguera i Eiximenis. L'avaluació ha estat positiva i amb ganes de seguir treballant el curs següent.

- El 2016 des de la Taula de Coordinació dels Recursos Educatius de Girona (TCREG) s'inicia un treball per a la definició del Programa de Recursos Educatius tenint en compte, entre altres elements, les condicions i criteris per formar-ne part, l'evolució, els usos, etc. per avançar en la millora i coherència del programa. Al 2016, el 99,97% dels alumnes matriculats als centres públics i concertats de la ciutat de Girona ha participat a les activitats del Programa de Recursos Educatius i la valoració global del Programa és d'un 9.03.

## 1.2. Participació

### 1.2.1. Consell Municipal d'Educació (CEM)

El Consell Municipal d'Educació és un organisme d'assessorament, consulta, proposta i participació sobre qualsevol tema relacionat amb l'educació que afecta la ciutat.

Està presidit per l'alcalde i constituït per 70 persones representants dels diferents sectors de la comunitat educativa de la ciutat. A causa de les vacants en diferents sectors, el curs 2015-2016 s'ha comptat amb 54 membres.

Les persones que en formen part s'han distribuït en 4 comissions de treball i s'han reunit regularment durant el curs escolar, aproximadament un cop al mes, de setembre a juny. Les comissions són les següents:

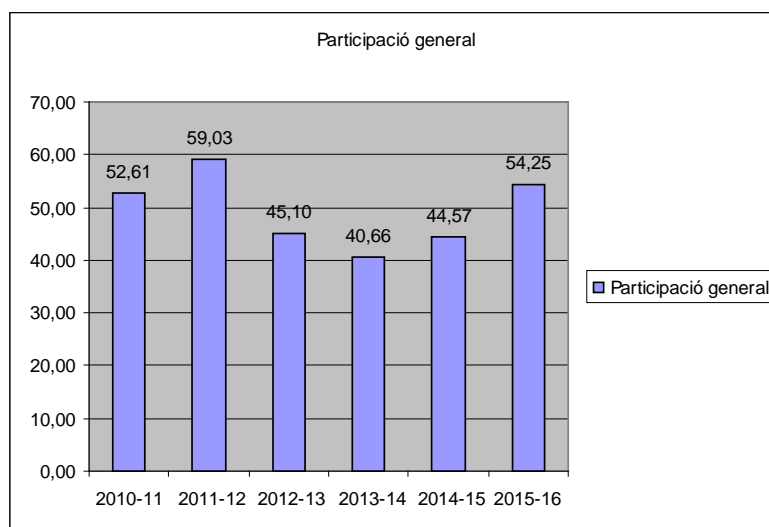
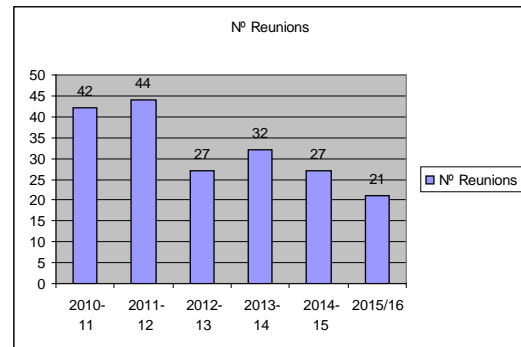
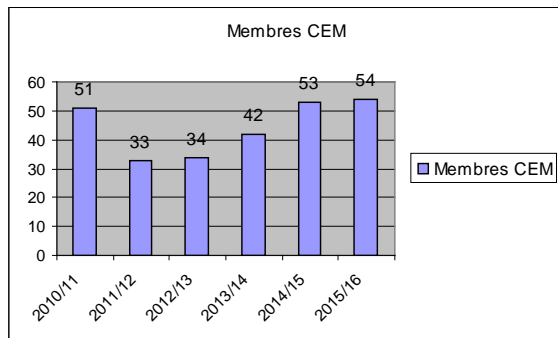
- Comissió Permanent
- Comissió de Planificació Escolar i Equipaments
- Comissió Relacions Educació - Ciutat
- Comissió de Comunicació

Paral·lelament s'han celebrat 3 sessions plenàries durant el curs escolar: a l'escola El Bosc de la Pabordia, al pavelló del GEIEG i al Saló de Descans del Teatre Municipal, tot seguint el criteri de fer els plens en els diferents centres educatius d'ensenyaments reglats i de règim especial i no reglats, i en entitats, amb l'objectiu d'impulsar l'educació més enllà de l'escola i col·laborar amb el compromís i l'impuls de Ciutat Educadora.

El treball d'aquest curs forma part d'un debat viu i intens entre la comunitat educativa del municipi de Girona i contribueix a millorar l'orientació qualitativa de les polítiques d'educació en l'àmbit local. També s'ha continuat amb el treball sobre la participació.

Concepte	2011/2012	2012/2013	2013/2014	2014/2015	2015/2016
Total de membres	33	34	42	53	54
Total sessions realitzades	44	27	32	27	21
Reunions de comissions de treball	40	23	28	24	18
Reunions de sessions plenàries	4	4	4	3	3
Percentatge de participació	59,03	45,10	40,66	44,57	54,25

En termes generals, s'han fet menys reunions que el curs passat, però el grau de participació ha pujat gairebé 10 punts.



## Objectiu general

Promoure la coresponsabilització de la ciutadania en matèria d'educació i ciutat, a través de les diferents formes de participació activa de la comunitat, per tal d'afavorir la implementació de polítiques educatives de qualitat en el territori.

Objectius específics per al curs 2015-2016:

- Consolidar la participació activa dels membres del Consell i continuar en la línia de millorar-la i buscar nous àmbits d'actuació a la ciutat
- Fer el seguiment dels acords proposats pel Consell
- Proposar noves vies d'actuació

## Acords

La relació dels acords aprovats està a disposició de tothom a l'apartat d'acords i documents a la pàgina web del Consell.

Acords aprovats pel Ple - Novembre de 2015

- Acord sobre el nomenament dels nous membres del CEM
- Acord sobre l'aprovació de la memòria del curs 2014-2015

- Acord sobre les dades d'escolarització en l'inici del curs 2015-2016

Acords aprovats pel Ple - Febrer de 2016

- Acord per a la renovació parcial dels membres del CEM. Procés electoral 2016
- Acord sobre l'oferta educativa 2016-2017

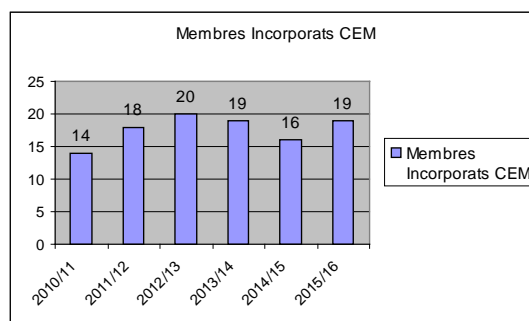
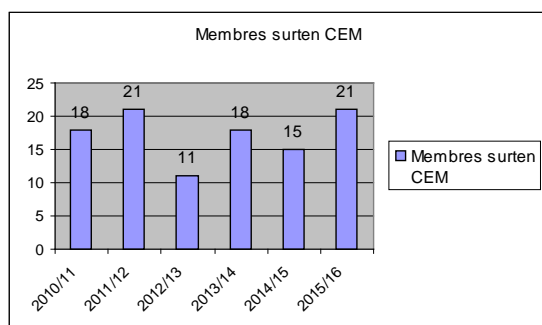
Acords aprovats pel Ple - Juny de 2016

- Resultats de la preinscripció a educació infantil, primària i ESO 2016-2017
- Recomanació del calendari i horari escolar 2016-2017
- Acord sobre l'edició del calendari escolar curs 2016-2017
- Acord per a la renovació parcial dels membres del CEM. Procés electoral 2016
- Acord sobre la celebració del VI Cicle de cinefòrum d'educació
- Acord sobre la celebració de la XXIII Diada de Cooperació Solidària
- Resolució de la convocatòria 2015 de la Beca Joaquim Franch

## Procés de renovació parcial dels membres del CEM

Segons el que disposa el Reglament del Consell, cada curs abans del 15 de maig es convoquen eleccions en aquells sectors en què cal renovar els representants per haver finalitzat els dos cursos de mandat. Enguany el procés de renovació parcial afecta els representants dels sectors que ho són per designació.

Concepte	2011/2012	2012/2013	2013/2014	2014/2015	2015/2016
Total membres que surten	21	11	18	15	21
Total membres que s'incorporen	18	20	19	16	19



## Activitats del Consell

### V Cicle Cinema Fòrum d'Educació

Cal destacar l'esforç per continuar la iniciativa del nou cicle de cinema de pel·lícules d'interès educatiu en col·laboració amb el Museu del Cinema de la ciutat. Aquest curs s'han proposat els temes de la conscienciació mediambiental, les conseqüències d'una educació extremadament exigent i els estudiants a l'estranger. Totes les sessions s'ha dut a terme al Museu del Cinema a les 19 h i han estat gratuïtes.

#### Informació del V Cicle Cinema Fòrum d'Educació

Cartell	Activitat
	<p><u>Dimecres 3 febrer 2016</u></p> <p>19 h. Museu del Cinema. Entrada GRATUÏTA</p> <p><i>Una verdad incòmoda (2006)</i></p> <p>Ponç Feliu, biòleg, ambientòleg i gerent del Consorci del Ter.</p> <p>Deli Saavedra, doctor en biologia, consultor ambiental i Regional Manager a la fundació holandesa Rewilding Europe.</p>
	<p><u>Dimecres 2 març 2016</u></p> <p>19 h. Museu del Cinema. Entrada GRATUÏTA</p> <p><i>Whiplash(2014)</i></p> <p>Margarida Falgàs, mestra, pedagoga i professora de la Facultat d'Educació i Psicologia de la Universitat de Girona.</p>
	<p><u>Dimecres 20 abril 2016</u></p> <p>19 h. Museu del Cinema. Entrada GRATUÏTA</p> <p><i>Cadena de favores (2000)</i></p> <p>Joaquim Rodriguez Vidal, professor d'institut i regidor de l'Ajuntament de Girona.</p> <p>Ramon Ceide Gómez, president de Càritas Interparroquial de Girona.</p>

### Diada de Cooperació Solidària

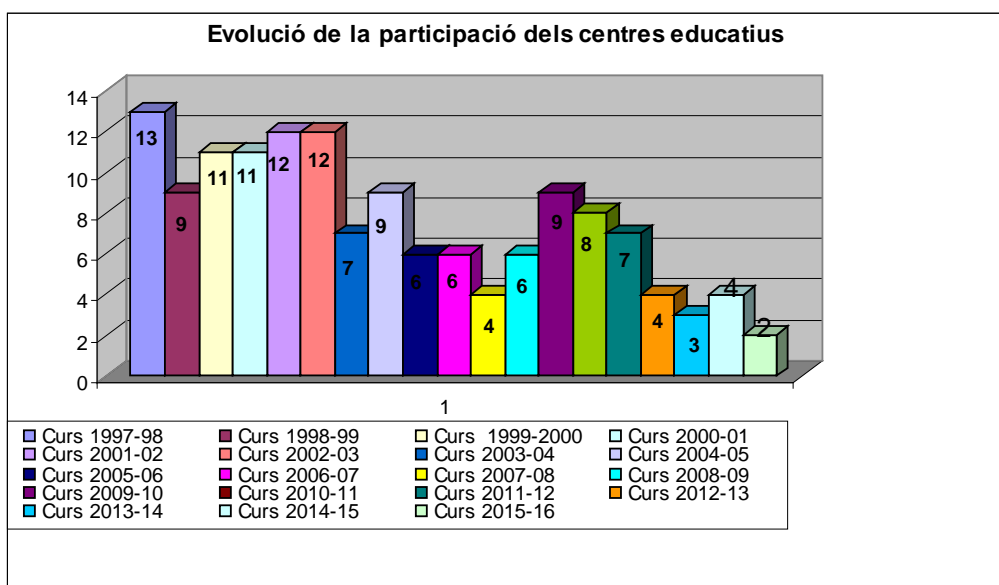
És una activitat de participació educativa i cooperació solidària, dirigida a l'alumnat de primària dels centres educatius de la ciutat, que organitzen conjuntament el Consell Municipal d'Educació i el Consell de Cooperació i Solidaritat de Girona.

Aquesta activitat es treballa de manera transversal a l'aula al llarg de tot el curs escolar, i finalitza amb una assemblea de trobada i d'intercanvi de les experiències de treball realitzades. El tema de treball

es decideix entre ambdós consells, a partir de les propostes temàtiques sorgides per l'alumnat participant l'any anterior. Enguany el tema treballat ha estat "I tu d'on ets? I tu com vius? Condicions de vida i migracions". La participació ha estat més baixa que els anys anteriors i, conjuntament amb els responsables del Consell de Cooperació, es farà una revisió de tot el procés.

### Participants en la Diada de Cooperació Solidària

Participants	2011-12	2012-13	2013-14	2014-15	2015-16
Escoles públiques	5	2	2	4	1
Escoles concertades	1	1	1	0	1
Escoles privades	1	1	0	0	0
Assistents a l'assemblea	350	160	175	174	80



### Beca Joaquim Franch

La Comissió Avaluadora de la Beca Joaquim Franch, formada pels membres de la Comissió de Relacions Educació i Ciutat del Consell i la professora Roser Batllori, es va reunir el dia 17 de maig de 2016 a l'Ajuntament de Girona per valorar els 4 projectes presentats i resoldre la convocatòria atorgant el premi a un dels projectes presentats. El jurat va valorar que, a més de la quantitat, també havia baixat la qualitat, i que cap d'ells no tenia un projecte sòlid al darrere. També va constatar que no hi havia centres educatius presentats.

Per tot això, el jurat va decidir declarar deserta la Beca Joaquim Franch 2015 i preparar una proposta d'acord amb al plenari del Consell en el sentit que, excepcionalment, el curs que ve es torni a convocar la beca. I que s'insisteixi a les bases en el concepte de sostenibilitat del projecte i que la beca no sigui només una demanda econòmica. Al plenari es va aprovar la proposta i, per tant, excepcionalment, es convocarà la beca dos anys seguits.

### 1.2.2. Consell d'Infants

El Consell d'Infants de Girona és un espai de participació de i per als infants de la ciutat. Les funcions del Consell d'Infants són conèixer, observar, valorar, opinar, denunciar, reivindicar, proposar, dissenyar... en tots aquells temes relacionats amb la ciutat i amb els infants.

El Consell d'Infants ha treballat en aquest primer any de funcionament els temes següents:

1. Aportacions al Pla Especial Devesa: han fet propostes que han estat incorporades al document final del Pla que va ser aprovat pel Ple municipal.
2. Han fet propostes per al logotip identificatiu del Consell d'Infants i, després d'un procés de selecció als mateixos centres educatius, cadascun en va presentar tres. Finalment, d'un recull d'un total de 75 propostes, un jurat va escollir la que ha passat a ser el logotip oficial del Consell d'Infants de Girona:



Concepte	2015-2016
Total de membres	48
Total centres participants	25
Total sessions treball	5
Sessions extraordinàries	2

### 1.2.3. Consell de la Formació Professional i Ocupacional

El Consell Municipal de la Formació Professional i Ocupacional de Girona és un òrgan de participació sectorial de caràcter consultiu, d'assessorament i proposta en temes de formació professional i ocupacional a la ciutat.

És promogut per l'Ajuntament de Girona i es constitueix com a plataforma estable de treball, debat i proposta en el qual han de poder participar tots els agents educatius, socials i econòmics que operen a la ciutat i àrea d'influència, així com les organitzacions empresarials i les entitats públiques i privades de tot l'àmbit de la formació professional i ocupacional, tant reglada com no reglada.

El Reglament del Consell va ser aprovat per unanimitat en el Ple de l'Ajuntament el passat 10 d'octubre de 2016 i l'acte de constitució i nomenament dels membres del Consell va tenir lloc el 29 de novembre de 2016, coincidint amb la celebració de la primera Setmana Girona Ciutat Educadora.

Prèviament es varen organitzar dues sessions informals de trobada amb possibles agents interessats en participar en el Consell i potenciar la iniciativa, durant els mesos de febrer i juliol de 2016.

Cal destacar que és voluntat de l'Ajuntament de Girona donar suport a l'impuls de la formació professional i ocupacional a la nostra ciutat a partir d'un treball en xarxa i transversal amb el lideratge de les regidories d'Educació i d'Ocupació per endegar la pluralitat de qüestions, preocupacions, interessos, propostes que poden sorgir i sorgeixen entorn de la formació professional i ocupacional a la ciutat i la seva vinculació amb el teixit empresarial.

#### 1.2.4. Representants municipals de consells escolars de centre

En la composició de cada consell escolar de centre, dels centres públics i concertats de la ciutat, hi ha una persona en representació del municipi per aportar una visió àmplia de l'educació a la ciutat en el propi centre educatiu i, alhora, actuar de vincle amb l'Ajuntament.

El Servei Municipal d'Educació des de l'any 1995 ofereix suport a la intervenció dels representants i les representants municipals amb l'objectiu de coordinar i atendre adequadament les actuacions que es duen a terme en el centre així com contribuir a la millora de la coresponsabilitat en matèria d'educació al municipi.

El grup de representants municipals a Girona el curs 2015-2016 ha estat constituït per 12 regidors i regidores de l'equip de govern, que participen en els consells de 54 centres educatius, públics i concertats, de la ciutat. Durant aquest curs s'han rebut 147 convocatòries de reunions.

### 1.3. Edificis escolars

L'Ajuntament és el responsable del manteniment, vigilància i conservació dels edificis de les escoles públiques d'educació infantil i primària i de les escoles bressol municipals. Gestiona el seu manteniment, amb la finalitat de garantir la disponibilitat d'aquests edificis en les millors condicions possibles per a la realització de les activitats que s'hi desenvolupen, i realitza obres de millora d'acord amb el Departament d'Ensenyament de la Generalitat de Catalunya.

L'Ajuntament també impulsa actuacions per facilitar l'ús de les instal·lacions d'aquests edificis fora de l'horari i/o calendari escolar, en benefici de les activitats organitzades per la comunitat escolar o de la ciutadania, d'acord amb la normativa establerta per a aquesta finalitat.

Actualment es gestionen un total de 30 edificis distribuïts de la següent manera:

#### Edificis escoles municipals

Edificis adscrits	2011	2012	2013	2014	2015	2016
Escoles (escoles d'educació infantil i primària)	21	21	21	21	21	21
EEE (escoles d'educació especial)	2	2	2	2	2	2
EEBB (escoles bressol)	6	6	7	7	7	7

#### 1.3.1. Gestió de peticions

A través del gestor de tasques d'Educació, el personal de consergeria i manteniment i responsables dels equipaments adscrits al servei poden realitzar totes les peticions de manteniment i altres serveis.

Des dels serveis centrals es gestionen totes aquestes peticions que durant l'any 2016 han estat un total de 794.

Gestió de peticions	2012	2013	2014	2015	2016
Nombre de peticions	728	739	744	720	794
Diferencial	-2,4%	1,5%	0,7%	-3,2	10,3

### 1.3.2. Obres de millora

Les actuacions s'han realitzat essencialment donant prioritat a:

- Seguretat
- Estalvi energètic
- Estat de l'edifici

S'han realitzat actuacions, de major o menor envergadura, a totes les escoles. Les inversions més importants han estat aquelles destinades a obtenir un estalvi energètic a partir del canvi de part dels tancaments, com és el cas de les escoles Migdia, Taialà i Àgora i amb la instal·lació d'un sistema de telecontrol per a la calefacció de l'escola de Vila-roja i una part de l'edifici de l'escola Josep Dalmau Carles.

#### Imports destinats a millores

Obres de millora	2012	2013	2014	2015	2016
Quantitat destinada	323.000 €	261.422 €	85.326 €	134.673 €	139.808 €

### 1.3.3. Actuacions de manteniment

Per atendre les necessitats de manteniment dels diferents centres (escoles públiques d'educació infantil i primària i escoles bressol municipals) s'ha comptat amb diferents recursos:

- Fons de manteniment: L'Ajuntament transfereix a cada centre educatiu un pressupost per a la gestió directa de petites actuacions de manteniment que permeten una resolució més àgil per al funcionament del centre. Cada centre ha d'aplicar i justificar les seves despeses d'acord amb la normativa establerta per a aquest cas. L'any 2016 s'ha transferit un total de 39.247€ que s'han afegit als romanents de què disposaven les escoles.
- Actuacions brigades: Les brigades municipals, a petició del Servei Municipal d'Educació, actuen en petits manteniments d'acord amb la disponibilitat de la seva programació i necessitats dels centres educatius.
- Contractació serveis externs: Per al manteniment normatiu, preventiu o correctiu es du a terme la contractació de serveis a empreses externes a l'Ajuntament.

Total destinat a manteniment 2016: 248.664€ del quals 39.247€ corresponen als fons transferits als centres en concepte de Fons de manteniment.

Actuacions de manteniment	2012	2013	2014	2015	2016
Import destinat	212.955 €	194.769 €	245.988 €	257.185 €	248.664 €

### 1.3.4. Consums

L'Ajuntament és el responsable d'assumir els consums i neteja dels edificis de les escoles públiques d'educació infantil i primària i d'educació especial, així com dels corresponents a la resta d'edificis municipals adscrits al Servei d'Educació. La despesa corresponent a l'any 2016 es desglossa amb els imports següents:

Consums	2012	2013	2014	2015	2016
Llum	336.874	244.535	314.029	339.125	341.682 €
<i>Diferencial</i>	<i>11,1%</i>	<i>-27%</i>	<i>28,%</i>	<i>7,9%</i>	<i>0,75%</i>
Consumibles	5.105	1.901	1.106	2.826	2.103 €
<i>Diferencial</i>	<i>19,6%</i>	<i>-62,7%</i>	<i>-41,8</i>	<i>155,5%</i>	<i>-25,6%</i>
Gasoil	180.370	187.715	116.775	82.135	142.918 €
<i>Diferencial</i>	<i>-4,5%</i>	<i>4,1%</i>	<i>-37,8%</i>	<i>-29,6%</i>	<i>74%</i>
Neteja	1.649.735	1.844.510	1.737.277	1.815.000	2.432.822 €
<i>Diferencial</i>	<i>3,1%</i>	<i>11,8%</i>	<i>-5,8%</i>	<i>4,5%</i>	<i>34%</i>
Gas	47.186	49.267	63.320,91	174.609	59.605 €
<i>Diferencial</i>	<i>11,4%</i>	<i>4,4%</i>	<i>28,5%</i>	<i>175,7%</i>	<i>-65,8%</i>
Biomassa	5.285	6.689	3.859,40	7.506	1.059 €
<i>Diferencial</i>	<i>-12,8%</i>	<i>26,5%</i>	<i>-42,3%</i>	<i>94,5%</i>	<i>-85,9%</i>
Cànon d'aigua	38.701	37.579	38.195	38.195	36.884 €
<i>Diferencial</i>	<i>3,3%</i>	<i>-2,9%</i>	<i>1,5%</i>	<i>-0,2%</i>	<i>-3,4%</i>
<b>Total</b>	<b>2.258.154</b>	<b>2.370.296</b>	<b>2.236.369</b>	<b>2.459.396</b>	<b>3.017.073</b>

### 1.3.5. Usos

Aquest any 2016 s'ha continuat amb l'aplicació de la normativa aprovada per Junta de Govern Local l'any 2013 i els convenis amb les diferents AMPA. Així mateix l'Ajuntament ha signat convenis amb diferents associacions de veïns per a l'ús de les instal·lacions escolars en el desenvolupament de les seves activitats com són el cas de l'Associació de Veïns de Pla de Palau, l'Associació de Veïns de Vista Alegre i Associació de Veïns de Montilivi.

A més dels usos derivats de la signatura dels convenis i altres puntuals durant l'any, també cal tenir en compte que, per al Programa Municipal de Vacances, s'han utilitzat 20 escoles durant el mes de juliol i 2 durant el mes d'agost.

#### Usos realitzats curs 2015-2016

Usos (per curs escolar)	2011-2012	2012-2013	2013-2014	2014-2015	2015-2016
Usos autoritzats	147	150	153	162	136
<i>Diferencial</i>	<i>101,3%</i>	<i>2%</i>	<i>2%</i>	<i>5,7%</i>	<i>-16%</i>

### 1.3.6. Patis oberts

Amb l'objectiu d'aconseguir que els recintes escolars siguin també un espai públic d'esbarjo per a la població en general en hores en què l'escola ja no realitza cap activitat, s'ha mantingut l'obertura de patis fora de l'horari escolar. Els patis oberts durant l'any 2016 han estat:

- Escola Migdia, escola Carme Auguet, escola Dalmau Carles i escola Santa Eugènia: obertura lliure, els caps de setmana ininterrompudament des de divendres a la tarda fins dilluns al matí i diàriament durant els períodes de vacances escolars. En tots els casos s'ha fet el servei de manteniment els dilluns al matí.

## 1.4. Serveis Educatius

La seva funció és la de gestionar una oferta d'activitats molt diversa adreçada a la ciutadania i, molt especialment, als centres educatius de la ciutat amb l'objectiu que l'educació sigui un tret potenciador o la base i essència de la pròpia activitat. El treball s'adreça molt especialment a fer present el marc de Ciutat Educadora potenciant les relacions escola ciutat, consolidant els recursos que fomentin la cohesió, integració i els valors educatius i de ciutadania i buscant resposta a nous reptes.

La seva activitat es concreta en diferents programes, projectes i accions.

### 1.4.1. Coordinació del Programa de Recursos Educatius

Aquest és el programa més emblemàtic per aconseguir els objectius marcats, pensats per afavorir el coneixement de la ciutat com a element de reflexió i promoció de canvi d'actituds dels ciutadans i ciutadanes vers una societat sostenible i educadora. Està adreçat especialment a alumnes i professorat, però també a la ciutadania per donar-los suport en el seu procés d'aprenentatge, amb opcions individuals o bé col·lectives a través de l'escola, la família, el grup d'esplai, etc.:

- Activitats adreçades als centres educatius: recull de tota l'oferta educativa de l'Ajuntament, que s'impulsa des dels diferents serveis i equipaments municipals, i la d'entitats ciutadanes amb qui es treballa conjuntament amb la voluntat de coordinar aquesta oferta educativa per a la ciutat i com un altre element per potenciar la ciutat educadora.
- Activitats adreçades a la ciutadania que s'agrupen en dos programes diferents: "Anem a ...." i "De baix a dalt".

#### Activitats dels recursos educatius

Cursos	11/12	12/13	13/14	14/15	15/16
Nombre de recursos adreçats als centres educatius	332	338	309	307	344
Diferencial	16,1%	1,8%	-8,5%	-0,6	12,1%
Nombre de recursos que es retiren	40	72	96	54	40
Nombre de recursos nous	86	78	67	91	109

### 1.4.2. Organització i gestió de diversos recursos educatius

\* Amb les activitats Hort a l'escola i Mercat de productes de l'hort adreçades als centres educatius. Participació d'alumnes:

## Horts ecològics escolars

### Horts ecològics escolars

	11/12	12/13	13/14	14/15	15/16
Hort a l'escola	2.493	810	537	371	534
Mercat de productes de l'hort	601	345	186	510	399

\* Coordinació de la Comissió Ciència que promou la Fira de la Ciència i diverses activitats, d'aquesta tipologia, adreçades a les escoles. Participació d'alumnes:

## Fira de de la Ciència

### Participació d'alumnes a la Fira de la Ciència

	11/12	12/13	13/14	14/15	15/16
Fira de la Ciència	1.811	1.166	918	849	515

\* Ciència entre tots és una fira adreçada a la ciutadania on els qui preparen els tallers són alumnes de secundària dels diferents instituts de comarques gironines.

A la fira del curs 15/16, que es va fer el dissabte 16 d'abril de 2016, es van organitzar 64 tallers, dels quals 11 eren d'instituts del municipi de Girona.

## Nadal

Per tal de fer conèixer i fomentar les tradicions nadalenques, des de La Caseta - Serveis Educatius, s'organitzen els concursos de "Fem un fanalet per anar a esperar els Reis" i "Fem un pessebre per Nadal".

### Fem un fanalet per anar a esperar els Reis

Concurs adreçat als centres educatius de primària, a l'alumnat de P3 fins a 1r. S'ha convocat amb els Manaies de Girona amb el patrocini d'Hipercor. La participació ha estat de 16 centres educatius. S'han lliurat els premis al Pavelló de Palau amb una festa d'animació.

### Participació

Cursos	11/12	12/13	13/14	14/15	15/16
Nombre de centres	16	14	13	11	16
Nombre d'alumnat	1.773	1.420	1.392	1.154	1.039
Nombre de grups	76	61	57	48	47

## Fem un pessebre per Nadal

Concurs adreçat als centres educatius de Primària i de Secundària de la ciutat. S'ha convocat conjuntament amb l'Associació de Pessebristes de Girona. La participació ha estat de 9 centres educatius. S'han lliurat els premis a la sala de Caixafòrum, Fontana d'Or.

## Cursos de pessebres

Cursos	11/12	12/13	13/14	14/15	15/16
Nombre de centres participants	–	9	9	9	9

## Educació digital

S'ha dut a terme un treball transversal amb representants de diferents serveis municipals i de l'administració autonòmica per aglutinar diferents accions i recursos entorn a l'educació digital. Es va iniciar el curs amb la difusió de la guia *L'Educació també és digital* i la realització de xerrades informatives adreçades a les famílies. Es van dur a terme en 8 centres educatius.

S'ha realitzat també un cicle de converses sobre educació digital adreçades a famílies. Hi van haver 4 xerrades que van tenir lloc a la biblioteca Carles Rahola i 147 persones inscrites.

## Recursos per a la ciutadania

"Anem a..."

És una programació d'activitats guiades i gratuïtes que s'ofereixen a tota la ciutadania per donar a conèixer aspectes de la ciutat relacionats amb la seva història, el seu funcionament, el seu medi natural, els seus racons, els seus edificis... S'han realitzat 18 activitats amb un total de 501 assistents.

"Girona de baix a dalt"

És un programa per facilitar a tota la ciutadania que ho sol·liciti l'observació i el coneixement de la ciutat per mitjà de visites a alguns dels serveis que la fan funcionar o d'itineraris guiats i de pagament que ens expliquen la seva història i ens mostren el seu paisatge i el seu patrimoni. S'ha realitzat una activitat amb 24 assistents.

"Veniu a..."

Activitats guiades i gratuïtes adreçades a infants i adolescents fora d'horari escolar per donar a conèixer serveis, temes, activitats que es realitzen a la ciutat. S'han realitzat 2 activitats amb 26 assistents.

## Jornades

### Jornades d'Intercanvi d'Experiències

Les Jornades d'Intercanvi d'Experiències són biennals, per aquest motiu aquest any 2016 no s'han organitzat.

L'Ajuntament de Girona ha promogut la subvenció Activa el teu projecte per tal que els centres puguin crear o millorar projectes que es poden presentar a les properes Jornades d'Intercanvi d'Experiències.

## Jornades d'Horts

Són jornades biennals que s'alternen amb les Jornades de Medi Natural. Es van celebrar el dia 11 de març de 2016 a Caixaforum Girona amb una inscripció de 75 persones.

### Participació a les Jornades d'Horts

	10/11	11/12	12/13	13/14	14/15	15/16
Jornada d'Horts – Inscrits	81	77	--	71	--	75

## Convocatòria de premis i beques

Premi Ciutat de Girona a Treballs de Recerca d'Estudiants de Batxillerat; Reconeixement a la millor nota de 4t d'ESO; Reconeixement a la millor nota de Batxillerat, i Beca Josep Pallach. La 14a convocatòria de la Beca d'acord amb les deliberacions del jurat, ha quedat deserta. Es proposa avançar la 15a convocatòria.

## Participació en programes i projectes compartits amb altres serveis municipals i/o entitats

Biblioteques escolars; Escoles Verdes; Programa municipal de vacances; Taula de Mobilitat amb la realització del segon Camí Escolar, aquest curs a l'escola Domeny i Doctor Masmitjà; Jornada Filosofia 2015; Dia d'Europa 2015; Fira Ciència Entre Tots .

## Taula de Coordinació dels Recursos Educatius de Girona

Es continua amb el projecte de la Taula de Coordinació del qual La Caseta n'assumeix la secretaria. Aquest any, igual que el passat, s'ha fet una trobada, el dia 6 de maig, al Centre Cívic Barri Vell-Mercadal. Va assistir-hi la regidora d'Educació i Esports, Isabel Muradàs, que presenta la proposta del protocol per a la definició del Programa de Recursos Educatius.

També s'ha informat del treball de la Comissió d'Educació Digital, de la Comissió d'Igualtat de Gènere, Comissió de Ciència, el treball sobre valors i la participació de Girona al XIV Congrés Internacional de Ciutats Educadores a Rosario (Argentina).

Amb la participació de 25 serveis o equipaments municipals i 46 institucions o entitats de ciutat.

## Dades del Programa de Recursos Educatius

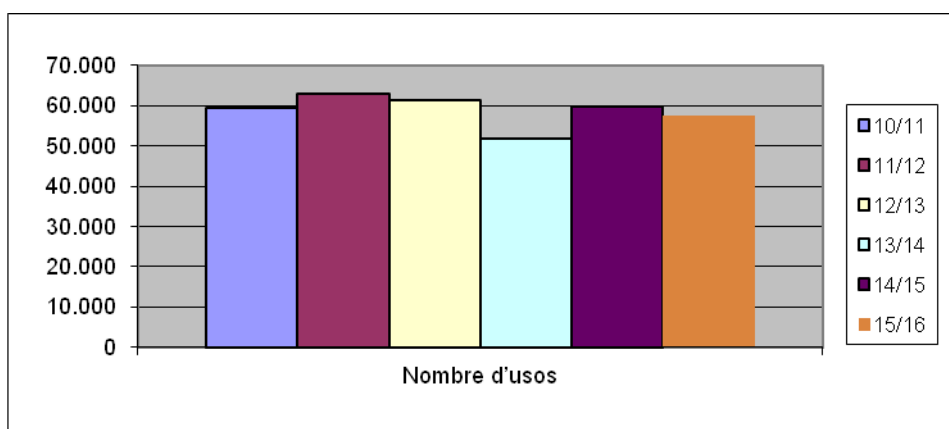
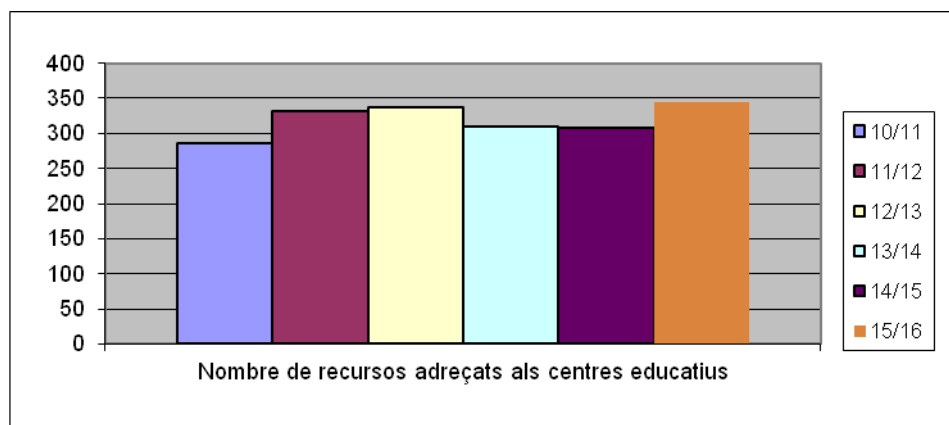
Els recursos educatius s'adrecen a tots els centres educatius de la ciutat de Girona i alguns també als centres de fora de Girona.

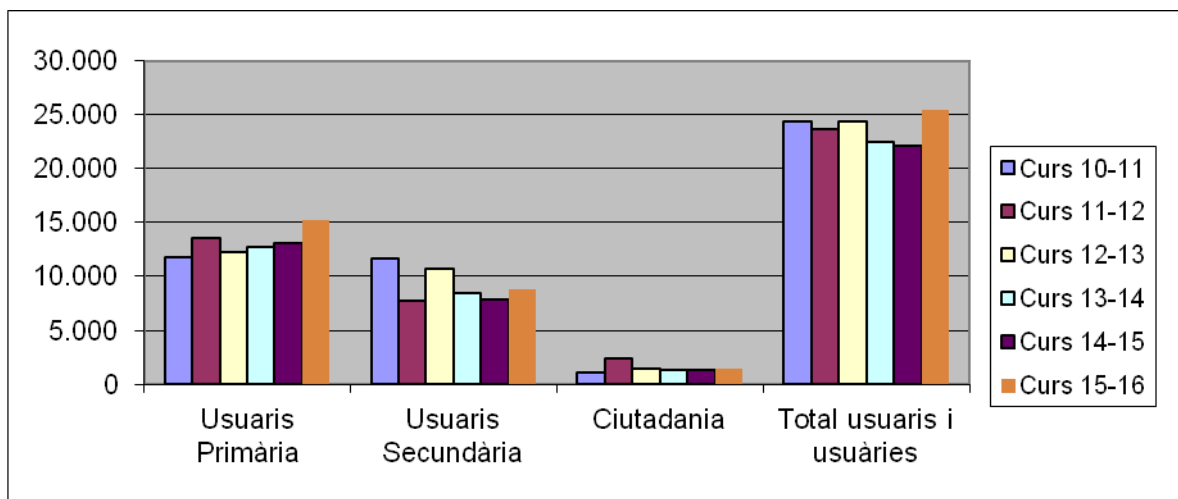
Temàtiques: Arts plàstiques, ciència, cinema, civisme i participació, coneixement de la ciutat, cooperació i solidaritat, dansa, economia, educació ambiental, educació digital, educació per la igualtat de gènere, educació per la prevenció de les conductes violentes, educació per la salut, esports, història i art, medi natural, mobilitat segura, música, promoció de lectura i escriptura, teatre, tecnologia de la informació i la comunicació, innovació i creativitat.

Com cada curs s'han revisat els recursos i s'han deixat d'oferir els que no interessaven i se n'han ofert de nous.

**Participació als recursos educatius**

Recursos	12/13	%	13/14	%	14/15	%	15/16	%
Adreçats a centres educatius	338	1,80	309	-8,5	307	-0,64	344	12,05
% alumnat participant	85,01	-3,79	89,24	+4,9	81,13	-9,08	99,97	18,84
% centres públics i concertats	100	0	100	0	100	0	100	0
Nombre d'usos	61.401	-2,59	51.736	-15,75	59.726		57.428	3,84
Total usuaris i usuàries	24.342	2,93	22.451	-7,77	22.166	-1,26	25.422	14,68
Usuaris Primària	12.228	-9,72	12.777	+4,48	13.052	2,15%	15.171	16,23
Usuaris Secundària	10.654	38,39	8.399	-21,17	7.823	-6,8%	8.763	12,01
Usuaris Ciutadania	1.463	-39,11	1.275	-12,86	1.291	1,25%	1488	15,25

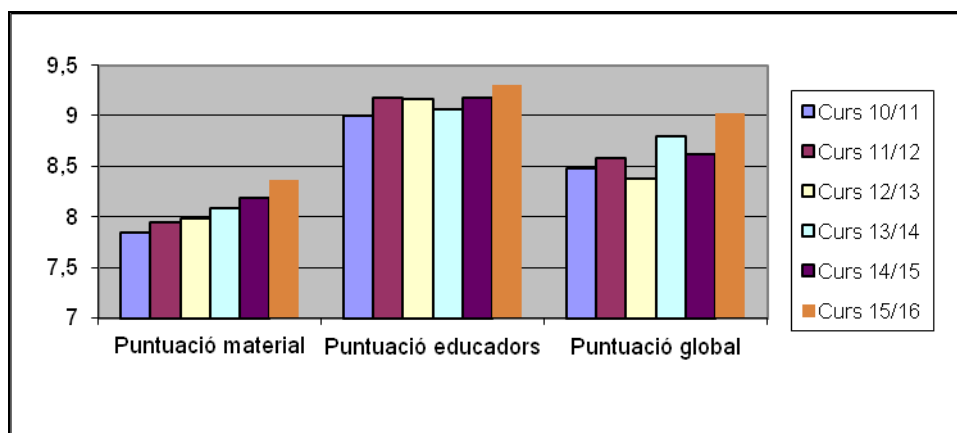




**Valoració per enquestes del programa de Recursos Educatius \***

	11/12	%	12/13	%	13/14	%	14/15	%	15/16	%
Valoració dels educadors i educadores	9,18	2	9,17	-0,10	9,06	1,20	9,18	1,32	9,31	1,4
Valoració del material	7,95	1,27	7,99	0,50	8,08	+1,1	8,19	1,36	8,37	2,1
Valoració del global	8,58	1,17	8,38	-2,33	8,80	+5,01	8,62	-2,0	9,03	4,7

\* Índex de satisfacció (nota mitjana 0-10)



Subvencions

Indika. Patrimoni Cultural i Educació de la Diputació de Girona per a activitats de recursos educatius:

- Per al curs 2015-2016 s'ha obtingut una subvenció de 3.568€ que han repercutit directament al cost de l'activitat per a les escoles que suposen un total de 68 grups i 1.577 participants

	11/12	12/13	13/14	14/15	15/16
Import subvenció	4.935	4.450	4.821,50	3.859,23	3.568
Diferencial	-7,1%	-9,8%	8,3%	-20%	-7,5%
Grups	74	75	93	75	68
Diferencial	6,3%	1,3%	24%	-19,3%	-9,3%
Participants	1.645	1.660	2.143	1.715	1.577
Diferencial	7,1%	0,9%	30%	-20%	-8%

### Col·laboracions i convenis

Per al desenvolupament del Programa de Recursos Educatius es disposa de col·laboracions dels diferents serveis municipals i col·laboracions i convenis amb entitats:

#### Serveis municipals i entitats

La Caseta Serveis Educatius  
 Escola Municipal de Música  
 Teatre Municipal  
 Servei Municipal de Biblioteques  
 Servei de Gestió Documental, Arxius i Publicacions  
 Escola Municipal d'Art  
 Escola Municipal d'Humanitats  
 Centre d'Iniciatives Locals  
 Bòlit, Centre d'Art Contemporani de Girona  
 Museu d'Història de Girona  
 Consell Municipal d'Educació  
 Servei Municipal d'Ocupació  
 Patronat del Call de Girona. Museu d'Història dels Jueus  
 Auditori-Palau de Congressos  
 Solidaritat i Cooperació  
 Joventut  
 Xarxa de Centres Cívics  
 Mercats Municipals  
 Seguretat Ciutadana. Policia Municipal  
 Mobilitat i Via Pública  
 Servei Municipal d'Esports  
 Centre d'Acolliment La Sopa  
 Oficina del Defensor de la Ciutadania  
 Sostenibilitat  
 Equip Municipal de Promoció de la Salut  
 Generalitat de Catalunya  
 Serveis Educatius del Gironès  
 Museu d'Arqueologia de Catalunya  
 MAC Centre d'Arqueologia Subaquàtica de Catalunya  
 Museu d'Art de Girona

Obra Social Fundació "La Caixa"  
Catedral de Girona  
Ajuntament de Sant Julià de Ramis  
Servei Català de Trànsit  
Biblioteca Carles Rahola  
Manaies de Girona-Confraria de Jesús Crucificat  
Policia de la Generalitat. Mossos d'Esquadra  
Fundació per la Creativació  
Europe Direct  
Monestir de Sant Daniel  
Universitat de Girona  
Centre de Recursos per la Pau i la Solidaritat  
Fundació Atrium Artis  
Òmnium Cultural  
Fundació Rafael Masó  
Cos d'Agents Rurals de la Generalitat de Catalunya  
Aeroport Girona-Costa Brava  
Banc dels Aliments Girona  
Gironès. Centre de visitants  
Fundació Ramon Noguera  
Fama Girona  
GAMAR  
Cooperativa Roba Amiga. Girona  
Consorti de les Gavarres  
Associació Gironina de Teatre  
Consorti per a la Normalització Lingüística  
Fundació Museu del Cinema. Col·lecció Tomàs Mallof  
Llagurt  
Hospital Universitari Dr. Josep Trueta  
Associació EDUIN  
Truffaut. Construïm Camins  
Associació d'Hostaleria, Turisme i Restauració de Girona  
Associació Inny  
Escola de Música Moderna de Girona  
Belinda Rose Barnett  
Casa de Cultura de Girona  
Girona FC  
Udigital+ERIDIQV  
Mommo grup  
Associació PLAT: Programa Lúdic d'Aprenentatge Tècnic  
Associació de Comerciants de la Zona U

## Entitats patrocinadores

Hipercor patrocina, des del seu inici, el concurs "Fem un fanalet per anar a esperar els Reis".

## 1.5. Escolarització

Inclou l'Oficina Municipal d'Escolarització conjuntament amb projectes i accions que tenen a veure amb la planificació de places escolars, la cohesió i equitat educativa, la igualtat d'oportunitats i l'èxit escolar.

### 1.5.1. Oficina Municipal d'Escolarització (OME)

L'Oficina Municipal d'Escolarització és un servei d'orientació i assessorament en qüestions d'escolarització adreçat bàsicament a les famílies amb fills en edat d'escolarització obligatòria. S'adreça fonamentalment als pares i mares que necessiten orientació per a l'escolarització dels seus fills i filles i suport en la tramitació relativa a aquests processos. El servei s'ofereix amb la finalitat de garantir a totes les famílies l'accés a una educació de qualitat. Esdevé, també, un servei de suport a diferents professionals que intervenen en el procés i d'anàlisi de dades entorn a l'escolarització.

#### Tipus d'atenció al ciutadà

Tipus	2012	2013	2014	2015	2016
Presencial	4.357	3.479	1.210	1.016	988
Telefònica	4.316	3.224	399	116	139
E-mail	891	248	23	85	70
<b>Total</b>	<b>9.564</b>	<b>6.951</b>	<b>1.632</b>	<b>1.217</b>	<b>1.197</b>

Totes les dades de l'OME de 2014 corresponen als mesos de gener i febrer. A partir del mes de març d'aquest any només es van recollir les referides a les cites prèvies.

#### Gènere dels ciutadans atesos

Gènere	2012	2013	2014	2015	2016
Dones	6.611	5.035	504	760	637
Homes	2.481	1.405	151	281	322
Famílies	472	511	80	91	146
<b>Total</b>	<b>9.564</b>	<b>6.951</b>	<b>735</b>	<b>1.132</b>	<b>1.105</b>

#### Tipus de consultes ateses

Consultes	2012	2013	2014	2015	2016
0-3	3.673	2.318	115	141	139
Infantil	2.719	2.247	310	351	253
Primària	1.625	943	94	320	311
ESO	1.023	1.020	107	309	264
Postobligatori	37	62	12	11	5
Altres	487	361	97	0	16
<b>Total</b>	<b>9.564</b>	<b>6.951</b>	<b>735</b>	<b>1.132</b>	<b>988</b>

**Sol·licituds de places escolars ateses**

Sol·licituds de places escolars	2012	2013	2014	2015	2016
0-3	682	120	195	85	96
Infantil	220	171	200	160	155
Primària	211	238	200	267	126
ESO	471	190	130	245	233
<b>Total</b>	<b>1.584</b>	<b>719</b>	<b>725</b>	<b>757</b>	<b>610</b>

**Idioma de les atencions realitzades**

Idioma	2012	2013	2014	2015	2016
Català	6.135	4.443	479	399	401
Castellà	3.411	2.489	256	733	702
Altres	18	19	0	0	2
<b>Total</b>	<b>9.564</b>	<b>6.951</b>	<b>735</b>	<b>1.132</b>	<b>1.105</b>

**Atencions de l'EAP**

	2012	2013	2014	2015	2016
EAP	440	119	69	93	174

## Comissions de garantia d'admissió de llars d'infants i escoles bressol municipals, centres d'educació infantil i primària i secundària

Les comissions d'escolarització són els òrgans que gestionen el procés d'escolarització i l'atenció de les sol·licituds fora de termini. Estan formades per representants tant del sector públic com del privat concertat, dels pares i les mares, professorat, direcció de centres, Equip d'Atenció Psicopedagògica, Ajuntament i Inspecció del Departament d'Ensenyament. La presideix Inspecció i des de l'OME Se n'assumeix la secretaria tècnica.

**Evolució del nombre de comissions d'escolarització realitzades**

Comissions d'escolarització	2012	2013	2014	2015	2016
Permanents	30	28	21	16	24
Plenàries	31	30	31	31	23
<b>Total</b>	<b>61</b>	<b>58</b>	<b>52</b>	<b>47</b>	<b>47</b>

## Taula Mixta de Planificació

La Taula Mixta de Planificació és un espai de treball del Departament d'Ensenyament i de l'Ajuntament en què es tracten totes aquelles qüestions educatives que afecten l'àmbit territorial del municipi. Els temes treballats han estat entorn als edificis escolars, noves construccions, adequació,

millora i manteniment, l'oferta d'educació infantil i primària i secundària, l'atenció de les sol·licituds que arriben fora de termini al llarg del curs, els plans específics per a les escoles, la zonificació, la revisió de l'adscripció dels centres de primària amb els de secundària i l'oferta d'escola bressol pública: procés de preinscripció i matriculació.

## Suport a l'atenció a la diversitat

### Projectes Singlars

L'Ajuntament de Girona conjuntament amb el Departament d'Ensenyament de la Generalitat de Catalunya tenen signats convenis amb diferents centres d'ensenyament secundari per donar suport a la realització de programes educatius de formació integrada per a la millora de l'atenció a la diversitat de l'alumnat de 3r i 4rt d'ESO amb edat entre 15 i 16 anys en risc de fracàs escolar. Aquesta experiència de coresponsabilitat educativa compta amb la implicació de la comunitat educativa del centre (equip docent-tutors/es, comissió d'atenció a la diversitat, alumnat i famílies), de l'Ajuntament i de les empreses privades col·laboradores.

L'acció del Servei Municipal d'Educació se centra en facilitar la coordinació i gestió dels llocs per a realitzar l'activitat pràctica (màxim de 12 h. setmanals) en els diferents equipaments públics o empreses privades, així com donar suport a l'orientació i els itineraris educatius dels joves que hi participen.

S'han organitzat dues sessions de coordinació de responsables dels Projectes Singlars de secundària de ciutat, com a espai d'informació, orientació i intercanvi de bones pràctiques pel que fa a mesures d'atenció a la diversitat dels centres de secundària. Es comparteix i s'actualitza la llista d'empreses col·laboradores, les eines i recursos d'orientació i l'atenció a la diversitat a secundària.

Novetats d'aquest curs:

- S'ha organitzat una sessió d'orientació professional dirigida a tots els alumnes participants en els Projectes Singlars de la ciutat al mes d'abril a l'Espai Marfà impartida per un tècnic d'orientació del Servei de Joventut.
- S'ha assessorat a dos instituts en l'elaboració i funcionament dels Projectes Singlars, atès que la direcció dels centres tenen interès en participar-hi.

### Participació als Projectes Singlars

Projectes Singlars	2011-12	2012-13	2013-14	2014-15	2015-16
Centres educatius	6	8	8	9	9
Públics	4	5	5	5	5
Concertats	2	3	3	4	4
Alumnat	39	62	81	93	87
Baixes	4	8	8	9	2
Canvi empresa	2	6	6	8	6
Edats					
14 anys		2	2	4	3
15 anys	24	30	30	44	41
16 anys	15	42	42	34	36
17 anys		7	7	9	7
Curs 3r ESO	13	24	24	29	18

4t ESO	26	57	57	65	69
Serveis / Empreses	31	84	84	93	87
Serveis públics	14	29	29	27	28
Empresa privada	17	55	55	66	59

### Projecte Rossinyol

El projecte Rossinyol és un projecte de mentoria liderat per la Universitat de Girona on col·labora l'Ajuntament de Girona. El projecte té com a finalitat afavorir la inclusió i la integració social, cultural i lingüística de l'alumnat nouvingut mitjançant l'ús de la llengua i el coneixement de la ciutat. Es basa en el treball voluntari de l'alumnat universitari (mentor/a) que acompanya al llarg del curs un alumne/a (mentorat) d'un institut o d'una escola de Girona.

El curs 2015-16 el projecte s'implementa en 5 barris de la ciutat: St. Narcís – Sta. Eugènia; Pont Major, Montilivi-Palau, Barri Vell-Centre i Girona Est.

Hi han participat un total de 7 centres educatius (4 de Primària i 3 de Secundària) i 60 estudiants: 30 són estudiants de la UdG i 30 són alumnes d'educació primària i secundària de la ciutat.

### Centres participants Projecte Rossinyol

Centre escolar	2011-12	2012-13	2013-14	2014-15	2015-16
INS Santa Eugènia	3	0	3	0	0
Escola Bell-lloc del Pla	4	4	2	0	0
Escola Carme Auguet	4	4	3	4	4
Escola J. Dalmau Carles	3	4	3	4	4
Escola Maristes Girona	3	0	0	0	0
Escola FEDAC-St.Narcís	3	0	0	0	0
INS Montilivi		3	3	3	4
INS Jaume Vicens Vives		3	3	3	4
Escola Santa Eugènia		2	3	3	4
Escola Àgora			2	3	3
INS Nou de Girona				2	4
Girona Est				6	3
<b>Total mentorats</b>	<b>20</b>	<b>20</b>	<b>22</b>	<b>28</b>	<b>30</b>

### Participants Projecte Rossinyol per barris

Barris	2011-12	2012-13	2013-14	2014-15	2015-16
Sant Narcís - Sta. Eugènia	16	10	13	10	11
Pont Major	4	4	3	4	4
Montilivi- Palau		3	3	5	8
Barri Vell - Centre		3	3	3	4

Girona Est				6	3
Total participants	20	20	22	28	30

### Participants Projecte Rossinyol per escola pública / concertada

Centres	2011-12	2012-13	2013-14	2014-15	2015-16
Públic	3	5	7	7	7
Concertat	3	1	1	0	0
Total centres participants	6	6	8	7	7

### Projectes d'innovació educativa

Un any més s'han continuat impulsant actuacions educatives per promoure l'èxit educatiu i la cohesió social de l'alumnat. S'ha donat suport per a la continuïtat dels projectes amb la finalitat que els centres esdevinguin uns bons referents educatius per al barri, engresquin a les famílies a participar-hi i esdevinguin un valor afegit per al conjunt de l'oferta educativa de la ciutat. S'ha donat suport a les escoles: Dalmau Carles, Santa Eugènia, Font de la Pólvora, Vila-roja i Sagrada Família.

### Absentisme escolar

És un servei de seguiment i prevenció de l'absentisme escolar que s'ofereix en el marc d'un protocol d'actuació de ciutat. Es basa en la coordinació de tots els agents i administracions amb responsabilitat sobre les qüestions que tenen a veure en garantir i vetllar per l'assistència a l'escola o institut en l'etapa obligatòria. Els objectius de la tasca de seguiment són sensibilitzar tots els agents implicats sobre la importància de l'assistència regular a l'escola i l'institut com un element clau per a l'èxit escolar i com a factor de cohesió social. Se centra també en la necessitat de recollir i canalitzar les necessitats i les propostes de millora que arribin a la Comissió, valorar i tractar els casos d'absentisme detectats procurant el retorn immediat al centre educatiu, recollir i difondre experiències de bones pràctiques, analitzar les dades d'absentisme i fer-ne el seguiment.

### Seguiment absentisme escolar

Seguiments	2012	2013	2014	2015	2016
Casos tractats	34	37	46	39	51

### Formació d'adults

El Servei Municipal d'Educació treballa en xarxa amb l'administració de la Generalitat, els centres de formació d'adults i els serveis d'ocupació de la ciutat de Girona i del municipi de Salt, amb l'objectiu de:

- Atendre les necessitats de formació de les persones adultes entre els centres de formació d'adults dels dos municipis.
- Programar una oferta coordinada entre els dos centres de formació d'adults de Girona i la coordinació amb l'oferta municipal d'ocupació.
- Definir un mapa de l'oferta conjunta de formació d'adults i ocupacional d'ambdós municipis i el corresponent circuit de derivació a través de l'elaboració dels mapes d'itineraris.
- Coordinar la difusió conjunta de l'oferta de formació d'adults de Girona.
- Gestionar la cessió d'espais compartits entre l'SMO i el nou CFA Nou Girona.

Aquest curs 2015-16 s'han realitzat 3 reunions de coordinació i s'han elaborat diversos mapes d'itineraris de formació per a sectors professionals (inclou la formació professional reglada i ocupacional), s'ha vetllat per a la coordinació de l'oferta dels dos centres de formació d'adults i s'ha realitzat el seguiment de la cessió d'espais compartits SMO- CFA Nou Girona.

## 1.6. Educació 0-6

Inclou la Xarxa d'Escoles Bressol Municipals, l'oferta de diferents serveis d'atenció a infants de 0-3 anys i les seves famílies i fomentar la coordinació dels dos cicles 0-3 i 3-6 de l'etapa d'educació infantil.

### 1.6.1. Escoles bressol municipals

Les escoles bressol municipals són serveis educatius que treballen, juntament amb les famílies, en l'atenció dels nens i nenes de 0 a 3 anys per ajudar-los en el seu desenvolupament. L'Ajuntament de Girona disposa de set escoles bressol: Escola Bressol Baldufa, Escola Bressol Cavall Fort, Escola Bressol El Pont, Escola Bressol El Tren, Escola Bressol Garbí, Escola Bressol L'Olivera i Escola Bressol La Devesa.

Són centres pensats com a comunitats d'aprenentatge on família, escola i entorn poden exercir el seu paper educatiu. Infants i adults aprenen junts a viure i conviure i es treballa amb la voluntat de ser centres acollidors on predomini un clima de confiança i seguretat on tothom se senti valorat i estimat.

#### Percentatges de places per gènere dels infants

Gènere dels usuaris	2011/2012	2012/2013	2013-2014	2014-2015	2015-2016
Nens	49%	54%	52%	51%	49%
Nenes	51%	46%	48%	49%	51%

#### Percentatge d'ocupació de les escoles bressol

Curs	Percentatge
2011-2012	100%
2012-2013	96%
2013-2014	99%
2014-2015	100%
2015-2016	100%

Durant el primer trimestre de curs el nombre de baixes a diferents centres és elevat. El motiu prioritari és la mobilitat de les famílies, i per aquest mateix motiu s'incrementa el nombre de sol·licituds fora de termini. Tot i aquesta mobilitat, l'ocupació durant el curs ha estat del 100%.

#### Valoració del servei a partir d'enquestes a les famílies

	2011-2012	2012-2013	2013-14	2014-2015	2015-2016
Valoració de l'atenció als infants	9,26	9,36	9,16	9,09	9,37

Valoració de l'atenció a les famílies	9,04	9,15	9,06	8,86	9,37
Valoració de l'organització de l'escola	9,13	9,09	9,06	8,98	9,22
Valoració de l'equip d'educadores	9,42	9,40	9,38	9,25	9,53
Valoració del servei de menjador	8,83	8,79	8,89	8,69	9,07
Valoració del servei de neteja	9,14	9,09	8,92	8,98	9,06
Valoració global	9,19	9,17	9,10	8,99	9,28

La valoració que les famílies fan del servei és molt elevada, no s'observen diferències significatives entre les escoles, ni entre els apartats que s'avaluen. Comparant amb anys anteriors, les diferències són mínimes.

## Cobraments de quotes a les escoles bressol municipals, segons la renda de la unitat familiar

Des del curs escolar 2013-14 s'implementa el nou model de quotes socials a les famílies en funció de la renda de la unitat familiar. Aquest curs la mesura va ser aprovada a la normativa que regula el procés de preinscripció i matriculació a les places d'escola bressol pública el 6 de abril de 2016, per Junta de Govern Local. Es regula el cobrament de quotes en funció dels ingressos de la unitat familiar, anul·lant el sistema de descomptes dels preus públics d'escoles bressol que hi havia fins aquest moment, mantenint, però, el concepte d'ajut del 40% o del 70% a les famílies més necessitades al llindar més baix.

### Trams segons ingressos anuals (en €)

Membres unitat familiar		Tram 1	Tram 2	Tram 3	Tram 4	Tram 5	Tram 6	Tram 7
2	fins a	7.814	9.377	11.252	13.503	16.203	19.443	A partir de 19.444
3	fins a	10.262	12.314	14.777	17.732	21.278	25.533	A partir de 25.534
4	fins a	12.172	14.606	17.527	21.033	25.239	30.286	A partir de 30.287
5	fins a	13.813	16.575	19.890	23.868	28.642	34.369	A partir de 34.370
6	fins a	15.397	18.477	22.172	26.606	31.928	38.312	A partir de 38.313
7	fins a	16.895	20.274	24.329	29.195	35.034	42.040	A partir de 42.041
8	fins a	18.383	22.060	26.472	31.767	38.120	45.743	A partir de 45.744

### Quotes segons trams

Quota	Tram 1	Tram 2	Tram 3	Tram 4	Tram 5	Tram 6	Tram 7
Escola	60 €/mes	80 €/mes	100 €/mes	120 €/mes	140 €/mes	160 €/mes	180 €/mes
Matins*	40 €/mes	55 €/mes	70 €/mes	85 €/mes	100 €/mes	115 €/mes	130 €/mes
Menjador	2 €/dia	2,65 €/dia	3,3 €/dia	4 €/dia	4,65 €/dia	5,3 €/dia	6 €/dia

\* Els preus del servei de matins només s'apliquen a les places ofertes d'aquesta modalitat (9 a 14 h).

A més del tram, la mateixa normativa preveu:

- La reducció del 10% del preu públic en els cas d'alumnes de les famílies nombroses i monoparentals de categoria general, a les famílies amb dos o més fills matriculats a les escoles bressol municipals o a les famílies amb infants amb certificat de reconeixement de discapacitat igual o superior al 33%.
- La reducció del 15% als alumnes de famílies nombroses i monoparentals de categoria especial.

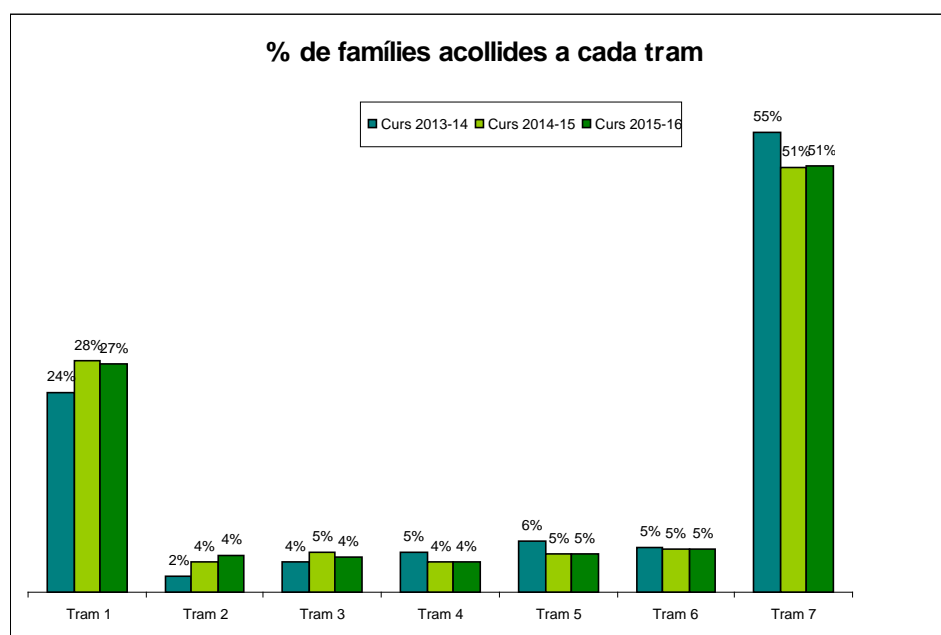
Es considera la revisió de casos per causes sobrevingudes al llarg del curs que suposin un canvi de la situació familiar (situacions d'atur, finalització de prestacions econòmiques, naixement d'un fill, noves càrregues familiars, etc.).

Dades de l'aplicació de trams i descomptes, curs 2015-16

Tal com es pot observar en els gràfics, el 47% de les famílies paguen la quota màxima i el 53% restant han estat beneficiàries d'algun dels descomptes que suposen els trams.

### Dades de l'aplicació de trams i descomptes, curs 2015-16

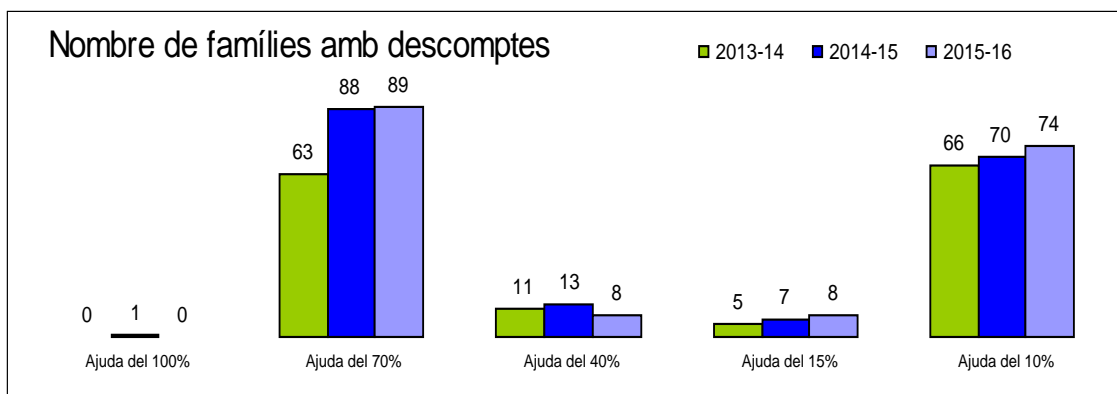
Trams	Nombre de famílies		
	Curs 2013-14	Curs 2014-15	Curs 2015-16
Tram 1	124	143	141
Tram 2	10	19	23
Tram 3	19	25	22
Tram 4	24	19	19
Tram 5	31	24	24
Tram 6	28	27	27
Tram 7	284	263	264



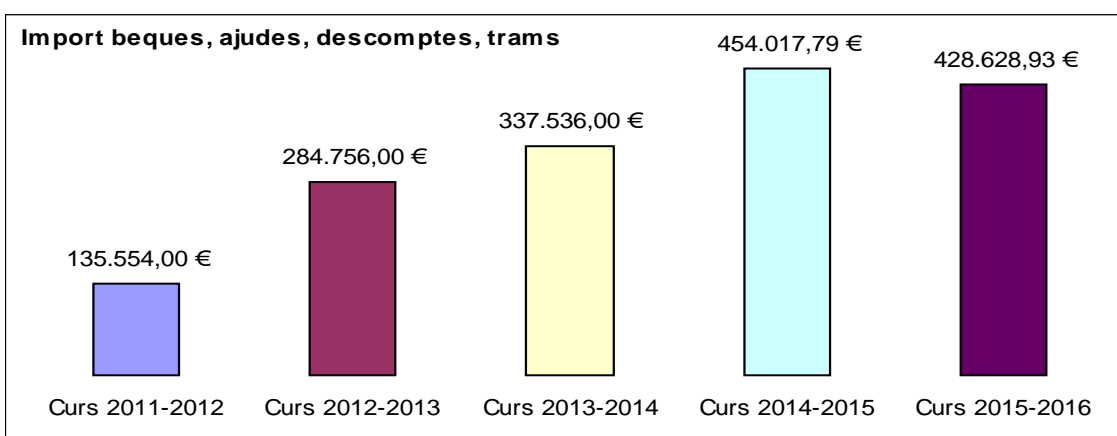
## Descomptes

Pel que fa als descomptes, cal diferenciar-ne dos tipus, que no són acumulables:

- Famílies que estan al tram 1 amb dificultats econòmiques: a partir d'un informe de Serveis Socials poden demanar ajudes del 40% i del 70%.
  - De les 141 famílies que estan dins el primer tram, les dificultats econòmiques fan que el 63% d'elles disposin d'un descompte del 70% d'aquest tram i un 6% tenen un descompte del 40%.
- Famílies amb situacions diverses: nombroses, monoparentals, discapacitats... que poden gaudir dels descomptes del 10% o 15%.
  - Un total de 82 famílies gaudeixen d'aquests descomptes, fet que suposa un 16% dels usuaris de les escoles bressol.
  - En el quadre comparatiu dels descomptes dels cursos 2013-14, 2014-15 i 2015-16 s'observen diferències poc significatives respecte el curs passat.



## Quadre comparatiu dels imports de les beques, ajudes i descomptes en els darrers anys:



Aspectes a tenir en compte a la lectura del gràfic:

- Preus dels serveis: Fins al curs 2011-12 el preu del servei d'escola bressol era de 120€/infant/mes i el servei de menjador de 5€/infant/dia. A partir del curs 2012-13 el preu del

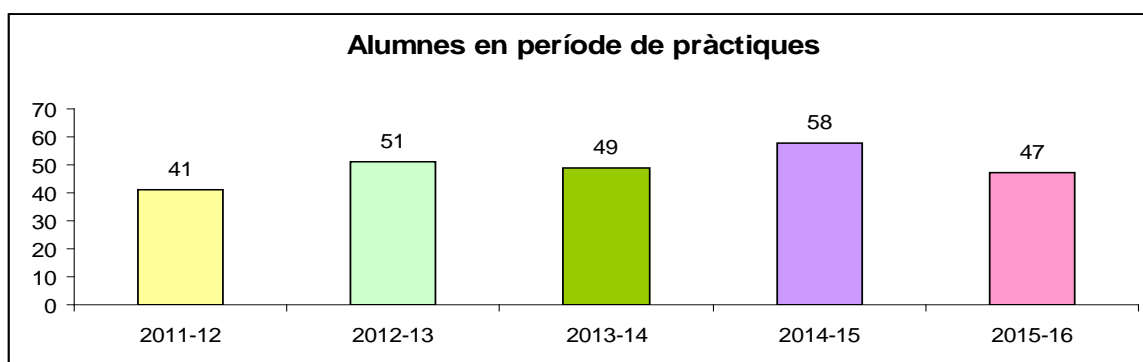
servei d'escola bressol és de 180€/infant/mes i el preu de menjador de 6€/infant/dia. Això fa que la quantitat d'ajudes atorgades augmentés considerablement.

- Les beques previstes fins al curs 2011-12 era de 200.000€. El curs 2013-14 la previsió augmenta 100.000€ més.
- Aplicació dels trams. El darrer trimestre del curs 2012-13 s'aplica una prova pilot de cobrament per trams, en funció de la renda familiar. A partir del curs 2013-14 s'implementa durant tot el curs i a tots els centres.
- Ajudes a menjadors. El curs 2012-13 Creu Roja es va fer càrrec d'una part dels rebuts de menjador de l'escola bressol Cavall Fort. Els cursos 2013-14 i 2014-15 l'Ajuntament assumeix la despesa de menjadors de l'escola bressol Cavall Fort.
- Augment considerable d'usuaris als menjadors. El curs 2014-15 el nombre d'usuaris que disposen d'ajuda al servei de menjador augmenta molt signitivament (un 10% del total de menús).
- El curs 2014-15 disminueix el nombre de famílies del tram més alt, i augmenta el nombre de famílies en els trams més baixos i amb ajudes.
- El curs 2015-2016 s'observa una lleugera disminució de les ajudes que atorga l'Ajuntament ja que en algunes escoles ha disminuït el nombre d'infants que utilitzen el servei de menjador.

## Col·laboracions i convenis

De la mateixa manera que en els darrers cursos les escoles bressol han seguit atenent els/les alumnes TEI (Tècnic d'Educació Infantil) dels Instituts de Montilivi, Santiago Sobrequés de Girona, Vallvera de Salt, Institut de Santa Coloma de Farners i Institut de la Bisbal i l'Institut Obert de Catalunya, així com els pràcticums de grau de mestre que provenen de la Universitat de Girona i la Universitat de Vic,

### Alumnes en pràctiques a les EEBB municipals



## Altres activitats

Durant el curs, les escoles bressol municipals han atès diferents visites:

- Grups d'alumnes dels Instituts de Girona, de Santa Coloma de Farners, d'Olot, de la Bisbal, de Sant Feliu de Guíxols, i de Salt, i estudiants de TEI.
- Grups d'alumnes estudiants de Grau d'Educació Infantil de la UdG.
- Grups de mestres i educadors de diferents escoles bressol i escoles de primària de la província.

## Coordinació, treball en xarxa i formació del personal docent de les escoles bressol municipals

Es continua treballant en xarxa i amb el convenciment que garanteix el manteniment del model organitzatiu i pedagògic de les escoles bressol municipals i millora l'eficàcia i eficiència del servei.

Amb aquesta voluntat es duen a terme les accions següents:

- Coordinació de l'equip educatiu de cada escola: una reunió setmanal
- Coordinació de cap de secció amb les direccions de totes les escoles amb una sessió de treball quinzenal.
- Continuació del treball de projectes, amb grups formats per personal educador de diferents escoles, amb l'objectiu d'unificar llenguatges, cohesionar equips i investigar en el camp educatiu. Alguns projectes són:
  - Les llegendes de Girona
  - Treball en equip
  - Redacció d'una revista de les escoles bressol municipals adreçada a famílies
  - La vida quotidiana
  - Què diem que fem?
  - La llum natural
  - Shows
  - Les emocions
- Una jornada en període no lectiu el mes de juliol per a la formació interna, traspàs d'experiències i bones pràctiques entre el personal docent de les escoles municipals.

### 1.6.2. Oferta de places públiques a la ciutat per al curs 2016-17

L'Ajuntament de Girona té la delegació de la competència de regular el procés de preinscripció i matriculació a les escoles bressol municipals, a les llars d'infants de la Generalitat i de les places amb conveni de les escoles bressol privades de la ciutat.

#### Places a les escoles bressol municipals

Centres	Places totals per centre	Oferta 2012-13	Oferta 2013-14	Oferta 2014-15	Oferta 2015-16	Oferta 2016-17
Escola Bressol Baldufa	122	77	79	68	72	73
Escola Bressol Cavall Fort	50	35	36	28	36	28
Escola Bressol El Pont	62	37	37	36	37	37
Escola Bressol El Tren	62	38	39	39	38	37

Escola Bressol Garbí	70	37	38	38	36	38
Escola Bressol L'Olivera	77	47	48	47	47	47
Escola Bressol La Devesa	77	77	44	48	49	47
<b>Total</b>	<b>520</b>	<b>348</b>	<b>321*</b>	<b>304*</b>	<b>315*</b>	<b>307*</b>

\*Les places ofertes són el resultat de descomptar les places ocupades per l'alumnat del curs anterior que segueix al centre.

### Places a les llars d'infants de la Generalitat

Centres	Places totals per centre	Oferta 2012-13	Oferta 2013-14	Oferta 2014-15	Oferta 2015-16	Oferta 2016-17
Llar d'Infants Sant Ramon Nonat	66	36	35	37	36	36
Llar d'Infants Tarlà	91	54	53	54	54	53
<b>Total</b>	<b>157</b>	<b>90</b>	<b>88</b>	<b>91</b>	<b>90</b>	<b>89*</b>

\*Les places ofertes són el resultat de descomptar les places ocupades per l'alumnat del curs anterior que segueix al centre.

### Places d'escola amb conveni a escoles bressol privades

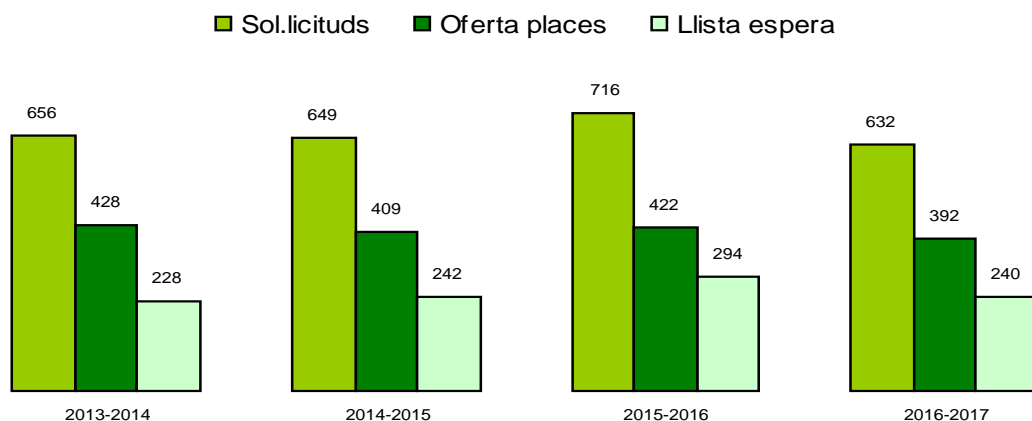
Centres Privats	2013-14		2014-15		2015-16		2016-17	
	Places centres	Oferta	Places centres	Oferta	Places centres	Oferta	Places centres	Oferta
	36	18*	23	14*	24	16*	32	16*

Seguint la trajectòria d'oferir places d'escola bressol a preus públics a centres privats reconeguts pel Departament d'Ensenyament, pel curs 2016-17 s'ofereixen dues places per a infants de 2 anys (que segueixen del curs anterior), i dues places per centre per a infants d'1 any.

Dels 19 centres privats de la ciutat de Girona, 8 d'ells tenen places conveniades per al proper curs. El conveni preveu que les famílies paguin la quota pel servei d'escola bressol aprovada per l'Ajuntament -180 € i l'Ajuntament aboni als centres privats que han ofert la plaça la diferència entre el que paguen les famílies i el preu de cada escola, fins a un màxim de 150€ per infant/mes. Els serveis alternatius a l'escola bressol (menjador, ampliació horària,...) van a càrrec de les famílies.

## Oferta de places, sol·licituds rebudes i llistes d'espera per al curs 2016-17

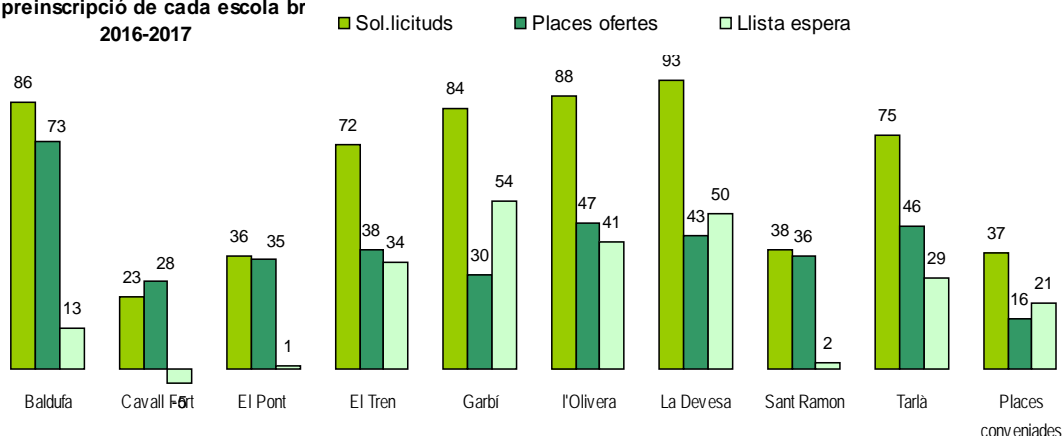
Al següent gràfic es pot observar una comparativa dels darrers quatre anys, de les sol·licituds rebudes, places ofertes i llista d'espera a les escoles bressol municipals, les llars d'infants de la Generalitat, i places amb conveni en centres privats, en finalitzar el període de preinscripció.



Les dades mostren una disminució de l'11% de sol·licituds de places públiques per al curs 2016-17. Un 62% de les sol·licituds han estat ateses i el 38% han quedat en llista d'espera.

Desglossant les dades de cada escola bressol municipal, les llars d'infants de la Generalitat i el global de les places amb conveni a les escoles bressol/llar d'infants privades s'observa que els centres amb les llistes d'espera més nombroses són els del centre o de zones de creixement de la ciutat: Garbí, La Devesa, L'Olivera, i Tarlà.

Dades preinscripció de cada escola br 2016-2017



A altres escoles la relació oferta-demanda és més compensada, i poden atendre la majoria de sol·licituds.

Cal tenir en compte aspectes com:

- La mobilitat externa (cap a altres poblacions) i interna (famílies que es traslladen d'habitatge, feina... dins la ciutat) és freqüent. Això també significa mobilitat d'infants als centres.
- La inestabilitat laboral provoca baixes i altes freqüents. Recordem que l'educació a aquest cicle no és obligatòria.
- La matrícula és viva durant tot el curs i sobretot a primers de setembre s'incrementa el nombre de famílies en llista d'espera.
- Una part de les famílies que queden en llista d'espera entren en segones o terceres opcions a altres centres. El nombre de famílies en llista d'espera a final de curs es redueix considerablement.

### 1.6.3. Altres serveis 0-3

#### Estones

Amb la voluntat de donar resposta a les demandes de les famílies no usuàries de les escoles bressol, s'ofereix el servei Estones. És un espai de trobada i d'intercanvi per a infants de 0 a 3 i les seves famílies on compartir vivències i experiències per reforçar una percepció positiva de la maternitat i la paternitat, un lloc on les mares i els pares assisteixen amb la seva criatura i hi troben el suport de professionals.

S'han ofert dos grups:

- 12 famílies amb infants nadons
- 12 famílies amb infants d'1 a 3 anys

S'han realitzat un total de 64 sessions, 32 de les quals han estat amb el grup de famílies amb infants d'1 a 3 anys i 32 sessions amb famílies amb infants de 0 a 1 any.

El servei s'ha realitzat setmanalment, els matins de dilluns i de dimecres, amb una assistència molt regular i una valoració molt positiva per part de les famílies.

#### Valoració del servei Estones per enquestes

Índex de satisfacció	2011-12	2012-13	2013-14	2014-15	2015-16
Quantitat d'enquestes rebudes	15	17	20	16	15
Valoració general de l'espai	9,40	9,70	9,4	9,6	9,5
Temes tractats/activitats	9	9,10	9,0	9,3	9
Professionals	9,70	9,70	9,5	9,5	10
Respecte al teu o teva filla, temes relacionats amb criança	8,90	9,30	9,6	9,3	9
Respecte a tu com a mare o pare	8,40	9,20	9,0	9,2	8,4
Valoració mitjana	9,08	9,40	9,3	9,4	8,7
<i>Diferencial global</i>	<b>0,3</b>	<b>0,32</b>	<b>-0,1</b>	<b>0,1</b>	<b>-0,7</b>

Les valoracions que fan les famílies d'aquest servei són molt bones i no s'observen diferències significatives entre els diferents anys.

### 1.6.4. Coordinació de l'etapa d'educació infantil 0-6

L'etapa d'educació infantil 0-6 anys té unes necessitats i característiques molt similars. És per això que es realitzen diferents accions encaminades a millorar la coordinació i cohesió del cicle 0-3 anys i el cicle 3-6 d'aquesta etapa. Accions com:

- Grups de treball i seminaris entre professionals de 0-3: escoles bressol i 3-6: escoles de primària.
  - Aula de matemàtiques 0-6: escola Mare de Déu del Mont (Àgora) - EB El Tren.

- Relació amb les famílies: escola de Tailà - EB Baldufa
- Compartim espais: escola Carme Auguet - EB El Pont
- Compartim metodologia: escola Pericot i EB L'Olivera
- Activitats esporàdiques entre centres que permeten conèixer i compartir:
  - L'hort i la biblioteca: escola Marta Mata - EB Garbí
  - Participació en activitats entre diferents professionals de l'escola bressol Cavall Fort i les escoles de primària de Girona Est.
- VII Jornada 0-6, amb el tema "Seguint el fil de la creativitat", organitzada per la UdG, l'ICE i l'Ajuntament. Aquesta jornada va destinada a professionals de 0-6 anys i se celebra al Centre Cultural La Mercè. L'assistència ha anat creixent cada any i ha arribat a les 250 persones, aforament màxim de l'auditori de la Mercè.
- Projecte pilot a la zona Devesa-Güell, amb la participació de diferents professionals de les escoles bressol Querubí i la Devesa i les escoles d'infantil i primària Bruguera i Eiximenis. L'avaluació ha estat positiva i amb ganes de seguir treballant el curs següent.

## 1.7. Ajuts i subvencions

### 1.7.1. Programa d'ajuts als centres educatius

El Programa d'ajuts als centres educatius de la ciutat de Girona agrupa les diferents convocatòries municipals que s'adrecen a aquests centres tot donant suport a projectes de diferents àmbits, facilitar la tasca dels centres i promoure l'equitat educativa. Aquest programa té dos objectius bàsics: donar suport als centres educatius i les seves famílies en la concreció de projectes educatius o en el finançament d'algunes activitats incloses en la programació del centre, i facilitar la informació i la participació dels centres educatius en aquestes convocatòries.

Aquest convocatòria inclou els ajuts per a la igualtat d'oportunitats, ajuts a les escoles per a biblioteques escolars, ajuts als centres educatius per a desplaçaments per a activitats del Programa de Recursos Educatius, ajut "Activa el teu pati", ajuts als centres educatius per l'ús subvencionat de l'Auditori i ajuts al foment i promoció de l'esport.

#### Programa d'ajuts als centres educatius

Centres educatius participants	2011-2012	2012-2013	2013-2014	2014-2015	2015/2016
Ajuts per a la igualtat d'oportunitats	36	37	37	39	34
Ajuts per a l'ús subvencionat de l'Auditori			4	6	5
Ajuts per al foment i promoció de l'esport escolar	12	13	14	19	16
Ajuts a desplaçaments per a activitats del Programa de Recursos Educatius	6	5	6	5	9
Ajut "Activa el teu projecte"				16	
Ajut "Activa el teu pati"					9

Ajuts per a biblioteques escolars	29	31	32	32
-----------------------------------	----	----	----	----

### Import dels ajuts als centres educatius

Ajuts €	2011-2012	2012-2013	2013-2014	2014-2015	2015-2016
Ajuts per a la igualtat d'oportunitats	58.000	65.000	65.000	65.000	65.000
Ajuts per a l'ús subvencionat de l'Auditori			Ús auditori	Ús auditori	Ús auditori
Ajuts per al foment i promoció de l'esport escolar	16.000	16.000	25.000	25.000	25.000
Ajuts a desplaçaments per a activitats del Programa de Recursos Educatius	3.485,25	2.626,75	1.705,25	2.520,75	5.000
Ajut "Activa el teu pati"					9.000
Ajuts per a biblioteques escolars		16.590	19.890	32.850	44.490

## Altres ajuts a activitats educatives

Durant l'any s'han atorgat subvencions específiques a entitats de la ciutat com a col·laboració en els seus projectes. Durant l'any 2016 s'han concedit 11 ajuts diferents per un import total de 25.535€.

## 1.8. Altres accions

### 1.8.1. Ciutat Amiga de la Infància

El dia 13 d'octubre de 2016 es va concedir a la ciutat de Girona el reconeixement com a "Ciutat Amiga de la Infància". Aquest reconeixement l'atorga UNICEF.

Per tal d'obtenir aquest reconeixement hi ha dos requisits bàsics i indispensables, que la ciutat de Girona complia:

1. Consell d'Infants (constituït el desembre 2015 i amb activitat el curs 2015-2016).
2. Pla Local d'Infància (iniciat l'any 2015 i aprovat pel Ple municipal el dia 8 d'agost de 2016).

### 1.8.2. Pla Local d'Infància i Adolescència

L'any 2016 s'ha treballat en l'elaboració del Pla d'Acció del Pla Local d'Infància i Adolescència (PLIA), com a darrera fase del Pla, i que omple de contingut els eixos estratègics i les línies d'actuació, ja consensuades, del PLIA.

S'han realitzat tallers amb personal tècnic, amb responsables polítics per finalitzar en una sessió plenària de tancament que va tenir lloc el 24 de maig de 2016 a la qual es va convidar tots els agents que havien participat en l'elaboració del PLIA.

Finalment es va aprovar, per unanimitat, en la sessió plenària de l'Ajuntament del 8 d'agost de 2016.

### 1.8.3. I Setmana de la Ciutat Educadora

L'assemblea de l'Associació Internacional de Ciutats Educadores, de la qual Girona forma part, va aprovar a la seva última sessió declarar el dia 30 de novembre com el Dia Internacional de la Ciutat Educadora i va convidar totes les ciutats associades a dur a terme activitats per a la celebració d'aquesta data.

La ciutat de Girona va voler iniciar, amb aquesta proposta, la celebració de la I Setmana de la Ciutat Educadora amb la voluntat de consolidar-la i promoure que, malgrat que la Ciutat Educadora és un objectiu permanent, durant uns dies sigui una vivència a la ciutat amb la implicació dels diferents agents de la ciutat (entitats, centres educatius, famílies, institucions,...).

En aquesta primera edició es varen programar diversos actes durant la setmana i es va fer coincidir per iniciar algunes accions noves a la ciutat com la constitució del Consell Municipal de la Formació Professional i Ocupacional o la creació de la Xarxa de Ciutats Educadores de les Comarques Gironines.

Programa de la I Setmana de la Ciutat Educadora:

dilluns, 28 novembre	<p><b>18:00h: Inauguració de la Primera Setmana de la Ciutat Educadora i de l'exposició "Accions Locals, Valors Globals"</b></p> <p>Lloc: Casa de Cultura (plaça de l'Hospital, 6)</p> <p>"Accions Locals, Valors Globals" és una exposició itinerant de l'Associació Internacional de Ciutats Educadores per conèixer experiències de 13 ciutats d'arreu del món que estan compromeses amb els principis de la Carta de Ciutats Educadores.</p> <p><b>18:30: Itinerari seguint escultures de la ciutat i actuació musical al teatre de l'escola La Salle</b></p> <p>Aquesta és una activitat organitzada pel Consell Municipal d'Educació, en col·laboració amb Amics de la UNESCO i l'escola La Salle</p> <p><u><a href="mailto:caseta@ajgirona.cat">Cal inscripció prèvia al 972 22 18 66 o caseta@ajgirona.cat</a></u></p> <p>Sortida: davant la Casa de Cultura</p>
----------------------	--

dimarts, 29 novembre	<p><b>9:30h: I Trobada de Ciutats Educadores de les comarques gironines:</b></p> <p><b>Banyoles, Figueres, Girona, Olot, Palafrugell, Palamós, Salt, Santa Coloma de Farners</b>, les 8 ciutats de les comarques gironines membres de l'Associació Internacional de Ciutats Educadores (AICE), signen el Compromís per potenciar la Ciutat Educadora a les nostres comarques</p> <p>Lloc: Ajuntament de Girona</p> <p><b>18 a 20h: Taller de famílies: debat entorn al model d'escolarització a la ciutat</b> (grup de treball tancat)</p> <p>Taller participatiu en el marc del "Procés deliberatiu entorn a la planificació educativa a la ciutat de Girona: per a un model d'escolarització més equitatiu en l'accés i en el resultat".</p> <p>Lloc: Centre Cívic Barri Vell (Cort Reial, 7)</p> <p><b>19h: Acte de constitució Consell de la Formació Professional i Ocupacional</b></p> <p>La creació d'aquest consell forma part de les actuacions per impulsar i fer de la ciutat de Girona una Ciutat Educadora, en el sentit que es dota a la ciutat d'un espai de participació per promoure la transversalitat i el treball en xarxa entre tots els agents implicats en la formació professional i l'ocupació. Hi estan convocats els seus membres, i convidats a assistir-hi tots els ciutadans i ciutadanes que ho desitgin.</p> <p>Lloc: Servei Municipal d'Ocupació (Narcís Xifra i Masmitjà, 43)</p>
----------------------	---

<p>dimecres, 30 novembre</p> <p><b>DIA INTERNACIONAL DE LA CIUTAT EDUCADORA</b></p>	<p><b><u>18:30: Acte de celebració del Dia Internacional de la Ciutat Educadora</u></b></p> <p><b>1a part:</b></p> <p><b>Inici de curs del Consell Infants i presa possessió nous consellers i conselleres</b></p> <p>La Ciutat Educadora fomenta la participació ciutadana des d'una perspectiva crítica i responsable. Aquest acte es planteja per marcar l'inici de l'activitat del Consell d'Infants per aquest curs i la presa de possessió del càrrec dels nous consellers i conselleres.</p> <p><b>2a part:</b></p> <ul style="list-style-type: none"> <li>▪ <b>Parlament: Què és una Ciutat Amiga de la Infància? i lliurament a la ciutat de Girona del distintiu Ciutat Amiga de la Infància</b>, a càrrec de Jaume Gazquez, vocal d'UNICEF Catalunya. La ciutat de Girona ha rebut recentment el Segell de Ciutat Amiga de la Infància, una distinció que atorga UNICEF a les ciutats que tenen com a compromís desenvolupar polítiques avançades d'infància i fomentar els drets dels infants.</li> <li>▪ <b>Lectura del manifest pel Dia Internacional de la Ciutat Educadora</b></li> </ul> <p>Lloc: Teatre Municipal</p>
---	---

<p>dijous 1, desembre</p>	<p><b>15 a 17h: Taller de docents: debat entorn al model d'escolarització a la ciutat</b> (Grup de treball tancat)</p> <p>Taller participatiu en el marc del <i>Procés deliberatiu entorn a la planificació educativa a la ciutat de Girona: per a un model d'escolarització més equitatiu en l'accés i en el resultat.</i></p> <p>Lloc: Casa de Cultura (plaça de l'Hospital, 6)</p> <p><b>18:00h: 4a Jornada Lluís M. De Puig:</b></p> <p style="text-align: center;"><b>Ciutat - Educació - Democràcia Local</b></p> <p>Intervencions:</p> <ul style="list-style-type: none"> <li>→ <b>Respecte, diàleg i interacció a nivell local: fem prou? Fem més?</b>, a càrrec de <b>Xavier Serra Besalú</b>, professor de filosofia i articulista.</li> <li>→ <b>Educar en els Drets Humans</b>, a càrrec de <b>Irene de Puig Oliver</b>, professora de filosofia</li> <li>→ Conferència: <b>Ciutat Educadora i governança local</b>, a càrrec d'<b>Angel Castiñeira</b>, Doctor en Filosofia i Ciències de l'Educació, director i professor titular del Departament de Ciències Socials d'ESADE i director de la Càtedra Lideratges i Governança Democràtica d'ESADE Business School</li> <li>→ <b>La Girona educadora i el Premi d'Europa</b>, a càrrec d'<b>Isabel Muradàs</b>, tinenta d'alcalde d'Educació i Esports de l'Ajuntament de Girona</li> </ul> <p>Lloc: Centre Cívic Barri Vell (Cort Reial, 7)</p>
<p>divendres, 2 desembre</p>	<p><b>Els centres educatius de Girona i la Ciutat Educadora</b></p> <p>Es convida els centres educatius de la ciutat a dedicar un petit espai durant aquest matí per parlar de Ciutat Educadora i Girona. Es proposa el visionat d'un petit vídeo de 5 min. i aportacions d'idees, compromisos, propostes dels alumnes vers la Ciutat Educadora.</p> <p>Lloc: a cada centre educatiu de la ciutat</p>

## 1.9. Recursos humans i pressupost

El Servei d'Educació té adscrites un total de 101 persones de diferents categories i especialitats per cobrir les necessitats del servei.

No hi ha cap variació del nombre de personal adscrit respecte de l'any anterior.

## Pressupost

Personal	Despesa corrent	Transferències a tercers	Inversions	Total €
3.829.393	3.164.735	697.830	100.000	7.791.958

## 1.10. Educació musical de Girona

### 1.10.1. Introducció

#### Organisme Autònom Local d'Educació Musical (OALEMG)

La funció de l'OALEMG és gestionar les activitats relatives a promoció, foment i difusió de les manifestacions i ensenyaments artístics musicals del camp no professional que promou l'Ajuntament de Girona, així com el de gestionar el centre educatiu Escola Municipal de Música de Girona i tots aquells altres centres i serveis que es vagin definint.

#### Escola Municipal de Música (EMM)

L'Escola Municipal de Música és un servei educatiu que es posa a disposició de tots els ciutadans i ciutadanes de Girona que tinguin interès a desenvolupar la seva formació musical.

### 1.10.2. Usuaris

#### Programes formatius

- Sensibilització: Programa de dos anys de durada adreçat a l'alumnat de 5 i 6 anys, basat en la pràctica de la cançó i el moviment.
- Formació bàsica: En aquest programa la pràctica instrumental individual i en grup i la pràctica coral és l'eix de l'aprenentatge musical. Aquesta formació es complementa amb l'aprenentatge del llenguatge musical.
- Música a Mida: Programa pensat per a joves i adults amb la pràctica instrumental com a eix. Ofereix diverses d'assignatures optatives, de durada trimestral o anual, per tal que l'alumnat pugui adequar el seu currículum d'estudis musicals als seus propis interessos i aptituds.

#### Activitats de curs

Durant tot el curs s'han realitzat un total de :

- 46 audicions instrumentals.
- 10 concerts de conjunts orquestrals i de conjunts instrumentals.
- 10 concerts corals

Aquests concerts i audicions s'han realitzat a diferents llocs de la ciutat: Auditori-Palau de Congressos, CC La Mercè, Fundació Ramon Noguera, Biblioteca Carles Rahola, Museu d'Art, Auditori Miquel Martí i Pol i la pròpia Escola Municipal de Música.

## Dia concertant

El 20 de febrer va ser un dia ple de concerts realitzats al Centre Cultural La Mercè i a l'Auditori Miquel Martí i Pol

- 11:00h: Els grups de sensibilització de l'escola van fer una cantata de la compositora Mariona Vila, "En Patufet", amb l'adaptació del conte de Carme Callol. La direcció musical va anar a càrrec de la Fina Sirvent amb l'ajuda de les professores de sensibilització Jana Boadas, Montse Frigoler i Almudena Jambrina. Al piano, la Montse Frigoler, i a l'oboè, l'Almudena Jambrina. La narració la va fer la mare d'un nen participant, la Natàlia Donato. També hi van participar en Marc Piqué i en Pau Ferrer, que va presentar la cantata.
- 16:00h. L'orquestra de vent juvenil Britten i el combo Folk dirigits per l'Enric Masriera van oferir un programa basat en danses de diferents països.
- 17:30h. L'orquestra de corda juvenil Béla Bartók i l'orquestra de vent infantil Allegretto, dirigits per Joan Alfaras i David Canet respectivament, van oferir un programa amb obres d'Elgar, Sibelius, Beethoven, Purcell i la Suite Finisterre composta per Joan Alfaras.
- 19:00h. L'orquestra Stringjunts i els combos Jazz i jove van oferir un programa ben divers:
  - l'Stringjunts dirigits per en Pau Ferrer va interpretar sis peces: tres cançons populars franceses; *Pirates del Carib*, *Strangers in the night* i *Rock around the clock*.
  - El combo Jazz dirigit per l'Enric Canada va tocar grans clàssics del jazz: Blue Seven de Sonny Rollins; *Mercy, Mercy* de Joseph Zawinul; *Riffin Around* de Mike Steinel; i *Milestones* de Miles Davis.
  - El combo jove dirigit per en Pere Coma va portar el repertori més modern: *Rather Be* de Clean Bandit; *The look of love* de Burt Bacharach; *Moondance* de Van Morrison; i *C Jam Blues* de D. Ellington.
- 18:00h. Els grups de flautes de bec i guitarres es varen trobar a l'Auditori Miquel Martí i Pol. Els grups de guitarres dirigits per l'Emma Tura van interpretar peces tradicionals i de famosos guitarristes, i els grups de flautes de bec dirigits per la Rosa Corella van tocar una selecció de peces clàssiques i alguna sorpresa més moderna.

## Projecte Montsalvatge

El projecte s'ha realitzat a l'escola Santa Eugènia per afavorir la cohesió social, la igualtat d'oportunitats i l'equitat educativa posant l'accent en la millora del rendiment i l'èxit escolar.

La coordinació dels professors ha anat a càrrec de la Rosa Corella, i la coordinadora de l'escola ha estat la professora Anna Agudo, mestre de música del mateix centre.

Aquest curs s'han realitzat les següents activitats: 22 de desembre: Concert coral al C.C. La Mercè; 18 de març: 3r concert de barri a l'Espai Marfà; 24 de maig Tots Junts a Cantar, i el 14 de juny el concert de final de curs a l'Auditori-Palau de Congressos..

## Aportació al Projecte Art Integral de l'Escola Àgora

El mes de gener del 2016 l'EMM va començar una col·laboració amb l'Escola Mare de Déu del Mont (actualment amb el nom d'escola Àgora). Dins d'"Art Integral", aquesta escola de Primària està desenvolupant un projecte que pretén educar donant molta importància a les diferents arts. L'aportació de l'EMM es concreta en la realització d'una classe de cant coral a l'alumnat de 2n de primària un dia a la setmana, per enfortir l'aprenentatge musical i també reforçar la lectoescriptura. En el curs 2016-17 s'ha continuat amb aquesta aportació amb la voluntat que tingui continuïtat.

### Concert de la Coral Farinera a la Basílica de Castelló d'Empúries

El 22 de maig, la Coral Farinera va participar a la missa de la Basílica de Castelló l'Empúries.

### Les veus de la Natura

El 23 de maig, l'Auditori-Palau de Congressos va obrir les seves portes i els alumnes de cant coral de l'escola van interpretar el muntatge musical de les veus de la natura, acompanyats pels professors de l'escola i dirigits per l'Imma Pascual, en Pau Ferrer i la Jana Boadas.

### Concert a la Fundació Ramon Noguera

El concert va tenir lloc el 20 de juny i va anar a càrrec del grups d'oboès, els conjunts de guitarres i l'Stringjunts que van presentar un passeig musical amb obres de diferents estils (barroc, clàssic, romàntic, s. XX, jazz...). La vetllada va acabar amb una copa de cava per acomiadar el curs.

### "Viento en popa a toda vela"

El 21 de juny al Centre Cultural La Mercè, dins els actes del Dia Internacional de la Música les orquestres de vent van oferir un concert molt amè i entretingut, interpretant obres de Mussorsgky, Elgar, Elthon Jony, H. Zimmer, entre d'altres.

### Jornades de formació per a docents de música

Les jornades adreçades a professorat de música de Primària, Secundària i d'escoles de música, es van realitzar el 4, 5 i 6 de juliol a l'Espai Marfà.

Les jornades han proposat diferents itineraris segons el perfil professional dels docents i han ofert diferents activitats i tallers: gravació musical, el ritme al cos, la veu cantada, el rap a les aules, soundpainting, la glosa com a recurs educatiu, música i matemàtiques, dalcroze, drum circle, crecer cantando!

### Audicions instrumentals

Tots els instrumentistes van tocar com a mínim dos cops individualment en les audicions instrumentals que es van realitzar a l'auditori i l'aula 4 de l'EMM i a la Biblioteca Carles Rahola. Aquestes audicions van tenir diferents formats i es van realitzar a finals de maig i desembre.

### Concert coral de Nadal

El 21 de desembre els cors de formació bàsica i avançada van cantar a l'Auditori de la Mercè, dirigits per l'Imma Pascual amb l'ajuda dels professors de cant coral Pau Ferrer i Jana Boadas, acompanyats pels professors de l'escola: Marc Piqué al piano, Esteve Zulet a la flauta i Enric Masriera al clarinet van interpretar la cantata *December nights, december lights*.

## Activitats extraordinàries

Durant l'any s'han efectuat diverses activitats extraordinàries no programades però molt enriquidores per l'alumnat:

## II trobada orquestral al teatre de Llagostera

El 6 de febrer l'Orquestra de corda infantil Pizzicato va participar juntament amb l'Orquestra Pinxoflin's d'Arenys de Mar i l'Orquestra de Llagostera en un trobada orquestral.

Es van preparar peces conjuntes durant tot el matí i entre tots varen improvisar un rap. La participació dels nens i la rebuda per part de l'escola de Llagostera va ser excel·lent. També varen gaudir una estona d'esmorzar i esbarjo que va preparar el Casino de Llagostera.

Al final del matí es van entregar diplomes a tots els participants i es va fer el concert.

## XV flautada a Sta. Coloma de Farners

La trobada va tenir lloc el 19 de març hi van participar els alumnes flautistes de l'Escola Municipal de Música de Girona juntament amb altres flautistes d'arreu.

## Trobada de fagots de Catalunya al Conservatori Superior del Liceu

2 d'abril: Ja fa 8 anys que es realitzen activitats per tocar en petits grups, fer classes amb altres professors, conèixer més coses de l'instrument, etc. Aquest any el repertori del concert va ser d'òperes, de manera que des dels més petits (1r de grau elemental) fins als més grans (de grau professional) van tocar àries o temes de les òperes més conegudes.

## 3a Contrabaixada al centre d'Arts Escèniques el Canal de Salt

10 d'abril: Hi van participar més de 40 contrabaixistes de diferents escoles de les comarques de Girona i els professors Stanislava Ivanova, Joan Bosacoma, Pere Coma, Felipe H. Contreras, Christoph Rahn i Albert Prat.

## XV Cicle d'Escoles de Música, dins el marc de "Girona, Temps de flors"

7 i 8 de maig: Aquest any els concerts han sigut en un nou emplaçament als jardins del Museu d'Art de Girona. El diumenge a causa de la pluja es va buscar un lloc alternatiu i finalment van ser al Centre cultural la Mercè.

Escoles participants: Escola Santa Eugènia, Projecte Montsalvatge, Escola Municipal de Música de Banyoles, Aula Musical, Escola de Música del Gironès, Escola Municipal de Música de Girona i Escola Municipal de Música de Granollers, Escola Municipal de Música de Besalú, Clau de Faula, Escola Municipal de Música de Vidreres, Escola de Música de Sant Gregori, i Escola de Musica Sol de Solfa.

## Música a les Nits als Museus

21 de maig: La Casa Masó va ser l'escenari de l'actuació del quartet de flautes travesseres sota la direcció d'Irene Ferrer. El Quartet de flautes travesseres de l'escola integrat per Martí Rodríguez, Mariona Castillo, Paula Gimbernat i Berta Masnou van interpretar obres de Telemann, Corelli, Haendel, Schubert i J. Haydn.

## El Festivalot

8 de maig: El combo de Jazz i el combo Jove van interpretar un repertori fresc i amb molt de ritme a la Rambla de Girona.

Sanjosex va preparar el seu últim disc, *Festival*, amb un format especial que va encantar a grans i petits. Acompanyat del cor Geriona infantil ens va fer cantar a ple pulmó temes que repassen tota la seva trajectòria com *Temps i rellotge*, *Polvorons amb mel* o *Et menjaria a petons*.

### Festival Simfònic

14 de juny: Les orquestres de corda de l'escola van oferir un concert al Museu d'Art de Girona. El concert, programat dins del festival simfònic que ofereix 80 concerts simultanis arreu de Catalunya, va ser un èxit en un espai molt especial com és la sala gran dels retaules del museu d'art on les obres barroques de Vivaldi i Bach van tenir un escenari perfecte. Els nois i noies lluíen la samarreta del festival simfònic i van presentar les obres.

L'orquestra Pizzicato va oferir una sèrie de peces en toc d'humor, i l'orquestra Béla Bàrtok va tocar per primer cop un concert amb solista: va ser el concert en Sol M de Vivaldi amb la Magalí Soler (violí) i la Berta Espinosa que van tocar amb gran seguretat i correcció amb un gran èxit de públic.

### Dia Internacional de la Música

21 de juny: Al C.C. de La Mercè dins els actes del Dia Internacional de la Música les orquestres de vent van oferir un concert molt amè i entretingut, interpretant obres de Mussorgsky, Elgar, E. John, H. Zimmer, entre d'altres.

### Concert al Museu d'Art de Girona per Santa Cecília patrona dels músics

El passat diumenge 20 de novembre diverses formacions d'alumnes de l'escola de música, van participar en un concert al Museu d'Art de Girona, un quartet de corda, grups de cambra, flautes, guitarristes i un grup de trombons; van interpretar obres barroques, renaixentistes i modernes davant de les obres d'art de diverses èpoques, de temàtiques musicals. El públic va gaudir de les obres i del petit tast musical. Una experiència molt maca pels alumnes de l'escola.

## Activitats de les corals Geriona

### Concert de la Geriona, Geriona Juvenil amb l'orquestra de Girona i el cor Lutiana

El cor Geriona i Geriona Juvenil van cantar amb l'orquestra de Girona i el cor Lutiana sota la direcció de Xavier Puig el 4 de març a l'Auditori de Girona. A la primera part van actuar els dos cors i orquestra interpretant un recull de les *Folk Songs of the Four Seasons* de Ralph Vaughan Williams i a la segona part el Cor Geriona va actuar amb l'Orquestra de Girona amb un espectacle coreogràfic-musical dels millors musicals de la història!

### Concert de la Geriona Infantil i Juvenil al Monestir de Santa Maria de Ripoll

El concert va ser organitzat pel Consistori Infantil de Ripoll el 12 de juny a benefici de l'Associació de Nens amb Càncer AFANOC. El concert va ser presentat pel mateix alcalde de Ripoll hi va assistir una gran part del consistori. L'entorn mil·lenari va inspirar les dues corals amb unes interpretacions molt emocionants, que van rebre càlida acollida per part del públic de Ripoll.

## Jornada de treball a Can Sans de Fellines de Viladasens

Les Corals Geriona Infantil i Juvenil i el Cor Geriona van dur a terme una intensa jornada de treball el 12 de novembre a la Casa Can Sans de Fellines de Viladasens. Van treballar conjuntament el repertori per a les properes actuacions el dia 23 de desembre a l'Auditori Palau de Congressos de Girona i el dia 7 de gener al Teatre de Salt. Va ser una jornada molt productiva, plena de música i emocions.

## Verkami per col·laborar en el tercer disc de les Geriona

A l'octubre es va obrir un verkami per col·laborar en la gravació del tercer disc de les Geriona *Nadal a veus*. El disc inclou des de peces tradicionals i conegudes (com *Santa Claus* o *Les dotze van tocant*) fins a temes més moderns (com ara *Last Christmas*).

## Enregistrament del CD a Aiguaviva

El dia 8 d'octubre va ser enregistrat un CD als estudis 44.1 i produït per Xavi Molina, amb arranjaments de Glòria Garcés i Nito Figueras entre d'altres, i la col·laboració dels següents grans músics i professionals: Rubén Berenjena, Enric Canada, Yolanda Fernández, Nito Figueras, Vladimir Kunca, Pere Martínez, Marc Piqué, Daniel Regincós, Elisenda Torramilans.

El repertori del disc constarà de les següents cançons:

*El desembre congelat*  
*Dotze van tocant*  
*Santa Claus is coming*  
*Selecció de Nadal*  
*Nadal blanc*  
*Last Christmas*  
*Hark! Are the bells*  
*Mid Winter Carol* (col·laboració amb Cor Geriona Infantil)  
*Popurri*  
*The fist Noël*  
*Noi de la mare* (col·laboració amb Cor Geriona Juvenil)  
*Adeste Fideles*  
*El Cant dels Ocells* (de "El nostre Nadal", versió 1961)

## Presentació del disc "Nadal a Veus" a l'Auditori

El 23 de desembre es va fer una presentació del nou disc de la Geriona. La revista digital *La Tornada* va publicar la notícia.

## Activitats a través del centre de recursos educatius de Girona adreçades a les escoles de la ciutat

### XIX edició del Tots junts a cantar

#### **24 de Maig:** Tots junts a cantar

L'Auditori Palau de congressos va aplegar més de 1000 nens de 20 escoles de Girona, Salt, Fornells i Aiguaviva.

Aquest any la cantata del "Petit príncep" escrita pel compositor Ricard Jimeno amb poemes de Jordi Enjuanes va ser un èxit. La direcció musical va ser a càrrec de l'Oriol Castanyer. Professors i alumnes

de l'EMM es van encarregar de la part musical. Aquesta activitat ha estat valorada per set escoles amb una nota mitjana de 9.

Cicle d'audicions a l'aula

**14 i 15 de març:** S'han realitzat dues sessions amb el violí i el violoncel. Aquesta activitat ha estat valorada per l'escola amb una nota de 10

Centre	Responsable	Curs	Grups	Alumnes
Escola Migdia	Núria Niell Casamort	1r Primària	2	51

---

Tallers de primària

El 14 de març es va realitzar el taller de vent metall

Centre	Responsable	Curs	Grups	Alumnes
Escola Verd	Montse Girbal	2n Primària	1	24

---

## Aula Oberta. XVII edició

Enguany s'ha realitzat a la Biblioteca Carles Rahola, amb qui s'ha acordat oferir per a cada sessió cinc places gratuïtes per usuaris de la Biblioteca. El nombre de participants ha estat de 73 alumnes inscrits i 17 alumnes convidats per la Biblioteca, i la mitjana d'alumnat per sessió ha estat de 63 alumnes.

## Dades específiques curs 2015-2016

(les dades corresponen a data de novembre 2016)

Usuaris / Programes Formatius

### Gènere

Curs	Nois	Noies	Total	% Diferencial respecte any anterior
2015-2016	221	375	596	▼ 0,34%
2014-2015	235	362	597	▲ 3,10%
2013-2014	241	338	579	▼ 2,85%
2012-2013	258	338	596	▼ 6,44%
2011-2012	282	355	637	▲ 3,24%

### Edat

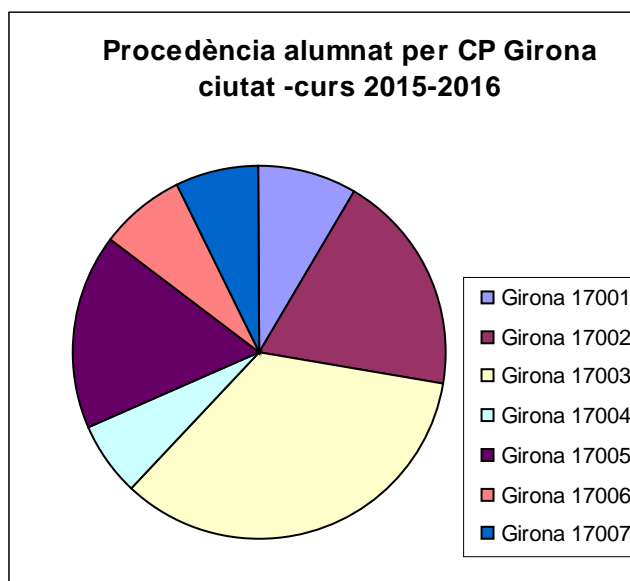
Curs	Menys de 14	De 15 a 24	De 25 a 29	De 26 a 35	De 30 a 39	De 36 a 65	Més de 40	Més de 65
2015-2016	385	60	7		6		137	
2014-2015	394	53	3	4			143	
2013-2014	361	73	2		10		133	
2012-2013	384	38		7		132		35
2011-2012	393	59		28		118		39

### Procedència de l'alumnat de l'EMM per Zona

Curs	Fora de Girona província	Resta de Girona província	Girona ciutat	Total
2015-2016	4	53	538	595
2014-2015	5	54	538	597
2013-2014	5	50	525	579
2012-2013	3	62	531	596
2011-2012	12	75	550	637

**Procedència de l'alumnat de l'EMM per codi postal de la ciutat de Girona**

Curs	2015-2016		2014-2015		2013-2014		2012-2013		2011-2012	
	Alumnat	% s/Total Girona	Alumnat	% s/Total Girona	Alumnat	% s/Total Girona	Alumnat	% s/Total Girona	Alumnat	% s/Total Girona
Girona 17001	47	8,74	44	8,22	42	8,00	44	8,29	43	7,82
Girona 17002	102	18,96	97	18,13	97	18,48	88	16,57	88	16,00
Girona 17003	185	34,39	177	33,08	168	32,00	165	31,07	175	31,82
Girona 17004	34	6,32	37	6,92	37	7,05	35	6,59	39	7,09
Girona 17005	91	16,91	96	17,94	99	18,86	106	19,96	110	20,00
Girona 17006	40	7,43	37	6,92	33	6,29	34	6,40	37	6,73
Girona 17007	39	7,25	47	8,79	49	9,33	59	11,11	58	10,55
<b>Girona ciutat</b>	<b>538</b>		<b>535</b>		<b>525</b>		<b>531</b>		<b>550</b>	



**Percentatge d'ocupació: % derivat del nombre de places ocupades en relació al nombre total de places**

	2015-2016			2014-2015			2013-2014			2012-2013			2011-2012		
	Places ofertades	Places ocupades	%	Places ofertades	Places ocupades	%	Places ofertades	Places ocupades	%	Places ofertades	Places ocupades	%	Places ofertades	Places ocupades	%
Sensibilització	80	81	101	80	80	100	80	80	100	10	10	100	10	10	100
Formació Bàsica	250	254	101,6	297	239	80	216	213	99	204	176	86,3	175	189	108
Formació Avançada	30	24	80	30	31	103	30	21	67	30	21	70	52	30	57,7
Música a Mida	30	24	80	70	25	36	170	107	63	170	121	71,2	135	111	82,2
Aula Iniciació													9	8	88,9
Aula Oberta	100	58	58	100	57	57	100	59	59	100	57	57	100	60	60
Grups, conjunts...															
C. Geriona Infantil	40	38	95	40	36	90	40	36	90	40	42	105	40	38	95
C. Geriona Juvenil	35	27	77	35	34	97	30	21	70	30	16	53,3	30	18	60
Cor Geriona*	30	17	57	30	14	47									
C. Adults	40	49	122	40	48	120	40	45	113	40	45	113	40	40	103
Girona Banda Band							60	0	0	60	46	76,7	60	65	98,3
Grups instrumentals i veu	30	23	77	27	22	81	18	30	167	18	12	66,7			

\*La Coral Geriona Juvenil passa a ser el Cor Geriona i entremig es crea una nova Coral Geriona Juvenil d'edats compreses entre els 12 i 17 anys.



## 2. Esports

## 2.1. El Servei

El Servei Municipal d'Esports és el responsable del desplegament de les polítiques esportives municipals per fomentar i promoure la pràctica de l'activitat física i de l'esport en els seus diferents vessants esportius, tant a nivell individual com col·lectiu de la ciutadania.

D'acord amb el Pla de Govern de la Regidoria d'Esports 2015-2019, els objectius del Servei Municipal d'Esports es concreten en sis línies estratègiques, vinculades principalment a l'àmbit de les activitats, instal·lacions i de suport a les entitats:

- Incrementar les relacions amb el territori en l'àmbit esportiu, buscar sinèrgies i fer un ús més eficient dels equipaments municipals per ampliar i millorar l'oferta d'activitats i d'usos, a les entitats i a la ciutadania en general.
- Millorar i ampliar les relacions amb les entitats de l'àmbit esportiu, esportiu-educatiu, social i d'altres, amb la voluntat de fomentar la participació d'acord amb les línies i objectius estratègics de la política municipal esportiva i respondre millor a les necessitats i expectatives.
- Potenciar el treball i la coordinació transversal amb la resta de serveis i regidories, per optimitzar recursos, millorar processos i en definitiva, ser més eficients en la definició d'objectius i criteris.
- Revisar i millorar el model de gestió dels equipaments municipals.
- Liderar i impulsar, amb el conjunt d'entitats, la potenciació de l'esport base com una línia prioritària i la consolidació com un pilar bàsic en l'educació i element de cohesió social.
- Potenciar tant la comunicació interna com externa del servei per incrementar el valor de la pertinença.

### 2.1.1. Projectes destacats

- Hem tirat endavant el Mapa d'Instal·lacions i Equipaments Esportius del Municipi (MIEM), acompanyat d'una Reflexió Estratègica de l'Esport Local que inclou la visió de gènere sobre els equipaments i la pràctica esportiva a la nostra ciutat.
- El 2016 hem desplegat el pla d'accions de la Destinació de Turisme Esportiu i hem deixat enllestit el llançament de la campanya de comunicació internacional creant el catàleg de productes Girona Enjoy Sport i l'estratègia de xarxes socials adreçada als mercats exteriors de running i ciclisme.
- Hem començat a treballar en el pla estratègic del projecte Girona Ciutat de l'Esport Femení, que desplegarem a mitjans de 2017.
- La ciutat ha acollit més d'una trentena de curses i marxes populars. Destacar la 3a edició de la Cursa de la Dona, que va comptar amb més de 5.500 inscrites.
- S'ha completat la xarxa wifi a tots els pavellons esportius i camps de futbol municipals, per donar servei a les entitats i als usuaris/àries.
- Girona ha sigut, per primera vegada, seu del Mediterranean International Cup - 16 (MIC), un dels tornejos més importants de futbol base a àmbit estatal i internacional. Concretament va acollir la cerimònia d'inauguració i les finals del torneig a l'Estadi Municipal de Montilivi.
- Al llarg del 2016, la ciutat ha acollit esdeveniments esportius de gran renom, contribuint a reforçar la projecció de Girona com una ciutat on es gaudeix l'esport i de la Destinació de

Turisme Esportiu. Els més importants: la Volta” Ciclista a Catalunya, el Rally Costa Brava, el Trial Indoor Ciutat de Girona, la Trailwalker, la Pirinexus 360, MBT Girona, La Tramunbike, la GerunDona, el Campionat de Catalunya absolut de tennis, el Congrés de Judo Ciutat de Girona, el Campionat de Funky “Ciutat de Girona”, etc...

- Es va crear una nova convocatòria de subvencions dotada amb 4.100 € per fomentar la participació en les curses solidàries Trailwalker 2016 i Oncotrail 2016

## 2.2. Eix d'activitats

El Servei Municipal d'Esports de l'Ajuntament de Girona, amb l'objectiu d'apropar l'activitat física i l'esport a tota la ciutadania, porta a terme diferents projectes:

- Activitats físicoesportives, activitats aquàtiques, i activitats d'estiu: aquests tres projectes d'activitats dirigides volen apropar i garantir l'accés a la pràctica físicoesportiva a tota la ciutadania.
- Fem ciutat... fem esport!, compost per dos subprojectes:
  - Activa't tot l'any
  - Posa't a córrer!
- Lligues d'Esport de Lleure Intermunicipals
- Recursos Educatius, treball transversal amb l'Àrea d'Educació
- Comunicació: web, facebook i twitter

### 2.2.1. Activitats físicoesportives

Les activitats que s'inclouen en aquest projecte es porten a terme a les instal·lacions centrals (pavellons municipals de Palau, Santa Eugènia, Fontajau i Pont Major), a les instal·lacions esportives dels centres escolars Verd, Bruguera i Pla, així com en altres espais: el CREC de Sant Daniel, el local social de Germans-Sàbat Taialà, el Centre Cívic Barri Vell – Mercadal, l'Espai Marfà i la Zona Esportiva de la Devesa, durant el període d'octubre a maig/juny.

El projecte d'activitats físicoesportives (conjuntament amb el projecte d'activitats aquàtiques i el projecte d'estiu) té com a objectiu principal acostar la pràctica de l'activitat física i l'esport a tota la ciutadania.

Quadre resum de les activitats físicoesportives segons a qui va adreçada, el tipus i la instal·lació:

#### Activitats físicoesportives

Adreçat a	Activitat	Instal·lació
Infants i joves	Escola de tennis	Zona esportiva de la Devesa
	Esquena sana	Pavelló de santa. Eugènia
Adults i gent gran	Activitat física terapèutica	Centre cívic Pont Major
		Pavelló Pont Major
	loga	Pavelló Girona-Fontajau

		CREC de Sant Daniel
		Escola Verd
	Activitat física de manteniment	Escola Bruguera
		Escola Pla
		Pavelló Girona-Fontajau
	Pilates	Escola Pla
		Centre Cívic Barri Vella - Mercadal
Adults	Escola de tennis	Zona esportiva de la devesa
		Pavelló de Palau
	Manteniment training, tò i gac	Pavelló Girona-Fontajau
		Espai Marfà
	Manteniment training, tò, gac i aerotò	Pavelló de Palau
		Pavelló de Palau
	Aerotò	Pavelló Girona-Fontajau
		Escola Pla
	Zumba	Pavelló Girona-Fontajau
		Pavelló de Palau
		Pavelló de Santa Eugènia
Gent gran	Gimnàstica dolça	Pavelló Girona-Fontajau
		Germans Sàbat-Taijà
	Activitat física de manteniment	Escola Verd

Es valora positivament el resultat de les inscripcions per l'alt grau d'ocupació (oferta/demanda).

#### **Nombre d'inscripcions per franges d'edat**

Edat	De 0-2	De 3-9	De 10-16	De 17-64	Més de 65
	0	12	45	683	279
<b>Total</b>					<b>1.019</b>

#### **Nombre d'inscripcions per procedència**

Procedència	Girona ciutat	Altres poblacions
	89,40%	10,60%

**Nombre d'inscripcions per gènere**

	Dones	Homes
	88,32%	11,68%

	2015	2016	Diferencial
Places ofertes	1.262	1.196	-5,23%
Percentatge d'ocupació	85,66%	85,20%	-0,46%

Es valora positivament el resultat de les inscripcions per l'alt grau d'ocupació (oferta/demanda).

**Índex de satisfacció**

Índex de satisfacció del servei Nota mitjana (0-10)	2015	2016	Diferencial
Instal·lacions centrals	7,37	8,52	+1,15%
Activitats en centres escolars	7,62	7,9	+0,28%

**Usuaris/àries en pavellons municipals**

	Pavelló Palau	Pavelló Santa Eugènia	Pavelló Fontajau	Zona Esportiva Devesa	Pavelló Pont Major	Total
Escola Esportiva Tennis	-	-	-	82	-	82
Manteniment <i>training</i> , tò i GAC	80	-	41	-	-	121
Aerotò	12	-	29	-	-	41
Pilates	-	-	77	-	-	77
loga adults	-	-	18	-	-	18
Gimnàstica dolça	86	40	54	-	-	180
Esquena Sana	-	16	-	-	-	16
loga gent gran	-	-	62	-	-	62
Activitat física terapèutica	-	-	-	-	11	11
Manteniment <i>training</i> , tò, gac i aerotò	26	-	-	-	-	26
<b>Total</b>	<b>204</b>	<b>56</b>	<b>281</b>	<b>82</b>	<b>11</b>	<b>634</b>

**Inscripcions activitats per adults**

	CC Barri Vell-Mercadal	Espai Marfà	Escola Pla	Escola Bruguera	Escola Verd	G. S. Taialà	St. Daniel	Total
Activitats per adults	60	35	154	45	60	28	15	397
Total	60	35	154	45	60	28	15	397

**2.2.2. Activitats aquàtiques**

Aquest projecte d'activitats en el medi aquàtic es porten a terme en les piscines municipals de Santa Eugènia – Can Gibert del Pla i de Palau, durant el període d'octubre a maig. Estan adreçades a les diferents franges d'edat: nadons (a partir de 6 mesos), infants, joves, adults i gent gran.

Dins d'aquest projecte s'engloba el programa de natació escolar adreçat a les AMPA i escoles bressol, escoles d'educació infantil i primària.

**Activitats aquàtiques segons a qui va adreçada i el tipus i la instal·lació**

Destinatari	Activitat	Equipament – Piscina Municipal
Embarassades	Activitat aquàtica preparat	Sta. Eugènia - Can Gibert del Pla
Nadons	Activitat aquàtica per a nadons	Sta. Eugènia - Can Gibert del Pla
Infants	Familiarització al medi aquàtic per a infants de 3 anys	Palau i Sta. Eugènia - Can Gibert del Pla
	Familiarització al medi aquàtic per a infants de 4 a 5 anys	Palau i Sta. Eugènia - Can Gibert del Pla
	Iniciació al medi aquàtic per a infants de 6 a 7 anys	Palau i Sta. Eugènia - Can Gibert del Pla
	Perfeccionament al medi aquàtic per a infants de 6 a 7 anys	Palau i Sta. Eugènia - Can Gibert del Pla
	Iniciació al medi aquàtic per a infants de 8 a 10 anys	Palau i Sta. Eugènia - Can Gibert del Pla
	Perfeccionament al medi aquàtic per a infants de 8 a 10 anys	Palau i Sta. Eugènia - Can Gibert del Pla
Joves	Escola aquàtica 1 d'11 a 13 anys	Palau i Sta. Eugènia - Can Gibert del Pla
	Escola aquàtica 2 de 14 a 17 anys	Palau i Sta. Eugènia - Can Gibert del Pla
	Curs iniciació	Palau i Sta. Eugènia - Can Gibert del Pla
	Curs intermedi	Palau i Sta. Eugènia - Can Gibert del Pla
Adults	Curs perfeccionament	Palau i Sta. Eugènia - Can Gibert del Pla
	Clínic de natació	Palau i Sta. Eugènia - Can Gibert del Pla
	Aquafitness adults	Palau i Sta. Eugènia - Can Gibert del Pla
	Activitat aquàtica terapèutica	Sta. Eugènia - Can Gibert del Pla
	Aquatrainig	Sta. Eugènia - Can Gibert del Pla
Gent gran	Hidrogimnàstica gent gran	Palau i Sta. Eugènia - Can Gibert del Pla

Curs iniciació

Palau

**Inscripcions activitats aquàtiques per franges d'edat**

Edat	De 0-2	De 3-9	De 10-16	De 17-64	Més de 65
	76	374	138	315	151
<b>Total</b>	<b>76</b>	<b>374</b>	<b>138</b>	<b>315</b>	<b>151</b>

**Inscripcions activitats aquàtiques segons població de procedència**

Girona ciutat	Altres poblacions
81,48%	18,52%

**Inscripcions activitats aquàtiques segons gènere**

Dones	Homes
69,14%	30,86%

**Evolució de l'ocupació de places**

	2015	2016	Diferencial
Places ofertes	1.283	1.321	+2,96%
Percentatge d'ocupació	86,13%	85,84%	-0,29%

Es valora positivament el resultat de les inscripcions per l'alt grau d'ocupació (oferta/demanda).

**Índex de satisfacció del servei**

Índex de satisfacció del servei Nota mitjana (0-10)	2015	2016	Diferencial
Activitats aquàtiques	7,87	7,25	-0,62%
Natació escolar	8,5	8,4	-0,1%

**Usuaris/àries en curssets i activitats**

Usuaris/àries en curssets i activitats	Piscina Palau	Piscina Can Gibert	Total
Cursets nens/es	292	317	609
Escola Aquàtica	30	30	60
Cursets Adults	148	176	324
Cursets Gent Gran	88	53	141
<b>Total</b>	<b>558</b>	<b>576</b>	<b>1.134</b>

**Usuaris/àries en cursets i activitats infantils**

Detall d'usuaris/àries	Natació Escolar	Piscina Palau	Piscina Can Gibert	Total
Bressol		-	-	-
Infantil		14	61	75
Primària		118	151	269
<b>Total</b>		<b>132</b>	<b>212</b>	<b>344</b>

**2.2.3. Activitats d'estiu**

Aquesta projecte consta d'activitats aquàtiques que es porten a terme a les piscines municipals de Palau i Santa Eugènia – Can Gibert del Pla, i de l'Estiu Actiu (ioga, pilates i aerotò) que es realitzen al Pavelló Municipal Girona – Fontajau.

Aquestes activitats es realitzen durant el mesos de juny, juliol i setembre.

**Usuaris/àries activitats d'estiu per franges d'edat**

De 0-3	De 4-10	De 11-17	De 18-64	Més de 65	Total
<b>40</b>	<b>182</b>	<b>38</b>	<b>204</b>	<b>44</b>	<b>508</b>

**Usuaris/àries activitats d'estiu per franges d'edat**

Girona ciutat	Altres poblacions
83,86%	16,14%

**Usuaris/àries activitats d'estiu per gènere**

Dones	Homes
71,26%	28,74%

**Places ofertes i ocupació de les activitats d'estiu**

	2011	2012	2013	2014	2015	2016	% Diferencial 2015- 2016
Places ofertes	580	653	597	615	476	661	+38,86%
Percentatge d'ocupació	88,97%	66,62%	90,53%	80,65%	78,55%	76,85%	-1,70%

**Índex de satisfacció de les activitats d'estiu**

Índex de satisfacció del servei Nota mitjana (0-10)	2011	2012	2013	2014	2015	2016	% Diferencial 2015- 2016
Activitats aquàtiques	7,36	7,81	7,89	7,90	7,60	7,25	-0,35%
Estiu actiu	8,00	8,30	8,51	8,60	8,50	7,98	-0,52%

**Nombre d'usuaris/àries a cada instal·lació esportiva**

Usuaris/àries	Piscina Palau	Piscina Can Gibert	Pavelló Fontajau	Total
Cursets nens/es	58	58	-	116
Escola aquàtica	70	74	-	144
Cursets adults	24	33	147	204
Cursets gent gran	24	20	-	44
Total	176	185	147	508

**2.2.4. Lligues d'Esport de Lleure Intermunicipals**

És una competició de lleure, de futbol sala i bàsquet, que es realitza en el període d'octubre a maig i està organitzada conjuntament amb els ajuntaments de Sant Julià de Ramis i Sarrià de Ter. La secretaria de les lligues va ser assumida per l'Ajuntament de Girona. Però a partir d'aquest curs s'ha acordat que serà itinerant. Les Lligues d'Esport de Lleure Intermunicipals corresponent al curs 2016-2017 les coordina l'Ajuntament de Sarrià de Ter.

**Participants en les Lligues d'Esport de Lleure Intermunicipals**

Usuaris/àries	Equips	Jugadors
Futbol Sala	13	116
Bàsquet	7	80
Total	20	196

**Participants en les Lligues d'Esport de Lleure Intermunicipals per gènere**

Dones	Homes
3 1,53%	193 98,47%

**Ocupació per equips**

Futbol Sala	2014	2015	2016	Diferencial
Places (equips)	20	15	20	+25%
Percentatge d'ocupació	80%	80,00%	100%	+20%

## 2.2.5. Recursos educatius

El Servei Municipal d'Esports participa amb la Caseta de la Devesa en el projecte Recursos Educatius, portant a terme els recursos de: Alimentació i activitat física, aquest organitzat conjuntament amb l'Equip Municipal de Promoció de la Salut de l'Ajuntament, i L'esport i els seus valors.

### Alimentació i activitat física

A partir d'un petit material a treballar pel docent, es realitza al centre escolar una xerrada pràctica i participativa per tècnics de les àrees d'Esport i Salut.

Els objectius són transmetre els beneficis tant d'una l'alimentació equilibrada com dels bons hàbits esportius per conscienciar a l'alumnat del problema actual de l'obesitat a la infància i dels aspectes negatius de l'abandonament de la pràctica esportiva que es dona en els nens i sobretot en les nenes en acabar la primària.

Durant el curs escolar 2015/2016 les escoles que varen participar són les següents:

#### **Escoles participants xerrada "Alimentació i activitat física"**

Centre	Grups	Alumnat
Escola Santa Eugènia	1	25
Escola Vila-Roja	1	18
Escola d'Educació Especial Font de l'Abella	1	32
Escola Domeny	2	50
Escola Cassià Costal	2	50
<b>Total</b>	<b>7</b>	<b>175</b>

### L'esport i els seus valors

Es realitza al centre escolar una xerrada pràctica i participativa per un tècnic del Servei Municipal d'Esports, amb el suport d'un esportista d'elit de la ciutat. El tècnic fa la part teòrica i l'esportista explica les seves vivències esportives tot relacionant-les amb el tema del recurs.

Els objectius del recurs són fomentar l'esport en edat escolar, transmetre els valors educatius de l'esport i poder-los aplicar a la vida diària.

#### **Escoles participants xerrada "L'esport i els seus valors"**

Centre	Grups	Alumnat
Escola Montjuïc	1	25
Escola Pla de Girona	2	51
Escola Dr. Masmitjà	3	78
Escola Sta. Eugènia	1	25
Escola Cassià Costal	2	50
Escola Mare de Deu del Mont	1	24
Escola Font del la Pólvora	1	23

Escola El Bosc de la Pabordia	2	50
Total	13	326

## 2.2.6. Fem ciutat... Fem Esport

El projecte Fem Ciutat... Fem Esport! 2016 té com un dels seus objectius posar a l'abast de tota la ciutadania un ampli ventall d'activitats esportives i d'aquesta manera poder potenciar totes les vessants de l'esport: l'oci, la salut, la recreació i la competició, al llarg de l'any.

Consta de dos subprojectes de caràcter anual: Activa't tot l'any! i Posa't a córrer!

### Activa't tot l'any!

Té com a finalitat programar activitats puntuals durant tot l'any, amb dos objectius:

1/ Programar activitats puntuals de gener a desembre, i així desestacionalitzar les activitats.

2/ "Potenciar el treball i la coordinació transversal amb la resta de serveis i regidories, per optimitzar recursos, millorar processos i en definitiva, ser més eficients en la definició d'objectius i criteris" d'acord amb la línia estratègica número 3.

L'Agenda Esportiva té com a objectiu recollir setmanalment totes les activitats esportives de la ciutat, tant les organitzades directament pel Servei Municipal d'Esports com les de les entitats de la ciutat, i així difondre-les i fomentar la pràctica de l'activitat físicoesportiva i l'esport, en les seves diferents vessants: esport salut, educació, lleure, recreació, competició...

Durant el 2016, l'Agenda Esportiva va recollir un total de 249 activitats.

Un total de 7.872 persones varen participar en les activitats organitzades directament pel Servei Municipal d'Esports.

A continuació detallem la participació de les activitats portades a terme pel SME:

### Participació activitats promogudes pel SME

Activitats	Participants
4a edició Activa't a la nit – Torneig de Futbol Sala	80
16è Campionat de Funky (participants i públic)	3.215
31a Jornada de recreació i esport (esportistes)	3.250
Jornada Esport Femení	1.200
Masterclass Aquagym	25
Final de Curs Esportiu	75
Masterclass Aquafitness	27
Total	7.872

### Posa't a córrer!

El Posa't a córrer té com a principals objectius: promoure la pràctica de l'esport i l'activitat física, donar a conèixer i fer la màxima difusió de les curses i marxes populars que es porten a terme a la

ciutat i que són organitzades per les seves entitats i pel mateix Servei Municipal d'Esports, com també en altres poblacions, amb l'objectiu d'aconseguir augmentar la seva participació.

Amb aquesta finalitat s'edita un calendari de curses i marxes populars amb l'eslògan del subprojecte, "Posa't a córrer!", que recull totes aquestes curses i marxes populars durant l'any en curs.

Durant el 2016, un total de 56 entitats varen participar en l'elaboració del calendari amb un total de 89 curses i marxes populars. D'aquestes, 30 proves esportives (entres curses i marxes populars) es varen disputar a la ciutat de Girona. 25 varen ser organitzades per associacions de veïns, entitats i clubs gironins, i 5 les va portar a terme el Servei Municipal d'Esports amb la col·laboració o coorganitzades amb entitats i empreses de la ciutat.

Gairebé 30.000 persones varen participar en les curses o marxes populars portades a terme a la ciutat de Girona, i d'aquestes, un total de 14.157 persones varen participar en les curses organitzades directament pel Servei Municipal d'Esports.

Entre les curses organitzades per diferents entitats i que s'ha donat suport cal destacar-ne: Trailwalker Girona, Cursa Rac1, Cursa 10 Km Esports Parra, Cursa popular Carrer Nou, etc...

### Participants curses 2016

Cursa	Data	Participants
19è Cros Ciutat de Girona	14 de febrer	2.652
22a Mitja Marató "Ciutat de Girona"	17 d'abril	280
20a Cursa Popular "Ciutat de Girona" 10 km i 5 km	17 d'abril	1.255
11a Minicursa	17 d'abril	1.120
3a Cursa de la Dona de Girona	2 de octubre	5.500
20è Cros Ciutat de Girona	20 de novembre	1.000
10a Marató per a La Marató de TV3	18 desembre	200
12a Sant Silvestre de Girona	31 desembre	1.900
7a Mini Sant Silvestre	31 desembre	250
<b>Total</b>		<b>14.157</b>

### Classificacions curses 2016

Cursa	Classificació	Femenina	Masculina
22a Mitja Marató "Ciutat de Girona"	1a	Hasna Bahom	Mourat El Bannouri
	2a	Maria del Mar Paredes	Otmane Btami
	3a	Maria García	Abdeslam El Ouahabi
20a Cursa Popular "Ciutat de Girona" (10 km)	1a	Carmen Maria Rodríguez	Joseluis Cruz
	2a	Anna Subirana	Lluís Vall-Ilosera
	3a	Carla Artacho	Diego Ribao
20a Cursa Popular "Ciutat de Girona" (5 km)	1a	Rosa Matamala	Albert Garcia
	2a	Marina Solà	Heribert Cubells

	3a	Joana Deulofeu	Pau Reig
11a Minicursa	1a Barrufets	Queralt Serra	Alejandro Montoro
	1a Prebenjamins	Lorena Bungardean	Joan Sastregener
	1a Alevins	Gemma Frigola	Raul Dan
	1a Benjamins	Claudia Roca	Sergi Sanchez

Aquestes curses han estat organitzades amb el suport del Corte Inglés i la col·laboració del Club Atletisme Girona i el GEIEG.

### Classificació Cursa de la dona

Cursa	Classificació	Femenina
3a Cursa de la Dona Girona	1a	Raquel Bosch
	2a	Alba Batalle
	3a	Gemma Frigola

Aquesta cursa ha estat organitzada conjuntament amb el Club Esportiu Esports Parra

### Classificacions 12a Cursa Sant Silvestre

Cursa	Classificació	Femenina	Masculina
12a Cursa Sant Silvestre de Girona	1a	Jessica Anne Martin	Annas Mahboub
	2a	Judit Pujol	Aleix Domenech
	3a	Anna Subirana	Buba Sabaly

Aquesta cursa ha estat organitzada conjuntament amb el Club Atletisme Girona.

## 2.2.7. Altres

### Altres activitats programades

Activitat	Data	Participants Espectadors
Campionat Territorial de Patinatge grups/xou	17 de gener	4.000 espectadors 600 participants
Lloc: Pavelló Municipal Girona - Fontajau		
96a Volta Ciclista a Catalunya		
3a etapa Girona – La Molina	23 de març	
Guanyador etapa: Daniel Martin - Etixx-Quick Step		
Classificació general final: guanyador Nairo Quintana – Movistar		
64è Rally Costa Brava FIA		Equips participants

La ciutat va ser la seu central del Rally Costa Brava, prova puntuable per als campionats d'Europa i d'Espanya d'històrics en les modalitats de velocitat i regularitat.

11 i 12 març

100

Guanyadors:

Daniel Alonso i Salvador Belzunces, (Ford Sierra)

29è Trial Indoor "Ciutat de Girona"

1 de novembre

3.800 espectadors

Lloc: Pavelló Municipal Girona - Fontajau

Classificació:

1r Toni Bou

2n Albert Cabestany

3r Jeroni Fajardo

La Tramunbike - BTT

15-16 octubre

500 participants

Classificació categoria femenina

1a Clàudia Galícia

2a Mercè Pacios

3a Maria Díaz

Classificació categoria masculina

1r Sebastien Carabin

2n Tony Longo

3r Johnny Cattaneo

Campionat Catalunya Tennis categoria absoluta

Final masculina: Albert Ramos amb Tommy Robredo

(6/3 – 6/3)

Final femenina: Lourdes Domínguez amb Laura Pous

(6/4-6/4)

Torneig MIC 2016 (Estadi municipal de Montilivi)

5.000 espectadors

Cerimònia inauguració i finals -cloenda

4.500 espectadors

+ 200 equips

## 2.3. Eix instal·lacions esportives

L'Ajuntament de Girona disposa d'una xarxa d'instal·lacions esportives conformada per diversos equipaments que atenen les necessitats de la pràctica esportiva com són: l'esport d'elit/professional, l'esport federat i adaptat, l'esport escolar, l'esport de lleure i l'esport salut.

L'eix de treball en les instal·lacions esportives municipals es basa en oferir a la ciutadania uns espais esportius adients per a la pràctica esportiva, i que compleixin les condicions tècniques necessàries que requereixen les diferents modalitats esportives, amb uns paràmetres de seguretat i confort.

La creixent demanda de la pràctica esportiva en la nostra ciutat ha fet necessari l'adequació d'espais auxiliars en espais esportius, millorar les instal·lacions de pràctica en els espais, i la construcció de noves pistes públiques.

Les instal·lacions esportives municipals estan gestionades de forma directa pel propi Ajuntament de Girona, excepte l'Estadi Municipal de Montilivi, que mitjançant una llicència d'ús i gestió, és realitzada pel Girona Futbol Club SAE.

Cal esmentar els convenis de col·laboració establerts amb diferents entitats per la gestió de la resta de camps municipals.

#### Xarxa d'instal·lacions esportives municipals:

Tipologia	Quantitat
Pavellons	7
Pistes cobertes	2
Piscines cobertes	2
Piscines d'estiu	1
Camps de futbol	7
Pistes de tennis	3
Pistes de pàdel	2
Pistes de tennis platja	1
Pistes de vòlei platja	1
Pistes poliesportives públiques	27
Pistes de petanca i de botxes	18 espais (59 pistes)
Espais de ping-pong	27 espais (37 taules)
Rocòdrom	1
Pistes de <i>skate</i>	1

Dins de les línies estratègiques del Servei Municipal d'Esports, en l'eix instal·lacions cal destacar-ne les següents accions:

- S'han establert convenis amb les entitats per l'ús de les instal·lacions esportives, bonificant el 100% del cost.
- Durant el període febrer - març s'ha eximit el pagament de la quota d'inscripció per fer-se abonat/abonada a les piscines municipals.
- S'han atès totes les demandes dels col·lectius especials presentades dins del termini establert per sol·licitar l'ús d'instal·lacions esportives per temporada.
- S'han portat a terme diferents actuacions de manteniment preventiu per tal d'oferir a la ciutadania unes instal·lacions amb un màxim nivell de confort, així com per allargar la vida dels diversos components que fan possible el seu funcionament.

Tanmateix, s'han dut a terme actuacions de manteniment correctiu i de millora que han significat un increment del número d'espais esportius, i/o disposar d'uns serveis amb un òptim grau d'eficiència.

Cal destacar-ne les següents actuacions:

- Eficiència energètica:
  - Obres de modificació del quadre d'escomesa elèctrica, canviant el TMF10, al Pavelló Municipal Girona – Fontajau.

- Noves tecnologies:
  - Nou programa informàtic de gestió integral d'instal·lacions esportives.
  - Subministrament i instal·lació de noves càmeres de vídeo vigilància pel recinte de la Zona Esportiva de la Devesa.
  - Ampliar la infraestructura de connectivitat Wi-Fi a les graderies dels pavellons (Pavelló de Palau 1 i 2, Pavelló de Pont Major, Pavelló de Montfalgars, Pavelló de Sant Eugènia, Pavelló de Fontajau i Pavelló de Vila-roja.) i camps de futbol.
  - Substitució de càmera del circuit tancat de televisió en el Camp Municipal de Futbol de Vila-roja.
  - Subministrament i instal·lació d'una càmera de videovigilància a la pista de l'Escola Carne Auguet.
- Equipament esportiu:
  - Subministrament i col·locació de tanca perimetral per a la pràctica de l'hoquei patins, a la pista coberta de l'Escola Migdia.
  - Subministrament de dues porteries i xarxes reglamentàries d'hoquei patins, per a la pista coberta de l'Escola Migdia.
  - Subministrament i instal·lació de dues cistelles de minibàsquet per la pista de l'Escola Carne Auguet.
- Altres materials:
  - Subministrament de dos arcs inflables per les activitats esportives .
  - Adquisició de vehicle tipus furgoneta pel Servei d'Esports.
- Seguretat:
  - Subministrament i col·locació de proteccions esportives al Camp Municipal de Futbol de Germans Sàbat.
  - Construcció de rampa d'accés al camp auxiliar del Camp Municipal de Futbol Torres de Palau.
  - Subministrament i instal·lació de nova tanca perimetral al camp auxiliar de futbol F-7 del Camp Municipal de Futbol Torres de Palau.
  - Subministrament i instal·lació de dues xarxes de protecció parapilotes per la pista esportiva de l'escola Carne Auguet.
  - Tala d'arbres al talús de Gol Nord de l'Estadi Municipal de Montilivi.
  - Subministrament i instal·lació de nova tanca (lateral Avinguda de Montilivi) en el camp auxiliar de l'Estadi Municipal de Montilivi.
  - Reparació d'asfalt davant escales d'accés al Hall Nord del Pavelló Municipal Girona – Fontajau.
  - Obres de reforç del cel-ràs i fals sostre de la sala principal del Pavelló Municipal Girona – Fontajau.
- Millora en el confort d'ús:

- Subministrament i instal·lació d'una màquina per a la climatització de les oficines del Pavelló Municipal Girona – Fontajau.
- Substitució equip de climatització a les oficines del Pavelló de Palau.
- Substitució acumulador ACS 200L a Serveis Mèdics / Vestidor Àrbitres de l'Estadi Municipal de Montilivi.
- Substitució acumulador ACS al vestidor local del Camp de Futbol Municipal de Vila-roja.
- Millores en el pavelló de Palau-2 per a la pràctica de l'hoquei (túnel de jugadors, banquetes de jugadors, i barana per graderia).
- Subministrament d'assecadors de mans i cap per a diferents instal·lacions esportives.
- Subministrament i col·locació de vinils glaçats a la sala polivalent del Pavelló de Pont Major.
- Substitució de la làmpades ultraviolades de la piscina municipal de Santa Eugènia - Can Gibert del Pla.
- Subministrament i col·locació de senyalització amb horaris d'ús a les Pistes Poliesportives.
- Increment d'espais esportius/auxiliars:
  - Construcció de 2 noves pistes de petanca al Club Petanca Montilivi.
  - Subministrament d'un mòdul prefabricat per oficines al Camp Municipal de Futbol de Can Gibert del Pla.

## Usos

Les instal·lacions esportives municipals estan a disposició de la ciutadania per facilitar-ne el seu ús tant a nivell individual com col·lectiu (entitats, associacions, escoles, etc.).

Segons els objectius de la pràctica esportiva podem diferenciar els següents usos:

**Formació (esport base) - Integració:** Les entitats esportives són les principals usuàries de les instal·lacions esportives de la ciutat a on porten a terme les seves activitats amb l'objectiu d'inculcar els valors de l'esport als seus afiliats. En aquest apartat no hem d'oblidar el treball que realitzen les entitats en l'esport adaptat.

**Educació:** Els centres escolars propers a les instal·lacions esportives utilitzen aquests espais pel desenvolupament de les classes d'educació física.

**Salut/lleure:** En aquest apartat estan els usos realitzats pels inscrits/es en les diverses activitats organitzades des de la unitat d'activitats i els usos de la ciutadania que de forma individual utilitzen les piscines municipals.

**Esport/espectacle:** Les instal·lacions esportives municipals atenen les necessitats dels equips d'un màxim nivell competitiu i acullen la organització d'actes lúdics i esportius de gran ressonància social.

### Valoracions dels usos de les instal·lacions esportives municipals

Ús d'instal·lacions esportives	2011	2012	2013	2014	2015	2016
Usos	562.055	570.112	605.734	625.872	625.669	602.139
Partits	2.726	2.788	2.733	2.864	2.691	1.401

Públic – Pavelló Girona - Fontajau activitats esportives	38.864	29.515	23.084	26.284	38.554	46.773
Públic – Pavelló Girona - Fontajau altres activitats	32.914	6.000	9.810	22.750	22.900	28.900
Públic – altres instal·lacions	39.399	47.344	56.864	64.400	61.412	60.562
Valoració global dels pavellons per part de les entitats	7,57	7,87	7,60	7,90	7,75	8,12
Atenció rebuda del personal	7,82	8,74	8,10	8,26	8,83	8,94

### Usos pavelló Municipal Girona - Fontajau

En el Pavelló Municipal Girona - Fontajau s'hi han realitzat diferents activitats puntuals, amb la següent assistència:

#### Assistència en activitats Pavelló Municipal Girona - Fontajau

Activitat	Data	Entitat promotora	Assistència
Concert Malú	30 abril	The Project Music Company SL	5.000
Concert d'Estopa	8 octubre	The Project Music Company SL	5.000
Trial indoor	1 novembre	Octagon Esedos	3.800
Nit del Voluntariat	18 novembre	Ajuntament de Girona	1.100
Campionat Espanya Taekwondo	3-4 desembre	Associació Taekwondo ITF	500
Gran Circ de Nadal	25-29 desembre	Circus Arts Foundation	16.500
Campionat Territorial de grups de xou	14 de geber	Federació catalana de patinatge	4.000
<b>Total</b>			<b>35.900</b>

### Abonats/abonades a les piscines municipals

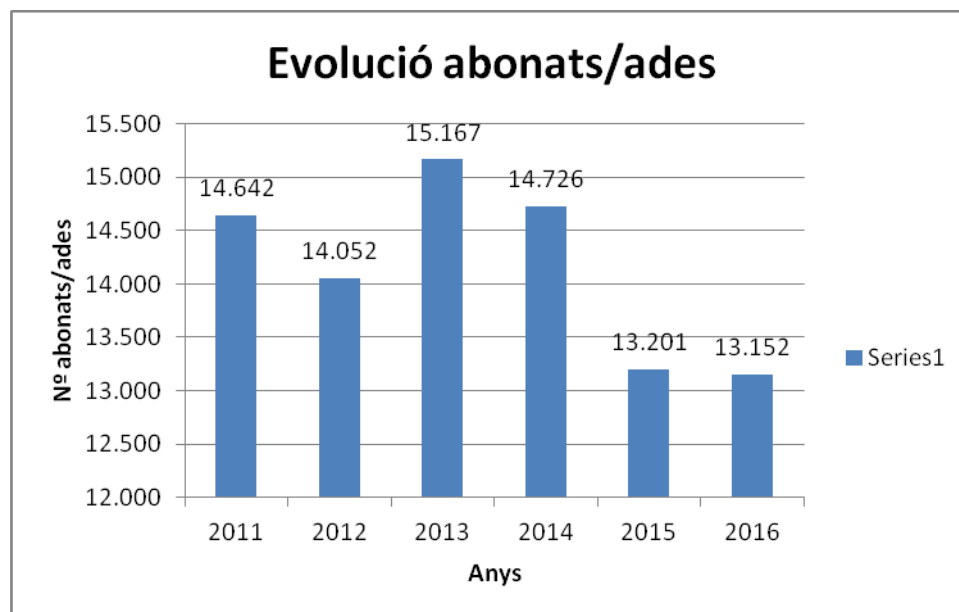
- A 31 de desembre de 2016 el número d'abonats/abonades era de 13.152.
- El nombre d'altres d'abonats/abonades titulars han estat de 979, que representa un 5,11% menys respecte de les altes de l'any 2015; i correspon a un 8,97% sobre el total dels abonats/abonades.
- Les baixes d'abonats/abonades titulars han estat de 1.442, que representa un 46,88% menys respecte de les baixes de l'any 2015; i correspon a un 13,21% sobre el total dels abonats/abonades.
- Els abonats/abonades que han participat en els programes d'activitats físicoesportives del curs 2015 - 2016 han estat 963, mentre que en les activitats esportives d'estiu 2016 han estat 245, fent un total de 1.208.
- El nombre d'usos de bany lliure que han realitzat els abonats/abonades en les piscines municipals han estat de 198.288 usos. Això significa una disminució d'un 2,37% respecte de l'any 2015.

**Usos de les persones abonades a les piscines municipals**

Nombre d'usos d'abonats/abonades a les piscines municipals	2014	2015	2016	Diferencial 2015 -2016
Usos abonats/abonades Palau	38.623	35.468	38.501	7,88%
Usos abonats/abonades Can Gibert	162.000	138.833	130.072	-6,74%
Usos abonats/abonades Devesa	28.451	28.679	29.715	3,49%
<b>Total</b>	<b>229.074</b>	<b>202.980</b>	<b>198.288</b>	<b>-2,37%</b>

**Abonaments a les piscines municipals**

Nombre d'abonaments per tipologia	2011	2012	2013	2014	2015	2016	Diferencial 2015 - 2016
Juvenil	224	267	451	475	331	328	-82,87%
Juvenil amb discapacitat	-	-	-	-	3	2	-200,00%
Adult	2.480	2.393	2.712	2.574	2.267	12.246	-26,22%
Adult amb discapacitat	-	-	-	-	72	123	20,00%
Pensionista	642	662	714	687	676	664	-11,74%
Familiar	3.067	2.847	2.945	2.738	2.357	2.253	-29,29%
Familiar amb discapacitat	-	-	-	-	39	74	32,76%
Familiar monoparental	-	-	-	-	-	18	100,00%
Familiar nombrosa	-	-	-	-	-	68	100,00%
Familiar pensionista	701	668	651	624	587	586	-8,30%
Beneficiaris i cònjuges	7.528	7.163	7.575	7.513	6.736	6.212	-22,54%
Bonificacions famílies amb pocs recursos econòmics	-	52	119	115	133	578	50,37%
<b>Total</b>	<b>14.642</b>	<b>14.052</b>	<b>15.167</b>	<b>14.726</b>	<b>13.201</b>	<b>10.919</b>	<b>-11,55%</b>

**Evolució de persones abonades a les piscines municipals****Nombre d'abonats/abonades per edats, sexe i població**

Edat	Homes	Dones	De Girona	Fora de Girona
Menys de 14 anys	1.131	1.108	1.748	491
De 15 a 25 anys	543	527	806	264
De 26 a 35 anys	400	499	696	203
De 36 a 65 anys	2.517	2.749	3.918	1.348
Més de 65 anys	633	781	1.090	324
No tenim data de naixement	13	18	27	4
<b>Total</b>	<b>5.237</b>	<b>5.682</b>	<b>8.285</b>	<b>2.634</b>

Fidelitat	2014	2015	2016	Diferencial
Percentatge de fidelitat	79,22%	67,24%	73,40%	8,40%
Baixes d'abonats/des	20,78%	32,76%	26,60%	-23,18%

**Índex de satisfacció del servei**

Índex de satisfacció del servei	Nota mitjana (0-10) 2011	Nota mitjana (0-10) 2012	Nota mitjana (0-10) 2013	Nota mitjana (0-10) 2014	Nota mitjana (0-10) 2015	Nota mitjana (0-10) 2016
Ser abonat/da	7,80	8,26	8,07	7,95	7,72	7,73
Instal·lacions	6,85	7,55	7,52	7,42	7,23	7,24
Atenció personal	7,39	7,79	7,70	7,25	7,38	7,42

## 2.4. Eix suport a les entitats

Entre els objectius estratègics assolits d'aquest eix cal destacar-ne:

- Aconseguir la implicació de les entitats i associacions esportives en els diferents programes i projectes del Servei Municipal d'Esport. Les entitats han aportat voluntariat amb diferents actes de ciutat: Jornada de Recreació i Esport, Cursa Popular i Mitja Marató Ciutat de Girona i Cursa Sant Silvestre de Girona.
- Col·laborar amb les entitats esportives del municipi en el desenvolupament dels seus projectes.
- Potenciar la implicació de les entitats en els òrgans de consulta i de participació (Consell Municipal de l'Esport).
- Donar suport a les entitats mitjançant la convocatòria d'ajuts i facilitant-los instal·lacions per al desenvolupament dels seus projectes.
- Donar suport als projectes i activitats d'entitats i associacions de col·lectius especials o de diferents patologies.

### 2.4.1. Convocatòria d'ajuts a entitats i clubs (temporada 2015-2016)

És una convocatòria destinada a donar suport als projectes d'activitats ordinàries de les entitats i clubs esportius de la ciutat.

La dotació total de la convocatòria d'ajuts va esser de 88.000 €, destinant 50.000,00 € al programa promoció esport base (esportistes fins 18 anys), 20.000,00 € al programa promoció d'esport federat (adults – majors 18 anys) i els restants 10.000,00 € al suport esport d'elit/professional.

#### Evolució de la dotació de convocatòria ajuts a entitats i clubs

Convocatòria	Import total				
	2012	2013	2014	2015	2016
Activitats ordinàries	40.000	60.000	108.000	130.000	80.000

Entitats a les que s'ha concedit ajut	2012	2013	2014	2015	2016
Entitats / Clubs esportius	32	34	34	37	39

### 2.4.2. Subvencions per al foment i promoció de l'esport escolar curs 2015-2016

#### Subvencions foment i promoció esport escolar

	2012	2013	2014	2015	2016
Subvencions per al foment i promoció de l'esport escolar	16.000	16.000	25.000	25.000	25.000

**Entitats amb ajut**

Entitats a les que s'ha concedit ajut	2012	2013	2014	2015	2016
Escoles /AMPA	12	13	14	19	19

### 2.4.3. Subvencions per la participació en curses solidaries Trailwalker (Intermón Oxfam) i Oncotrail (Oncolliga)

**Import de les subvencions**

	2016
Import total	4.100

### 2.4.4. Altres convenis suport a la gestió

**Convenis amb altres entitats**

	2014	2015	2016
GEiEG	70.000	75.000	80.000
Lleuresport	30.000	30.000	30.000
Uni Girona – participació competició europea	-	120.000	90.000
<b>Total</b>	<b>100.000</b>	<b>225.000</b>	<b>200.000</b>

### 2.4.5. Convenis amb entitats i clubs per a l'ús d'instal·lacions

L'Ajuntament de Girona estableix amb les entitats que tenen un major nombre d'equips i que per aquest motiu requereixen un major número d'hores d'ús d'espai esportiu, un conveni de col·laboració amb l'objectiu de donar suport als projectes que porten a terme. En el conveni de col·laboració s'estableix que l'Ajuntament bonifica el 100% del cost d'ús de les instal·lacions esportives utilitzades durant la temporada.

**Convenis d'ús d'instal·lacions**

Entitats amb les que s'ha establert convenis ús instal·lacions	Instal·lació
Associació Catalana d'Aikido de l'Escola Yoshinkan	Pavelló Municipal Girona – Fontajau
Associació Girona Judo	Pavelló Municipal Girona - Fontajau
Club Voleibol AVAP	Pavelló de Santa Eugènia – Montfalgars Pavelló Pont Major
Basquet Club Fontajau	Pavelló Municipal Girona - Fontajau

Club Bàsquet Sant Narcís	Complex Esportiu de Palau Pavelló Pont Major
Club Esportiu Onyar	Complex Esportiu de Palau Pavelló Municipal Santa Eugènia
C.E. Patinatge Artístic Girona	Pavelló Palau 2
Club Esportiu Santa Eugènia de Ter (CESET)	Pavelló Municipal Santa Eugènia
Club Escola de Bàsquet Marc Gasol	Pavelló Municipal Santa Eugènia – Montfalgars Pavelló Municipal Girona – Fontajau Pavelló Pont Major
Club Rítmica Girona	Pavelló Vila-roja
Club Taixi Yuan Shen	Pavelló Municipal Girona – Fontajau
Girona Club Hoquei	Pavelló Palau 2
Unió Esportiva La Salle	Pavelló Municipal Girona – Fontajau Pavelló Pont Major
Club Esportiu Girona Escola Futbol Sala	Pavelló Vila-roja
Uni Girona	Pavelló Municipal Girona – Fontajau Pavelló Municipal Santa Eugènia
MIFAS	Pavelló Municipal Girona – Fontajau

### Convenis amb entitats

Entitat esportives i altres	Import bonificat					
	2011	2012	2013	2014	2015	2016
Associació Gironina d'Aikido Yoshinkan	1.144,60	1.930,21	5.980,17	9.071,78	8.871,48	6.793,24
Club Rítmica Girona	6.653,16	9.588,86	13.002,68	12.125,92	15.973,34	12.119,78
Club Patinatge Artístic Girona	8.729,76	19.059,30	25.312,36	28.725,51	32.610,11	27.373,24
Club Voleibol AVAP	8.973,31	11.898,68	11.850,46	13.997,01	20.561,99	18.082,34
Associació Girona Judo	10.248,68	20.207,70	22.147,66	26.056,53	36.886,77	31.733,36
Facultat de Ciències UdG	10.946,27	8.069,64	5.047,53	1.335,90	2.398,58	4.700,16
Servei d'Esports UdG	20.280,78	23.503,78	23.309,07	18.782,68	14.955,61	3.283,68
Club Esportiu Onyar	22.914,74	23.474,76	25.746,97	28.468,37	30.526,21	22.016,64
Club Esportiu Santa Eugènia de Ter	28.013,20	31.359,42	37.345,26	39.455,39	35.128,02	48.582,78
Club Bàsquet Sant Narcís	37.009,35	34.571,92	35.764,86	31.761,11	32.674,43	27.468,63
Bàsquet Club Fontajau	42.377,10	48.452,86	45.247,35	58.297,74	54.539,86	52.269,73
Uni Girona	114.389,39	104.519,19	155.620,83	198.089,68	169.946,01	162.600,92
Club Escola Bàsquet Marc Gasol	-	-	-	13.427,47	32.921,23	32.182,43
Fundació Privada Montilivi	5.802,18	3.188,15	6.224,45	6.210,40	7.225,78	7.137,95

Girona Club Hoquei	35.561,21	26.914,60	29.378,19	29.528,93	34.494,03	32.485,13
Fundació Astres	4.541,77	3.188,15	3.171,63	3.330,83	3.242,55	3.876,45
Club Escola Bàsquet Girona	-	-	7.811,45	15.662,35	13.932,73	17.003,24
Unió Esportiva La Salle	-	-	1.890,63	6.610,74	9.910,86	12.217,59
Escola Hongaresa d'Esgrima	1.334,54	1.197,74	1.299,74	1.408,31	1.431,15	1.898,23
Club Taixi Yuan Shen	1.393,64	1.733,72	1.739,45	2.621,42	2.610,00	2.608,98
Associació Mifas	-	-	-	8.693,59	8.565,13	10.001,94
Girona Escola Futbol Sala	-	-	-	-	10.594,28	14.566,56
Altres entitats	88.377,91	32.182,70	97.768,96	79.145,25	65.063,52	32.163,64
<b>Total</b>	<b>643.500,64</b>	<b>583.170,91</b>	<b>531.954,68</b>	<b>661.947,76</b>	<b>661.273,05</b>	<b>583.166,64</b>

**Bonificacions a centres escolars**

Centres escolars	Import bonificat					
	2011	2012	2013	2014	2015	2016
Centre Obert Santa Eugènia	4.552,10	4.458,75	3.324,00	4.466,80	3.822,00	4.846,40
CEE Font de l'Abella	6.632,50	7.648,15	8.855,45	8.620,50	8.734,45	7.552,48
Institut Santa Eugènia	9.080,80	10.167,65	9.555,06	2.363,29	5.896,25	4.642,85
CCE Palau	912,53	1.124,30	575,70	2.361,85	-	-
Escola Font Pólvora	4.835,25	3.621,13	3.900,46	2.195,03	2.143,64	1.982,24
Escola Vila-roja	4.961,25	4.368,35	4.425,66	1.864,81	2.407,76	2.380,16
Escola Sagrada Família	4.058,25	3.682,05	3.522,10	3.127,43	3.293,35	3.845,38
Escola Santa Eugènia	7.156,80	6.770,41	6.494,78	3.439,30	4.624,15	5.719,20
Escola FEDAC Pare Coll	-	-	-	-	1.430,51	3.977,84
Escola Marta Mata	-	-	-	-	517,20	-
Escola FEDAC Pont Major	5.290,30	4.115,69	3.527,85	3.600,70	4.310,53	5.695,40
Escola Carme Auguet	1.233,55	657,10	233,70	416,28	451,63	1.008,20
Escola Balandrau	-	-	-	-	-	1.257,33
Escola Cassià Costal	-	-	-	-	-	26,30
<b>Total</b>	<b>44.161,23</b>	<b>33.382,38</b>	<b>41.090,76</b>	<b>27.989,19</b>	<b>33.809,48</b>	<b>42.933,78</b>

Total subvencionat						
	2011	2012	2013	2014	2015	2016
Entitats esportives i centres escolars	687.661,87	616.553,29	573.045,44	689.936,95	695.082,52	626.100,42

**Despeses subvencionades**

Despeses	2014	2015	2016	Diferencial
Cost ús IEM (entitats i club esportius)	721.788,46	725.589,63	640.711,78	-13,25%
Import liquidat entitats i clubs esportius	31.851,51	30.507,11	14.571,36	- 109,36%
Cost subvencionat	689.936,95	695.082,52	626.100,42	-11,02%
Percentatge subvencionat	95,5 %	95,80%	97,72%	1,96%

**2.4.6. Convenis de camps de futbol**

L'Ajuntament de Girona estableix amb totes les entitats usuàries dels camps de futbol un conveni de col·laboració pel seu ús. En aquests convenis s'estableix que l'Ajuntament subvenciona el 100% del cost d'ús de cadascuna de les entitats usuàries.

En cada camp municipal unes de les entitats usuàries col·labora amb la gestió de la instal·lació, vetllant pel compliment dels horaris assignats a cada entitat i realitzant els treballs d'obertura/tancament, neteja i petites reparacions quan es requereixin.

**Entitats usuàries i col·laboradores en la gestió del camp**

Entitats usuàries i col·laboradores en la gestió del camp	Camp municipal de futbol
Club Escola de futbol Gironès- Sàbat	Camp municipal de futbol Germans Sàbat
Club Atlètic Sant Ponç	Camp municipal de futbol Fontajau
Unió Esportiva Can Gibert i Club de Futbol Santa Eugènia	Camp municipal de futbol de Can Gibert
Club Esportiu Pontenc	Camp municipal de Pont Major
Unió Esportiva Vila-roja	Camp municipal de futbol de Vila-roja

**Altres entitats usuàries**

Altres entitats usuàries	Camp municipal de futbol
Girona FC	Camp municipal de futbol Torres de Palau
Gerunda FC	Camp municipal de futbol Fontajau
Penya Bons Aires i Penya Doble Set	Camp municipal de Pont Major

**Aportacions per gestió, reparacions i millores**

Aportació per gestió, reparacions i millores	2014	2015	2016
Germans Sàbat – gestió: EF Gironès - Sàbat	18.502,29	33.339,76	20.676,18
Fontajau – gestió: C.A. Sant Ponç	34.548,63	40.981,84	19.721,46
Can Gibert del Pla – gestió: U.E. Can Gibert/CF Sta. Eugènia	25.623,37	48.750,09	15.795,68

Pont Major – gestió: C.E. Pontenc	23.765,02	32.293,51	22.166,55
Vila-roja – gestió: Servei Municipal d'Esports	7.427,17	23.557,93	24.651,44
Torres de Palau – gestió: Servei Municipal d'Esports	19.702,42	38.829,77	20.642,22
<b>Total</b>	<b>129.568,90</b>	<b>217.752,90</b>	<b>123.653,51</b>

### Índex satisfacció convenis

Índex de satisfacció compliment del conveni	Nota mitjana (0-10)				
	2011	2012	2013	2014	2015
Compliment de les tasques a càrrec SME	7,94	8,60	7,94	7,42	7,45
Compliment de les tasques a càrrec de les entitats	6,36	6,63	6,45	6,50	7,00
Valoració del manteniment del terreny de joc	9,00	9,00	9,00	9,17	8,26

### 2.4.7. Estadi Municipal de Montilivi – gestió Girona FC SAD

#### Despeses Estadi Municipal de Montilivi

	2012	2013	2014	2015	2016
Consums	87.866,41	109.152,39	60.000,00	60.000,00	60.000,00
Reparacions i millores	129.894,60	484.135,72	60.000,00	60.000,00	60.000,00
<b>Total</b>	<b>217.761,01</b>	<b>593.288,11</b>	<b>120.000,00</b>	<b>120.000,00</b>	<b>120.000,00</b>

### 2.4.8. Suport a l'organització d'esdeveniments / cessió de material

El Servei Municipal d'Esports va donar suport a 64 esdeveniments esportius, amb la cessió de material i/o suport a l'organització de l'esdeveniment.

A continuació es detalla la relació:

#### Relació d'esdeveniments esportius amb el suport del SME

Esdeveniment	Organitzador
5a Cursa Policia Municipal de Girona	Polícia Municipal de Girona
Cursa Orientació	Aligots, Club Esportius de curses d'Orientació
1a Cursa de Carnestoltes	Club Atletisme Girona – Ser.gi
Girona 10	Associació d'Hostaleria de Girona

4a Marató Vies Verdes	Diversport SC
2a Cursa Contra el Càncer	Associació Espanyola Contra el Càncer – Catalunya Contra el Càncer
Cursa Open BTT BMW	Club Ciclista Sais Bikes
32a Marxa Popular de Santa Eugènia	Associació de Veïns de Santa Eugènia
53a Pujada als Àngels	Grup Excursionista i Esportiu Gironí-GEIEG
9a Cursa solidària dels Bombers de Girona	Associació Cultural i Esportiva Bombers de Girona
64è Rally Costa Brava	Rally Classics
3a Marxa Popular Nòrdic Walk	Oncolliga Girona
4a Jornada l'Esport Femení – “Dona” un pas per l'esport	Diputació de Girona – Ajuntament de Girona
4a Jornada Esportiva Interescolar del Barri de Pont Major	Servei d'Educació – Ajuntament de Girona
Campionat de Petanca de Girona	Clubs de Petanca de Can Gibert, Montilivi i Girona.
La Grada Suma. Amb valors sempre guanyem!	Consell Esportiu del Gironès
5a Cursa de les Gavarres	Fundació Astrid-21
3a Duatló de Girona	Club Triatló Girona Costa Brava
4r Memorial José García	Associació Ciclista Girona
TrailWalker IntermonOxfam	Fira de Girona
10è Cros Sant Jordi	Centre Cívic Santa Eugènia
Finals del Campionat Provincials de Tennis Júnior i 4r Open de Pàdel	Federació Catalana de Tennis i el Club Tennis Platja Girona
3a Mini Cursa Infantil de les Pedreres	AV Barri Pedreres Fora Muralla i AMPA Escola Annexa Joan Puigbert
2a Cursa Girona MTB Challenge	Klassmark
19a Cursa 10 km de Girona	Esports Parra – Club TRRunning
9a Marxa Popular per la Vall de Sant de Daniel	AV Montjuïc
4a Marxa solidària de Palau	ACAPS - Girona
15a Marxa Popular del Barri de Sant Narcís	Associació de Veïns del Barri de Sant Narcís
Dia Mundial de l'Activitat Física	Secretaria General de l'Esport
Cursa d'orientació amb IES a la zona de la Devesa-Fontajau	Aligots, Club Esportius de curses d'Orientació
Decabike, marxa ciclista de Girona	Decathlon Girona, SA
Cursa solidària de l'Escola de Taialà	Escola de Taialà
Pirinexus – Marxa Cicloturista	Cross Outdoors
Cursa Escola Domeny	Escola Domeny
Cursa de la Salle de Girona	Escola La Salle de Girona
33a Marxa Popular de Montilivi	Associació de Veïns de Montilivi
Marxa Gicor	Associació Gironina de les malalties del Cor (GICOR)
3r Girona Gran Fondo	Girona Gran Fondo – Bike Breaks

2a Cursa solidària Maristes de Girona	Club Esportiu Maristes de Girona
Cursa solidària escola Taialà	Escola Taialà
Campionat de Catalunya Hoquei Patins (Categoria Benjami)	Girona Club Hoquei
Torneig Provincial Solidari de Pàdel	Universitat de Girona
Cursa nocturna amics de l'escola de Taialà	Amics de l'escola de Taialà
17a Marxa Popular Ribes del Ter	AV de Fontajau
Iniciativa solidària Cycling for LiPhe – Marxa ciclista	Associació Nacional d'Hipertensió Pulmonar
Campus esportiu	CE Onyar
Mulla't per l'esclerosi múltiple	Fundació Esclerosi Múltiple
4a Cursa "Cocollona"	Diversport SC
Cursa de la Diada	Club Atletisme Girona
3a Cursa Popular Castell de Sant Miquel	CREC de Sant Daniel
Festa del pedal	Grup Excursionista i Esportiu Gironí - GEIEG
20a Trofeu Internacional Ciutat de Girona	Associació Girona Judo
Congrés de Judo "Ciutat de Girona"	Associació Girona Judo
Marxa del Xuixo	Fundació Oncolliga Girona
38a Cursa Carrer Nou	Girona Centre Eix Comercial
Gerunda Road – Cursa BTT	Club Ciclista Sport Ter
Cims de Girona – Pujada nocturna als Àngels i a Sant Miquel	Club Trailrunning Girona
7a Cursa Popular d'orientació – copa de fires	Aligots Club Esportiu de Curses d'Orientació
6a Cursa de Muntanya de Girona	Klassmark
2a Duatló de Muntanya	GEiEG
Catedral Sprint	Klassmark
Parc Infantil de Nadal - Lleuresport	GEiEG – Ajuntament de Girona
Supercurses	The Family Run
6a Cursa Parc de les Pedreres	Associació de veïns de les Pedreres – Fora Muralla
"Mediterranean International Cup - 16" (MIC)	Agrupació Esportiva MicFootball
Campionat Absolut de Tennis de Catalunya	Club Tennis Girona

## 2.5. Destinació de Turisme Esportiu

El juliol de 2015 la ciutat de Girona va obtenir la certificació de Destinació de Turisme Esportiu (DTE) en la modalitat de Multiesports, concretament en els esports d'atletisme, natació, tennis, running i ciclisme.

Amb aquest segell, l'Agència Catalana de Turisme reconeix la ciutat de Girona com una destinació que ofereix recursos i serveis d'alta qualitat, instal·lacions esportives, allotjaments adaptats i serveis especialitzats tant per als i les esportistes professionals com per als i les turistes que vulguin practicar

activitats esportives, i per altra banda, amb la marca DTE, Girona queda posicionada com una destinació turística adaptada a les necessitats dels i les esportistes que busquen poder realitzar els seus entrenaments i millorar el seu rendiment físic i tècnic.

Han estat reconegudes amb aquest segell de qualitat cinc instal·lacions esportives de gestió municipal, pública o privada: Pavelló Municipal Girona - Fontajau, la Zona Esportiva La Devesa, els complexos esportius del GEIEG, de Palau - Sacosta, i el de Sant Ponç, i el Club Tennis Girona. També han obtingut l'acreditació els següents establiments hotelers: AC Palau de Bellavista, Hotel Carlemany, Hotel Ciutat de Girona, Hotel Double Tree by Hilton, Hotel Gran Ultònia, Hotel Ibis Girona Nord, Hotel Llegendes de Girona Catedral, Hotel Melià Girona, Hotel Peninsular i l'Hotel Ultònia; i les empreses de bicicletes Bike Breaks Girona Cycle Center, Cicloturisme i Medi Ambient i Bikecat.

Els objectius del segell de Destinació de Turisme Esportiu són promocionar i comercialitzar l'oferta turística catalana relacionada amb els esports entre un segment de la demanda molt concret però d'alta qualitat: esportistes d'alta competició, turistes que centren les vacances en l'esport, turistes que practiquen l'activitat esportiva durant el temps d'esbarjo, o bé el públic visitant amant dels grans esdeveniments esportius

Accions que s'han dut a terme el 2016:

- El primer trimestre de 2016 acabem les trobades de coordinació amb els diferents membres de la DTE que ens permeten dissenyar el pla de comunicació i accions DTEGirona (reunions, enquestes...) que comencem a desplegar a partir del mes d'abril.
- L'objectiu del pla d'accions és convertir Girona en referent del turisme esportiu. Per això definim 2 eixos principals de treball: PROXIMITAT i INTERNACIONAL. El 2016 comencem desplegant amb força les accions de PROXIMITAT i planificant les INTERNACIONALS per a executar-les el 2017.
- Creació i presentació del nou logo: GIRONA ENJOY SPORT, pensant en tenir un eslògan que ens funcionés a nivell internacional.
- L'ACT autoritza 3 noves certificacions per a la DTEGirona: CENIT, SERVEI D'ESPORTS UDG i SPORTCAT
- El 30 de març de 2016, un cop reunida la Comissió Gestora de la DTE, fem una roda de premsa per presentar el pla d'accions, amb una gran afluència de mitjans de comunicació i de gent del món de l'esport Gironí i membres de la DTE Girona.
- L'eix que més es desenvolupa aquest 2016 és el de proximitat:
  - Identificant i potenciant els esdeveniments dte 2016
  - Renovant els arcs inflables i el material promocional d'esports amb el logo "girona enjoy sports" (pòdiums, tanques, veles...)
- Tirant endavant la campanya de xarxes socials "*l'esport gironí amb la #DTEgirona*". Campanya de xarxes socials que varem engegar el 30 de març, coincidint amb la RP. Hem imprès 1.000 samarretes que hem anat repartint a esportistes de primer nivell perquè ens facin d'ambaixadors arreu del món. Aquí teniu les patinadores. També ho hem fet amb l'UNI, el Girona FC, atletes, judokas, etc...
- estrenem trofeus "Girona enjoy sport". El primer l'entreguem a Jan Frodeno.
- Fem present la DTE als esdeveniments de la ciutat de Girona:
  - Hem tingut stand als principals esdeveniments com ara Girona 10, el MIC 2016, la cursa de RAC1, Girona Gran Fondo, Gerundona Road.
- Promocionem l' "Oferta de cap de setmana dels hotels de la DTE Girona" a totes les curses de la ciutat.

- Edició de material promocional de la DTEGirona: Tríptics, tasses, etc...
- Portem a terme un seguit d'accions amb l'Agència Catalana de Turisme:
  - 1.- la sessió informativa que els membres de l'ACT varen fer a Girona el mes de maig de 2016.
  - 2.- la visita dels tècnics de l'ACT a hotels i instal·lacions esportives el maig de 2016
  - 3.- la DTEGirona present al Garmin Velothon Berlin i a la Martó d'Estocolm el juny 2016.
  - 4.- la DTEGirona present en el workshop internacional de turisme esportiu, octubre 2016
- Assistim, juntament amb la resta de ciutats que tenen el segell de Destinació de Turisme Esportiu de les comarques gironines, a la reunió prèvia a la formació del club DTE del Patronat de Turisme Costa Brava Girona.
- Tal com aconsella el pla de comunicació, captem un gran esdeveniment internacional que farà que Girona sigui el centre del sector de la bicicleta a Europa: la celebració del festival SEA OTTER EUROPE GIRONA COSTA BRAVA, el primer cap de setmana de juny de 2017.
- Al llarg del 2016, la ciutat ha acollit esdeveniments esportius de gran renom, contribuint a reforçar la projecció de Girona com una ciutat on es gaudeix l'esport i de la Destinació de Turisme Esportiu. Els més importants: la Volta Ciclista a Catalunya, el Rally Costa Brava, el Trial Indoor Ciutat de Girona, la Trailwalker, la Pirinexus 360, MBT Girona, La Tramunbike, la GerunDona, el Campionat de Catalunya absolut de tennis, el Congrés de Judo Ciutat de Girona, el Campionat de Funky Ciutat de Girona, etc...

## 2.6. Consell Municipal de l'Esport de Girona

El Consell Municipal de l'Esport (CME) és un òrgan de participació sectorial, creat de conformitat amb el que preveuen els articles 24 i 69 de la Llei 7/1985, de 2 d'abril, reguladora de les bases de règim local i dels articles 61 al 64 del text refós de la Llei municipal i de règim local de Catalunya i que es va constituir en sessió plenària el 5 de novembre de 2013.

El Consell Municipal de l'Esport té per objectiu servir d'òrgan consultiu i d'assessorament al govern de la ciutat i estimular i canalitzar la participació de la ciutadania i de les seves entitats i associacions en la gestió dels afers relatius a l'àmbit de l'esport, a més d'oferir un espai de reflexió i d'influència ciutadana.

Des de la creació del Consell Municipal de l'Esport s'han portat a terme les reunions següents:

### Sessions Consell Municipal de l'Esport

Reunions celebrades	data	data
Any 2013	05.11.2013	18.12.2013
Any 2014	30.06.2014	06.10.2014
Any 2015	16.02.2015	15.12.2015
Any 2016	26.07.2016	21.12.2016

Cal destacar que aquest any s'han portat a terme diferents reunions de les comissions de treball del CME (comissió d'activitats, esdeveniments i comunicació, comissió de valors de l'esport i joc net, comissió de salut i esport i comissió específica MIEM)

## 2.7. Comunicació

### 2.7.1. Estadístiques del web d'esports

#### Estadístiques web d'Esports

Any	Pàgines vistes	Entrades (visites)
2013	70.308	36.801
2014	184.795	70.755
2015	188.652	79.965
2016	196.833	78.666

### 2.7.2. Estadístiques del web Cursa Sant Silvestre Girona

#### Visites Web Cursa Sant Silvestre

Any	Pàgines vistes	Entrades (visites)
2013	36.212	8.051
2014	48.437	12.705
2015	51.828	13.990
2016	47.731	13.067

### 2.7.3. Estadístiques del web Mitja Marató i 10 km Ciutat de Girona, 5 km i Minicurses

#### Visites Web Mitja Marató, 10 km Ciutat de Girona, 5 km i minicurses

Any	Pàgines vistes	Entrades (visites)
2013	76.590	19.807
2014	67.324	15.460
2015	74.607	18.194
2016	78.129	20.969

## 2.7.4. Estadístiques web Campionat Funky Hip-Hop

### Visites web Campionat Funky Hip-Hop

Any	Pàgines vistes	Entrades (visites)
2016	464	102

## 2.7.5. Estadístiques del web DTE

El de la DTE va entrar en funcionament el 31 de juliol de 2015, dia que Girona va obtenir la certificació de Destinació de Turisme Esportiu (DTE) per l'Agència Catalana de Turisme.

### Visites web DTE

	2015		2016	
	Pàgines vistes	Entrades (visites)	Pàgines vistes	Entrades (visites)
Català	1.827	369	11.173	3.302
Espanyol	195	18	5.853	833
Anglès	280	12	3.310	420
Francès	209	17	3.255	332

## 2.7.6. Xarxes socials

Hem potenciat el nostre compte de Twitter creant etiquetes de molts dels esdeveniments esportius que organitzem o coorganitzem. Hem donat informació detallada de totes les activitats esportives que hem liderat des del servei, i hem donat suport retuitant les activitats i esdeveniments esportius de la ciutat.

Hem convertit el nostre Facebook en punt de referència i de trobada de l'activitat esportiva de la ciutat de Girona.

Per saber les dades consulteu l'apartat de Xarxes Socials a la memòria d'Alcaldia.

## 2.8. Recursos humans

El Servei d'Esports té adscrites un total de 31 persones de diferents categories i especialitats per atendre les necessitats del servei.

Es presenten agrupades d'acord amb les unitats de gestió identificades.

### Gestió per categories i personal

Categoria	Persones
Instal·lacions	20

---

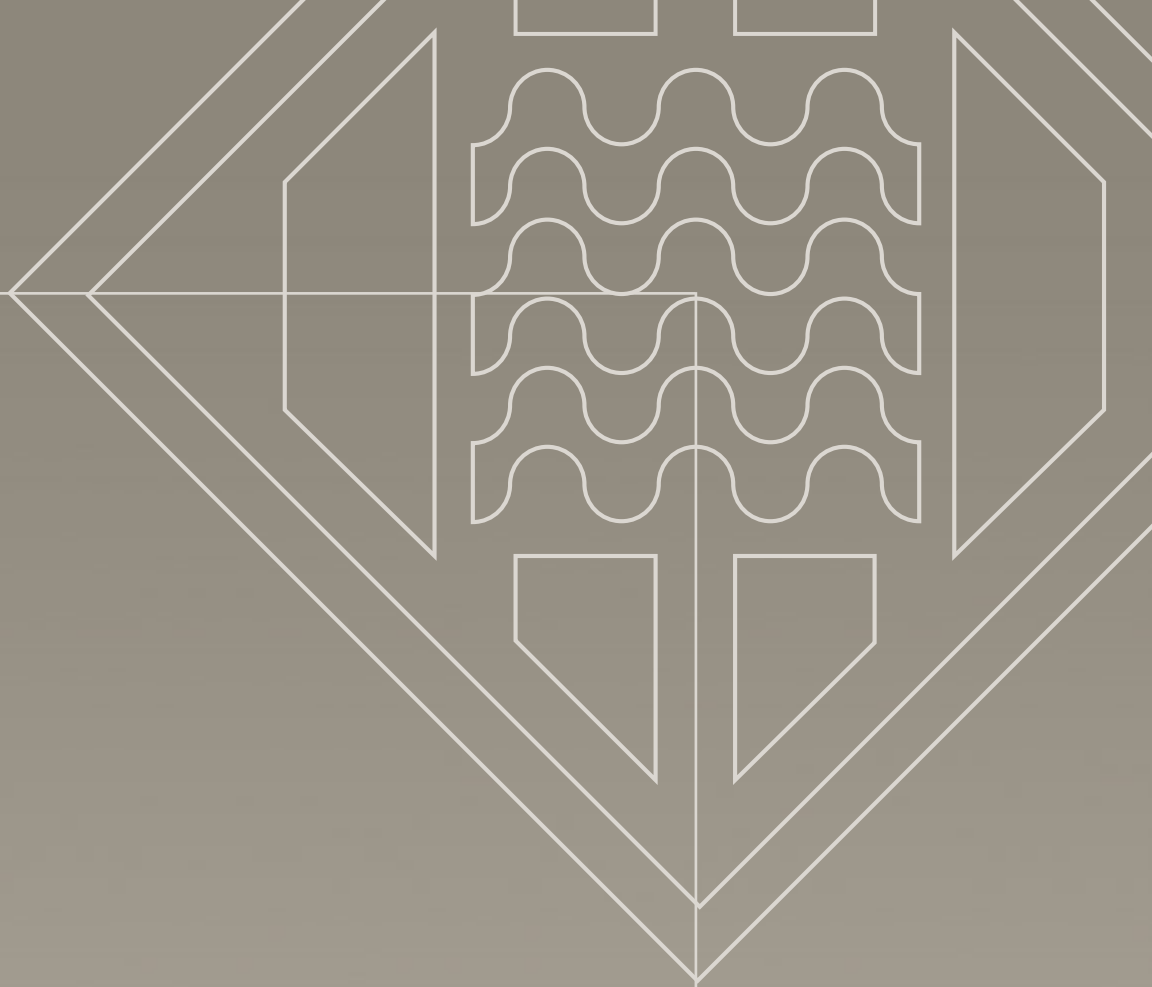
Activitats	3
Administració	7
Direcció	1
Total	31

---

Total homes: 21 – Total dones: 10

Nota: Del 15 de novembre fins a 31 de desembre el Servei Municipal d'Esports ha comptat amb el suport de 3 persones del Pla de Garantia Juvenil, assignades a Instal·lacions, Activitats i Administració)

El personal del Servei Municipal d'Esports també es complementa amb la contractació externa de personal d'empreses de servei (neteja, socorristes, monitoratge, consergeria...).



# MEMÒRIA 2016

↳ **Ajuntament de Girona**

Plaça del Vi, 1  
17004 GIRONA  
Tel. 972 419 001  
[www.girona.cat](http://www.girona.cat)