



Àrea de Sostenibilitat, Medi Ambient, Participació i Cooperació

- Sostenibilitat
- Paisatge i Hàbitat Urbà
- Cooperació
- Salut
- Associacions i Participació

Índex

1. Sostenibilitat	5
1.1. Neteja viària i gestió de residus municipals	6
1.1.1. Neteja	6
1.1.2. Recollida de residus municipals	6
1.1.3. Deixalleries	11
1.2. Gestió i tractament dels residus municipals	13
1.2.1. Planta de valoració energètica de residus de Campdorà	13
1.2.2. Altres serveis	15
1.3. Subministrament d'aigua potable	16
1.3.1. Fons de reposició i Pla d'inversions 2017	16
1.3.2. Tarifa ecosocial	16
1.3.3. Funcionament general	17
1.4. Servei de sanejament	18
1.4.1. Xarxa pública de sanejament "en baixa" (clavegueram municipal)	18
1.4.2. Xarxa pública de sanejament "en alta" (col·lectors i planta depuradora)	18
1.5. Cementiris municipals	20
1.5.1. Cementiris municipals amb gestió directa dels serveis municipals	20
1.5.2. Cementiri municipal amb gestió indirecta amb empresa mixta	20
1.5.3. Cementiris privats amb gestió privada	20
1.6. Promoció de la sostenibilitat	21
1.6.1. Protecció de la salut	22
1.6.2. Gestió d'animals	22
1.7. Manteniment dels parcs i jardins	29
1.7.1. Plantació d'arbrat	29
1.7.2. Millores de jardins	33
1.7.3. Control biològic de plagues	33
1.7.4. Parc de la Devesa	34
2. Paisatge i Hàbitat Urbà	37
2.1. Paisatge i biodiversitat	38
2.1.1. Gestió forestal i boscos	38
2.1.2. Rius	39
2.1.3. La gestió diferenciada	40
2.2. Gestió energètica	41
2.2.1. Sistema d'Informació Energètica	41
2.2.2. Consum d'energia al conjunt d'equipaments municipals	41
2.2.3. Mesures d'estalvi econòmic	42
2.2.4. Central del Molí	42
2.2.5. Contractació del subministrament d'energia elèctrica i de gas	42
2.2.6. Implantació i seguiment d'instal·lacions d'energia renovables	43
2.2.7. Telecontrol de les calefaccions a les escoles i altres equipaments	43
2.2.8. Coordinació del manteniment d'instal·lacions d'equipaments	44

2.2.9. Coordinació d'execució obres i recepció d'instal·lacions.....	44
2.2.10. Subvencions.....	44
2.3. Qualitat i avaluació ambiental.....	44
2.3.1. Promoció de la Sostenibilitat.....	44
2.3.2. Seguiment i control de la contaminació acústica.....	44
2.3.3. Seguiment i control de la qualitat de l'aire.....	45
2.3.4. Contaminació electromagnètica.....	46
2.3.5. Gestió denúncies i queixes vectors ambientals.....	46
3. Cooperació.....	49
3.1. Servei de Solidaritat i Cooperació (SSiC).....	50
3.1.1. Promoció de l'educació i la sensibilització en valors a nivell local.....	50
3.1.2. Promoció a la cooperació en l'àmbit internacional.....	52
4. Salut.....	57
4.1. El Centre Jove de Salut Integral (CJSI).....	58
4.1.1. L'atenció i orientació individual.....	58
4.1.2. L'atenció psicològica i emocional.....	62
4.1.3. L'atenció en salut sexual i afectiva.....	62
4.1.4. L'atenció en l'Espai d'Orientació Familiar.....	63
4.1.5. Altres activitats Centre Jove de Salut.....	64
4.2. Equip Municipal de Promoció de la Salut (EMPSA).....	68
4.2.1. Ideari.....	68
4.2.2. Línies estratègiques.....	68
4.2.3. Activitat 2016 - 2017.....	69
4.2.4. Productes.....	70
4.2.5. Serveis.....	73
4.2.6. Participacions.....	74
4.2.7. Col·laboracions.....	76
4.2.8. El treball en xarxa.....	77
4.2.9. Observació final.....	78
5. Associacions i Participació.....	79
5.1. El Servei de Participació.....	80
5.1.1. Pressupostos Participats dels Barris.....	80
5.1.2. Bústia d'Avisos: Sistema d'avisos i suggeriments.....	83
5.1.3. Regidories de barri.....	84
5.2. El Servei d'Associacionisme i Voluntariat.....	84
5.2.1. Autoritzacions de les activitats de les entitats per tipologia.....	84
5.2.2. Suport a les activitats de les entitats.....	85
5.2.3. Voluntariat.....	86
5.2.4. Treballs en benefici de la comunitat (TBC).....	86

1. Sostenibilitat

1.1. Neteja viària i gestió de residus municipals

El Servei de Neteja Viària i Recollida de Residus, així com el Servei de Deixalleria els realitza l'empresa mixta Girona+Neta, constituïda per Fomento de Construcciones y Contratas S.A. i l'Ajuntament de Girona, des del 9 de desembre de 2011.

L'objectiu d'aquest contracte és potenciar i apropar la recollida selectiva a la ciutadania i disminuir la quantitat de rebuig recollida. També millorar la neteja viària de la ciutat.

1.1.1. Neteja

Respecte a la neteja viària, s'han prestat els serveis previstos, reordenant els serveis segons les necessitats reals redistribuint el baldeig d'aigua en diferents sectors de la ciutat, entre els mesos d'abril i setembre, i incrementant la neteja amb aigua en determinats sectors de la ciutat.

El mes de maig el Ple municipal va aprovar una modificació del contracte de l'Ajuntament amb l'empresa Fomento de Construcciones y Contratas (FCC). L'ampliació va consistir en augmentar les zones incloses dins l'àmbit de neteja viària de la ciutat i en aplicar la recollida de residus porta a porta domiciliària a la Vall de Sant Daniel i comercial al Barri Vell. Pel que fa a la neteja viària, s'han inclòs nous espais urbanitzats a la ciutat després de l'adjudicació del contracte l'any 2011: la frontissa de Santa Eugènia, el carrer del Poble Saharauí, la zona de Domeny i el parc Central.

Durant l'últim trimestre de l'any 2017 s'han iniciat les proves de dispositius amb GPS per fer el seguiment dels serveis de neteja d'escombrada manual als carrers de la ciutat. Aquesta tecnologia permet veure en temps real la ubicació de cada persona operària i conèixer de forma fàcil i ràpida el recorregut real fet respecte el recorregut assignat. Els GPS estan instal·lats en un mòbil no personal dels treballadors i tenen un codi que es vincula cada dia amb un servei i un treballador. L'any 2018 a través del web municipal, es podrà consultar en temps real el detall dels recorreguts efectuats. L'aplicatiu permet veure en un mapa l'itinerari previst i distingir amb diferents colors traços quin tram s'ha efectuat, quin no s'ha efectuat i quina zona no prevista s'ha escombrat.

Des del mes de febrer de 2016, l'empresa Datambient Assessors S.L., inicia el control de qualitat, auditoria tècnica i assessorament en la millora contínua del servei de recollida de residus, neteja viària i deixalleries de la ciutat.

L'objectiu global és aconseguir que els recursos públics invertits en la neteja viària i la recollida de residus tinguin la major rendibilitat en termes d'eficiència tècnica (màxim nombre de serveis amb un determinat pressupost), percepció del servei per part de la ciutadania (la ciutat està neta i gestiona bé els seus residus) i ecologia (el servei es desenvolupa amb el menor impacte possible sobre el medi).

Per aconseguir aquest objectiu global s'ha desenvolupat una metodologia i unes eines que permeten contrastar l'execució efectiva i eficaç dels serveis previstos. Diàriament es comproven, en tots els torns i serveis, si s'han dut a terme els serveis planificats amb l'eficàcia prevista. També es comprova diàriament, amb mostres representatives, que els serveis s'han dut a terme amb la qualitat prevista. Aquesta empresa també realitza la tasca d'analitzar la percepció de la ciutadania, entre d'altres.

Entre els mesos d'octubre a desembre, per segon any consecutiu, es va realitzar una enquesta de mesura del grau de satisfacció dels ciutadans en relació als serveis de neteja viària i recollida selectiva, per tal de poder incidir en la millora del servei. Va ser una enquesta telefònica a una mostra de 400 ciutadans i ciutadanes de Girona

1.1.2. Recollida de residus municipals

Durant l'any 2017 s'ha fet un salt important, tant en el sistema porta a porta, com a la recollida comercial, també porta a porta de les fraccions d'envasos, orgànica i resta, adreçada als restauradors de Barri Vell i Mercadal.

El 22 de maig de 2017 s'inicià la recollida porta a porta a la Vall de Sant Daniel. És un model de recollida de 4 fraccions, orgànica, envasos lleugers, paper i cartró i resta. El vidre no es recull porta a porta, sinó que es diposita en un únic contenidor de càrrega lateral al carrer de Les Monges (al costat del Monestir de Sant Daniel).

Els veïns treuen el cubell amb *tag* (codi associat a l'habitatge que permet conèixer la participació), entre les 20 i les 21 hores, ja sigui davant de casa, en un penjador metàl·lic o en un armari tancat, segons les necessitats de cada habitatge.

Els comerços també segueixen el mateix calendari, horari i les mateixes normes, i alguns també disposen d'un armari tancat.

Els armaris es troben en les dues ubicacions:

- Plataforma propera al cementiri de Sant Daniel, camí de Sant Miquel.
- Plataforma camí dels Àngels, a prop del Cul del Món.

Es va iniciar amb 234 habitatges i 11 activitats econòmiques al barri de Sant Daniel.

S'ha lliurat als habitatges:

- Cubell airejat de 7 litres per a la fracció orgànica per a la cuina.
- Cubell blanc de 30 litres per a dipositar totes les fraccions porta a porta per a la via pública. Aquests cubells disposen de *tag*, que permet la lectura dels dies que es treu el cubell per la seva recollida.
- Pack de 3 bosses de recollida selectiva domèstica.
- Sac de ràfia per a les restes vegetals.
- Imant amb el calendari i horari, i els residus que van a cada fracció.
- Pack de bosses compostables (60 per habitatge) per a aproximadament els 3 primers mesos.
- 20 compostadors, formació sobre el seu funcionament i dues revisions de l'evolució del compost. Aquests compostadors es van entregar als guanyadors del sorteig realitzat per l'Associació de Veïns entre els habitatges que volien tenir-ne.

Als comerços s'ha lliurat:

- 1, 2, 3 o 4 cubells de 80, 120 o 240 litres gris fosc (segons necessitat). Aquests cubells també disposen de *tag*, que permet la lectura dels dies que es treu per la seva recollida.
- Imant amb el calendari i horari.

Per la implantació de la recollida porta a porta a la Vall de Sant Daniel es va realitzar una campanya de sensibilització, i es van visitar tots els habitatges i comerços del barri. També es van realitzar reunions amb un grup de treball de "Associació de Veïns", tant prèvies a la implantació, com posteriors per al de fer-ne valoració.

El dia 6 de juny s'inicià la recollida comercial de fracció orgànica adreçada als restauradors del Barri Vell i Mercadal porta a porta.

S'implementà la recollida comercial diferenciada de la recollida dels ciutadans (com la del cartró i vidre comercial que ja funcionava) a 137 establiments generadors de matèria orgànica.

Es va lliurar un cubell amb un codi associat a l'establiment que permet conèixer el grau de participació de recollida de form i resoldre possibles incidències de forma ràpida i eficaç. Els cubells són de 40, 80, 120 o 240 litres, en funció de la quantitat de residus que produeix l'establiment.

La recollida és diària i en horari nocturn, a partir de les 24 hores. Cal treure el cubell a partir de les 23 hores davant de l'establiment.

El dia 3 de juliol s'inicià la recollida comercial d'envasos i rebuig porta a porta amb bosses identificades amb codi alfanumèric.

Aquesta recollida s'implementà als mateixos comerços de restauració que realitzaven la recollida de form comercial, és a dir als Barri Vell i Mercadal. Es van entregar 100 bosses identificades de cada fracció a cada comerç de restauració.

Per tal d'informar d'aquests canvis en la recollida comercial dels establiments de restauració al Barri Vell i Mercadal, es va realitzar una campanya de sensibilització porta a porta i es va fer entrega de:

- Tríptic informatiu
- Calendari imant
- Imant explicatiu de la separació de residus

Aquest nou model de recollida comercial, va anar coordinat també amb un canvi en el calendari de recollida selectiva per als residus que es generen a casa. Per aquest motiu, es va modificar el calendari de recollida dels cubells dels ciutadans. Es va reduir els dies de recollida de la fracció rebuig, alternant-la amb la recollida d'envasos. Per tal d'informar d'aquest canvi, es van repartir fulletons informatius amb un imant calendari a tots els habitatges i es va modificar el cartell de les àrees de cubells. El calendari és el següent:

- Orgànica: 6 dies/setmana
- Paper: 2 dies/setmana
- Envasos: 3 dies/setmana
- Vidre: 1 dia/setmana
- Rebuig: 4 dies/setmana

Generació de residus per habitant

	2013	2014	2015	2016	2017
kg/ hab. i dia Girona	1,06	1,09	1,13	1,16	1,18
Kg/ hab. i dia Catalunya	1,26	1,33			

Ha augmentat la generació de residus per habitant i dia passat de 1,16 kg/habitant i dia l'any 2016, a l'1,18 kg/per habitant i dia l'any 2017.

Evolució de la producció total de tones recollides

Residu	2013	2014	2015	2016	2017	Increment Tn 2016-2017	Increment % 2016-2017
Fracció resta	23.592	21.274	21.301	21.926	21.779	-147	-0,67%
Fracció orgànica	4.900	7.724	8.421	8.557	9.034	477	5,58%
Vidre	1.689	1.898	1.925	1.902	2.110	208	10,94%
Paper en contenidors	1.868	2.083	2.246	2.426	2.242	-184	-7,57%

Paper comercial	377	387	342	342	535	193	56,35%
Mobles i estris vells	923	1.108	1.178	1.417	1.471	54	3,84%
Envasos lleugers	1.793	1.386	1.425	1.469	1.628	159	10,83%
Deixalleria	2.372	2.982	3.332	3.477	3.857	380	10,92%
Total	37.514	38.842	40.169	41.516	42.656	1.140	2,75%

Evolució de la recollida selectiva

Residu	2013	2014	2015	2016	2017	Increment Tn 2016-2017	Increment % 2016-2017
Vidre	1.689	1.898	1.925	1.920	2.110	208	10,94%
Paper en contenidors	1.868	2.083	2.246	2.426	2.242	-184	-7,57%
Paper comercial	377	387	342	342	535	193	56,35%
Envasos lleugers	1.793	1.386	1.425	1.469	1.628	159	10,83%
Fracció orgànica	4.900	7.724	8.421	8.557	9.034	477	5,58%
Deixalleria	2.372	2.982	3.332	3.477	3.857	380	10,92%
Total	12.999	16.460	17.691	18.173	19.406	1.233	6,78%

Percentatge de recollida selectiva

Residu	2013	2014	2015	2016	2017
Selectiva	37,11%	45,23%	46,97%	47,19%	48,75%

Aquest increment consolida els bons índexs de reciclatge assolits l'any anterior amb el desplegament de la càrrega lateral a tota la ciutat, amb un augment important del nombre de contenidors de recollida selectiva i l'apropament dels contenidors de paper i cartró i envasos a pràcticament la totalitat d'àrees d'aportació. També, aquest any, cal destacar la millora de la recollida comercial de cartró i la implementació de la recollida comercial d'envasos, rebuig i fracció orgànica als restaurants del Barri Vell i Mercadal, a part de la recollida porta a porta a la Vall de Sant Daniel.

Recollides per fraccions

Fracció orgànica

Any	Kg	Increment
2013	4.899.560	-0,45%
2014	7.723.840	57,64%
2015	8.420.580	9,02%
2016	8.556.680	1,62%
2017	9.034.080	5,58%

Cal destacar que a partir de la implantació de la recollida comercial de fracció orgànica de Barri Vell i al Mercadal, ha augmentat el número de tones recollides.

Paper

Any	Kg	Increment
2013	2.245.360	-19,24%
2014	2.470.500	10,03%
2015	2.588.379	4,77%
2016	2.768.857	6,97%
2017	2.992.345	8,07%

Tot i que hi continua havent furts de paper, tant de cartró comercial com de diaris de dins dels contenidors, el paper i cartró recollit ha augmentat, a causa dels esforços realitzats, com campanyes, etc.

Envasos

Any	Kg	Increment
2013	1.793.270	-13,49%
2014	1.386.000	-22,71%
2015	1.424.840	2,80%
2016	1.469.410	3,13%
2017	1.628.110	10,80%

Aquest augment és degut a la recollida comercial en bossa identificada dels envasos dels restauradors de Barri Vell i Mercadal i de la recollida porta a porta a la Vall de Sant Daniel.

Vidre

Any	Kg	Increment
2013	1.688.620	-9,65%
2014	1.898.026	12,40%
2015	1.925.180	1,43%
2016	1.901.580	-1,23%
2017	2.110.020	10,96%

L'augment de kg recollits de vidre pot ser degut al fet que ha incrementat el número de bars i restaurants dels Barri Vell i Mercadal a on es recull el vidre comercial.

Resta

Any	Kg	Increment
2013	23.592	-3,02%
2014	21.274	-9,83%
2015	21.301	0,13%
2016	21.926	2,93%
2017	21.779	-0,67%

Disminueix lleugerament la quantitat de resta recollida, fruit de la incidència amb la recollida selectiva, tant en l'àmbit ciutadà com en l'àmbit comercial.

Recollida de voluminosos

Any	Rec. Domicili	Deixalleria Mas Xirgu	Altres	Total	Increment 2013-2014
2013	715.480	562.390	207.010	1.484.880	-7,61%
2014	924.944	766.690	182.994	1.874.628	26,25%
2015	953.090	863.860	224.781	2.041.731	8,91%
2016	1.417.010	932.300	145.402	2.494.712	22,19%
2017	1.471.480	1.071.110	156.080	2.698.670	8,18%

La recollida voluminosos augmenta per quart any consecutiu, situant-se el 2017 amb un 2.698.670 kg recollits.

1.1.3. Deixalleries

Es disposa de dues deixalleries fixes, una al Polígon Industrial Mas Xirgu (gestionada per Girona + Neta) i l'altra al polígon industrial de Sarrià de Ter, així com dues deixalleries mòbils (gestionades pel Consell Comarcal del Gironès), amb un calendari establert itinerant per tots els barris.

Alguns residus, ateses les seves característiques de volum, toxicitat o raresa, no poden anar a qualsevol contenidor de la via pública i requereixen una recollida específica per garantir-ne el tractament adequat.

Durant aquest any, un total de 2.025 titulars d'habitatges han fet 6 o més visites a les deixalleries de Girona, obtenint, així, la bonificació d'un 15% de la taxa d'escombraries. L'any passat, 1.747 habitatges van obtenir aquesta bonificació (278 habitatges més aquest any).

Visites de particulars a les deixalleries 2013-2017

Deixalleria	2013	2014	2015	2016	2017	Increment 2016-17
Mòbil 1	3.245	3.391	3.517	3.011	2.923	-2,92%
Mòbil 2	2.733	2.890	3.489	3.110	2.969	-4,53%
Mas Xirgu	17.695	21.269	21.416	20.015	22.341	11,62%

Sarrià de Ter	2.597	3.127	2.672	2.664	1.969	-26,09%
Total	26.270	30.677	31.094	28.800	30.202	4,87%

Evolució dels residus recollits a les deixalleries

Residu	2013	2014	2015	2016	2017
Vegetals i verds	224.280	261.350	260.120	257.220	195.640
Runes	1.054.700	1.143.190	1.339.030	1.305.010	1.563.340
Olis minerals	5.400	3.400	4.650	4.000	5.500
Olis vegetals	9.600	11.690	10.300	10.700	9.350
Ferralla i metalls	32.060	55.900	107.035	141.400	158.120
Paper i cartró	146.536	172.160	179.780	191.954	215.220
Plàstics	119.600	128.240	144.910	170.220	189.500
Vidre	22.280	17.220	18.260	16.881	26.240
Piles	3.930	4.682	3.852	2.923	4.206
Mobles i voluminosos	562.390	766.690	866.200	932.300	1.072.930
Fluorescents	1.768	2.298	2.277	2.584	2.926
Neveres i frigorífics	13.026	19.195	23.230	28.407	23.821
Pneumàtics	8.680	9.420	7.924	17.520	19.400
Tèxtils	14.100	16.500	16.200	15.600	16.200
Tònners	2.900	4.035	5.435	4.750	4.890
Electrodomèstics (RAEE)	37.511	71.144	72.986	85.781	67.527
Reactius laboratori	-	2.327	2.540	1.884	2.368
Esprais / aerosols	761	984	1.517	1.774	1.941
Dissolvents	1.198	1.944	2.545	2.853	3.679
Àcids	161	428	410	188	514
Sòlids pastosos i bases	12.551	12.345	12.970	13.964	13.424
Medicaments i cosmètics	45	-	49	504	587
Altres res. especials	1.430	780	1.581	2.552	3.519
Deixalleria de Sarrià de Ter	223.529	276.252	247.399	265.534	255.721
Total	2.498.436	2.982.174	3.331.520	3.476.503	3.856.563

Es destaca que ha augmentat de manera significativa les quantitats de runes, mobles i voluminosos entrades a la deixalleria.

1.2. Gestió i tractament dels residus municipals

L'empresa Tractament de Residus i Aigües Residuals de Girona, SA (TRARGISA) és una societat municipal propietat dels ajuntaments de Girona, Salt i Sarrià de Ter. Té encomanada la gestió de bona part dels residus municipals, fraccions resta, paper i cartró, envasos lleugers, vidre i voluminosos.

La fracció resta dels residus es gestiona a la planta incineradora amb valorització energètica. L'excedent d'aquesta fracció que per limitació de la seva capacitat no pot tractar, les transvasa a l'abocador de Solius.

Les fraccions de paper i cartró, envasos lleugers, vidre i voluminosos, es gestionen mitjançant gestors autoritzats.

La fracció orgànica es gestiona a través de la planta de compostatge del Consorci per al Condicionament i la Gestió del Complex del Tractament de Residus de Solius.

El conjunt de residus recollits a les Deixalleries els gestiona l'empresa Serveis Municipals de Neteja de Girona, SA a través de diferents gestors autoritzats.

El 51,25% dels residus generats a Girona durant el 2017 han estat destinats a tractament finalista com la incineració amb recuperació energètica i la disposició en abocador controlat. La incineradora de Campdorà ha processat 15.771 tones de resta i 6.008 tones s'han portat a abocador.

Tractament finalista

	Abocador	Incineradora	Recuperació
2013	2.297	21.988	13.229
2014	433	20.841	17.568
2015	1.146	20.155	18.868
2016	1.776	20.151	19.590
2017	6.008	20.718	15.771

Durant l'any 2017, s'han vist incrementades les tones transportades a l'abocador i disminuïdes les tones incinerades respecte d'anys anteriors. Aquest fet ha estat provocat per l'execució de les actuacions de millora de la Planta, i concretament per la substitució del refractari dels dos forns d'incineració, la qual ha obligat a aturar els forns durant el període d'execució, i per tant ha disminuït la disponibilitat per a la incineració de residus.

1.2.1. Planta de valoració energètica de residus de Campdorà

La planta incineradora de TRARGISA ha gestionat els residus procedents dels municipis de Girona, Salt i Sarrià de Ter i el procés genera electricitat i subproductes.

La instal·lació funciona en procés continu, per tant durant les 24 hores els 365 dies de l'any. Les parades responen a necessitats de manteniment que es procuren fer de manera que s'aturi només un dels dos forns per poder utilitzar el segon forn.

Balanc materials

Tipologia	Quantitat
Total entrades a planta	30.446,05 tones
Transferència a abocador de Solius	8.410,68 tones
Total incinerades	22.035,37 tones
Electricitat generada: total	4.202.400 kWh
Electricitat generada: consum propi	3.048.143 kWh
Electricitat generada: planta depuradora	616.099 kWh
Electricitat generada: venda a la xarxa	506 kWh

Reforma i actuacions realitzades a la planta

A causa de l'antiguitat de les instal·lacions de l'actual planta incineradora, es fa necessari realitzar inversions per mantenir el seu funcionament amb garanties.

Durant l'any 2017, s'han continuat realitzant algunes de les actuacions definides com a prioritàries i que es detallen en l'annex 3 del "Projecte bàsic d'adequació i millora de l'eficiència energètica de la planta de valorització energètica de residus de Campdorà". Aquestes actuacions es consideren imprescindibles pel correcte funcionament de la planta.

Les actuacions que s'han executat durant aquest any han estat les següents:

Han finalitzat les proves de la instal·lació del sistema automàtic de mesura (SAM) d'emissions de xemeneia, que han permès l'entrada en funcionament dels nous analitzadors.

Han quedat executats els treballs d'enderroc parcial de la xemeneia de formigó fora de servei, pel que es manté, únicament, la xemeneia petita i que està en funcionament.

Han quedat executats els treballs de les obres d'adequació de la xemeneia, amb el repintat de la xemeneia metàl·lica i de la part no enderrocada restant de la xemeneia de formigó, així com el muntatge d'una línia de vida a la xemeneia metàl·lica.

Han quedat executats els treballs de les obres de substitució completa de les goles d'alimentació de residus dels dos forns.

S'ha adjudicat i ha quedat executada la contractació conjunta d'elaboració de projecte i execució dels treballs de substitució del recobriment refractari dels dos forns d'incineració, a l'empresa EXCAVACIONES y CONSTRUCCIONES BENJUMEA, S.A., per un import total de 786.447,37 € (IVA inclòs).

S'ha adjudicat la licitació corresponent al subministrament de graelles i extractors d'escòries per als dos forns d'incineració per l'empresa MARTIN GMBH FÜR UMWELT UND ENERGIE-TECHNIK, com a proveïdor únic i per un import de 410.550,00 € (IVA inclòs).

S'ha iniciat el procediment, i s'ha adjudicat la contractació del subministrament dels equips de rentat de gasos de combustió dels forns de la Planta de Valorització de Residus de Campdorà (Girona) i reparació de components, a l'empresa DEPURACION y FILTRACIÓN INDUSTRIAL S.A., per un import de 354.772 € (IVA inclòs). Es preveu que els treballs s'iniciïn durant el mes de gener de 2018, i finalitzin a mitjans del mateix any 2018.

S'ha iniciat el procediment, i s'ha adjudicat la contractació del subministrament i instal·lació de la cinta de recollida d'escòries de la planta de valorització energètica de residus de Campdorà (Girona) a l'empresa BIANNA RECYCLING S.L.U, per un import de 62.279,50 € (IVA inclòs). Es preveu que els treballs s'iniciïn durant el mes de març de 2018 i finalitzin a mitjans del mateix any 2018.

S'ha redactat el projecte bàsic d'ampliació de la nau del fossat de residus de la planta de valorització energètica de Campdorà, amb le subministrament de dos ponts grua i una compactadora de residus, així com el plec de prescripcions tècniques per iniciar la licitació corresponent a aquests treballs.

S'ha redactat el plec de prescripcions tècniques per a la contractació dels serveis de reparació i millores en la instal·lació contra incendis de la planta de valorització energètica de residus de Campdorà (Girona) per iniciar la licitació corresponent a aquests treballs.

S'ha redactat el plec de prescripcions tècniques per a la contractació pel subministrament d'un grup electrogen i modificacions en la instal·lació de Baixa Tensió de la planta de valorització energètica de residus de Campdorà (Girona) per iniciar la licitació corresponent a aquests treballs.

Aquestes actuacions prioritàries, així com la contractació de l'enginyeria d'assistència tècnica, estan subvencionades per l'Agència de Residus de Catalunya, essent l'import total de subvenció de 6.628.134 € (IVA inclòs).

Durant l'any 2017, s'han dut a terme les negociacions amb l'Agència de Residus de Catalunya per a l'aprovació del conveni de col·laboració per al finançament de les actuacions contemplades en el Projecte bàsic d'adequació i millora de l'eficiència energètica de la planta de valorització energètica de residus de Campdorà per un import màxim de 20.727.546 €.

1.2.2. Altres serveis

Mercats d'intercanvi i de segona mà

Per onzè any consecutiu, des de l'Àrea de Sostenibilitat i amb la col·laboració de les associacions i entitats dels barris, s'ha continuat amb la iniciativa de celebrar els Mercats d'Intercanvi i de segona mà. També s'ha tingut la col·laboració de la Xarxa de Centres Cívics de l'Ajuntament.

Aquest any 2017 s'han celebrat 4 mercats d'intercanvi i segona mà.

Contenidors de piles al carrer

Que hi ha situats a l'entorn dels centres cívics i per diversos carrers de Girona.

En total, s'han recollit durant l'any 2017, 1.723 Kg de piles, 177 kg més que l'any 2016.

Recollida de piles contenidors

2013	2014	2015	2016	2017
1.044	1.721	766	1.546	1.723

Contenidors de "Roba amiga"

En els 47 contenidors instal·lats a la ciutat s'han recollit 214.596 kg de roba i en la recollida a domicili s'han recollit 2.013 kg. En total, a Girona s'han recollit 216.609 Kg de roba.

Això representa 13.430 Kg més que l'any anterior. Els contenidors des de l'any 2016 es buiden cada dia per evitar el robatori de roba.

Recollida contenidors de roba

2013	2014	2015	2016	2017
102.374	139.280	97.770	203.179	216.609

1.3. Subministrament d'aigua potable

1.3.1. Fons de reposició i Pla d'inversions 2017

Tal i com determina el contracte de pròrroga del servei municipal de proveïment i distribució d'aigua potable, el prestador del servei ha de realitzar unes actuacions de reposició i d'inversió dins del període 2013-2020, mitjançant les diferents anualitats. L'any 2017 la previsió ha quedat alterada degut al procediment judicial que afecta a l'empresa mixta Aigües de Girona, Salt i Sarrià de Ter S.A., per la qual cosa s'han executat menys actuacions del que correspondria. Així doncs, les actuacions realitzades dins de l'any 2017 han estat les següents:

Actuacions realitzades – Fons de reposició

Concepte	Import
Reposició de canonades de plom per polietilè	105,05 €
Total	105,05 €

Actuacions realitzades – Pla d'inversió

Concepte	Import
Nova xarxa de distribució d'aigua al C. Carme August	5.543,91 €
Total	5.543,91 €

1.3.2. Tarifa ecosocial

Des del mes de juliol de 2016 s'ha iniciat el funcionament de la tarifa ecosocial, destinada a les famílies més vulnerables que no poden fer front a la factura de l'aigua i que permet pagar consums a un preu més reduït, tenir una bonificació en el 90% de la quota fixa de servei i garantir que no se'ls tallarà el subministrament en cas que no puguin pagar. El número de pòlisses registrades que s'han beneficiat d'aquesta tarifa, fins a data d'avui, és de 585. L'històric de pòlisses que s'han beneficiat d'aquesta tarifa és de 851.

Consums i número d'abonats

El número d'abonats d'aigua potable a la ciutat de Girona a final de 2017, ha estat de 53.072. La seva distribució i evolució al llarg dels 4 trimestres, ha estat la següent:

	Domèstic	Industrial	Incendis	Municipals	Parcials
1r trimestre 2017	51.760	63	540	546	52.209
2n trimestre 2017	51.656	63	535	544	52.798
3r trimestre 2017	51.494	63	528	543	52.628
4t trimestre 2017	51.912	63	545	552	53.072

L'evolució del número d'abonats des de l'any 2013 fins a l'actualitat ha estat la següent, la qual indica una tendència global de creixement dels 4 darrers anys:

Evolució abonats

Data	Domèstic	Industrial	Total 1	Incendis	Municipals	Total 2
31/12/2013	51.103	68	51.171	535	470	52.176
31/12/2014	51.358	68	51.426	539	483	52.448
31/12/2015	51.451	66	51.517	551	490	52.558
31/12/2016	51.674	63	51.737	528	543	52.808
31/12/2017	51.912	63	51.975	545	552	53.072

Pel que fa als consums domèstics i la ràtio de litres de consum domèstic per cada habitant i dia, són els següents:

Consums domèstics i ràtio de litres

	Núm. Habitants	Consum domèstic (m3)	Total (l/ hab i dia)
2013	97.292	4.695.890	132,24
2014	97.277	4.636.879	130,59
2015	97.586	4.742.697	133,15
2016	98.255	4.857.279	135,44
2017	99.013	4.861.431	134,52

S'observa un creixement durant l'any 2017, pel que fa al total de m³ de consum domèstic, previsiblement lligat a un creixement de la població i a períodes llargs amb una pluviometria molt escassa, la qual cosa pot fer augmentar les necessitats de proveïment d'aigua. D'altra banda, la racionalització i estalvi d'aigua, fa que la ràtio en litres per habitant i dia, hagi disminuït lleugerament (0,92 l/habitant i dia) respecte de l'any 2016.

1.3.3. Funcionament general

S'ha continuat amb el funcionament de l'oficina virtual del servei d'aigua potable, en la qual els ciutadans poden consultar les seves dades de consums d'una forma més àgil i ràpida. Així mateix, durant 2017 s'ha continuat treballant amb la nova plana web de l'empresa que presta el servei, per tal que sigui més funcional, accessible, interactiva i intuïtiva.

El servei s'ha prestat sense incidències remarcables, fent les operacions de manteniment programades a la presa del Pasteral 2, canonades de transport fins a la planta, planta potabilitzadora, dipòsits i xarxa de subministrament. També s'ha realitzat el manteniment i reposició de comptadors. Cal destacar l'èxit de la instal·lació de comptadors electrònics amb possibilitat de telelectura, el qual ha continuat la seva implantació en abonats que corresponen a grans consumidors de l'administració pública, havent obtingut un resultat molt satisfactori i que esdevé una continuació en la idea d'implantació general en un futur a curt o mitjà termini.

Gràcies al seguiment exhaustiu de la xarxa a través del sistema de telemonitorització s'ha aconseguit una reduïda taxa d'incontrolats al voltant del 15% aproximadament, xifra que es pot considerar molt baixa en comparació amb altres sistemes d'abastament.

Els paràmetres de les característiques de l'aigua d'arribada a la planta de Montfullà han estat els habituals i el procés de potabilització ha permès subministrar als abonats una aigua que

compleix amb totes les exigències sanitàries i amb unes característiques organolèptiques molt acceptables.

En el laboratori del servei s'han fet les analítiques reglamentàries i altres complementàries a tot el sistema d'abastament des de la presa d'aigua al Pasteral fins al subministrament a l'usuari.

A més, s'ha continuat col·laborant i/o participant en propostes de projectes d'investigació de la Universitat de Girona (UdG) i de l'Institut Català de Recerca de l'Aigua (ICRA), en matèria del cicle de l'aigua, que redonden en un anàlisi quasi permanent del sistema de producció i distribució de l'aigua i en una auditoria dels processos i del cicle de vida, tant de la ETAP com del servei, emmarcant-se tot plegat, sota el paraigua del que disposa el "Pla Girona és Aigua", amb el qual es fonamenta el full de ruta dels propers 10 anys, pel que fa a la gestió del cicle urbà de l'aigua. També s'ha promogut un programa d'activitats entre el 21/03/2017 i el 01/04/2017, en motiu del "Dia mundial de l'Aigua" (22 de març de 2017), en el qual hi havia incloses xerrades, visites guiades i una exposició.

1.4. Servei de sanejament

1.4.1. Xarxa pública de sanejament "en baixa" (clavegueram municipal)

La xarxa pública de sanejament "en baixa" (clavegueram de competència municipal) consta de 307,95 km de canonades, 8.166 pous de registre, 13.292 embornals, 10.944,77 metres de reixes lineals de drenatge, 6 tancs tempesta, 2 separadors d'hidrocarburs i 6 estacions de bombament d'aigües residuals. Aquesta xarxa es gestiona indirectament a través l'empresa Aigües de Girona, Salt i Sarrià de Ter, S.A., la qual realitza el seu manteniment preventiu i correctiu, a més del control de les comportes i reixes de la Sèquia Monar, així com del canal de la Devesa.

Pel que fa al manteniment preventiu, durant l'any 2017, s'ha procedit a la neteja preventiva de les conduccions amb camió-cisterna, neteja manual de reixes i embornals, revisió dels tancs i separadors d'hidrocarburs i manteniment dels equips de telecontrol. El cost d'aquest manteniment ha ascendit a 666.790,81 € (IVA inclosos), d'acord amb la previsió per cobrir el cànon de sanejament que indica el pla econòmic i financer 2013-2020. Així mateix, el servei també ha realitzat el buidatge de 36 fosses sèptiques privades que s'acullen el programa de buidat (3 cops a l'any cada fossa), mitjançant el pagament de la taxa de clavegueram.

Pel que fa al manteniment correctiu, durant l'any 2017, s'han realitzat 64 obres de petites reparacions i millores, per valor de 41.419,38 € (IVA inclòs), la majoria de les quals corresponents a tapes de pous de registre, embornals i reixes lineals de drenatge urbà, a més d'alguna obra d'urgència per l'aparició d'algun esvoranc. Cal esmentar que moltes d'aquestes petites obres, responen a les nombroses peticions veïnals realitzades per registre d'entrada o Peticions TIC.

Pel que fa inversió, durant l'any 2017, s'ha executat l'obra de "construcció de dos pous de registre per a la millora de la xarxa pública de sanejament al Passatge dels Fossats", per un import de 2.643,73 € (iva inclòs).

1.4.2. Xarxa pública de sanejament "en alta" (col·lectors i planta depuradora)

La xarxa pública de sanejament "en alta" (col·lectors supramunicipals i estació depuradora de Campdorà) consta de 59,04km de canonades, 1.140 pous de registre, 62 sobreeixidors (dels quals 51 van a medi) i 5 estacions de bombament d'aigües residuals. Aquesta xarxa és competència de l'Agència Catalana de l'Aigua, però l'Ajuntament realitza la funció d'administració actant i per tant es gestiona a través de la societat de capital públic Trargisa.

Pel que fa al manteniment preventiu, durant l'any 2017, s'ha procedit a la inspecció i neteja preventiva de part de les conduccions, neteja manual de reixes i sobreeixidors, així com el propi manteniment de la depuradora. El cost d'aquest manteniment ha ascendit a 2.599.652,27 € (IVA del 10% inclòs) amb càrrec a l'Agència Catalana de l'Aigua (ACA), atès que aquest finançament queda dins la seva competència.

Pel que fa a les actuacions de reposicions i millores, durant l'any 2017, s'han realitzat 12 intervencions per valor de 205.760,61 € (IVA del 21% inclòs), les quals tenen relació amb diferents instal·lacions del procés de transport i depuració d'aigües residuals del sistema de sanejament de Girona, d'acord amb el quadre següent:

Reposició i millores – sanejament “en alta”

Concepte	Import
Substitució bomba de capçalera	15.520,00 €
Substitució bomba de recirculació externa	12.405,00 €
Projecte per a la reparació dels digestors secundaris	950,00 €
Reparació estructural de l'edifici de calefacció	14.290,24 €
Reparació estructural de l'edifici de bombes d'aigua industrial	10.709,74 €
Pintar un tram del col·lector Marge Esquerre	17.250,00 €
Control i quantificació dels sobreeixidors del SSG RD 1290/2012	51.900,00 €
Substitució de les tapes del col·lector Onyar Dret	20.997,90 €
Reparació de la reixa de filtratge del col·lector Onyar Central	9.125,00 €
Substitució de l'equip de destil·lació de nitrògens del laboratori	14.605,22 €
Substitució del forn mufla del laboratori	1.546,99 €
Revisió del projecte del tercer canal de pretractament	750,00 €
Total sense IVA	170.050,09 €
21% d'IVA	35.710,52 €
Total	205.760,61 €

Finalment, esmentar que el volum d'aigües depurades durant l'any 2017 ha estat de 14.663.585 m³. L'evolució dels volums depurats, són els que es presenten a la taula següent, tot i que cal esmentar que la planta depuradora de Campdorà, rep els cabals de tota la conca de sanejament de Girona formada per 9 municipis, per tant no es tracta d'una xifra estrictament del terme municipal de Girona.

Evolució volum d'aigües depurades

Any	Volum d'aigua residuals depurada (m3)
2013	15.177.826
2014	14.192.120
2015	13.615.624
2016	14.664.762
2017	14.663.585

1.5. Cementiris municipals

A Girona hi ha 7 cementiris de diferent titularitat i forma de gestió.

1.5.1. Cementiris municipals amb gestió directa dels serveis municipals

- Cementiri del carrer del Carme (cementiri vell)
- Cementiri de Palau-Sacosta
- Cementiri de Santa Eugènia
- Cementiri de Sant Daniel

La brigada de cementiris, formada per 8 operaris, se n'ocupa del manteniment i execució funerària d'aquests cementiris. També hi ha 2 operaris de la brigada de jardineria que realitzen el manteniment de les zones enjardinades de dins els recintes dels cementiris.

1.5.2. Cementiri municipal amb gestió indirecta amb empresa mixta

- Cementiri Nou (gestió mixta)

L'explotació d'aquest cementiri la realitza l'empresa mixta Cementiri de Girona, SA.

1.5.3. Cementiris privats amb gestió privada

- Cementiri del Pont Major (parroquial)
- Cementiri de Campdorà (parroquial)

El nombre total de sepultures dels cementiris municipals és de 17.161.

Durant aquest any 2017 en els cementiris municipals s'hi ha fet un total de 350 enterraments.

A la taula adjunta s'hi reflecteixen les dades des de l'any 2013.

Dades cementiris municipals

Tipus	2013	2014	2015	2016	2017
Difunts residents a Girona	628	621	725	688	712
Incineracions de difunts residents a Girona	230	275	284	305	335
Enterraments a cementiris municipals i cementiri nou	411	446	413	360	350
Enterraments als cementiris parroquials de Pont Major i Campdorà	SD*	22	2	19	18
Enterraments beneficència	26	25	23	23	29
Reduccions de restes	257	286	273	215	289

Concessions/Renovacions sepultures	64	85	91	103	113
Cessions sepultures	85	100	113	87	111
Canvis titularitats	117	106	154	170	220

* Sense dades

1.6. Promoció de la sostenibilitat

La Taula Municipal sobre Canvi Climàtic, que es va crear l'any 2012, va realitzar una sessió plenària el 24 de maig de 2017, on l'ordre del dia ha estat la següent:

- Lectura i aprovació de l'acta de la darrera reunió.
- Presentació dels membres del Plenari i dels objectius de la Taula Municipal de Sostenibilitat.
- Pla d'Acció pel Clima i l'Energia Sostenible (PACES).
- Estat del Pla marc del Projecte Vores – camins de barris.
- Presentació actualitzada dels indicadors de Sostenibilitat.
- Informacions vàries.
- Precs i preguntes

El 10 d'abril de 2017 el Ple municipal va aprovar el "Pla d'acció pel clima i l'energia sostenible" (PACES) de Girona. El Pla d'Acció per l'Energia Sostenible i el Clima (PACES) és un document estratègic de planificació energètica i climàtica local. Conté les accions que cada ens local ha de dur a terme per superar els objectius establerts per la UE per al 2030, i anar més enllà de la reducció del 40% de les emissions de CO₂ respecte les emissions del 2005 al seu terme. El PACES de Girona consta de:

- 27 ACCIONS DE MITIGACIÓ al canvi climàtic i planteja la reducció de 199.073 tCO₂eq per a l'any 2030, un 42% sobre el total de les emissions de gasos d'efecte hivernacle de l'àmbit PAES de l'any 2005, complint els objectius europeus de reduir almenys un 40% les emissions de GEH. Les 27 accions de mitigació esmentades es classifiquen en 5 àmbits: edificis (municipals, residencials i terciaris), enllumenat públic, transport municipal (públic i privat), producció local d'energia i altres.
- 17 ACCIONS D'ADAPTACIÓ al canvi climàtic, les quals s'agrupen en 4 àmbits: cicle de l'aigua, protecció civil, salut/serveis socials i verd urbà.

Conjuntament amb el centre d'educació ambiental i recursos educatius "la Caseta de la Devesa", des de l'àrea, es mantenen i gestionen els següents recursos educatius:

- El Xipi va a l'escola (18 grups i 413 alumnes)
- Les Orenetes de Girona (4 grups i 90 alumnes)
- Descoberta del riu (7 grups i 166 alumnes)
- Visita a l'estació meteorològica (10 grups i 246 alumnes)
- Hort a l'Escola
- La Cuineta Eixerida (19 grups)

- Cubellets i Cubellots (4 grups)
- Res al plat, res a la brossa (21 grups)
- Taller d'acústica ambiental: L'orella Gegant

A més de les visites als serveis: la potabilitzadora, la incineradora, la deixalleria, la planta de triatge d'envasos, la Central del Moli, i les hortes.

Aquest any 2017 es va crear un recurs educatiu nou, anomenat "Itinerari acústic per Girona", el qual es va realitzar per primera vegada durant la "Setmana de la mobilitat sostenible 2017".

1.6.1. Protecció de la salut

Control de plagues

Serveis de la Brigada Municipal

L'Ajuntament de Girona realitza directament, mitjançant la Brigada Municipal de control de plagues i animals, les tasques del Programa de Control Integrat de Plagues per a tots els equipaments municipals, els programes de control de múrids i paneroles al clavegueram i la via pública, el control de mosquit tigre als embornals de la via pública, i d'altres actuacions derivades d'incidències o avisos a la via pública procedents de ciutadans o d'altres serveis municipals. La Brigada de control de plagues i animals està formada per 4 persones, 3 oficials (un d'ells assumint les funcions de coordinador-encarregat) i un peó.

Al llarg de l'any 2017, les brigades van realitzar 255 actuacions en els diferents centres i equipaments municipals en el marc del Programa de control integrat de plagues, basat en una inspecció inicial, l'elaboració d'un pla d'acció i l'avaluació d'aquest Pla.

A més, s'han portat a terme a la ciutat de Girona un total de 844 actuacions en control de plagues (inspeccions i aplicació de productes biocides): Rosegadors: 265; Paneroles: 286; Mosquits: 81; Abelles i vespes: 158; Formigues: 59; Tèrmits: 2; altres insectes: 16; Aus: 51 (dels quals 20 gavians i 16 coloms morts o ferits, 7 ànecs, 1 cacatua, 1 pardal i 6 altres ocells morts) i altres incidències de possibles plagues: 5.

El 28 de febrer el personal de la Brigada municipal va rebre formació específica pel control i destrucció de nius de vespa velutina de la mà dels agents rurals, els quals van desistir d'aquesta tasca en el Pacte d'Alcaldes de 2016. La Brigada ha atès un total de 39 avisos, concentrats sobretot a les ribes del riu Ter, però també en zones urbanes.

Serveis contractats externament

Durant el 2017 s'han seguit les campanyes de control d'aus urbanes i d'insectes mitjançant serveis contractats externament, i sota supervisió directa:

- Control d'estornells: s'utilitza com a mètode per foragitar-los de la ciutat la reproducció de sons i crits d'alerta. Aquest any les incidències han estat poc significatives en la majoria dels dormidors localitzats.
- Control de coloms: La regulació de la població de coloms es porta a terme a través de la seva captura, amb xarxa automàtica i gàbies de captura. En total s'han capturat 825 coloms (358 amb xarxa automàtica i 467 amb gàbies).
- Control de gavians: s'han portat a terme un total de 27 actuacions (18 nius, 7 ous, 27 polls).
- Control de simúlids: seguiment de la població i dels tractaments efectuats per part del Servei de control de mosquits.

- Informació i consells a la ciutadania en tot allò relacionat amb el control de plagues urbanes.

Control sanitari

En la vigilància i control sanitari, referit a activitats alimentàries, equipaments públics i indrets habitats, es realitzen controls als comerços minoristes, a la restauració i producció alimentària local i als equipaments públics (centres d'estètica pircings, piscines, etc).

Per tal de poder prestar els serveis mínims de competència municipal en matèria de salut pública, establerts per la Llei 15/1990, d'ordenació sanitària de Catalunya, i el Decret legislatiu 2/2003, del 28 d'abril, pel qual s'aprova el text refós de la Llei municipal i de règim local de Catalunya, i la normativa sanitària específica, l'any 2017 l'Ajuntament ha contractat serveis a empreses externes; ha encarregat serveis a l'Agència de Salut Pública de Catalunya (ASPCAT), en el marc del conveni signat entre ambdós ens pel període 2016-2018; i ha subscrit els programes del catàleg de Serveis de Dipsalut, a més de rebre les subvencions del conveni de col·laboració per a l'execució de programes de salut pública signat amb el Dipsalut el 15 de juny de 2017, amb l'aprovació de plans anuals d'actuació.

Seguretat alimentària

Durant el 2017 es van seguir la campanya d'inspeccions per a l'actualització de dades i la classificació del risc alimentari dels establiments de Girona encarregada a una empresa externa en data de 28 de juny de 2016. El mes de juny es va finalitzar la campanya, amb els següents resultats: 923 establiments visitats, dels quals 625 van rebre una qualificació de risc baix, 259 de risc mitjà, 39 de risc alt –essent sobretot els establiments inclosos a la categoria de menjars preparats-; així mateix es van localitzar 87 establiments tancats i en 31 establiments no va ser possible portar a terme la inspecció per la negativa dels propietaris o la impossibilitat de contactar amb una persona responsable.

Durant les Fires de Sant Narcís, es va ampliar la tasca de vigilància i control higienicosanitari a les parades i els establiments alimentaris que s'estableixen a la ciutat. Aquesta tasca també es va contractar a una empresa externa, concretament es va celebrar una Xerrada sobre Condicions higièniques i de Seguretat Alimentària el dia 19 d'octubre de 20 a 21 hores a l'espai de l'hotel Inform (La Copa); i 34 inspeccions alimentàries als establiments parats a la zona de fires i atraccions, incloent tots els bars, bar-restaurants, mesons, creperies, patateres, xurreries i food trucks, els dies 27 i 30 d'octubre i el 2 de novembre.

També s'ha realitzat assessorament i atenció en temes relacionats en seguretat alimentària a diferents departaments de l'Ajuntament, consumidors i restauradors.

Paral·lelament, en el marc del conveni vigent entre l'Ajuntament de Girona i l'Agència de Salut Pública (ASPCAT) per a la prestació de serveis, els tècnics de la Generalitat han portat a terme les inspeccions en 121 establiments alimentaris (4 fleques-pastisseries, 5 carnisseries-xarcuteries, 4 rostisseries, 89 restaurants, 15 supermercats-botigues de queviures) en motiu d'alertes alimentàries, denúncies ciutadanes, seguiment de control alimentari.

Activitats de tatuatge, micropigmentació i pírcing

En el marc del conveni de serveis signat entre l'Ajuntament i l'ASPCAT, durant el 2017 es van portar a terme inspeccions en 3 establiments de tatuatge, micropigmentació i pírcing de la ciutat per a les corresponents autoritzacions sanitàries i de control i vigilància.

Aigües de consum públic, equipaments públics i llocs habitats, incloses les piscines

Durant el 2017 es van subscriure els següents programes del catàleg de serveis del Dipsalut:

- Pt01. Programa de suport a la gestió i control de la salubritat de les instal·lacions d'alt risc de transmissió de legionel·losi.
- Pt02. Programa de suport a la gestió i control de la salubritat de les instal·lacions de baix risc de transmissió de legionel·losi.
- Pt04. Programa d'avaluació i control de la qualitat de l'aigua a l'aixeta del consumidor.
- Pt05. Programa d'avaluació de la salubritat de les piscines d'ús públic.
- Pt06. Programa de suport a la gestió de la salubritat de les piscines d'ús públic de titularitat i/o de gestió municipal.
- Pt09. Programa de suport a la gestió de la salubritat de les sorres infantils.

En el marc d'aquests programes es van realitzar les següents actuacions:

Actuacions realitzades pel Dipsalut:

Tipus d'actuació	2013	2014	2015	2016	2017
Gestió/ control instal·lacions alt risc transmissió legionel·losi	24	26	27	27	26
Gestió/control instal·lacions baix risc transmissió legionel·losi	22	23	23	24	25
Avaluació/control qualitat aigua aixeta consumidor	38	44	48	44	44
Avaluació higienicosanitària piscines ús públic	11	11	11	6	5
Gestió risc piscines ús públic i titularitat municipal	3	3	3	6	6
Gestió risc sorres infantils	12	9	9	9	9

En el control de les instal·lacions amb risc de legionel·la, es va detectar presència en 1 equipament municipal classificat d'alt risc (en aquest equipament es va detectar 1 positiu) i en 2 equipaments municipals de baix risc (en un equipament es van detectar 3 positius i a l'altre equipament, 1 positiu). Les incidències es van corregir immediatament i els resultats de les analítiques de verificació van ser correctes.

En el control de l'aigua a l'aixeta del consumidor, tots els resultats van ser favorables, excepte en el Monestir de Sant Daniel, on es va observar un excés de plom.

En el control de les piscines es van observar incidències de major risc en dues piscines d'ús públic, una de les quals de titularitat municipal. Es van obrir expedients de requeriment i es van realitzar les accions correctives corresponents.

En el control de les sorres infantils, es van detectar quatre resultats no satisfactoris. Es van realitzar les corresponents recomanacions a cada cas. Amb el remostreig posterior, tots els resultats varen ser favorables.

Control de les fonts naturals

S'han efectuat controls analítics de l'aigua de les fonts naturals de major freqüentació ciutadana, en aplicació del Reial Decret 140/2003. En la valoració de l'aptitud de l'aigua s'han mesurat paràmetres químics i microbiològics. Durant l'any 2017 es van realitzar els següents controls:

- **Font d'en Fita:** dels 2 controls analítics realitzats, tots van resultar "NO APTES" per al consum per contaminació microbiològica i/o excés de nitrats.

- **Font de la Teula:** només es va poder realitzar 1 control analític (el segon control no es va poder realitzar per manca d'aigua a la font). En el control realitzat, l'aigua va resultar "NO APTA" per al consum per contaminació microbiològica.
- **Font del Bisbe:** dels 2 controls analítics realitzats, tots van resultar "NO APTES" per al consum per contaminació microbiològica.
- **Font del Ferro:** dels 2 controls analítics realitzats, 1 control va resultar "NO APTE" per al consum per excés de terbolesa i de manganès. El paràmetre del ferro no es té en compte per la consideració de font d'aigua ferruginosa que té aquesta font.
- **Font d'en Pericot:** no es va poder realitzar cap control analític per manca d'aigua.

Insalubritat en habitatges

Des de 2015 se segueix el protocol i els criteris d'Intervenció municipal en matèria d'insalubritat en habitatges, elaborat per la Diputació de Barcelona. Durant el 2017 els casos que han sorgit en habitatges i finques privades on la manca de condicions mínimes d'higiene i salubritat podia suposar un risc per la salut pública, han estat notificats als Serveis Socials i al Servei de mediació de la Policia Municipal, que n'han fet el seguiment oportú. En el cas dels solars, s'han notificat a Urbanisme, qui és competent per al compliment de la normativa vigent.

1.6.2. Gestió d'animals

El control i recollida d'animals a la via pública és realitzada per la mateixa Brigada de Control de Plagues i Animals en horari laborable de dilluns a divendres; i per una empresa externa en horari de tardes, caps de setmana i festius. La brigada està integrada per 4 persones; 3 oficials (un d'ells assumint les funcions de coordinador- encarregat) i un peó. La brigada disposa de dos vehicles per a realitzar les tasques. També realitzen les tasques de recollida d'animals de Salt i de Sarrià de Ter.

El Centre Municipal d'Acollida dels animals recollits a la ciutat es troba a Mas Xirgu, dins l'espai de les brigades municipals, a la carretera de Santa Coloma 59-65. En els casos en què s'ha necessitat un espai de quarantena per als animals amb patologies, o bé en les situacions d'excés de la capacitat de les caneres municipals, s'ha recorregut a un centre privat.

Els gossos i gats que no són recollits pels propietaris, ni són adoptats es trasllades a la Protectora d'Animals i Plantes de Figueres, passat el termini reglamentari, ja que és el centre de referència en el Conveni signat amb el Consell Comarcal del Gironès per a l'acolliment d'animals de companyia. No obstant això, des del novembre de 2016, la Protectora de Figueres va comunicar que no podia assumir més gossos potencialment perillosos o gossos que s'hagin d'allotjar sols, per manca d'espai; així com gats que no siguin sociables. Per això s'han hagut de contractar instal·lacions per allotjar aquesta tipologia d'animals i d'altres que tinguin patologies de salut.

Durant el mes d'agost es va presentar la campanya d'en "Zívic" a Girona amb l'objectiu de promoure la tinença cívica i responsable de gossos. La campanya té com a protagonista un gos que intenta fer visibles i recordar quines són les obligacions i responsabilitats dels propietaris de gossos, com ara recollir les deposicions, evitar que malmetin el mobiliari urbà, identificar-los amb el microxip i censar-los a l'Ajuntament, entre d'altres coses. S'han portat a terme diferents accions amb l'objectiu de millorar la convivència ciutadana i combatre les conductes incíviques i els problemes relacionats amb la tinença de gossos a la ciutat: <http://www2.girona.cat/ca/zivic>.

A 31 de desembre de 2017, hi havia un total de 2.722 gossos inscrits en el registre general d'animals de companyia censats a Girona, el que representa un 13% respecte l'any anterior. El nombre de gossos censats el 2012 era de 2.288, el 2013 de 2.308, el 2014 de 2.270, el 2015 de 2.356 i el 2016 de 2.412, la tendència dels últims 3 anys és a l'augment. Aquest any 2017 el nombre d'altres fou de 544 i el de baixes de 192.

Nombre de gossos acollits al Centre Municipal d'Acollida

	Gen.	Feb.	Mar.	Abr.	Mai.	Jun.	Jul.	Ago.	Set.	Oct.	Nov.	Des.	Total
Recollits V.P.	25	20	30	35	18	24	18	19	15	30	28	27	289
Propietari	3	2	1	4	3	1	3	4	1	2	7	1	32
Total	28	22	31	39	21	25	21	23	16	32	35	28	321

Sortides de gossos del Centre Municipal d'Acollida

	Gen	Feb	Mar	Abr	Mai	Jun	Jul	Ago	Set	Oct	Nov	Des	Total	%
Protectora Figueres	17	5	6	14	3	3	8	18	5	7	8	9	103	32%
Recuperació Propietari	13	12	14	5	8	12	9	6	13	20	11	17	140	44%
Acollits / Adoptats	5	0	5	7	4	3	2	6	1	0	6	9	48	15%
Morts	3	1	1	0	3	1	1	0	0	1	1	0	12	4%
Romanen al centre	2	1	2	1	1	1	2	0	1	0	6	1	18	6%
Total	40	19	28	27	19	20	22	30	20	28	32	36	321	100%

Les entrades al Centre d'Acollida s'han estabilitzat després de l'augment des últims anys. El nombre d'entrades l'any 2012 fou de 225, el 2013 de 215, el 2014 de 240, el 2015 de 264, el 2016 de 323 i el 2017 es van recollir fins a 321 gossos. Del conjunt de gossos acollits, un 32% s'entreguen a la protectora; un 44% són recuperats per part del seu propietari (17% són retorns immediats a la via pública i 83 recuperats al Centre d'acollida); un 15% són acollits i/o adoptats; 4% han mort i un 6% encara romanen acollits al Centre.

Entrades de gats al Centre Municipal d'Acollida

	Gen.	Feb.	Mar.	Abr.	Mai.	Jun.	Jul.	Ago.	Set.	Oct.	Nov.	Des.	Total
Recollits V.P.	1	5	14	13	20	10	12	13	15	12	7	14	136
Propietari	0	0	1	0	1	0	0	0	2	0	0	0	4
Total	1	5	15	13	21	10	12	13	17	12	7	14	140

Sortides de gats del Centre Municipal d'Acollida

	Gen	Feb	Mar	Abr	Mai	Jun	Jul	Ago	Set	Oct	Nov	Des	Total	%
Protectora Figueres	0	0	0	0	0	0	0	0	0	0	0	0	0	0%
Recuperació Propietari	0	0	4	0	0	1	0	1	0	1	1	2	10	7%
Adoptats	1	1	3	7	4	2	6	8	10	5	2	6	55	39%

Retorn colònia	0	1	2	3	9	3	3	0	1	2	1	3	28	20%
Morts	0	3	6	3	8	4	3	4	6	4	3	3	47	34%
Total	1	5	15	13	21	10	12	13	17	12	7	14	140	100%

El nombre de gats que arriben al Centre d'Acollida d'Animals és fluctuant al llarg dels anys. L'evolució des del 2012 és la següent: el 2012 van entrar 134 gats, el 2013 van ser 124, el 2014 van disminuir fins a 45, el 2015 van augmentar fins a 87, el 2016 van tornar a disminuir fins a 65, però el 2017 van ser més del doble: 140 gats.

Durant el 2017 s'ha seguit el protocol per les recollides de gats al carrer redactat el 2016, mitjançant el qual es fa el retorn a les colònies (prèvia esterilització) d'aquells gats ferals recollits al carrer i que són impossibles de sociabilitzar per a ser adoptats..

Projecte gat

Des de 2007 se segueix el Projecte gat amb l'objectiu de conèixer i gestionar les colònies de gats de carrer, seguint la metodologia CER (captura- esterilització- retorn), per tal de controlar-ne la població

Durant l'any 2017, s'ha actuat en 41 de les 59 colònies de gats actives i donades d'alta a la ciutat de Girona durant el període del 2017. S'han atrapat un total de 210 gats (78 mitjançant les captures de la brigada i 132 a través del Projecte Gat; i s'han realitzat un total de 106 esterilitzacions (69 a femelles i 41 a mascles).

Captures gats	Femelles	Mascles	Total	%
CER	67	39	106	50%
CER i canvi colònia	2	2	4	2%
Sacrificats (testos +)	5	9	14	7%
Sacrificats (altres)	2	3	5	2%
Acollida/Adopció	35	40	75	36%
Retorn propietari	1	5	6	3%
Total	112	98	210	100%

A part de les captures de gats per a fer-los les proves analítiques corresponents i esterilitzar-los, s'ha treballat colze a colze amb els col·laboradors alimentadors per tal de millorar les condicions de salubritat de la colònia i també la relació amb el veïnat.

Durant el 2017 s'han donat d'alta 10 persones com a nous alimentadors col·laboradors del projecte. Actualment hi ha un total de 84 alimentadors autoritzats. Totes les colònies gestionades pel projecte tenen alimentadors integrats al projecte.

Algunes de les tasques que s'han realitzat són les següents:

- S'han canviat alguns punts d'alimentació per tal que no fos tan visible a la vista i evitar així les queixes d'aquelles persones que no els agrada la presència de gats al carrer.
- S'ha netejat la brutícia en alguns punts d'alimentació. Moltes vegades brutícia no generada per l'alimentador o pels gats, però que sovint es relacionen amb aquests.
- S'ha fet difusió del díptic de recomanacions ètiques i innòcues per evitar que els gats entrin als jardins, a causa de les queixes rebudes per veïns que viuen en cases o en plantes baixes.

- S'han posat cartells en aquelles zones on hi han hagut queixes, per tal de trobar possibles alimentadors desconeguts. Arrel d'aquesta feina s'han trobat noves colònies pendents de gestió i nous alimentadors.
- S'han publicat diversos anuncis a les xarxes socials de la Fundació Fauna que han permès localitzar propietaris de gats perduts i també trobar persones per adoptar voluntàriament els gats.

El 27 de setembre es va celebrar una reunió a l'EB l'Olivera per buscar solucions a les molèsties ocasionades pels gats de les colònies que freqüenten el pati i la sorra, i les incidències amb la persona alimentadora de la zona (sancionada). Hi van assistir responsables d'Educació, representants de l'AMPA, un tècnic de Sostenibilitat i el responsable del Projecte Gat.

Durant el mes d'abril es va celebrar una altra reunió de treball per abordar les incidències amb els gats de les colònies de Montjuïc.

El 23 de març es va presentar una ponència a la Jornada tècnica sobre el control de les colònies urbanes de gats a Lloret de Mar. La jornada va ser organitzada pel CILMA i va comptar amb la participació d'altres tècnics que van exposar els casos pràctics de gestió municipal a Torroella de Montgrí – L'Estartit, Lloret de Mar i Garrotxa.

Incidències amb animals

El 2017 s'han realitzat 204 requeriments per la infracció de l'Ordenança de protecció, control i tinença d'animals per manca de cens, molèsties als veïns per lladrucs, manca de condicions mínimes de higiene o altres faltes lleus. S'han obert 33 expedients per atorgar la llicència de tinença i conducció de gossos potencialment perillosos.

A més, s'han tramitat 57 expedients sancionadors per infraccions de l'Ordenança municipal de protecció, control i tinença d'animals: 19 expedient per conduir gossos potencialment perillosos sense morrió o cadena; 10 per no disposar de la llicència administrativa per a la tinença o conducció de gossos potencialment perillosos; 18 per la manca d'inscripció al cens d'animals de companyia; 7 per no recollir els excrements: i 2 per no evitar miccions.

Espais d'esbarjo per gossos

Fruit de la petició de la Plataforma de Propietaris i Propietàries de Gossos demanant espais per poder deixar els gossos lliures, l'Ajuntament de Girona va decidir portar a terme al 2012, per primer cop una prova pilot per adequar espais delimitats per a aquesta finalitat. El 2012 es va habilitar l'espai tancat al Parc del Migdia (570 m²), el 2013 es van habilitar els espais tancats al parc de la Devesa (970 m²) i un altre al barri de Can Gibert del Pla (Mas Masó, 907 m²). El 2014 es va portar a terme l'ampliació del tancat del Parc del Migdia, amb un total de 1.525 m², i es va construir un últim tancat al barri de Vilarroja i Mas Ramada (500 m²) a la zona verda situada a la cantonada entre el carrer Barranc i el carrer Grup Vila-roja.

Espais tancats per gossos

Barri	Emplaçament	Superfície (m ²)
Eixample Sud	Parc Migdia	1.525
Eixample Nord	Parc Devesa	970
Can Gibert del Pla	Mas Masó	907
Vila-roja - Mas Ramada	C.Barranc	500
Total		3.902

Durant el 2016 es va millorar l'equipament de Mas Masó, portant un punt d'aigua amb un abeurador per a gossos a l'interior del tancat i es van fer actuacions de manteniment en els tancats que ho requerien, com l'arranjament del sauló i la font del tancat del Parc del Migdia, i la porta i la tanca de l'espai de la Devesa. Així mateix, es va seguir el protocol de neteja i desinfecció trimestral dels quatre espais.

L'any 2016 es van estudiar les demandes ciutadanes per a la construcció de nous espais tancats per a gossos en el marc del Pressupostos Participats. Els espais proposats van ser 4: al Barri Vell (entre el passeig de Fora Muralla, la Torre dels Socors i la Torre del General Peralta); a Domeny (entre el carrer de Joan Salvat i Papasseit i l'AP-7); al Mercadal; i al barri de Montilivi (entre el carrer de Sant Salvador d'Horta i l'avinguda de Montilivi). No obstant això, cap d'ells va prosperar.

En el marc de la campanya per a la tinença cívica i responsable de gossos, durant el mes d'agost de 2017 es van habilitar 5 itineraris d'ús compartit, on es permet passejar els gossos deslligats. Es van senyalitzar camins i espais on habitualment els propietaris ja deixaven lliure els seus gossos. Durant els mesos en què ha estat en funcionament no s'han registrat incidències destacades i han tingut una bona acceptació

Itineraris canins recomanats

Barri	Ubicació	Distància (m)
Santa Eugènia	Hortes de Santa Eugènia	655
Fontajau	Ter I	1.820
Sant Ponç	Ter II	1.230
Sant Daniel	Font del Ferro	1.200
Eixample – Carme	Onyar	2.170
Total		7.075

1.7. Manteniment dels parcs i jardins

El verd urbà format pels espais verds de la trama urbana com els parcs, jardins i espais arbrats conjuntament amb els espais naturals que envolten i travessen la ciutat, com els boscos, prats i rius, conformen una infraestructura ecològica. Aquesta ha d'actuar com a xarxa i ha d'estar connectada per aportar serveis ecològics, ambientals, socials i econòmics a la ciutat i als seus habitants.

L'objectiu de Paisatge i Biodiversitat és gestionar tant el verd urbà com els espais naturals per al gaudi dels ciutadans i també per garantir el correcte funcionament d'aquesta infraestructura ecològica. La selecció d'espècies vegetals, la bona connectivitat entre els diversos espais i un bon manteniment dels mateixos ha de fomentar la biodiversitat, tant vegetal com animal, dins de la ciutat. D'aquesta manera l'ecosistema urbà tindrà més capacitat d'autoregulació i les intervencions que s'hi duguin a terme seran menys agressives per la natura i per la població.

1.7.1. Plantació d'arbrat

Els arbres són una part essencial de la infraestructura verda de la ciutat, atès que interconnecten tots els espais verds i hàbitats de la ciutat, proporcionant funcions i beneficis socioambientals i econòmics de primer ordre. Els espais arbrats confereixen identitat, estructura i significat al paisatge urbà. Els arbres fan més amable la ciutat i li donen coherència. Els espais arbrats són llocs que possibiliten la diversitat d'usos, afavoreixen l'encontre i contribueixen a la cohesió social. És a dir, humanitzen l'espai urbà.

Els beneficis dels arbres incrementen amb l'edat. Per aquesta raó, el manteniment d'aquests és molt important per aconseguir arbres madurs, però tant o més important és la plantació. Per aquest motiu, la selecció de les espècies que es plantaran és una de les decisions d'inversió més importants.

En un estudi realitzat pels serveis tècnics s'han detectat 293 escocells sense arbre (arbres morts, accidentats, etc). Conseqüentment, s'ha planificat la plantació de 295 arbres per tal de reduir el nombre d'escocells buit o bé per substituir alguns exemplars en mal estat. Durant l'hivern 2017/2018 es preveu acabar la plantació dels 295 arbres repartits en els barris de Pont Major, Pedret, Domeny, Eixample Nord, Eixample Sud, Mercadal, Can Gibert del Pla, l'Avellaneda i Torre Gironella.

La inversió d'aquesta fase ha estat de 25.537 € per a l'adquisició dels arbres, que corresponen a les espècies següents:

Espècie	2013	2014	2015	2016	2017
<i>Acacia dealbata</i>	-	2	-	1	
<i>Acer platanoides</i> <i>Crimson King nigra</i>	-	-	-	-	2
<i>Acer saccharinum</i> "pyramidale"	-	-	-	24	6
<i>Aesculus hippocastanum</i>	19	11	-	-	7
<i>Aesculus x carnea</i> "Briotii"	-	-	1	-	-
<i>Albizia julibrissim</i>	4	1	5	27	1
<i>Butia capitata</i>	-	1	1	-	-
<i>Catalpa bignonioides</i>	4	-	1	1	1
<i>Carpinus betulus</i>	-	9	10	2	30
<i>Celtis australis</i>	118	40	110	62	38
<i>Cercis siliquastrum</i>	23	25	21	14	5
<i>Crataegus laevigata</i> "Paul's Scarlet"	-	-	-	1	25
<i>Fraxinus angustifolia</i>	64	16	25	26	39
<i>Fraxinus angustifolia</i> raywood	15	-	-	-	1
<i>Ginkgo biloba</i>	28	3	12	19	7
<i>Grevillea robusta</i>				16	-
<i>Hibiscus siriacus</i>	-	-	-	-	21
<i>Jacaranda mimosifolia</i>	-	-	-	-	3
<i>Koelreuteria paniculata</i>	1	-	-	-	1
<i>Lagerstroemia indica</i>	23	7	22	18	10
<i>Liquidambar styraciflua</i>	7	8	5	5	2
<i>Liriodendron tulipifera</i>	-	5	3		2
<i>Magnolia grandiflora galli</i>	2	-	-		-
<i>Melia azedarach</i>	20	35	14	15	20
<i>Morus alba</i> "fruitless"	-	7	2	2	-
<i>Parkinsonia aculeata</i>	-	-	-	-	5
<i>Paulownia tomentosa</i>	-	-	-	-	2
<i>Platanus x hispanica</i>	1	-	-	-	-

<i>Populus alba "Pyramidalis"</i>	-	-	-	14	1
<i>Prunus ceracifera var. Pissardi</i>	10	22	40	-	11
<i>Prunus serrulata</i>	-	-	1	-	-
<i>Prunus ceracifera var Pissardii</i>	-	-	11	8	-
<i>Pyrus calleryana chanticleer</i>	5	11	55	3	4
<i>Quercus ilex</i>	45	-	18	6	10
<i>Quercus suber</i>	-	-	-	-	1
<i>Robinia pseudoacacia casque-rouge</i>	5	-	2	-	-
<i>Robinia pseudoacacia frisia</i>	4	-	-	-	-
<i>Salix babylonica</i>	-	-	-	-	4
<i>Schinus molle</i>	-	-	-	9	14
<i>Sophora japonica</i>	-	4	-	6	6
<i>Taxus baccata "Pyramidalys"</i>	-	-	4	-	-
<i>Tilia europaea</i>	1	-	-	-	-
<i>Tilia platyphyllos</i>	13	10	3	40	2
<i>Tipuana tipu</i>	-	-	-	-	14
<i>Ulmus minor</i>	-	-	-	3	-
Total	412	217	366	322	295

En el terme municipal de Girona des de fa anys s'ha detectat una proliferació d'espècies vegetals invasores, especialment en el medi natural. Majoritàriament, aquestes espècies naturalitzades tenen el seu origen en la jardineria pública i, amb una importància relativa, en la jardineria privada. La preservació de la identitat natural i la consecució d'un alt grau de conservació dels ambients naturals existents al límit de la trama urbana suposen una millora de la qualitat de vida dels ciutadans, i alhora contribueixen al creixement personal mitjançant el coneixement de les principals espècies i paisatges originaris. Per aquest motiu, aquest 2017 l'Ajuntament de Girona ha iniciat un projecte a cinc anys vista per tal de retirar i substituir un total de 640 arbres d'espècies exòtiques considerades molt invasores i amb una gran capacitat de dispersió.

Alhora de prioritzar s'han considerat, per una banda, les espècies presents en el municipi i detallades en el catàleg del Reial decret 630/2013 o en el Reglament d'execució 1143/2014 com a espècies amb reconegut caràcter invasor o preocupants per a la Unió Europea. I, per altra banda, s'han considerat un conjunt d'espècies exòtiques, quasi totes elles ornamentals, que presenten a la comarca un contrast comportament invasor i que poden generar impactes rellevants en els hàbitats naturals. Entre els exemplars més destacats hi trobem l'auró americà (*Acer negundo*) i l'ailant (*Ailanthus altissima*), unes espècies molt implementades en l'arbrat urbà, que generen impactes molt considerables en substitució de la vegetació de ribera. Altres exemplars invasors que es preveu que siguin tractats són l'acàcia de tres punxes (*Gleditsia triacanthos*) i les moreres de paper (*Boussonetia papyrifera*), dues espècies amb una alta capacitat de naturalitzar-se a llarga distància en els al·luvials del riu Ter i amb una clara tendència expansiva.

Els ambients vinculats a la xarxa hidrogràfica són reconegudament vulnerables a l'establiment de la Flora Exòtica Invasora (FEI). Alhora, el gran dinamisme associat a les revingudes en pot afavorir la dispersió a grans distàncies. En aquest sentit, s'ha determinat com a "espais on prioritzar la gestió de l'arbrat i flora ornamental dels espais verds municipals" en un àmbit situat en els primers 250 metres lineals des de la xarxa hidrogràfica principal. Dins aquesta franja sensible s'ha prioritzat la substitució d'espècies invasores de l'arbrat ornamental. Lògicament, una gestió acurada en aquesta primera

banda contribuiria a reduir els impactes en el medi natural, si bé no seria desencertat en un futur ampliar la zona d'exclusió de les espècies més invasores.

L'Ajuntament de Girona ha elaborat un pla d'eliminació i substitució d'espècies exòtiques ornamentals dels espais verds municipals a 5 anys vista (2017-2021) i un pressupost global de 111.398,65 €. Concretament, en aquest 2017 s'han destinat fins a 22.350 € per acabar amb exemplars d'espècies d'ailants (*Ailanthus altissima*), aurons americans (*Acer negundo*) i cues de rata (*Pennisetum villosum*). Amb el pressupost estimat d'actuacions del 2017, s'ha actuat principalment en els barris de l'Eixample nord, Fontajau, Pont Major, Domeny i Montjuïc.

2017	Localitat	Acció	Peus totals o superfície a substituir	Costs estimats €
<i>Ailanthus altissima</i>	La Copa	Retirada i substitució de peus ornamentals Productors de llavors	20	5.000
	Emili Grahit	Retirada i substitució de peus ornamentals Productors de llavors	19	4.750
	Fontajau	Retirada i substitució de peus ornamentals Productors de llavors	29	7.250
	Fontajau	Control de rebrot de peus ja substituïts abans de 2016	+ 21 peus ja retirats amb molt rebrot	200
	Pont Major	Retirada i substitució de peus ornamentals Productors de llavors	11	2.750
	Depuradora de Girona	Retirada i substitució de peus ornamentals Productors de llavors	2	500
	<i>Acer negundo</i>	Domeny, Fontajau i Jardí de la infància	Poda dels peus femenins en prop entorns sensibles per evitar producció de llavors	66
<i>Pennisetum villosum</i>		Plaça Domènech Fita	Retirada i substitució de gespa en parterres	350 m ²
	Entorn del castell de Montjuïc	Tractament i eliminació de tofes naturalitzades en els espais propers	Tofes naturalitzades a l'entorn el castell ronda del Fort roig, C/torre de St. Lluís	200
Total pressupost estimat actuacions 2017				22.350 (IVA no inclòs)

1.7.2. Millores de jardins

Durant l'any 2017 s'han arranjat diverses zones enjardinades que amb el pas i l'ús dels anys s'han anat degradant. Aquests han estat el cas dels parterres de les places Maria Auxiliadora, Països Catalans i Lluís Companys, els Jardins del carrer de la Creu i de Torre Gironella, la rotonda de la plaça Assemblea de Catalunya i també la frontissa del Güell.

La directriu principal amb la qual s'ha treballat és per aconseguir la màxima sostenibilitat dels parcs i jardins de la ciutat. Amb aquest objectiu, s'han utilitzat plantes mediterrànies adaptades a climes secs. D'aquesta manera, es facilitaràn les tasques de manteniment d'aquests espais gràcies al baix manteniment i consum de les noves espècies. Tanmateix, la plantació de típics exemplars mediterranis propicia i afavoreix la presència de fauna autòctona com insectes i ocells, alguns dels quals poden ser depredadors de plagues i malures dels arbres de les ciutats.

La inversió en millores de jardins ha estat de 23.491,15 €.

L'Ajuntament de Girona, també ha dut a terme altres projectes de millora i manteniment dels parcs i jardins de la ciutat. Un d'ells es va iniciar al mes de setembre amb la finalitat de renovar i afegir sauló al parc del Migdia. Els objectius principals d'aquesta actuació eren eliminar els xaragalls causats per l'erosió, així com l'anivellació del sauló del parc. Finalment es varen aplicar un total de 72 tones de sauló, amb un cost aproximat de 4.000 €.

1.7.3. Control biològic de plagues

Aquest any el control de plagues de l'arbrat urbà mitjançant l'alliberament de fauna útil s'ha ampliat a més carrers de la ciutat. Concretament s'ha treballat en els barris de Sant Narcís, Pont Major, Mercadal, Fontajau, Pedret, Santa Eugènia, Barri vell, Eixample Nord i Sud, Palau, Can Gibert, Tialà-Germans Sàbat i Montilivi.

Els treballs d'alliberament s'han duts a terme a través de la brigada de Parcs i Jardins i l'empresa de manteniment del sector corresponent. Els serveis tècnics de la secció de Paisatge i Biodiversitat han escollits aquells carrers de la ciutat amb una major presència de plaga sobre els arbres, per evitar molèsties a la ciutadania i un major debilitament o mort dels arbres. La inversió del 2017 ha estat de 28.759,72 €.

Les plagues tractades són: pugó i psil·la, i els exemplars més afectats per aquestes plagues són til·lers, arbres de l'amor, aurons, catalpes, acàcies, freixes, plantes del gènere *Lagostroemia*, *prunus*, roures americans, roures autòctons i albizies entre d'altres.

Actuacions realitzades en tractament de plagues

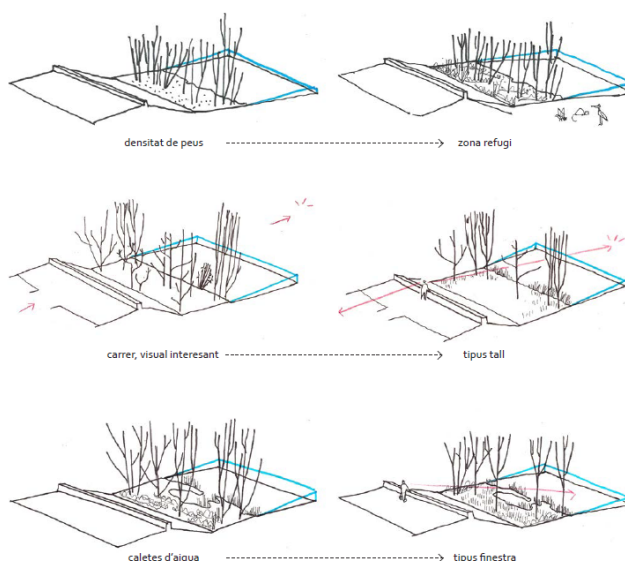
Paràsit 7 Depredador	Plaga	Arbres tractats (unitats)
<i>Aphidius coleman</i>	Pugó	691
<i>Abalia bipunctata</i>	Pugó	1.452
<i>Aphidoletes aphidimiza</i>	Pugó	459
Mix de paràsits	Pugó	18
<i>Adalia + Aphidus</i>	Pugó	14
<i>Anthocoris nemoralis</i>	Psil·la	576
Total		3.210

Pel que fa la plaga de processonària, l'Ajuntament de Girona ha identificat en quines fases del cicle de vida és més eficient actuar. Aquestes són durant la seva fase d'eruga, en la fase de papallona, i també quan aquesta forma les bosses a les capçades dels pins. L'Ajuntament de Girona, durant aquest 2017 ha actuat en les tres fases de la següent manera: Per combatre les erugues es varen instal·lar caixes niu per ratpenats i mallerengues, els quals s'alimenten principalment d'erugues de processonària, mosquits i tota mena d'insectes. D'aquesta manera es va aconseguir un major control de la població d'erugues i mosquits, contribuint també amb una major complexitat de l'ecosistema naturbà. En el moment en que varen aparèixer els primers vols de les papallones, es van instal·lar paranyes amb feromones per atraure els mascles i així aconseguir reduir la capacitat d'aparellament i de futures postes. Finalment, quan les erugues eren petites i començaven a formar les bosses, es va dur a terme el tractament d'endoteràpia, un tractament fitosanitari per a plantes llenyoses i palmeres que consisteix en la injecció del producte i/o les substàncies nutricionals directament en el sistema vascular de la planta. Gràcies a la combinació d'aquests tractaments, finalment s'han aconseguit resultats del 90 i 100% d'efectivitat en les zones on s'ha dut a terme el tractament.

També relacionat amb el control de plagues, l'Ajuntament de Girona a dut a terme diverses proves pilot per tractar la plaga del tigre del plàtan amb exemplars de nematodes (*Steinernema sp.*). Amb la voluntat de reduir els tractaments químics tant en els parcs i jardins com a l'arbrat, l'ajuntament està estudiant les diverses estratègies que hi ha al mercat amb la finalitat d'acabar amb la plaga del tigre (*Corythuca ciliata*). En les primeres proves pilot, es va introduir una dissolució aquosa amb nematodes els quals penetren en qualsevol dels estadis mòbils del tigre per les vies naturals. D'aquesta manera, i si les condicions són òptimes, el tigre deixa d'alimentar-se i mor en les següents 48 – 72 hores. Actualment, l'ajuntament resta a l'espera de nous resultats per seguir treballant i investigant per reduir la plaga del tigre sobre les plantacions de plàtans.

1.7.4. Parc de la Devesa

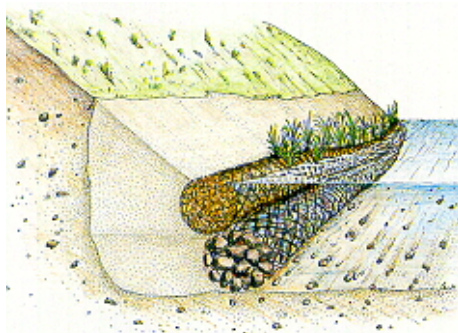
Durant aquest 2017, s'han aplicat diferents tipus de gestió de la vegetació de ribera i s'han obert diverses finestres aprofitant que s'eliminaven algunes espècies invasores de la llera del riu just al costat del tram arranjat. Aquestes obertures permeten connectar visualment el Parc de la Devesa amb el Parc de les Ribes del Ter a Fontajau. Entre els diferents tipus de gestió de l'ecotò hi trobem la gestió tipus "refugi", la qual s'aplica en àmbits que es desitgin inaccessible per tal de garantir el seu potencial refugi de fauna, per aquest motiu, la gestió és mínima o inexistent. Un altre tipologia de gestió de la vegetació implementada és la gestió tipus 'finestra' i s'aplica en àmbits on es vol que el riu sigui visualment accessible pel ciutadà, o bé per relacionar dos espais que estiguin visualment propers. Finalment també s'ha implementat la gestió tipus 'tall' la qual s'aplica per relacionar àmbits distants entre les dues bandes del riu.



Pel que fa la mobilitat, en aquest 2017 es va instal·lar un nou piló hidràulic al passeig del Ter. D'aquesta manera es tindrà un control més exhaustiu dels accessos i estacionaments dins el Parc de la Devesa. Alhora es va integrar el control de la resta de barreres automàtiques amb l'objectiu de tenir una gestió integrada de les entrades i sortides al parc.

En quant a la poda de seguretat anual es van revisar i actuar sobre 2.100 arbres durant el 2017. Durant el període del 18 de setembre fins el 17 d'octubre, es van realitzar les podes per garantir la seguretat abans de les Fires de Sant Narcís. Amb un total de 22 dies laborables, es va intervenir en la gestió de poda a 95 arbres diaris.

Dins les gestions de la Devesa d'aquest 2017, també hi consta la restauració dels talussos del canal d'aigua que envolta els seus jardins. Amb l'objectiu d'estabilitzar i revegetar aquest espai, s'hi varen instal·lar rotlles de gabions submergits i rotlles de fibra de coco vegetals al perímetre del rec. Entre les espècies seleccionades incorporades als rotlles hi trobem helòfits propis de zones inundables amb un potent sistema d'arrels o rizomes que permeten l'expansió subterrània per acabar substituint la fibra biodegradable de coco. Les espècies que es van escollir estan pensades per buscar l'equilibri entre l'estructura, la introducció de biodiversitat i la integració paisatgística.



2. Paisatge i Hàbitat Urbà

2.1. Paisatge i biodiversitat

2.1.1. Gestió forestal i boscos

Fins aquest 2017, el municipi de Girona disposava d'un Pla de Prevenció d'Incendis Forestals, promogut per l'ADF Girona, que datava del 2004. La modificació del paisatge i de les activitats vinculades a l'espai forestal en la darrera dècada, la variació en l'estat de les infraestructures de prevenció d'incendis, l'afectació d'incendis a la zona i els canvis en la normativa vinculada a la matèria van posar de manifest la necessitat de realitzar una revisió en profunditat del contingut del darrer PPIF, per aquest motiu l'ADF en va sol·licitar una actualització. L'objectiu principal del Pla aprovat va constar en la realització d'una adequada avaluació de l'estat actual de l'espai forestal del municipi i de infraestructures i activitats que s'hi troben per tal de definir els criteris per ordenar la gestió de les infraestructures de prevenció, reduir la vulnerabilitat i el risc i minimitzar l'emergència produïda pels incendis forestals.

També en relació a la gestió forestal, durant el 2017 s'ha aprovat el Projecte d'obertura i manteniment de les franges perimetrals de protecció d'incendis forestals. L'objectiu pel qual s'ha creat aquest projecte és per definir les mesures físiques que cal executar a les franges perimetrals de baixa combustibilitat de tots els nuclis de població del municipi de Girona. D'aquesta manera es millorarà la seguretat de les persones, el patrimoni i infraestructures, i es reduirà el risc de propagació d'un incendi cap a l'exterior d'un nucli urbà o urbanització.

El manteniment i neteja d'itineraris de natura i boscos municipals del terme de Girona s'ha realitzat a través de les empreses de centres especials de treball que duen a terme les operacions següents durant l'any 2017:

- Retirada setmanal de papers, brossa i brutícia dels boscos municipals.
- 2-4 retirades setmanals de deixalles de l'àrea recreativa de la font del Ferro.
- 2-4 desbrossades anuals dels itineraris de natura.
- 2 desbrossades anuals dels perímetres dels boscos municipals.
- Una esclarissada de branques seques, arbres morts i perillosos en les proximitats de camins i zones obertes.
- Arranjament del ferm natural de diversos camins de titularitat municipal situats a la Vall de Sant Daniel, Pont Major i Pedreres, amb una totalitat de 11 km.
- Obertura de franges de protecció per a la prevenció d'incendis en els barris de Font de la Pólvora, Montjuïc i Taialà amb una superfície total de 10,7 ha.
- Amb continuació dels treballs del 2016, l'Ajuntament de Girona aquest 2017 va realitzar nous treballs forestals per l'obertura d'una línia de defensa contra incendis forestals a la franja de la Font de la Pólvora. Amb una superfície total de 4,99 ha d'obertura, el Pla de Prevenció d'Incendis Forestals qualifica l'espai de prioritat 1, una zona d'elevada recurrència de conats i incendis forestals que limita amb el contrafort del Massís de les Gavarres.
- Condicionament del camí de Can Venda a través d'una subvenció de la Diputació de Girona. El camí està inclòs en el Pla de Prevenció d'Incendis forestals del municipi, i l'arranjament va sumar un total de 3,22 quilòmetres. Tanmateix, l'Ajuntament de Girona va realitzar el tractament de la vegetació al Castell de Sant Miquel, un espai de 3,93ha considerat de prioritat 1.

Altres

En relació amb la gestió dels acords de custòdia del territori, es mantenen els acords que disposava l'any 2016 l'Ajuntament de Girona amb una totalitat de 29,95 ha.

El cos d'Agents Rurals de la Generalitat continua fent el control i aguait nocturns amb armes de foc al sector Oest de la ciutat, atès l'important presència de senglar i al perill que suscita la proximitat d'aquest ungulat a les vies de comunicació i a les zones verdes de la ciutat. Pel que fa a altres àmbits de la zona de seguretat del municipi, els caçadors han realitzat actuacions de control de senglars a Domeny Sud, als boscos de Taià -Sarrià de Ter, als de Palau - Montilivi amb un totalitat de 22 captures en les 6 batudes extraordinàries organitzades l'any 2017.

En relació a la temporada de caça 2016/2017, les dues colles de caçadors de Girona han capturat un total de 230 senglars en l'àrea local de caça del municipi.

2.1.2. Rius

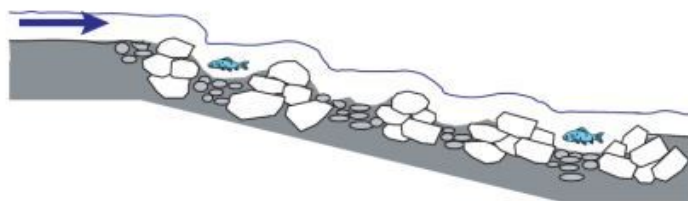
El manteniment dels rius principals del terme municipal de Girona (Onyar, Ter, Güell, Galligants i les rieres Bullidors i Marroc) són gestionats per la secció de Paisatge i Biodiversitat. Es segueix portant a terme el manteniment d'aquests espais, a partir del concurs de manteniment que es va realitzar el 2015.

L'any 2017 s'han seguit portant a terme tasques per l'eliminació d'espècies exòtiques invasores (*Ailanthus altissima*, *Robinia pseudoacacia* i *Gleditsia triacanthos*) dins l'àmbit del projecte Life Riparia (Consorti del Ter) i els Plans de Conservació post-LIFE. Aquests treballs han estat possibles gràcies al pagament de l'annualitat 2016 que sumava una quantitat de 3.500 €. Es preveu que amb el pressupost del 2017 s'executin les gestions forestals al Bosc de Can Salvatella, on està previst una millora forestal de la pollancreda per tal de millorar l'estabilitat i la qualitat de la massa forestal, eliminant els peus més mal formats per afavorir una composició específica més propera a un bosc de ribera natural, afavorint les espècies autòctones i substituint progressivament la pollancreda de plantació. També es faran treballs de control d'espècies exòtiques invasores, especialment d'ailant. A més es realitzarà una tallada sanitària de la pollancreda eliminant peus morts, decrepits i/o perillosos, així com dels peus que dificultin l'accés o la visibilitat a l'entorn de l'heliport i a l'hospital Trueta.

L'Ajuntament també ha contractat fins a 10 actuacions de tractament de desbrós continuat de canya (*Arundo donax*) a l'espai de l'illa del Pont de l'Aigua, al barri de Pont Major. D'aquesta manera es vol aconseguir debilitar aquesta espècie per finalment eradicar-la. Aquestes tasques estan encaminades a millorar la capacitat hidràulica en les immediacions del Pont de l'Aigua. Les actuacions del 2017 han tingut un import total de 2.722,50 €.

Durant aquest 2017 s'han dut a terme treballs d'adequació d'un tram de la llera del riu Ter. Concretament s'ha treballat per reduir la densitat de vegetació entre la passera de vianants de Fontajau i el pont de l'avinguda de França. L'actuació ha tingut un cost superior als 12.300 euros, i ha estat finançada en un 80% per l'Agència Catalana de l'Aigua i en un 20% pel consistori. L'objectiu dels treballs s'ha centrat en garantir la lliure circulació de l'aigua en aquest tram del riu, minimitzant així el risc d'inundacions en cas de registrar-se avingudes.

L'Ajuntament de Girona i el Consorci del Ter han encarregat el projecte de construcció d'una escala de peixos al riu Onyar, a l'altura de la resclosa de sota del pont de Pedret. En aquest punt hi trobem l'aiguabarreig amb el riu Ter i l'objectiu de la iniciativa és restaurar i fomentar la connectivitat fluvial per a la fauna que es localitza en aquest tram. Amb la financiació de l'Ajuntament i el Consorci del Ter, l'obra tindrà un cost de 49.923,55 €, i es preveu que l'escala de peixos estigui executada durant el 2018. D'aquesta manera, es pretén aconseguir que el riu faci la seva funció de corredor biològic i connector ecològic per superar les barreres existents al riu Ter i els seus afluents, com ara en forma de rescloses, preses, ponts o canalitzacions.



A finals del 2017 l'Ajuntament de Girona va efectuar l'encàrrec d'un projecte de renaturalització d'un dels principals rius de la ciutat. L'encàrrec del projecte ha tingut un cost total de 3.484,80 €.

El riu Onyar al seu pas per Girona té un tram canalitzat amb formigó des d'aigües avall de la plaça de Catalunya fins a l'alçada del carrer del Carme, 273. En la part final des de plaça de Catalunya fins a la desembocadura amb el Ter, l'Ajuntament de Girona ha gestionat l'espai per tal de facilitar dipòsits de sediments i així d'aquesta manera afavorir la implantació de forma natural de petites comunitats hidròfiles per naturalitzar l'espai.

La part d'aigües amunt de plaça de Catalunya el riu presenta un pendent longitudinal més acusat que juntament amb el formigó fa que la impossible l'acumulació de petits dipòsits de sediments i per tant la naturalització espontània del canal de desguàs no es produeix.

Atesa la voluntat de l'Ajuntament de Girona d'iniciar un procés de naturalització del tram formigonat del riu Onyar aigües amunt de plaça de Catalunya, va encarregar la "Memòria valorada d'una prova pilot per naturalitzar la llera de l'endegament de l'Onyar a Girona. Obra Civil" a ABM, Serveis d'Enginyeria i Consulting, SL.



2.1.3. La gestió diferenciada

Finalment, aquest 2017 s'ha aprovat el projecte del carril bici al barri de Pont Major. L'objectiu del projecte és el connectar el barri de Pont Major amb el centre de la ciutat i RE-descobrir la façana fluvial del barri, amb les seves deveses, canals i prats.

La primera fase d'aquest projecte prioritza la continuïtat de la mobilitat tova per enllaçar el barri amb la resta de la ciutat a través de la terrassa fluvial del barri. Aquest carril bici pacificat transcorrerà per espais de poca circulació de vehicles a motor, fent-lo així més agradable als usuaris i permetrà gaudir d'un entorn naturbà format per deveses i prats.

Paral·lelament es duran a terme intervencions paisatgístiques a l'entorn adaptades al caràcter naturalitzat del lloc, amb un doble objectiu. Per una banda posar en valor el paisatge, apropar la mirada al riu mitjançant l'obertura de finestres entre la vegetació, donant rellevància als prats florits, etc. Aquestes intervencions es duran a terme mitjançant la gestió diferenciada que permet diversificar la intensitat dels treballs de manteniment del verd, majoritàriament segues de prats i tales/podes

selectives, centrant-los en els espais de lleure i d'apropiació ciutadana oferint confort i usos diversos alhora que mantenir la biodiversitat i la dinàmica estacional d'aquest paisatge.



Finalment el projecte incorpora una senyalètica que busca jugar, revelar i narrar les peculiaritats del paisatge. Aprofitant el ferm asfaltat per grafiar-hi una sèrie de provocacions que despertin la curiositat del passejant com indicar la distància recorreguda, distància a la Catedral de Girona o a la Gola i naixement del Ter, desviacions, història de la Cocollona en pictogrames, estructures de l'arbrat i finestres del riu, etc.

A curt/mitjà termini aquest petit tram ha d'acabar conformant una infraestructura verda a la vora de la ciutat que permeti relligar tots els barris de la ciutat aprofitant la trama naturbana i esdevenint el major equipament multifuncional de la ciutat.



2.2. Gestió energètica

2.2.1. Sistema d'Informació Energètica

Durant l'any 2017, s'ha continuat gestionant la comptabilitat energètica dels equipaments mitjançant el SIE (Sistema d'Informació Energètica), en el qual s'han anat actualitzant les dades de consum de tots els equipaments municipals, que inclouen electricitat, gas, gasoil, biomassa i aigua.

Des de l'any 2007, es disposen dels històrics de consum energètic (kWh), econòmic (€) i d'emissions (CO₂), els quals s'aprofiten per realitzar estudis energètics a partir dels quals es realitzen propostes d'actuacions de millora que permetin un estalvi en consums i per tant també en emissions de CO₂, i un estalvi econòmic.

2.2.2. Consum d'energia al conjunt d'equipaments municipals

El consum total d'energia dels equipaments i instal·lacions municipals ha estat el següent:

Consum d'energia en kWh

Tipus	2013	2014	2015	2016	2017
Electricitat	18.795.148	18.729.844	19.234.383	17.860.112	17.955.642
Gas	6.327.481	5.912.063	6.024.496	4.979.304	5.418.625
Gasoil	2.384.785	2.215.402	2.572.564	2.269.273	2.951.559

2.2.3. Mesures d'estalvi econòmic

S'han continuat portant a terme les optimitzacions de potència dels equipaments per tal d'ajustar la potència contractada al consum i necessitats reals. Reduint la potència contractada d'aquests equipaments, s'ha aconseguit un important estalvi econòmic.

S'ha sol·licitat a les companyies energètiques corresponents, la refacturació de diversos subministraments en els quals la companyia havia emès factures amb lectures molt per sobre de les reals registrades en comptador.

2.2.4. Central del Molí

S'ha mantingut en marxa la Central del Molí des del 2013, la qual havia estat parada des de l'any 2007. Durant el 2017 s'han produït 104.600 kWh en règim d'autoconsum, cosa que ha representat un estalvi econòmic de 11.369,64 € i un estalvi d'emissions de 40 T de CO₂. Durant l'any 2017, la central ha estat parada en global durant tres mesos i mig aproximadament degut a l'inici de les obres realitzades a les plantes superiors de l'edifici. S'ha fet el manteniment preventiu i no hi ha hagut avaries importants.

A continuació es detalla la producció acumulada en els últims anys.

Producció d'energia acumulada

Data	Producció (kWh)	Estalvi (€)	Estalvi (T CO ₂)
2013	172.000	18.695,77 €	66
2014	219.830	23.894,71 €	85
2015	192.080	20.878,39 €	74
2016	3.380	448,80 €	1
2017	104.600	11.369,64 €	40
Total	691.890	75.287,31 €	266

2.2.5. Contractació del subministrament d'energia elèctrica i de gas

S'ha fet una pròrroga del contracte del subministrament d'energia elèctrica pels equipaments municipals mantenint un molt bon preu. El protocol d'interlocució amb l'empresa adjudicatària, ENDESA, per tal de tramitar les peticions de l'Ajuntament i resoldre incidències funciona correctament.

Pel que fa al subministrament de gas, al mes de maig de 2015, l'Ajuntament es va adherir a l'acord marc de subministrament de gas destinat als ens locals de Catalunya, adjudicat pel Consorci Català pel Desenvolupament Local, a l'empresa ENDESA ENERGIA, SAU, aconseguint així millors preus.

2.2.6. Implantació i seguiment d'instal·lacions d'energia renovables

S'ha continuat potenciant la implantació d'instal·lacions d'energies renovables als equipaments municipals, i fent el seguiment de les mateixes per assegurar la seva operativitat i correcte funcionament. Actualment hi ha en funcionament instal·lacions de solar tèrmica, solar fotovoltaica, biomassa, geotèrmica i hidràulica. A finals de 2017, el conjunt d'instal·lacions d'energies renovables que tenia en funcionament l'Ajuntament de Girona sumaven una potència de 726 kW, a més de les 12 instal·lacions de solar tèrmica per aigua calenta sanitària (458 m² i 320 kW teòrics).

Actualment l'Ajuntament té funcionant i operatives tres instal·lacions d'energia solar fotovoltaica en equipaments municipals, amb una potència conjunta de 77,7 kW. Aquestes estan situades al Centre Cívic Pont Major, al Centre Cívic del Ter i a Mercagirona. L'any 2017 van produir 76.676 kWh que representen uns ingressos de 31.259,30 €. El total d'ingressos acumulats per les plaques, des que es van posar en funcionament és de 247.876,78 €.

Producció i estalvi d'energia solar fotovoltaica

	Producció kWh	Estalvi €	Estalvi (T CO ₂)
CC Pont Major	35.946	20.495,11 €	14,38
CC Ter	174.193	99.389,87 €	69,68
Mercagirona	532.950	127.991,80 €	213,18
Total	743.089	247.876,78 €	297,24

Hi ha en funcionament tres calderes de biomassa ubicades a l'Escola Vila-roja, a l'Escola Santa Eugènia i al Pavelló de Montfalgars, amb un potència conjunta de 350 kWh.

Es disposa de la instal·lació de geotèrmia de l'Escola Bressol l'Olivera, amb una potència de 148,60 kW.

2.2.7. Telecontrol de les calefaccions a les escoles i altres equipaments

Al 2017 s'han gestionat els sistemes de telecontrol de la calefacció de 25 centres escolars. Aquest sistema permet controlar els horaris de funcionament de la instal·lació de calefacció d'acord amb els usos de l'escola, així com també les temperatures de confort. Durant l'any 2017 també s'ha fet el seguiment del sistema de supervisió dels diversos telecontrols de calefaccions de les escoles, que connecta amb els diferents equipaments escolar que tenen sistema de telecontrol de la calefacció i comunica avaries. També permet enregistrar dades per tenir històrics de funcionament.

Pel que fa al telecontrol de les instal·lacions de climatització, actualment es gestionen els següents centres: Ajuntament, Centre Cívic Onyar, Centre Cívic Can Ninetes, Centre Cívic Barri Vell – Mercadal, Espai Marfà i Edifici de la Gent Gran de Santa Eugènia.

2.2.8. Coordinació del manteniment d'instal·lacions d'equipaments

D'acord amb el protocol de gestió energètica i de manera coordinada amb els serveis d'Urbanisme s'ha continuat amb les funcions i tasques relacionades amb el manteniment dels sistemes de climatització i aigua calenta sanitària i altres instal·lacions consumidores d'energia.

2.2.9. Coordinació d'execució obres i recepció d'instal·lacions

S'ha intervingut en el procés de substitució dels projectors existents a la sala d'exposicions temporals del Museu d'Història de Girona per uns de més eficients tipus LED.

2.2.10. Subvencions

Durant l'any 2017 s'ha tramitat i obtingut la subvenció del Pla a l'Acció de la Diputació destinada a actuacions d'estalvi energètic per un import de 4.323,24 € de subvenció, que ha cobert el 20,5% del cost total per a la substitució dels projectors existents per nous projectors més eficients, tipus LED a la sala d'exposicions temporals del Museu d'Història de Girona.

2.3. Qualitat i avaluació ambiental

2.3.1. Promoció de la Sostenibilitat

En el marc de la Setmana de la Mobilitat Sostenible i Segura 2017, el 20 de setembre de 2017 a la tarda, es va realitzar la nova activitat educativa "Itinerari acústic per Girona". L'activitat està dirigida a alumnes de cicle superior de primària i primer cicle d'ESO, però aprofitant la Setmana de la Mobilitat Sostenible i que era la primera vegada que es portava a terme, es va adreçar a tota la ciutadania. Els objectius de l'activitat són:

- Apropar el món de l'acústica a la ciutadania i a l'alumnat, amb la presentació de conceptes bàsics del so i el soroll.
- Experimentar amb els sons i sorolls presents a la ciutat.
- Que la ciutadania i l'alumnat prengui consciència de la problemàtica ambiental que suposen els alts nivells acústics del nostre entorn i, així, pugui actuar d'una manera més respectuosa.

Les persones participants a l'activitat van realitzar un itinerari circular per 8 punts diferents de la ciutat (zona del Barri Vell i Eixample). A cada punt es va realitzar una mesura sonomètrica, mitjançant l'aplicació mòbil descarregable a Google Play o a l'App Store: NoiseWatch, i es van exposar conceptes bàsics relacionats amb la contaminació acústica. També es va respondre un joc de preguntes, relacionades amb la contaminació acústica.

Posteriorment, es va realitzar una reflexió conjunta i es va animar als participants perquè fessin propostes i suggeriments en relació amb la qualitat acústica de la ciutat.

2.3.2. Seguiment i control de la contaminació acústica

Durant l'any 2017, l'àrea de Sostenibilitat i Medi Ambient ha realitzat un total d'11 inspeccions acústiques amb sonòmetre a causa de queixes i denúncies per sorolls.

Aquestes 11 inspeccions s'han fet a petició de diferents àrees de l'Ajuntament:

- Àrea de Sostenibilitat: 8
- Àrea d'Urbanisme: 3

Totes les peticions han estat finalitzades a terme.

Així mateix, durant l'any 2017 es varen rebre 27 queixes ciutadanes per molèsties de sorolls, les quals s'han gestionat totes abans de finalitzar l'any.

A més d'aquestes, des de l'àrea es van tramitar també els sancionadors i requeriments relacionats amb sorolls a la via pública i a domicili, a partir de les actes aixecades per la Policia Municipal. L'any 2017 es van iniciar 26 expedients sancionadors per sorolls en domicilis particulars i 33 per sorolls a la via pública.

El 2016, s'ha aprovat el Pla d'Acció per a la millora de la qualitat acústica de Girona 2016-2020. El Pla parteix dels resultats dels mapes de soroll realitzats i inclou un total de 36 accions per millorar la qualitat acústica en aquells carrers amb nivells més alts de soroll i preservar-la en aquells indrets que gaudeixen d'una bona qualitat. El Pla es pot consultar a:

http://www2.girona.cat/ca/sostenibilitat_sorolls

Així mateix, se segueix fent el seguiment del soroll a la via pública a través de la xarxa de sensors acústics de la ciutat. Aquest any 2017 es va ampliar la xarxa de control acústic amb la instal·lació de 3 nous sensors acústics (2 sensors al Barri Vell i 1 al barri de l'Eixample). Actualment, la xarxa de control acústic de la ciutat està formada per 8 sensors acústics i es preveu ampliar-la al llarg del 2018.

Les mesures realitzades pels sensors acústics es poden consultar en temps real a:

<http://visoracustic.girona.cat/VisorAcustic>

2.3.3. Seguiment i control de la qualitat de l'aire

Les mesures de qualitat de l'aire es fan a través de l'estació automàtica que forma part de la Xarxa de Vigilància i Previsió de la Contaminació Atmosfèrica de Catalunya situada a l'escola de música municipal, a la carretera de Barcelona 70. Aquesta estació pren mesures de PM₁₀, SO₂, CO, NO_x, i benzè, i els nivells de contaminació es poden consultar a la pàgina web següent:

<http://dtes.gencat.cat/icqa>

L'índex català de qualitat de l'aire (ICQA), és el sistema d'informació pública de l'estat de la qualitat de l'aire, implantat a Catalunya des del gener de 1995. L'ICQA es calcula a partir de les dades de les estacions automàtiques de la Xarxa de Vigilància i Previsió de la Contaminació Atmosfèrica (XVPCA). S'utilitzen per al càlcul de l'ICQA els nivells d'immissió del monòxid de carboni (CO), el diòxid de nitrogen (NO₂), el diòxid de sofre (SO₂), l'ozó (O₃) i les partícules en suspensió (PM₁₀). L'ICQA és una xifra única i sense unitat que pondera l'aportació dels diferents contaminants mesurats (CO, NO₂, SO₂, O₃ i PM₁₀) a la qualitat global de l'aire. Durant el 2017, l'ICQA de la ciutat de Girona ha estat de mitjana de 67, sent bo el 90% dels dies, acceptable el 8,89% dels dies i pobre el 1,11% dels dies.

També, per tenir dades complementàries i més ajustades a les diferents realitats de la ciutat, continua l'avaluació de la qualitat de l'aire a Girona amb la xarxa de tubs passius de NO₂, que es realitza des de finals de juny de 2007. Durant l'any 2017 es manté la xarxa a 18 punts trimestrals continus. L'estudi conclou que la qualitat de l'aire de fons és correcta, tot i que cal vigilar alguns punts concrets que estan més exposats al trànsit i on es detecten superacions dels valors límits de NO₂.

Les dades mitjanes de NO₂ obtingudes al llarg de la campanya de mesura del 2017 encara no es troben disponibles.

Evolució mitjana de nivells de NO₂

Punt	2013	2014	2015	2016
Estació Aula de Música (1)	30	33	31	28
Plaça del Vi (2)	30	31	30	25
Parc del Migdia (3)	24	25	23	19
C. Rutlla (4)	49	45	48	45
Ronda Ferran Puig (5)	83	69	63	68
C. de la Creu (6)	43	40	38	36
Av. Sant Francesc (7)	33	34	32	29
C. Barcelona - Bolera (8)	61	55	48	45
Santa Eugènia (9)	34	36	29	30
C. Pont Major 41 (10)	52	48	47	47
C. Maragall (11)	39	39	39	34
Escola Maristes (12)	36	37	35	34
Ctra. Sant Gregori (13)	39	42	41	34
C. Oviedo (14)	36	37	33	31
Devesa - Rotonda (25)	44	45	42	41
Rambla Xavier Cugat (26)	34	37	31	28
Pl. Europa (27)	43	36	33	28
Pl. Europa (so) (28)	19	30	28	24

2.3.4. Contaminació electromagnètica

L'any 2017, a la ciutat de Girona s'ha fet el seguiment del nivell d'immissió electromagnètica de radiofreqüència (radiació provocada per la telefonia mòbil, el TNT, ràdio, Wi-Fi...) a través de les 13 estacions fixes de monitoratge en continu instal·lades a la ciutat.

El valor mig dels equips de monitoratge en continu per a l'any 2017 és de 1,1 V/m (que és molt inferior al valor límit de 41 V/m per a telefonia mòbil fixats pel RD 1066/2001) i el valor màxim mesurat ha estat de 4,51 V/m.

Totes les mesures es poden consultar a la pàgina web <http://governancaradioelectrica.gencat.cat>

2.3.5. Gestió denúncies i queixes vectors ambientals

Durant l'any 2017 aquesta àrea ha rebut un total de 29 denúncies de veïns per aspectes de qualitat ambiental a banda de les actes aixecades per la policia municipal i de les peticions d'inspecció realitzades des d'Urbanisme- Activitats.

D'aquests, 27 eren per sorolls, 1 per fums i olors i 1 per contaminació atmosfèrica. Les denúncies van comportar l'obertura d'expedients, havent resolt tots abans de finalitzar l'any.

També es van rebre un total de 39 avisos o suggeriments de veïns per la bústia d'avisos, que pertanyien a temes de Qualitat Ambiental. D'aquests, 35 eren per sorolls, 1 per fums i olors i 3 per camps electromagnètics.

A més d'aquestes, des de l'àrea es van tramitar també els sancionadors i requeriments relacionats amb sorolls a la via pública i a domicili, a partir de les actes aixecades per la Policia Municipal. Durant l'any 2017 s'han rebut un total de 184 actes de la Policia Municipal, de les quals s'han tramitat les següents:

- 139 molèsties per sorolls localitzades a domicilis.
- 7 molèsties per sorolls a la via pública.
- 4 molèsties per fums i olors que procedien de barbacoa.
- I 34 actes que s'han arxivat per no haver quedat constatat la molèstia o per pertànyer a una altra àrea.

Actes presentades per la Policia Municipal

Tipus d'acta	Requeriment	Sancionador	Total
Sorolls a domicili	139	27	166
Sorolls via pública	7	33	40
Fums	4	0	4
Arxivats	34	0	34
Total	184	60	244

3. Cooperació

3.1. Servei de Solidaritat i Cooperació (SSiC)

El Servei de Solidaritat i Cooperació (SSiC) treballa per construir una societat més justa i solidària a través de l'organització i suport a activitats de cooperació pel desenvolupament, solidaritat internacional i educació pel desenvolupament. Els objectius específics del servei són:

- Donar suport i promoure a nivell local activitats i recursos que promoguin valors basats en la solidaritat, la justícia, la interculturalitat, el respecte i promoció dels drets humans, així com la cohesió i inclusió social i la sostenibilitat.
- Donar suport i promocionar projectes de cooperació en l'àmbit internacional.
- Promoure la participació i col·laboració entre entitats solidàries d'àmbit local i regional.

Professionals

1 tècnic

1 auxiliar administrativa

3.1.1. Promoció de l'educació i la sensibilització en valors a nivell local

El Servei de Solidaritat i Cooperació promou recursos i activitats educatives i de sensibilització des del convenciment que, impulsant un model basat en l'educació pel desenvolupament i la cooperació, es pot avançar cap a un model de societat més justa i solidària que, en la mesura de les seves possibilitats, podrà pal·liar les desigualtats entre el Sud i el Nord. El SSiC és un dels principals promotors d'activitats de sensibilització entorn la Cooperació i els Drets Humans de la ciutat. És un punt de referència conegut i reconegut pels diferents agents de cooperació de Girona i de comarques, així com també dels interlocutors a nivell de Catalunya.

Activitats desenvolupades

S'han desenvolupat 55 activitats dirigides a la sensibilització i difusió de l'àmbit de la cooperació i els drets humans.

Nombre i tipus d'activitat

	Nombre d'activitats					Tipus d'activitat	Valors treballats
	2012	2013	2014	2015	2016	2017	2017
Activitats dirigides als centres educatius	8	9	8	11	15	14 (-6,6%) 10 Tallers 4 Conferències 1 Espectacle 1 Material	Cultura de Pau i Drets Humans Desenvolupament sostenible
Activitats dirigides a la ciutadania	17	25	30	41	40	41 (2,5%) 6 Audiovisuals 4 Exposicions 10 Conferències 1 Jornada 7 Butlletins i	Interculturalitat i Inclusió Social Desenvolupament sostenible

						difusió	Solidaritat
						3 Espectacles	Promoció drets humans
						12 Altres	Agermanaments

Distingim aquelles activitats dirigides als infants i joves que s'oferten a tots centres escolars de primària i secundària, i aquelles altres obertes que es dirigeixen a la ciutadania en general.

El 2017 les accions en els centres educatius cobreixen al 35% dels centres educatius de primària i el 62% dels centres educatius de secundària de Girona.

La majoria d'aquestes activitats són organitzades conjuntament amb una altra entitat o agent:

Agent promotor

Activitats segons tipus d'organització	2014	2015	2016	2017
Activitats organitzades i desenvolupades pel propi servei.	47%	33%	40%	42%
Activitats coorganitzades amb una altra entitat o agent.	21%	48%	47%	48%
Activitats finançades pel servei però sense suport organitzatiu.	32%	19%	13%	10%

Subvenció de les activitats

S'han subvencionat 13 activitats d'iniciativa externa (d'entitats locals) per un valor de 65.600 euros. Durant el 2016, van ser 13 activitats per un valor de 67.300 euros.

D'aquestes activitats:

- 10 activitats varen presentar-se a la convocatòria d'ajuts. 8 d'aquestes varen ser subvencionades (29.500 euros). D'aquestes s'ha subvencionat de mitja un 73,3% de la quantitat sol·licitada, i un 25,2% del valor total del projecte presentat. El 2016, de les 10 activitats presentades, 9 varen ser subvencionades per un import de 32.000 euros. Es van subvencionar de mitja un 65% de la quantitat sol·licitada, i un 30,3% del valor total del projecte presentat.
- 2 de les activitats presentades a la convocatòria no han estat subvencionades. El 2016, també 1 no va ser subvencionada.
- 3 activitats són convenis de col·laboració (36.100 euros): Cedre Cantada per la Pau i Agenda Llatinoamericana. El 2016, 2 activitats van ser convenis de col·laboració (Cedre i Agenda Llatinoamericana) i el valor va ser de 32.500 euros. L'increment de les aportacions ha estat de 4.100 euros.

Aspectes destacats

En relació amb el suport i promoció de l'educació i la sensibilització en valors a àmbit local, destaquem:

El treball fet en xarxa tan amb entitats de la ciutat com de fora (Coordinadora d'ONG Solidàries, UdG...), altres serveis municipals (Biblioteques Municipals, Servei Municipal d'Educació, Museu d'Història ...) com amb xarxes supramunicipals (Ciutats defensores de Drets Humans, Fons Català de Cooperació al Desenvolupament). En aquest sentit, es continua treballant en l'objectiu prioritari de fomentar la transversalitat a l'Ajuntament de Girona aconseguint una implicació més activa per part d'altres serveis municipals.

La bona acollida de les Campanyes per la Pau adreçada a alumnes de centres educatius consolidant-se en les seves cinc edicions i la segona edició de la programació Girona, ciutat de pau i drets humans dirigida a la ciutadania en general:

- La campanya per la pau “Construïm la Pau”, on hi varen participar més de 1.500 alumnes,
- La “Cantata per la Pau”, amb la participació de més de 1.000 alumnes de secundària.

En relació a la “Campanya solidària del 0,7 % del sou mensual dels treballadors de l’Ajuntament”, el nombre de participants ha estat de 25 persones, amb un manteniment de la recaptació econòmica respecte a l’any anterior, que s’ha destinat a un total de 20 projectes (3 menys que el 2016).

Pel que fa a les accions dirigides a la ciutadania, aquest 2017 han tingut especial rellevància les activitats relacionades amb donar a conèixer la cultura de pau, la defensa dels drets humans i de les polítiques de cooperació, com el paper de la Dona en els països del Sud.

Entre d’altres, destaquem l’èxit del Cicle de Cinema i Solidaritat (curs 2017-2018), que amb una mitjana de 55 espectadors, arriba a un públic molt variat i que no és l’habitual de l’entorn de la cooperació. La temàtica general del cicle era Dones, protagonistes del Sud, amb un total de 10 sessions i amb la participació de 13 entitats.

3.1.2. Promoció a la cooperació en l’àmbit internacional

L’Ajuntament promou la cooperació pel desenvolupament a través de les ajudes econòmiques que destina a projectes de cooperació internacional (Ajut Oficial al Desenvolupament), mitjançant:

- La convocatòria de subvencions per a projectes de cooperació al desenvolupament.
- Els convenis amb entitats que promouen projectes de cooperació al desenvolupament amb ciutats agermanades.
- Suport econòmic i tècnic a projectes del FCCD (Fons Català de Cooperació al Desenvolupament).
- Ajuts d’emergència.

Aquest any s’han subvencionat un total de 18 projectes de cooperació, dels 21 projectes valorats. Això ha suposat un lleuger descens respecte l’any passat, degut al descens de projectes presentats.

S’ha de destacar que aquest any, s’han realitzat dos viatges de seguiment per part de l’Ajuntament dels projectes localitzats a Guatemala i Marroc. També s’ha continuat a través d’un conveni de col·laboració amb el Fons Català de Cooperació al Desenvolupament, el seguiment a terreny dels projectes subvencionats en la convocatòria d’ajuts.

Val a dir que durant el 2017 s’ha mantingut la partida a “ajuts d’emergència” que han anat destinades a les poblacions civils que pateixen greus crisis humanitàries arrel de les conseqüències de terratrèmol al Kurdistan o de l’huracà Irma al seu pas pel Carib. El total de diners subvencionats per aquest concepte ha estat de 9.100euros, disminuint la quantitat destinada l’any passar que va ser de 10.000 euros.

Val a dir també, que la majoria dels projectes finançats tenen la subvenció del SSiC com a única font de finançament, o almenys com a font principal. Això significa que sovint estem parlant de projectes d’entitats locals de continuïtat en diferents fases.

S’han valorat un total de 21 projectes, dels quals se n’han finançat 18. D’aquests:

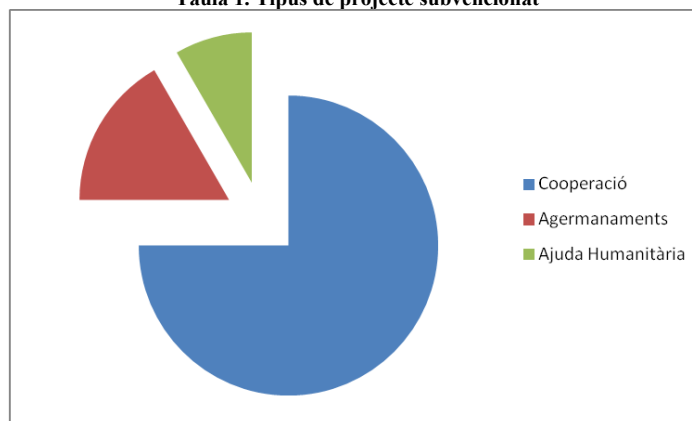
- 12 s’han finançat a través de la convocatòria de subvencions a ONG’s.
- 4 a través de convenis de col·laboració amb les ciutats agermanades.

- 2 com ajuts d'emergència.

Tipus de projectes subvencionats

La majoria de projectes subvencionats són projectes de cooperació (75 % dels subvencionats).

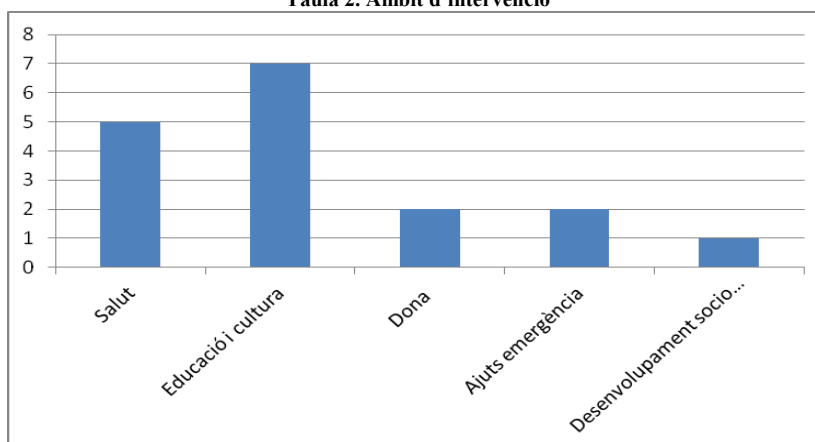
Taula 1. Tipus de projecte subvencionat



Àmbit d'actuació del projecte

Els àmbits de la Salut i Educació són els que més projectes s'han subvencionat, 12 dels 18 presentats.

Taula 2. Àmbit d'intervenció



Distribució segons àrea geogràfica receptora

Àfrica (Senegal) i Amèrica Central (Nicaragua, Guatemala i Equador) són les zones que apleguen la majoria dels projectes subvencionats.

Distribució segons àrea geogràfica receptora

Àrea geogràfica	2013	2014	2015	2016	2017
Àfrica Occidental	6	5	2	5	3
Àfrica Central	0	0	0	1	0
Àfrica del Nord	5	2	4	3	2

Amèrica Central i Carib	6	5	6	7	9
Amèrica del Sud	3	4	2	3	2
Àsia	2	2	2	1	2
Total	22	18	16	20	18

País	Núm. de projectes subvencionats		
	Sense perspectiva de gènere	Amb perspectiva de gènere	
		Amb objectius de dones	Altres
Senegal	1	0	2
Kurdistan	1	0	0
Sàhara Occidental	0	1	1
Nicaragua	1	0	1
Guatemala	0	2	2
Equador	0	1	1
Colòmbia	0	0	1
Haití	1	0	0
Paraguai	0	0	1
Índia	0	1	0
Total	4	5	9

País	Núm. de projectes subvencionats	Núm. de projectes subvencionats	Núm. de projectes subvencionats
	2015	2016	2017
Senegal		1	4
Togo		0	1
Ruanda		0	1
Marroc		1	1
Sàhara Occidental		3	2
Nicaragua		2	2
Guatemala		4	4
Equador		1	2
Colòmbia		1	1
Haití		0	1
Síria		1	0
Índia		0	1
Nepal		1	0

Paraguai	0	0	1
Madagascar	1	0	0
Kurdistan	0	0	1
Total	16	20	18

El finançament dels projectes de cooperació internacional

Durant l'any 2017 s'han subvencionat 18 projectes amb 213.100 euros. Aquest import s'ha repartit de la següent manera:

Finançament dels projectes de cooperació internacional

Tipus de finançament atorgat	Projectes subvencionats 2016	€ 2016	Projectes subvencionats 2017	€ 2017	% variació interanual projectes subvencionats	% variació interanual (€ subvencionats)
Convocatòria	14	130.000 €	12	130.000 €	-14%	0%
Conveni	4	79.500 €	4	74.000 €	0%	-6,9%
Ajuts d'emergència	2	10.000 €	2	9.100 €	0%	-9%
Total	21	225.300 €	18	213.100 €	-9,5%	-5,41%

Cofinançament

S'han presentat a la convocatòria 2017 de projectes de cooperació 15 projectes. D'aquests 3 no han rebut subvenció. Els projectes subvencionats per convocatòria (12) han rebut de mitjana un 57,4% de la quantia sol·licitada, que representa un 14,5% del total del cost del projecte.

En relació amb la distribució geogràfica del finançament, destaquem que l'àrea geogràfica que més fons han rebut aquest any 2017 és l'Amèrica Central i el Carib. Suport a entitats solidàries en l'àmbit local i regional.

El SSiC desenvolupa tasques de suport i seguiment dels projectes de cooperació al desenvolupament que reben suport per part de l'Ajuntament de Girona.

S'han atès 14 entitats diferents donant suport a nivell tècnic, logístic, de comunicació i organitzant activitats conjuntes. S'han realitzat 52 activitats per donar resposta a les diferents demandes.

Tipus d'activitats o tasques de suport

Tècnic	Logístic	Comunicació i difusió	Organització d'activitats
42%	13%	27%	17%

El Fons Català de Cooperació al Desenvolupament (FCCD)

El FCCD és l'òrgan format per tots els municipis de Catalunya que desenvolupen accions de cooperació, ocupant-se de promoure la coordinació de les accions municipals en l'àmbit de la solidaritat i la cooperació. L'Ajuntament de Girona és soci del FCCD, i és el SSiC qui participa en la Junta i en les següents comissions i grups de treball:

- Comissió de Codesenvolupament:
 - Grup de treball: Gàmbia
 - Grup de treball: Senegal
- Comissió de Construcció de Pau:
 - Coordinadora Catalana d'Ajuntament Solidaris amb el Poble Sahrauí
 - Ciutats defensores dels drets humans
- Comissió de Municipalisme:
 - Grup de treball aigua

4. Salut

4.1. El Centre Jove de Salut Integral (CJSI)

El Centre Jove de Salut Integral de la ciutat de Girona treballa ja fa més de deu anys, per prevenir i guarir les conductes de risc en l'àmbit de la salut afectiva/sexual i de la salut emocional entre els nois i noies de fins a 25 anys que viuen, estudien i/o treballen a la ciutat de Girona.

Per aconseguir-ho:

- D'una banda, acompanya el mateixos menors i joves, amb intervencions assistencials, educatives i orientatives, de caràcter individual, parella, familiar, i també de grup.
- De l'altra fa una tasca estratègica d'assessorament, formació i acompanyament a professionals que treballen en àmbits diferents amb aquest mateix grup de població. Per tal que aquests professionals siguin més receptius, sensibles a determinats indicadors i també tinguin informació suficient per poder fer un acompanyem a espais més especialitzats si cal.
- També s'ofereix el treball familiar a través de l'Espai d'Orientació Familiar des d'on s'ofereix suport, orientació i assessorament a totes les famílies en relació amb algun fill o filla adolescent i jove.

Professionals

1 infermera
 1 llevadora
 1 ginecòloga
 2 psicòlegs (de gener a abril)
 1 auxiliar administrativa d'atenció al públic

4.1.1. L'atenció i orientació individual

El jove troba en el centre un servei de proximitat; un espai on ser escoltat i on es pot sentir còmode precisament per la seva especificitat. Per tant, el CJSI és un complement, un servei diferenciat de l'atenció en salut que es pot trobar en un centre d'atenció primària ordinari. Els elements que més valoren les persones que durant aquest any han estat ateses pel servei són:

- La intensitat en l'acompanyament.
- La proximitat dels professional on destaquen sentir-se escoltats.
- L'espai de confiança mútua. El jovent valora el fet de trobar professionals propers que generen confiança per poder treballar aspectes que formen part de la intimitat.
- La rapidesa en l'atenció.

Destacar que un dels punts forts que fins ara havia tingut el projecte, l'estabilitat de l'equip de treball, enguany i per diferents motius s'ha vist alterat i això ha representant l'abandó d'alguns joves.

Evolució persones usuàries

	2013	2014	2015	2016	2017
Usuàries	618	632	539	510	516
Usuaris	96	130	135	162	110
Visites individuals	1.891	1.936	1.569	1.789	1.805

Atencions realitzades

Atencions	2014	2015	2016	2017
Usuaris	762	674	672	626
% noies	83%	80%	76%	82,4%
per atenció psicològica i emocional	278	246	238	217
per atenció a la salut afectiva i sexual	565	497	489	461
% que han utilitzat els dos serveis d'atenció*	11%	10%	8%	8,3%
Visites individuals	1.936	1.569	1.789	1.805
primeres visites	436	313	484	361
% de primeres visites sobre el total	22%	20%	27%	20%
per atenció psicològica i emocional	757	584	850	717
per atenció a la salut efectiva i sexual	1.179	985	939	1.088

(*) La utilització dels dos serveis permet treballar des d'una perspectiva ampla d'atenció integral al jovent. Cal continuar esmerçant esforços en no perdre de vista la perspectiva de treball integral de la salut física i la salut emocional. L'acció pedagògica es consolida amb el temps.

Esmentar que les primeres visites, tant en salut afectiva i sexual com emocional, es caracteritzen perquè compten amb un espai d'acollida amb dos objectius o finalitats: informar detalladament del que es fa en el Centre Jove de Salut i aconseguir l'acomodació necessària dels i les joves per poder realitzar una intervenció eficaç.

Evolució de l'edat de les persones usuàries 2014-2017

Per edats	2014	2015	2016	2017
Menys de 14 anys	16	12	18	19
Entre 14 i 17 anys	157	152	145	131
De 18 a 21 anys	266	239	249	244
De 22 a 25 anys	256	224	223	197
Més de 25 anys	52	47	37	35
Total	762	674	672	626

Evolució del gènere de les persones usuàries 2014-2017

Per edats	2014		2015		2016		2017	
	%dones	%homes	%dones	%homes	%dones	%homes	%dones	%homes
Menys de 14 anys	2%	0,3%	6	6	100%	---	63%	37%
Entre 14 i 17 anys	17%	3%	116	36	75%	25%	82%	18%
De 18 a 21 anys	29%	6%	195	44	82%	18%	80%	20%
De 22 a 25 anys	28%	5%	189	35	76%	24%	80%	20%

Més de 25 anys ¹	5%	2%	32	15	49%	51%	86%	14%
Total	81%	17%	80%	20%	77%	23%	80%	20%

Es pot apreciar un augment de la demanda d'usuaris de menys de 14 anys, la major part derivats per d'altres serveis. Aquesta tendència ens ha portat a marcar l'edat d'entrada al servei els casos de salut emocional als 13 anys donat que les intervencions en aquestes franges d'edat necessiten molta més implicació familiar i es fa difícil poder fer intervencions breus.

D'altra banda s'han atès múltiples consultes per diferents canals, tal i com es pot apreciar en la següent taula:

Tipus de consultes rebudes per diferents canals

Tipus de consultes	2014	2015	2016	2017
Trucades telefòniques consultes concretes	175	206	191	145
Correus electrònics	48	34	45	47
Presencial, per informar-se puntualment	42	45	25	32

Si ho mirem per sexes consulten més les dones (198) que els homes (26). Destacar també que un alt nombre de consultes telefòniques no queden enregistrades com a tal, donat que es converteixen en hores de visita dins la programació del servei.

Les dades posen en relleu que aquest servei cada cop està més consolidat en el territori, esdevenint un referent pels joves i les seves famílies, en relació a la seva salut afectiva, sexual i emocional. També és un suport per aquells pares i mares amb dubtes i necessitats d'orientacions en l'acompanyament d'aquest moment vital.

L'atenció en línia

Les visites a la web de Centre Jove han disminuït en relació als dos darrers anys cosa que ens confirma la necessitat de renovació quant a continguts i format. Malgrat tot pensem que la web és un espai molt important pel coneixement del servei i una bona forma de complementar i accedir a més informació. Els mesos de major activitat són de febrer a maig, coincidint amb l'època en què es realitzen els tallers educatius als centres educatius de secundària. La majoria de les consultes en línia són adreçades a la tècnica de salut reproductiva, afectiva i sexual.

Atencions en línia

	2014	2015	2016	2017
Visites web	4.212	4.727	5.056	4.259
% nous visitants web	66,4%	66,7%	73,6%	78,21%
Consultes on-line	53	44	54	37
% noies	75%	81%	77%	89%

El perfil i els motius de consulta de les noves persones ateses en salut emocional

Dels serveis adreçats directament als joves, les noies segueixen essent les principals usuàries del Centre Jove de Salut Integral; sobretot s'han atès a noies entre 18 a 25 anys.

Els principals motius de visites en salut emocional són:

Motius de consulta al Servei d'atenció emocional

	2014	2015	2016	2017
Orientació i Suport conductes adictives (% sobre el total primeres visites)	-	5 (5%)	8 (6%)	3 (3%)
Orientació i suport relacions interpersonals (% sobre el total primeres visites)	33 (22%)	35 (30%)	33 (25%)	13 (14%)
Suport i orientació personal (% sobre el total primeres visites)	119 (78%)	75 (65%)	94 (70%)	80 (83%)
Total	152	115	135	96

Motius de consulta més freqüents en salut afectiva i sexual

Motius de consulta al servei de salut afectiva i sexual	2016	2017
OIAA per una sexualitat responsable	344	445
Control ginecològic de seguiment	104	136
Diagnòstic/orientació entorn problemes de salut	109	155
Realització/recull proves diagnòstiques	212	256
Assessorament amb temes de salut	29	58
Educació maternal i post part	8	23
Total	806	1.073

Es manté la tendència a una primera entrada al Centre Jove de Salut diversificada. Si fa uns anys la majoria de persones entraven per primera vegada al nostre servei des de l'espai de salut afectiva i sexual, aquesta entrada es diversifica. A poc a poc es trenquen els tabús entre la població més jove i la salut es percep de manera integral més enllà del malestar físic.

Destacar que el principal motiu de consulta en salut afectiva i sexual continua essent el que fa referència a l'orientació i assessorament per a una sexualitat responsable, fet que ens indica la major responsabilització dels joves envers la seva sexualitat.

El principal motiu de consulta en l'àmbit emocional és el suport i orientació personal fet que posa de manifest la vulnerabilitat dels joves en aquest moment vital.

En relació amb com han conegut el servei

La majoria dels joves atesos per primera vegada, han conegut el servei en motiu de les xerrades i tallers realitzats en els centres d'educació secundària, seguit dels amics i en tercer lloc els serveis

sanitaris, sobretot des del centres d'atenció primària de salut (sanitaris i equip de suport psicològic). Altres derivants són els serveis d'atenció social, els agents tutors, l'oficina d'atenció a la víctima, ...

4.1.2. L'atenció psicològica i emocional

L'atenció psicològica es consolida en el servei any rere any. Aquestes dades fan evident la necessitat d'una atenció específica i especialitzada en els temes de desenvolupament emocional del jove, ja que aquesta necessitat no està coberta amb la mateixa intensitat per cap altre servei. L'adolescència i l'entrada a l'edat adulta són processos difícils i l'existència d'aquest servei permet treballar de manera preventiva aquest procés o canvi en el cicle vital.

Atenció psicoemocional

	2014	2015	2016	2017
Usuaris	278	246	238	217
% noies	74%	41%	68%	66%
Visites psicologia	757	584	850	717

Enguany observem una davallada pel que fa a nombre d'usuaris i nombre de visites deguda a què es del mes d'abril tenim mitja jornada menys de professional de psicologia.

Les principals situacions o dificultats que s'han treballat amb les persones ateses aquest 2017 han estat:

- La inestabilitat emocional per canvis en el seu moment vital.
- Dificultats en les habilitats d'autoafirmació per establir relacions afectives sanes.
- Les dificultats per aplicar estratègies d'afrontament a fets vitals.

Aquests problemes ens indiquen de les dificultats que els adolescents i joves es troben en la transició cap a l'adulthood i per tant, també ens ajuda a identificar què podem fer i què treballar des dels programes preventius que es desenvolupen en el marc dels serveis socials.

La mitjana de visites per cas es situa entre tres i quatre, mantenint-se així el format de teràpia breu.

4.1.3. L'atenció en salut sexual i afectiva

Distingim l'atenció que realitzen els diferents membres de l'equip. El principal motiu de les visites fetes per la ginecòloga és el control i seguiment ginecològic. Els principals motius de les visites per la llevadora és l'orientació, informació, assessorament i l'acompanyament per una sexualitat responsable. La llevadora és una figura clau que fa de pont entre els problemes de salut física i emocional.

Atenció sexual i afectiva

	2014	2015	2016	2017
Usuaris	565	497	489	461
% noies	86%	84%	80%	87%
Visites ginecologia	1.179	985	939	1.088

D'aquest servei també volem destacar l'assistència a aquest servei de nois, si bé encara molts venen com a "parelles de", la seva implicació creix i la salut afectiva/sexual es comença a veure i sentir com una cosa compartida. El principal motiu de consulta dels nois és per cribatge de malalties de transmissió sexual, essent aquest un dels aspectes que més els preocupa.

Proves diagnòstiques

Durant l'any 2017 s'han realitzat 238 cultius, 119 citologies, 5 frescs i 190 analítiques.

En relació a l'any anterior no apreciem diferències significatives en relació a les infeccions de transmissió sexual, principalment d'infecció per clamídies. El fet d'insistir i treballar en la línia d'atendre als nois "parelles de", fa que detectem més casos d'infeccions asimptomàtiques en aquests.

Infeccions de transmissió sexual

	2015	2016	2017
Total	27	38	35
Infecció per clamídies	23 (85%)	35 (92%)	31 (88%)
Percentatge noies	87%	83%	85%
Percentatge nois	13%	17%	15%

4.1.4. L'atenció en l'Espai d'Orientació Familiar

El Centre Jove de Salut, amb el temps, ha anat detectant la necessitat de promoure el treball familiar amb un caire preventiu i no terapèutic, entenent que la família és un pilar fonamental en el desenvolupament dels infants i joves. El projecte d'Espai d'Orientació Familiar neix amb el propòsit d'oferir als pares i mares un espai informatiu i formatiu d'escolta, orientació, assessorament i acompanyament a una parentalitat positiva.

El model bàsic de projecte familiar és el de promoure la salut i millorar les relacions familiars a través d'un discurs positiu i proper, des d'una vessant assistencial i/o educativa.

Tenint en compte les característiques del servei i els objectius que es volen assolir, el nostre sistema de funcionament parteix d'un enfoc multidisciplinar i integral de treball. D'una banda, tots els/les professionals del centre compartim una mateixa manera d'entendre les famílies, una unitat en qualsevol de les seves formes (tradicional, monoparental, reconstituïda, ...) que tenen com a missió educar els seus fills/es a través dels seus models.

Durant l'any 2017 han consultat 30 famílies, de les que 12 eren casos iniciats al 2016 i 18 eren noves consultes. Això ha representat un total de 57 visites.

Espai d'Orientació Familiar	2016	2017
Total famílies ateses	21	30
Visites realitzades		57
Nous casos	21	18
Mitjana de visites		2-3

Els motius de consulta per ordre de demanda han estat:

- Relacions familiars

- Conductes de risc
- Etapa adolescent
- Problemes escolars
- Orientació sexual

Al final del 2017 les 30 famílies consultants han estat ateses després d'una mitjana d'entre dues i tres visites. No hi ha hagut cap cas d'abandonament.

Del total de les 18 noves consultes, 7 han estat pares i mares que han consultat a l'EOF directament per iniciativa pròpia, 8 derivats per d'altres serveis i 3 per derivació interna després d'haver vist algun dels fills/es a l'espai de salut emocional.

Amb tot això podem dir que:

- L'Espai d'Orientació Familiar i l'Espai de Salut Emocional per a joves són dos serveis que es retroalimenten, doncs amb molta freqüència l'EOF i el CJSIP serveixen per detectar la necessitat i efectuar la derivació, bé dels fills/es a l'espai de salut emocional en el cas de l'EOF, o bé dels pares i mares a l'EOF en el cas del CJSIP. Això a partir de l'abril del 2017 s'ha fet més difícil donat a que hem passat de dos psicòlegs a un i quan s'ha detectat la necessitat de fer un abordatge familiar (a dues bandes), majoritàriament s'ha fet des de l'espai de consulta del propi jove.
- Aquest 2017 s'ha redefinit més l'Espai d'Orientació Familiar i tant les famílies ateses com les intervencions fetes, s'han emmarcat més en els objectius d'un projecte de prevenció primària en el marc de les habilitats parentals.

4.1.5. Altres activitats Centre Jove de Salut

Àmbit educatiu

Centres d'ensenyament

- El taller "Conec el meu cos i les meves emocions", adreçat als alumnes de 2n d'ESO, amb l'objectiu de reforçar els coneixements d'anatomia i fisiologia sexual que es contemplen en els currículums escolars, aclarir dubtes que es plantegen en aquesta edat i introduir alguns elements de reflexió sobre aspectes afectius i de gènere.
- El taller "Em conec i sé què fer per evitar les conductes sexuals de risc", adreçat als alumnes de 3r o 4t d'ESO per tal de treballar l'afectivitat així com les emocions lligades a les relacions interpersonals entre nois i noies, sempre en clau de gènere i amb l'objectiu de prevenir aspectes negatius i potenciar tot allò de bo que tenen les relacions interpersonals.
- El taller "Aprendre a estimar de forma positiva", adreçat als alumnes de 4rt d'ESO per tal de treballar la influència dels rols sexuals i de gènere presents a la nostra societat (mites de l'amor romàntic) i com aquests interfereixen en les relacions interpersonals i de parella.

Amb aquestes activitats educatives s'ha arribat a tots els Instituts públics de Secundària de la ciutat, a un dels concertats i a un privat, amb un total de 90 tallers, arribant a uns 1.480 joves en total.

Recursos educatius realitzats

	2014	2015	2016	2017
Grups/classe participants	87	95	92	90

Alumnes participants	1.525	1.610	1.550	1.480
----------------------	-------	-------	-------	-------

Centre Jove de Salut

- Projecte “Mares Joves”: durant el 2017 hem continuat fent atencions amb aquest col·lectiu amb l'objectiu de treballar el vincle mare/fill, però no ha estat possible iniciar cap grup. Les accions han estat a nivell individual amb un total de 23 intervencions.
- Hem continuat oferint les anomenades VISITES INFORMATIVES DE CENTRE, activitats grupals obertes a tots els i les joves de la ciutat on expliquem què és i quan i com poden utilitzar el Centre Jove de Salut. També treballem, a través d'alguna metodologia dinàmica i participativa, aspectes lligats a l'educació afectiva i sexual o al consum de drogues com el tabac, l'alcohol o el cànnabis. S'ha arribat a 12 centres, fent-se un total de 18 tallers representant això 187 joves.

Famílies

- Hem continuat oferint a tots els centres educatius de secundària de la ciutat de Girona, la possibilitat de programar tallers educatius per treballar temes lligats a la salut adolescent i que a vegades no són fàcils d'abordar. No hem tingut cap demanda.

Col·lectius específics

Des del centre jove a demanda de diferents serveis que treballen amb joves, es fan tallers específics. Aquest 2017, s'ha assistit en els següents espais:

- Fundació ASTRID: s'ha treballat l'educació afectiva i sexual incloent l'activitat de visita informativa de centre dins el seu programa d'activitats. En total han vingut tres grups de joves amb les seves educadores, arribant a un total de 34 joves.
- Fundació TRECSC: a través de l'activitat “Visita informativa de centre:SEXUALITAT'S ☺☺” s'ha completat el treball en educació afectiva i sexual desenvolupat en el seu servei. Amb aquest taller hem arribat a un total de 12 nois/es.
- CENTRE OBERT BARRI VELL: Amb l'educadora d'aquest servei treballem en un projecte d'educació afectiva i sexual i acudeixen al Centre Jove de Salut per fer l'activitat, “Visita informativa de centre:SEXUALITAT'S ☺☺”. Han participat de l'activitat 6 nois7es.
- GRUP JOVES AASS FONT PÓLVORA: Per demanda de les educadores del servei s'ha fet l'activitat “Visita informativa de centre: SEXUALITAT'S” amb els joves del grup AASS. Donades les característiques d'aquest grup s'ha fet l'activitat al Centre Cívic Onyar i s'ha arribat a 7 nois.
- PTT: Com cada curs escolar hem dut a terme amb aquest col·lectiu l'activitat “Visita informativa de centre: SEXUALITAT'S ☺☺”. Els joves s'han dividit en dos grups arribant a un total de 30 joves.
- Programa Formació i Feina: amb aquest grup format per 7 joves s'ha fet el taller educatiu “Visita informativa de centre: LA LÍNIA VERMELLA DE LES ADDICCIONS”, arribant a un total de 7 nois i noies.
- Grup SINGULAR: amb el grup del projecte Singulars ubicat a l'escola Maristes s'ha dut a terme la “Visita informativa de centre: LA LÍNIA VERMELLA DE LES ADDICCIONS”, arribant a un total de 14 joves.
- Centre obert Sant Daniel: enguany i per primera vegada han participat a l'activitat educativa “Visita informativa de centre: SEXUALITAT'S ☺☺”. Hi han acudit un total de 5 joves.

- Centre Educatiu Montilivi: Per demanda del seu director s'ha fet un taller amb els nois d'aquest centre sobre educació afectiva i sexual, per treballar principalment les malalties de transmissió sexual. Amb l'activitat hem arribat a un total de 6 nois i 2 educadors.
- OSCOBE: Amb tres grups de joves d'Oscobe s'han realitzat tres activitats educatives "Visita informativa de centre: SEXUALITAT'S ☺☺", arribant a un total de 24 joves.
- CRAE Bon Pastor: Amb aquest col·lectiu s'han dut a terme, dins el seu projecte d'educació afectiva i sexual, dos taller amb joves arribant a un total de 9 nois i noies. També amb el grup de grans s'ha fet la "Visita informativa de centre: LA LÍNIA VERMELLA DE LES ADDICCIONS", arribant a un total de 5 joves.
- CRAE Sobrequés: Amb 3 joves d'aquest servei s'ha fet la "Visita informativa de centre: SEXUALITAT'S ☺☺".
- Espai Jove "els Químics": Durant aquest any s'ha programat la "Visita informativa de centre: SEXUALITAT'S ☺☺", amb els grups de joves de l'espai jove dels Químics.
- C.E. Font de l'Abella: Per demanda d'aquest centre educatiu han fet dos tallers d'educació afectiva i sexual amb dos grups de nois i noies. Amb l'activitat hem arribat a uns 30 joves i hem valorat que de cares a propers cursos treballarem per elaborar un projecte específic d'educació afectiva i sexual adapta al centre i a les característiques dels seus alumnes.
- EXPOJOVE: Dins el marc de l'Expojove s'han dut a terme diversos tallers sota el títol: "Tot sortirà bé pingüi", per treballar la diversitat sexual. S'han programat un total de 2 tallers arribant a un total de 15 nois i noies.

Universitat de Girona

- Formació en temes de salut pel Projecte Voluntaris de la UdG. Hi han assistit 15 joves universitaris.
- Participació en el pràcticum de psicologia dels alumnes de 3r. curs del grau de psicologia, a través d'una sessió formativa de treball de casos clínics.
- Pràcticum alumne de psicologia i de llevadora.

Població general

- Participació en el programa oficial de fires amb uns seguits de recomanacions adreçades a les famílies en relació al consum d'alcohol i joves.
- Partint de l'experiència iniciada el darrer any i després de recollir les opinions d'alguns usuaris de la biblioteca Carles Rahola, s'ha reeditat el cicle de tallers i xerrades "Girona per la salut", organitzat durant els mesos d'abril i maig amb la finalitat de treballar la salut i la gestió emocional. Els temes abordats han estat: salut i emocions, eines pel benestar emocional i habilitats parentals per a la salut familiar. En total hem arribat a unes 100 persones.

Àmbit comunicació i difusió

- Manteniment de l'activitat del blog del Centre Jove de Salut on periòdicament hi apareixen temes i articles de salut jove que pensem poder ser del interès de la població.
- Desenvolupament de la web de l'Espai d'Orientació Familiar, així com d'un servei de consultes on-line per a les famílies.
- Re disseny de la part de salut emocional de la web del Centre Jove de Salut.
- Participació en alguns espais radiofònics de la ciutat.

- Presentació, de forma presencial, del projecte de l'Espai d'Orientació Familiar a les diferents àrees bàsiques de Salut de Girona, CSM i CSMIJ, EAP i serveis socials d'atenció primària.
- Repartiment d'aproximadament 2.000 tríptics del servei de Centre Jove de Salut i uns 500 de l'Espai d'Orientació Familiar.

Àmbit professional

- Diversos assessoraments individuals a professionals i estudiants.
- Presentació del projecte "Mares Joves" als professionals de Serveis Socials.
- Participació en la formació dels monitors/es dels casals d'estiu amb un taller sobre les relacions abusives entre iguals. Amb l'activitat hem arribat a un total de 30 formadors i formadores..
- Formació sobre mètodes anticonceptius a les educadores del SS Palau.
- Direcció de l'elaboració del Pla Local de Salut de l'Ajuntament de Girona.
- Participació en la Taula de Salut Mental de Girona.
- Participació en la Comissió de treball sobre assetjament escolar organitzada per l'àrea d'Educació de l'Ajuntament de Girona.
- Participació en el Pla Local d'Infància i Adolescència (PLIA).
- Participació en la Taula de MGF (mutilació genital femenina).
- Reunions de coordinació a la taula de salut SATUACCIÓ.
- Reunions de coordinació amb els professionals de l'Agència de Salut Pública de Girona, així com el Dipsalut.
- Reunions periòdiques de coordinació per seguiment de casos amb l'equip de suport a primària, EAIA, SIAD, Agents tutors, Fundació La Tutela, ...
- Participació en l'organització i desenvolupament de la VIII Trobada del Programa d'Atenció Primària sense Fum, conjuntament amb l'Agència de Salut Pública de Girona. En aquest marc de treball s'ha contactat amb el Girona F.C. per tal de tirar endavant la iniciativa de no fumar a l'estadi de futbol i ampliar-ho a d'altres equipaments esportius municipals.
- Formació continuada dels professionals del CJS:
 - Us inclusiu del llenguatge (1a edició). Centre Cultural la Mercè.
 - Acompanyament a menors transsexuals. Dixit Girona.
 - VI Congrés Català de Salut Mental de la infància i adolescència. Barcelona.
 - Violències, Joves i TIC. Generalitat de Catalunya.
 - VI Jornada d'actualització en malalties de transmissió sexual. Clínica Puigvert, Barcelona.

Àmbit recerca

Fins el mes d'abril hem continuat amb el projecte de recerca que, partint de la importància que s'atribueix a unes adequades pautes de criança i a l'establiment de vincles afectius sans amb les figures principals d'aferrament a la primera infància, vol estudiar la relació entre els patrons de

vinculació i la qualitat de la salut mental adulta. En el moment de la redacció d'aquesta memòria, aquest estudi es troba en fase de recollida de dades.

4.2. Equip Municipal de Promoció de la Salut (EMPSA)

L'objectiu general és fomentar hàbits i estils de vida saludables en la població de la ciutat de Girona.

Professionals

- 1 metgessa
- 1 psicòloga
- 2 diplomats/es en infermeria
- 1 administrativa

4.2.1. Ideari

- Prioritzar els programes i serveis en funció de les necessitats detectades i directrius dels òrgans competents (OMS, Departament de Salut, etc.)
- Considerar l'avaluació i validesa dels productes o serveis a oferir com una prioritat.
- Revisar i actualitzar els materials usats, i elaborar-ne de nous si es considera necessari.
- Prioritzar la contractació dels proveïdors especialitzats en funció de la temàtica.
- La formació contínua com a pilar fonamental de la tasca preventiva.

4.2.2. Línies estratègiques

- Augmentar les relacions amb tots els centres educatius, buscant sinèrgies i fomentant la implicació dels professionals de l'educació en la promoció de la salut, des de la primera infància, conjuntament amb les famílies, i de manera més específica en les problemàtiques de salut amb major prevalença.
- Fomentar l'augment de relacions amb els centres i entitats on es treballa amb població juvenil, afavorint la implicació dels professionals, sensibilitzant sobre la importància de treballar aspectes de salut de manera inespecífica si el col·lectiu diana no presenta problemes. Si es detecten grups on es donen conductes de risc, el treball s'ha d'afrontar des de la perspectiva de la prevenció selectiva.
- Potenciar el treball i la coordinació transversal amb la resta de serveis municipals, per optimitzar recursos, millorar processos i en definitiva, ser més eficients en la definició d'objectius i criteris.
- Revisió i millora contínua del funcionament i la qualitat de tots els recursos que estem oferint.
- Liderar i impulsar, amb el conjunt d'entitats, la presència dels missatges de foment dels hàbits saludables a la població general, tan a través de campanyes com en les reunions amb d'altres agents més aliats al sector sociosanitari.
- Fer pedagogia de la salut

4.2.3. Activitat 2016 - 2017

Tenint en compte que la població gironina a desembre 2017 era de 99.789 habitants, hi ha hagut 17.942 participants en les activitats promogudes des de l'EMPSA, el que determina el grau de fidelització i d'acceptació de les mateixes, incrementat al llarg dels anys.

El grup d'edat menys participatiu és el dels adults (26-64 anys), coincideix amb el grup d'edat que sol estar més actiu laboralment i disposa de menys temps, així com resulta més difícil contactar-hi.

Evolució participació activitats promogudes per l'EMPSA

Usuaris	2013/2014	2014/2015	2015/2016	2016/2017
Població del municipi	97.542	98.395	99.422	99.789
Participació activitats	19.083	24.502	22.912	17.942

Activitats pròpies	Professionals		Participants			
	15/16	16/17	15/16	16/17		
Productes	Recursos educatius	Infants	340	158	7.214	5.068
		Joves	236	234	6.552	6.462
		Adults i gent gran	10	10	123	128
		Col·lectius en situació de vulnerabilitat	8	3	67	30
		Benestar emocional	13	3	179	128
Serveis		Adaptació de recursos	12	7	170	120
		Formació i assessorament	4	10	36	22
		Necessitats educatives especials	8	-	32	-

Activitats amb altres	Activitats		Participants			
	15/16	16/17	15/16	16/17		
Participacions		Intervencions comunitàries	103	5	2.446	1.070
		SalutAcció	4	4	4.660	4.400
		Xarxa Perifèrics	4	2	152	75
		Referents de Salut Jove	5	5	15	30
		Consells	2	1	725	-
		Grups de treball	6	7	-	-

Col·laboracions	Taula de recursos educatius	-	2	-	-
	Generalitat - Agència Salut Pública	-	10	-	20
	Dipsalut	-	2	-	-
	Entitats	7	2	-	-

La manca de recursos per portar a terme estudis de qualitat de la salut al municipi ens obliga a basar-nos en dades d'entorns similars al nostre i ens condueix cada cop més a la recerca i utilització de programes testats i homologats. Les avaluacions dutes a terme són de procés i no s'ha fet cap avaluació d'impacte ni tampoc cap estudi d'eficàcia ni eficiència.

4.2.4. Productes

Promoció d'hàbits saludables per a infants i adolescents - Recursos Educatius en Promoció de la Salut

Recursos per treballar hàbits i estils de vida saludables en els infants i joves i també a les seves famílies i als docents, en el marc de l'àmbit educatiu.

Infants

L'objectiu és contribuir a millorar la salut integral dels infants, a través de la formació per a l'adopció d'hàbits saludables, a ells mateixos i la població adulta que en té la responsabilitat.

Eix	Recurs / activitat	Participació			Tipologia
		Centres	Infants	Docents	
Hàbits saludables	Itinerari Salut Bucodental	19	1.360	36	Col·laboració Grup Salut Bucodental Girona
	Itinerari Alimentació	10	490	19	Col·laboració aecc i Fundació Agrupació
	Esquitxa Emocions	10	520	11	Pròpia
	El Bosc Encantat	6	107	6	Col·laboració aecc
Benestar emocional	Un Glop de Xarop	9	296	27	Pròpia
	Emociona't tot jugant	9	497	9	Pròpia
	Sigues tu	9	1.139	20	Col·laboració Dipsalut
Afectivitat Socialització	Educació Afectiva i Sexual	7	286	14	Pròpia
	Juul	9	373	16	Pròpia

Acció responsable	Tu a mi no m'enredes	Col·laboració Oncolliga		
Total		88	5.068	158

Diversos informes i articles descriuen l'impacte negatiu de la crisi sobre la salut de les persones i posen de manifest que existeix una relació entre la crisi i la salut, a Catalunya, 1 de cada 4 infants (Estudi FEDAIA 2012) viu en el llindar de la pobresa. D'altra banda, el 47% de noies i el 25% de nois abandonen la pràctica de l'activitat física en acabar l'educació primària, i cal tenir en compte que el 27% de població d'entre 9 i 11 anys a Catalunya pateix sobrepès i obesitat. Un dels principals problemes amb l'obesitat infantil és la repercussió que té en la qualitat de vida del menor, i que pot perpetuar-se durant la vida adulta, el que es converteix en un factor de risc de malalties associades. Pel que fa a la higiene, la OMS estableix que les malalties bucodentals comparteixen factors de risc amb 4 malalties cròniques importants (cardiovasculars, càncer, malalties respiratòries i diabetis), i en referència a aquesta temàtica, a Girona ciutat hi ha 7 escoles d'alt risc.

És per tot això i moltes altres dades, que l'avaluació acurada i la reestructuració dels Recursos Educatius dirigits a infants des de l'Equip de Promoció de la Salut esdevé una prioritat per al proper curs, determinant metodologies diferents i temàtiques prioritàries.

Joves

L'objectiu és proporcionar eines formatives i habilitats socials als joves sobre els aspectes relacionats amb la seva salut i les conductes de risc, per tal de disminuir els hàbits nocius i fomentar els saludables.

Pel que fa a les principals conductes de risc associades als joves, la realitat catalana és la següent: En la població escolar de 14 a 18 anys, les drogues més consumides habitualment continuen essent l'alcohol (68%) i el tabac (30.8%), seguides del cànnabis (23,4%) i els hipnosedants sense recepta (3,5%) (Consum en els últims 30 dies ESTUDES 2014). Pel que fa a la sexualitat, la mitjana d'edat de la primera relació sexual amb coït es situa als 15,8 +/- 1,3 en les noies i a 15,5 +/- 1,6 en els nois.

La immensa majoria de joves que tenen relacions sexuals (80% de les noies i el 90% dels nois) afirmen que fan servir el preservatiu com a mètode anticonceptiu habitual tot i que el 45% afirmen que alguna vegada no l'han utilitzat. Això pot explicar que un 30% de les noies hagi utilitzat alguna vegada la píndola postcoïtal. La major part d'embarassos en adolescents acaben en una interrupció voluntària de l'embaràs (IVE). Els suïcidis continuen essent la primera causa de mort entre els joves, seguida de prop dels accidents de trànsit.

12 dels 15 centres d'educació secundària obligatòria han participat com a mínim en alguna de les activitats.

Eix	Recurs / activitat	Participació			Tipologia
		Centres	Joves	Docents	
Benestar emocional	Conèixer el meu cos i...	7	778	27	Pròpia
	Estima't	7	921	31	Pròpia
Afectivitat	Sigues tú	4	696	23	Col·laboració Dipsalut
Socialització	Som diverses, som iguals	2	153	8	Pròpia
	Aprendre a estimar...	4	470	18	Pròpia
	Sota pressió	3	302	10	Col·laboració Salutació

	Prevenió conductes sexuals risc	7	815	30	Pròpia
Seguretat, riscos, acció responsable	No et fumis la salut	8	676	24	Col·laboració Oncolliga
	Febre del divendres nit	4	465	18	Col·laboració Salutació
	SIDA. Què cal saber-ne?	4	403	17	Col·laboració ACAS
	Salutació digital	9	783	28	Col·laboració Salutació
Total		12	6.462	234	

Promoció d'hàbits saludables per a adults i gent gran - espai de salut

L'objectiu és treballar hàbits i promoure estils de vida saludables a aquest grup de població.

Participació Espai Salut

Temàtica	Lloc	Participació				Tipologia
		Centres	Professionals	Participants		
				homes	dones	
Espai Salut: cuidem la memòria i les emocions	Centres Cívics i Locals Socials	6 (7 grups)	15	15	113	Pròpia
Total		7	15	128		

Les previsions demogràfiques indiquen que a finals de la primera dècada del segle XXI, a Catalunya, al voltant d'1.200.000 persones sobrepassaran els 65 anys d'edat.

Les activitats preventives dirigides a la gent gran comporten una millora de l'estat de salut, pel que la participació en l'Espai de Salut (adreçat a gent de més de 50 anys i de participació voluntària), afavoreix el manteniment de la memòria, al mateix temps que s'adquireixen coneixements i formació en hàbits i conductes que poden prevenir riscos per a la salut (alimentació, activitat física, memòria, sexualitat, ...).

Aquests dos últims anys hem donat un valor afegit a aquesta activitat incorporant un eix transversal, el benestar emocional, recuperant així el sentit més genèric dels tallers de memòria com a espai de salut global, amb sessions de periodicitat setmanal, iniciades l'1 d'octubre i finalitzades al maig, acompanyades d'una obertura i una clausura a les que es convida a tots els participants.

Promoció d'hàbits saludables per a col·lectius en situació d'especial vulnerabilitat

L'objectiu és contribuir a millorar la salut i el benestar dels infants, joves i monitors així com facilitar-los eines i habilitats.

Col·lectiu	Participació					Tipologia
	Centres	Infants	Joves	Professionals	Adults	
Altres (PQPI, Pisos Inserció, La Sopa)	2		30	3	12	Pròpia

Total	30	8	12
--------------	-----------	----------	-----------

Aquest curs, el treball a centres oberts no s'ha fet a causa de la incompatibilitat d'agendes amb serveis socials i la coordinació dels centres. Sí que les activitats que es van planificar per tal que els infants i joves dels centres oberts treballin aspectes de salut s'han fet de manera parcial, dirigides pels mateixos educadors dels serveis, però sense poder fer l'aportació dels professionals d'EMPSA. Les temàtiques coincideixen amb les necessitats detectades pel que a conductes de risc i malalties que es poden prevenir. No s'ha pogut intervenir ni col·laborar amb el centre d'acolliment La Sopa ni en el projecte "Sense Sostre de housing first" per saturació del servei i manca de personal.

Promoció del benestar emocional

L'objectiu és promoure un marc comú per la promoció del benestar emocional i la salut en general implicant a tots els sectors

S'ha començat a treballar per tal que els altres col·lectius que es troben en situacions d'especial vulnerabilitat també vagin incorporant activitats de gestió emocional en el seu dia a dia com a eina preventiva. A mig curs s'ha d'aturat la col·laboració amb el centre d'acolliment La Sopa en el programa "trobades amb sostre" per la incompatibilitat d'agendes entre els serveis.

Centre / Grup	Recurs / activitat	Participació			Tipologia
		Centres	Usuaris	Docents	
Risc exclusió social	PQPI (3 sessions)	1	30	2	Pròpia
	Joves 4G	1	15	2	Pròpia
	Pis Bolós tallers (1 sessions)	2	25	4	Pròpia
Centres Cívics	Benestar emocional Espai Salut	6	85	2	Pròpia
Total		10	155	10	

4.2.5. Serveis

Adaptació o disseny de recursos específics

L'objectiu és crear nous recursos o adaptar aquells existents per a col·lectius amb necessitats específiques, concretes o especialitzades:

- TRESA, grups de joves amb discapacitats intel·lectuals amb els quals es fa un treball d'educació sexoafectiva i prevenció del consum de drogues, així com un grup de formació i assessorament a famílies. S'han fet un total de 2 sessions, de dues hores, a dos grups diferents de joves, suposant un total de 30 joves, 7 famílies i 4 monitors.

Suport i orientació en promoció de la salut

L'objectiu és assessorar i orientar a qui ho demani, en temes de salut i estils de vida saludables:

Revisió i recollida dels menús dels centres educatius (primària i secundària), segons directrius del Departament de Salut. Aquest any s'ha fet la primera onada de la revisió sistemàtica i exhaustiva, incloent components organolèptics per part del PAAS.

Revisió de les farmacioles escolars i dels instituts. S'ha treballat en uns criteris més clars i una manera més operativa de dur a terme aquesta revisió.

Seguiment, control estacional i preventiu dels brots de pol·lens i intervencions puntuals. S'han fet recordatoris, trimestrals de prevenció dels brots de pol·lens a escoles i escoles bressol municipals, que segueixen mantenint-se autònomes en la resolució d'aquesta parasitosis; només 1 escola ha demanat ajuda en aquest aspecte. En els casals d'estiu se segueix el mateix protocol i només hi ha hagut una demanda.

Formació i assessoraments

L'objectiu és portar a terme la formació teòrica i pràctica en promoció de la salut a qui ho requereixi (professionals diversos, estudiants, docents, voluntaris, etc.):

- Assessorament a alumnes d'educació social i infermeria que sol·liciten informació. 5 persones.
- Aquest curs hi ha hagut un estudiant del pràcticum de psicologia.
- Destacar que durant aquest curs no s'ha dut a terme el servei d'assessorament a mestres i famílies dels alumnes amb necessitats educatives especials de les escoles bressol municipals.

4.2.6. Participacions

Programa comunitari Integrant Accions

Conèixer els comportaments i hàbits de salut en una població diana del Sector Est en la seva vida quotidiana referent a un hàbit de salut concret que cada 3 anys es canvia, sensibilitzar la població del sector respecte l'hàbit escollit, fomentar l'adquisició d'hàbits de consum adequats, a través de la participació en diferents activitats per a tota la població i promoure processos formatius en salut, motivant canvis d'actituds i aportant valors per a un desenvolupament positiu.

Emmarcat dins el Programa Integrant Accions (PIA) al sector Est, és un pla on intervien tots els agents de territori, des de SBAS, Centre Cívic, CAP, CAS Teresa Ferrer, així com la resta d'entitats que treballen al sector: AASS, AD's, Càritas, Associació Gent Gran i de dones Rigoberta Menchú, Joves4G i Departament d'Educació de la Generalitat. Part de les accions vinculades al món escolar i educatiu les desenvolupen les entitats del barri (AMPA i escoles) per fomentar l'adquisició d'hàbits saludables en els col·lectius en situació de risc, així com la participació en activitats comunitàries per augmentar l'adquisició d'estils de vida saludables.

Temàtica	Col·lectiu	Participació					Tipologia
		Centres	Infants	Joves	Profess	Famílies	
Exercici físic i alimentació	Centres educatius	4	635		60	60	Pròpia
	Associacions	4	40	50	12	250	Pròpia
	Altres centres	7	10	15	26	28	Pròpia
Núm. act. comunitàries	5		635	30	20	15	Pròpia
Núm. act. formatives	5				10	20	Pròpia
Núm. total participants activitat comunitària	1.070	14	1.320 usos	85	128	373 usos	Pròpia

Programa d'activitat física i parcs urbans de salut

Aquest curs s'han deixat de fer sessions dinamitzades per canvis en la designació dels proveïdors.

Salutació

Els objectius són:

- Promoure hàbits saludables i reducció de conductes de risc en la població jove.
- Proporcionar informació a les persones joves de tota la demarcació sobre els recursos existents a la ciutat de Girona en matèria de salut.
- Sensibilitzar la població jove sobre els problemes de salut amb més prevalença (drogues, sexualitat i Sida/ITS, principalment) així com motivar l'adquisició de coneixements a través de la informació.
- Afavorir la reflexió i conscienciació sobre les socioadiccions (adiccions sense substància), especialment les relacionades amb les TIC.

Campanya / Activitat	Dates	Població	Activitat
Expo Jove	5, 6 i 7 d'abril de 2017	800 (444 intervencions directes)	Taula informativa. Ruleta de la salut. Gegants encantats
No et Perdis Fires de Girona	28, 29, 31 d'octubre, 4 i 5 de novembre	3.000	Gegants encantats. Ruleta de la salut. Proves d'alcoholèmia. Jocs Guixot de 8. Taller de percussió. Assessoraments.
Prova ràpida VIH	29 de novembre	400 (1.254 impactes directes)	Proves ràpides VIH. Taules informatives a les facultats.
Dia Mundial de la Sida	1 desembre	200 (540 impactes directes)	Taula informativa. Lectura del manifest. Realització mural commemoratiu a ciències de la UdG
Total		4.400	

El mètode de treball es segueix basant en reunions periòdiques dels tècnics assignats per cadascuna de les entitats/institucions membres. Els mateixos tècnics, conjuntament amb voluntariat format per a fer intervencions "peer to peer", són els encarregats d'executar després les activitats dissenyades.

Xarxa perifèrica

Els objectius són:

- Unificar criteris alhora de plantejar accions preventives en l'àmbit de les drogues, compartint experiències, participant en diferents grups assessors, comissions, etc. amb la finalitat de potenciar al màxim la promoció de la salut i la prevenció en l'ús i el consum de drogues en l'àmbit local.
- Aprofitar com a xarxa la presència a diferents fòrums i trobades, estatals i internacionals, per tal de poder actualitzar la formació i preparació per als nous professionals i també reciclar tots aquells que fa anys que estem treballant en aquest àmbit

La Xarxa s'ha reunit en 2 ocasions durant el curs. També s'ha aprofitat les trobades per fer formació i compartir experiències de diferents temàtiques relacionades amb la innovació en el món de la prevenció a escala local.

Referents de salut jove

S'han dut a terme 5 reunions de treball en les quals s'ha elaborat un *wikilibre* on s'ha incorporat la guia sobre habilitats per a la vida com a eina per a la promoció de la salut, adreçada especialment a tècnics i professionals que treballen en l'àmbit de joves a àmbit provincial, però ideada com a eina oberta a tothom que es pot actualitzar de forma continuada.

Grups de treball

L'EMPSA participa com a representant municipal en l'àmbit de la salut en aquests grups de treball:

- **Pla de Salut:** S'ha iniciat el treball en xarxa per tal de poder implementar el Pla Local de salut a la ciutat de Girona. S'han fet unes trobades prèvies amb l'Agència de Salut Pública per tal d'establir aliances i col·laboracions i s'han traçat unes primeres directrius per a l'elaboració del Pla. S'han fet tres reunions de la taula intersectorial que s'espera poder constituir durant el primer trimestre del 2017. S'han fet 5 reunions del Grup motor i també amb altres àrees de l'Ajuntament, per tal de poder fer una recollida de dades inicial i definir els indicadors que ens donaran la primera diagnosi de salut de la ciutat. En aquests moments els participants directes a la taula són 55 persones representants de diferents àrees del mateix ajuntament, de l'Agència de Salut Pública i d'altres entitats que treballen a la ciutat.
- **Taula de Salut Mental:** S'ha iniciat un grup de treball amb l'objectiu de sensibilitzar i treballar per a la prevenció de la salut mental a Girona. Reduir l'estigma que suposa patir un trastorn mental, donar a conèixer a la població el que significa, fer pedagogia així com afavorir accions educatives i preventives per tal que els infants i joves adquireixin habilitats per a fer front a situacions adverses, són alguns dels objectius prioritaris a dur a terme.
- **Comissió Transversal per a la Prevenció de Mals Usos de les TIC:** S'han fet diverses presentacions en reunions per a famílies de la guia de prevenció de mals usos de les TIC a diversos centres educatius de la ciutat.

4.2.7. Col·laboracions

- **Taula de coordinació de recursos educatius:** Participació a les reunions de la Taula de coordinació de recursos educatius, per consensuar els criteris dels mateixos. Aquesta taula implica el treball per comissions en funció de les temàtiques a tractar, per exemple, existeix la de prevenció de mals usos de les TIC i hi ha la intenció d'iniciar la d'addiccions.
- **Generalitat de Catalunya – agència de salut pública de Catalunya:** Les delegacions territorials de l'ASPCAT treballen la Promoció de la Salut a tot el territori, pel que s'ha respost a demandes de col·laboració i informació dels delegats territorials especialitzats, mitjançant diverses jornades de treball Col·laboració amb el programa "Nens en moviment" a la ciutat de Girona.
- **Dipsalut:** Reunions de treball i seguiment de programes.
- **Entitats – Campanyes de sensibilització:** Fer arribar un missatge concret de promoció de la salut al màxim de gent possible per tal que el puguin fer seu, augmentant el nombre d'accions formatives associades a la realització de les campanyes i aprofitant el grau de motivació que aquestes impliquen. Les campanyes i organitzacions amb les que s'ha col·laborat aquest curs són: Setmana del Cor i sessions informatives (Associació Gicor), Dia Mundial de la Diabetis (Associació de Diabètics), Girona per a la Salut (Biblioteca Carles

Rahola i Centre Jove de Salut), Dia Mundial de l'Activitat Física (PAFES) i Setmana de la Mobilitat (Generalitat de Catalunya).

4.2.8. El treball en xarxa

Els projectes serveixen per organitzar la tasca preventiva a nivell transversal i així poder treballar amb tots els grups d'edat els diferents aspectes rellevants pel que fa a la promoció de la salut. Es col·labora amb múltiples entitats, associacions i ens, així com amb els diferents serveis del mateix Ajuntament de Girona per tal de poder arribar al màxim de població possible, també es duen a terme activitats pròpies del servei, així com també es respon a demandes puntuals.

Com a Equip Municipal de Promoció de la Salut ens impliquem, participem i mobilitzem més de 200 col·lectius (detallats a continuació), alguns repetits any rere any, i d'altres noves incorporacions o col·laboracions puntuals, tot i que la tònica general és la col·laboració al llarg de tot el curs. El treball en xarxa entre els diferents serveis i entitats del territori i els agents socials i sanitaris és un punt fort en la nostra tasca, ja que ens permet no duplicar activitats i concentrar-nos en les ofertes que fem conjuntament i poder donar sortida a altres demandes que poden aparèixer durant el curs. També per poder garantir la qualitat de les diferents accions que es proposen per part d'altres entitats. Com en tot, el treball en xarxa presenta molts punts forts però també és cert que demana un esforç important per part de tots els agents implicats, i que cal seguir treballant en aquesta línia, més enllà de les funcions de cada ens i entitat.

Entitats i col·lectius:

1. Centres d'educació Infantil i Primària: 24 de 31 més l'escola Montserrat de Sarrià
2. Centres d'Educació Secundària Obligatòria: 12 de 15
3. Centres Educatius Superiors: UdG (diversos campus): 2
4. Centres Educació no formal: PQPI / Pis Bolós: 2
5. Associacions sense ànim lucratiu i fundacions:
 - 5.1. relacionades amb salut: 13
 - 5.2. relacionades amb la cultura i educació: 7
6. Associacions Educació especial i altres discapacitats: 5
7. Serveis Municipals d'altres àrees:
 - 7.1. Serveis Socials: grups dones, gent gran, etc..
 - 7.2. Centres Cívics: grups adults, joves, etc...
 - 7.3. Joventut: oci i educació
 - 7.4. Esports (campanyes...)
 - 7.5. Policia Municipal: recursos educatius
8. Serveis Generalitat
 - 8.1. Salut: ABS, CAS Teresa Ferrer, ASPCAT
 - 8.2. Educació: formació Sector Est/Escola adults
 - 8.3. Cossos de Seguretat: comissió seguretat Sector Est, Mossos d'Esquadra
9. Diputació de Girona - Dipsalut
10. Altres Ajuntaments:
 - 10.1. Xarxa Perifèrics: (15 ajuntaments, 7 consells comarcals, altres entitats 16): 38
 - 10.2. Ajuntaments de Salt i Terrassa
11. Federació Catalana de Municipis i Federación Española de Municipios

4.2.9. Observació final

En relació amb la intervenció es vol destacar que el treball en xarxa entre els diferents serveis i entitats del territori i els agents socials i sanitaris és un punt fort en la nostra tasca, ja que ens permet no duplicar activitats i concentrar-nos en les ofertes que fem conjuntament i poder donar sortida a altres demandes que poden sorgir durant el curs. També per poder garantir la qualitat de les diferents accions que es proposen per part d'altres entitats.

5. Associacions i Participació

5.1. El Servei de Participació

El Servei de Participació centra el seu treball en 3 grans blocs:

- **Pressupostos Participats dels Barris:** el 2017 ha estat el cinquè any que s'han portat a terme els Pressupostos Participats dels Barris. El Pressupost Municipal de l'Ajuntament de Girona assigna que la partida d'inversions als barris, 1.200.000 €, i aquesta, és sotmesa a participació ciutadana. A partir d'uns criteris objectius consensuats a la Comissió Mixta de Ciutat es reparteix la quantitat entre els trenta barris de Girona. Es recullen les propostes ciutadanes i de les Associacions veïnals, seguidament l'Equip de Valoració Tècnica i Econòmica, formada per tècnics municipals n'avalua la viabilitat. Es retorna la informació de les propostes valorades a cada barri, on seran votades per tots els ciutadans i ciutadanes amb l'opció de votació electrònica i presencial. A partir d'aquí s'executaran i es portaran a terme les que hagin estat escollides amb més vots.
- **Gestió i coordinació de la bústia d'avisos i suggeriments de l'Ajuntament de Girona.** Des del Servei de Participació es recepcionen tots els avisos i suggeriments que fan arribar la ciutadania per qualsevol dels mitjans establerts: formulari web, app GironaIn, presencialment, telefònicament, a través de xarxes socials, Agents Cívics, també a través de la secretaria de Regidories de Barri...Tots els avisos es subclassifiquen en els gestors de tasques de cada Servei municipal corresponent perquè sigui respost en un termini de 15 dies.
- **Regidories de barri.** Durant la passada legislatura es va posar en marxa amb l'objectiu d'apropar l'Ajuntament a la ciutadania a través de les regidores i regidors de barri. La creació de la secretaria de les Regidories de Barri, ha permès una millora el control i el tractament de la informació obtinguda per les regidores i regidors de barri de les reunions i les entrevistes que realitzen amb entitats i col·lectius de la ciutat sobre les diferents incidències i peticions de cada barri. Periòdicament, els regidors i regidores de barri realitzen reunions amb les associacions veïnals o col·lectius de veïns per tractar temes que els afecten o que els interessa conèixer.

5.1.1. Pressupostos Participats dels Barris

Repartiment de la partida destinada a les inversions als barris

Barri	2017	2016	2015	2014
Barri Vell	42.386,19 €	42.386,19 €	41.938,05 €	34.536,89 €
Campdorà - Gavarres	46.153,85 €	46.153,85 €	46.703,73 €	40.031,40 €
Can Gibert del Pla	42.386,19 €	42.386,19 €	42.891,18 €	35.321,82 €
Carme-Vista Alegre	39.560,44 €	39.560,44 €	40.031,77 €	32.967,03 €
Devesa-Güell	41.444,27 €	41.444,27 €	41.938,05 €	32.967,03 €
Domeny - Tàlala	46.153,85 €	46.153,85 €	46.703,73 €	39.246,47 €
Eixample	56.514,91 €	56.514,91 €	57.188,24 €	40.816,33 €
Figuerola - Bonastruc	40.502,35 €	40.502,35 €	40.984,91 €	33.751,96 €
Font de la Pólvora	32.967,03 €	32.967,03 €	33.359,81 €	29.827,32 €
Fontajau	40.502,35 €	40.502,35 €	40.031,77 €	33.751,96 €
Germans Sàbat	32.967,03 €	32.967,03 €	35.266,08 €	29.827,32 €
Grup Sant Daniel	39.560,44 €	39.560,44 €	40.031,77 €	35.321,82 €

Mas Catofa	30.141,29 €	30.141,29 €	29.547,26 €	24.332,81 €
Mas Ramada	30.141,29 €	30.141,29 €	31.453,53 €	27.472,53 €
Mercadal	37.676,61 €	37.676,61 €	36.219,22 €	30.612,24 €
Montilivi - La Creueta	39.560,44 €	39.560,44 €	40.031,77 €	32.967,03 €
Montjuïc	35.972,78 €	35.792,78 €	34.312,95 €	28.257,46 €
Palau Sacosta - Avellaneda - Mas Xirgu	53.689,17 €	53.689,17 €	53.375,69 €	44.740,97 €
Pedrerres - Fora Muralla	38.618,52 €	38.618,52 €	39.078,63 €	32.182,10 €
Pedret	33.908,95 €	33.908,95 €	32.406,67 €	27.472,53 €
Pla de Palau-Sant Pau	48.037,68 €	48.037,68 €	48.610,01 €	40.031,40 €
Pont Major	32.025,12 €	32.025,12 €	32.406,67 €	26.687,60 €
Pujada la Torrassa	36.734,69 €	36.734,69 €	37.172,36 €	31.397,17 €
Vall de Sant Daniel	38.618,52 €	38.618,52 €	40.031,77 €	32.967,03 €
Sant Narcís	50.863,42 €	50.863,42 €	51.469,42 €	43.171,11 €
Sant Ponç	34.850,86 €	34.850,86 €	36.219,22 €	31.397,17 €
Santa Eugènia	48.037,68 €	48.037,68 €	40.984,91 €	34.536,89 €
Torre Gironella	37.676,61 €	37.676,61 €	37.172,36 €	31.397,17 €
Torre de Tàlala	33.908,95 €	33.908,95 €	33.359,81 €	27.472,53 €
Vila-roja	38.618,52 €	38.618,52 €	39.078,63 €	34.536,89 €
Total	1.200.000,00 €	1.200.000,00 €	1.200.000,00 €	1.000.000 €

Propostes de projectes per als Pressupostos Participats dels Barris

	2017	2016	2015	2014	2013
Propostes presentades a les assemblees de barri i valorades tècnicament	189	117	121	92	84
Propostes viables sotmeses a consulta	100	92	98	74	66

Dades de participació globals en les consultes

	Persones amb dret a vot	Participació vot presencial	Participació vot electrònic	Votants	Percentatge
2017	77.309	-	3.391	3.391	4,39%
2016	76.877	----	4.989	4.989	6,49%
2015	78.450	926	2.617	3.543	4,52%
2014	72.372	2.463	----	2.463	3,40%

2013	65.186	1.444	----	1.444	2,22%
------	--------	-------	------	-------	-------

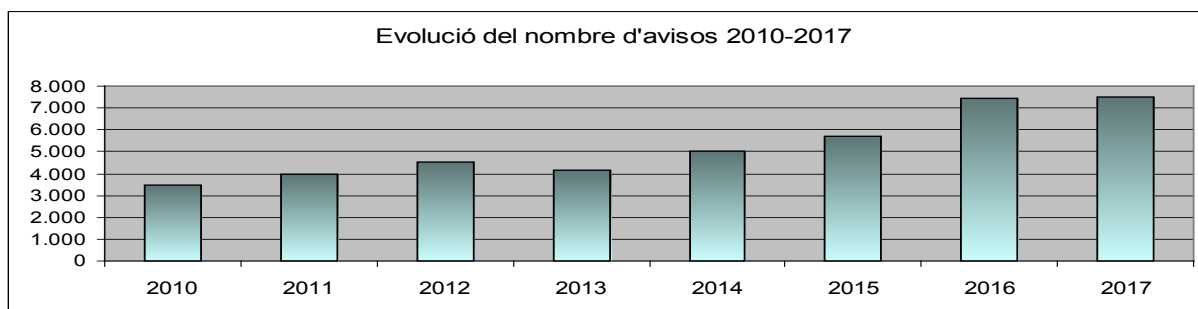
Dades de participació en les consultes per barris

Dades de participació en les consultes per barris	Persones empadronades	Vot electrònic	%
Barri Vell	2.561	73	2,85%
Campdorà	190	14	7,37%
Carme-Vista Alegre	2.032	78	3,84%
Devesa-Güell	4.484	199	4,44%
Domeny - Taialà	2.393	109	4,55%
Eixample	7.939	206	2,59%
Figuerola - Bonastruc	1.20	46	4,51%
Font de la Pólvora	2.645	0	0,00%
Fontajau	932	202	21,67%
Germans Sàbat	478	32	6,69%
Grup Sant Daniel	209	9	4,31%
Mas Catofa	239	21	8,79%
Mas Ramada	430	5	1,16%
Mercadal	2.021	85	4,21%
Montilivi - La Creueta	5.731	340	5,93%
Montjuïc	2.227	208	9,34%
Palau Sacosta - Avellaneda - Mas Xirgu	3.940	399	10,13%
Pedrerres – Fora Muralla	722	48	6,65%
Pedret	677	42	6,20%
Pla de Palau – Sant Pau	9.435	426	4,52%
Pont Major	2.130	66	3,10%
Pujada la Torrassa	145	34	23,45%
Sant Narcís	9.699	337	3,47%
Sant Ponç	581	13	2,24%
Santa Eugènia- Can Gibert del Pla	12.208	291	3,36%
Torre Gironella	318	21	6,60%
Torre de Taialà	841	18	2,14%
Vall de Sant Daniel	394	30	7,61%
Vila-roja	688	39	5,67%

5.1.2. Bústia d'Avisos: Sistema d'avisos i suggeriments

Comparativa dels últims anys

	2010	2011	2012	2013	2014	2015	2016	2017
Nombre d'avisos	3.477	3.995	4.518	4.142	5.051	5.721	7.456	7.534

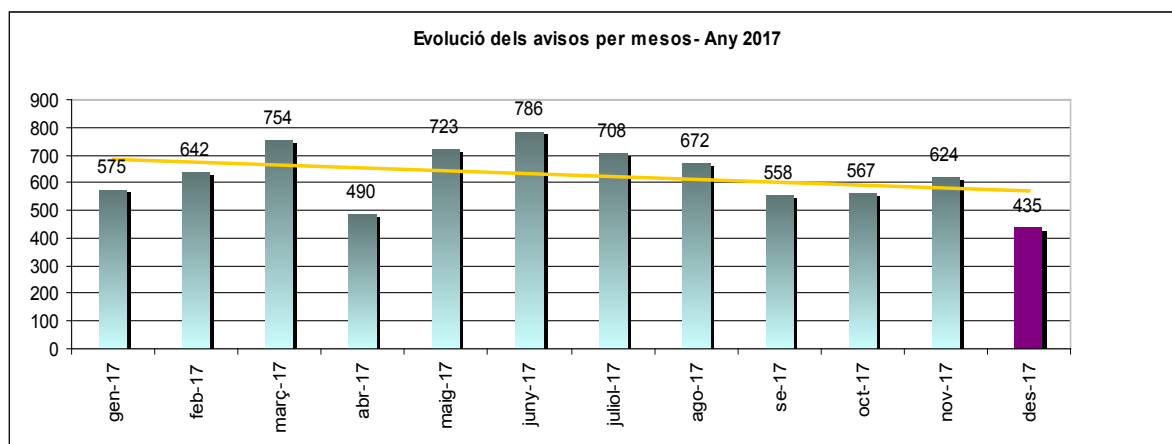


Podem observar que cada any augmenta el nombre d'avisos, això és degut al fet que s'han incorporat nous canals de comunicació que incrementen el nombre d'avisos en el sistema de la Bústia d'Avisos, com ara les xarxes socials, i els avisos recollits pels agents cívics, que des del darrer trimestre del 2015 també s'han incorporat en aquest sistema. Un altre dels motius pel qual s'incrementa el nombre d'avisos és pel bon funcionament del sistema, així ho reflecteix l'enquesta que es pot contestar quan es rep la resposta: La valoració mitjana de l'any 2017 és de 6.88 sobre 10 (l'han contestat un 1,80% de les persones que han rebut resposta)

Resum d'avisos classificats per regidories / serveis

Gestor	Contestats	Pendents	Valoració	Total
Comunicació	26	0	10	26
Educació	16	5	1	21
Esports	73	1	1	74
Sostenibilitat	2.396	328	6	2.724
Participació	190	89	3	279
Patrimoni	5	9	-	14
Polícia	454	24	4	478
PREC	6	2	-	8
RR.HH.	1	0	-	1
Serveis jurídics	1	1	-	2
Serveis Socials	33	9	4	42
UMAT	18	5	-	23
Urbanisme	174	234	4	408
Mobilitat	2.976	460	8	3.436
Total	6.369	1.167	-	7.536

Evolució dels avisos per mesos



5.1.3. Regidories de barri

Les regidories de barri es va posar en marxa amb l'objectiu d'apropar l'Ajuntament a la ciutadania i a les associacions de veïns. Tot i que actualment estan en procés de revisió, els barris s'han repartit de la següent manera de forma provisional.

Regidories de barri

Barris	Regidor/a
Eixample i Pla de Palau-Sant Pau	Carles Ribas
Devesa-Güell i Figuerola-Bonastruc	Glòria Plana
Montilivi i La Creueta	Isabel Muradàs
Santa Eugènia i Can Gibert del Pla	Narcís Sastre Cristóbal Sánchez
Campdorà, Domeny – Taialà, Font de la Pòlvora, Grup Sant Daniel, Mas Ramada, Pont Major, Sant Ponç, Torre Gironella i Vila-roja	Cristóbal Sánchez
Barri Vell, Mercadal, Pedreres-Fora Muralla i Carme-Vista Alegre	Eduard Berlosó
Germans Sàbat, Mas Catofa, Torre de Taialà, Fontajau i Sant Narcís	Joan Alcalà
Pont Major i Campdorà-Gavarres	Joaquim Rodríguez
Montjuïc, Pedret, Pujada de Torrasa i Vall de Sant Daniel	Eva Palau

5.2. El Servei d'Associacionisme i Voluntariat

5.2.1. Autoritzacions de les activitats de les entitats per tipologia

Les entitats sol·liciten autorització per realitzar les seves activitats, majoritàriament a la via pública. Les autoritzacions concedides a les entitats l'any 2016, segons la seva tipologia, varen ser les següents:

Autoritzacions a entitats	2016			2017		
	Sense prestació de serveis	Amb prestació de serveis	Total	Sense prestació de serveis	Amb prestació de serveis	Total
Culturals	70	64	134	50	79	129
Escoles/AMPA/UdG	49	53	102	20	56	76
Veïns/Comerciants	5	1	93	12	83	95
Esportives	48	50	98	25	34	59
Humanitàries	28	13	41	19	13	32
Polítiques/Sindicals	78	9	87	28	55	83
Altres	148	55	203	63	52	122
Juvenils	33	25	58	13	32	45
Religioses	9	5	14	8	9	17
Gent gran	5	1	7	0	0	0
Total	473	276	837	238	413	658

5.2.2. Suport a les activitats de les entitats

Des del servei d'Associacionisme i Voluntariat es dona suport a les entitats amb la cessió de material i serveis municipals. Atesa la conveniència de facilitar a les entitats de la ciutat els serveis necessaris per a la realització de les seves activitats, i tenint en compte que l'Ajuntament no disposa de tot el material sol·licitat, a vegades cal contractar el subministrament a empreses externes. El material i els serveis que es van cedir l'any 2017 a les entitats varen ser els següents:

Serveis prestats a entitats	2017			% variació interanual		
	Propis	Externs	Total	Propis	Externs	Total
Taules	1.059	911	1.970	-76,58%	-30,40%	-66,33%
Cadires	7.308	5.595	12.903	-72,01%	-30,37%	-62,21%
Veles	39	2	41	-76,22%	-50,00%	-75,60%
Furgoneta	50	0	50	-56,14%	0,00%	-56,14%
Entarimats	182	25	207	-35,46%	-3,85%	-32,79%
Tanques	2.936	0	2.936	-45,89%	0,00%	-45,89%
Connexió elèctrica	153	0	153	-36,78%	0,00%	-45,89%
Equip de so	65	0	65	-61,08%	0,00%	-61,31%
Equip d'il·luminació	17	0	17	-69,64%	0,00%	-69,64%
Portàtil	7	0	7	-30,00%	0,00%	-30,00%
Projector	18	0	18	-43,75%	0,00%	-43,75%
Pantalla	12	0	12	-45,45%	0,00%	-45,45%
Trofeus	0	38	38	0,00%	-76,83%	-76,83%

5.2.3. Voluntariat

Col·laboració amb la Federació Catalana de Voluntariat Social

Des del servei d'Associacions i Voluntariat s'ha col·laborat amb la Federació Catalana de Voluntariat Social amb NIF número G59106823 donant suport, a través d'un conveni de col·laboració, per a la realització de les activitats següents:

- IV Setmana del Voluntariat Social, del 22 al 26 de maig de 2017
- Fira del Voluntariat Social, el 26 de maig de 2017
- Nit del Voluntariat Social, el 24 de novembre de 2017
- Elaboració de material de sensibilització i material didàctic
- Difusió i sensibilització a la població

Col·laboració amb l'Associació de Voluntaris de Protecció Civil

Des del servei d'Associacions i Voluntariat s'ha col·laborat amb l'Associació de Voluntaris de Protecció Civil amb NIF número G55221287 donant suport, a través d'un conveni de col·laboració, per a la realització de les activitats següents:

- Tasques de protecció civil per la Cavalcada de Reis
- Tasques de protecció civil per la Cavalcada de Santa Eugènia
- Tasques de protecció civil per Temps de Flors
- Tasques de protecció civil per les Fires de Sant Narcís
- Tasques de protecció civil en algunes curses que s'han portat a terme a la ciutat.

5.2.4. Treballs en benefici de la comunitat (TBC)

L'Ordenança reguladora de l'execució alternativa al pagament de deutes amb la Hisenda Municipal de l'Ajuntament de Girona mitjançant la realització de treballs en benefici de la comunitat, va entrar en vigor el dia 8 d'abril de 2013.

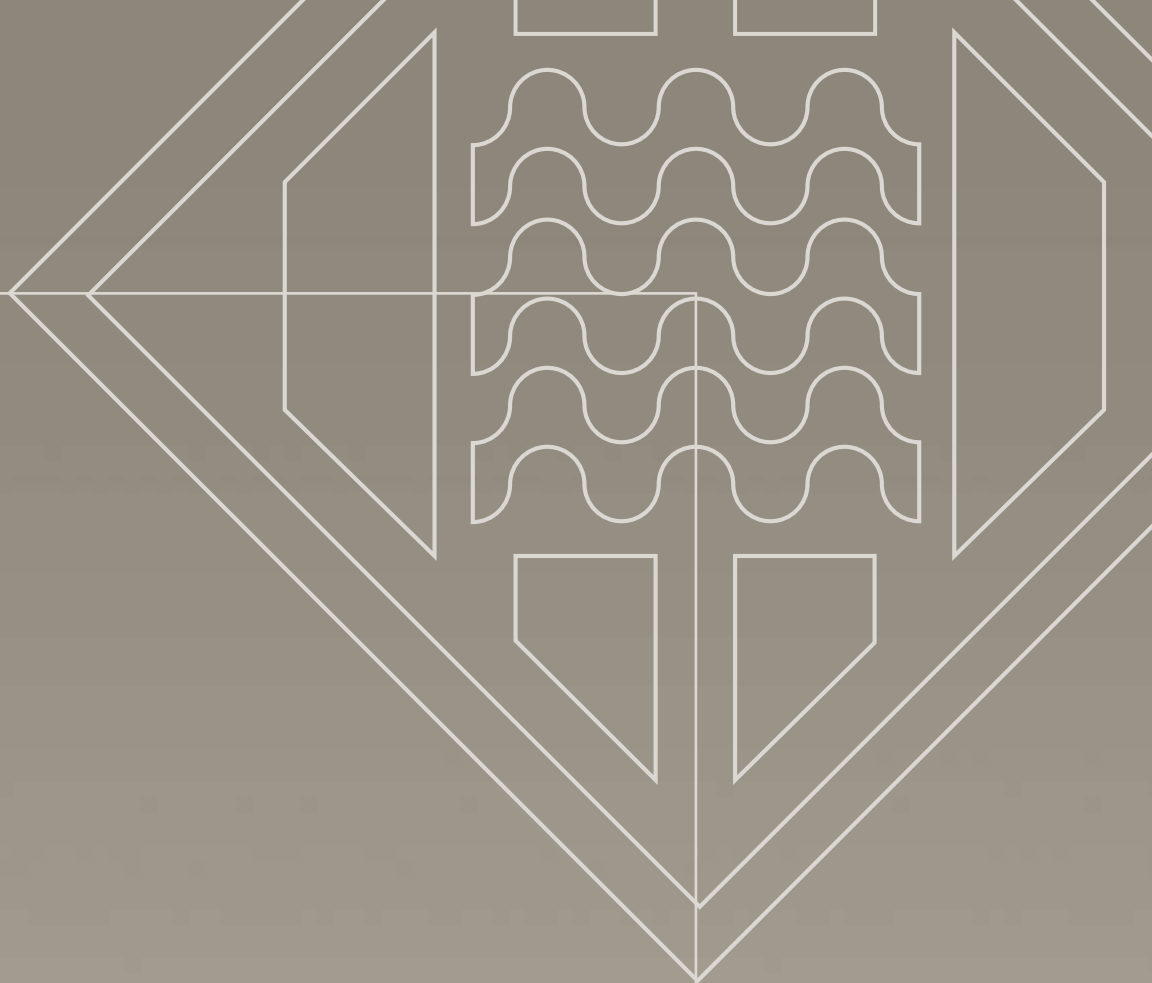
Els deutes que es poden compensar són les multes de trànsit (exceptuant les molt greus), sancions de civisme, mediambientals, ... No són compensables els tributs.

Les persones sol·licitants han de ser majors d'edat, residents a Girona i tenir la situació de necessitat socioeconòmica segons informe social. Serà causa de denegació l'incompliment d'aquests requisits.

Els treballs que realitzen les persones sol·licitants són tasques que beneficien al conjunt comunitari de la ciutat de Girona. Durant l'any 2017 s'han realitzat les següents tasques:

- Brigada de jardineria: neteja d'herbes als escocells de tot l'arbrat de la ciutat.
- Brigada de cementiris: suport a la brigada de cementiris (suport plantació de temporada i manteniment dels jardins del cementiri, neteja i pintura)
- Biblioteques i Centre Cultural de la Mercè: tasques de suport als centre.

Sol·licituds tramitades durant el 2017	Total
Peticions de TBC al 2017	143
Peticions denegades	88
Persones que han compensat el deute	67
Peticions en tramitació administrativa	84
Persones que han de començar els treballs	41



MEMÒRIA 2017

↳ **Ajuntament de Girona**

Plaça del Vi, 1
17004 GIRONA
Tel. 972 419 001
www.girona.cat