

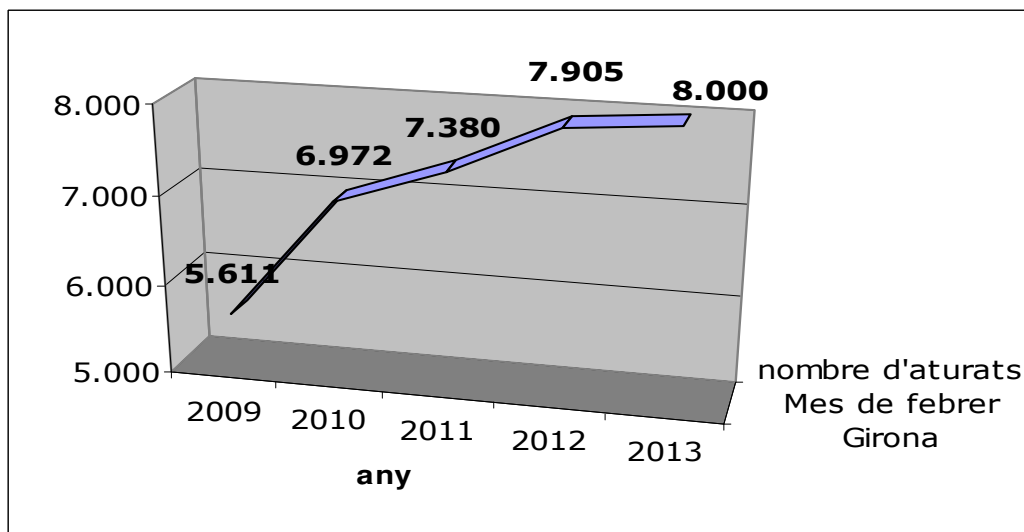
## **Informe socioeconòmic FEBRER 2013**

En acabar el mes de febrer es produeix un increment de persones a l'atur com és habitual. El nombre de ciutadans de Girona inscrits a les llistes de l'atur en acabar el mes de febrer era de 8.000, 95 més (increment de l'1,20%) que el febrer de 2012 (variació interanual) i 41 més (increment del 0,52%) que el gener de 2013 (variació mensual).

Però l'increment del nombre d'aturats en el mes de febrer ha estat molt inferior al que s'havia experimentat en els anys anteriors, tant si ho analitzem en l'evolució del darrer mes com interanual.

El nombre d'aturats al mes de febrer de 2009 eren 5.611, al 2010 eren 6.972, al 2011 eren 7.380 i al darrer any eren 7.905.

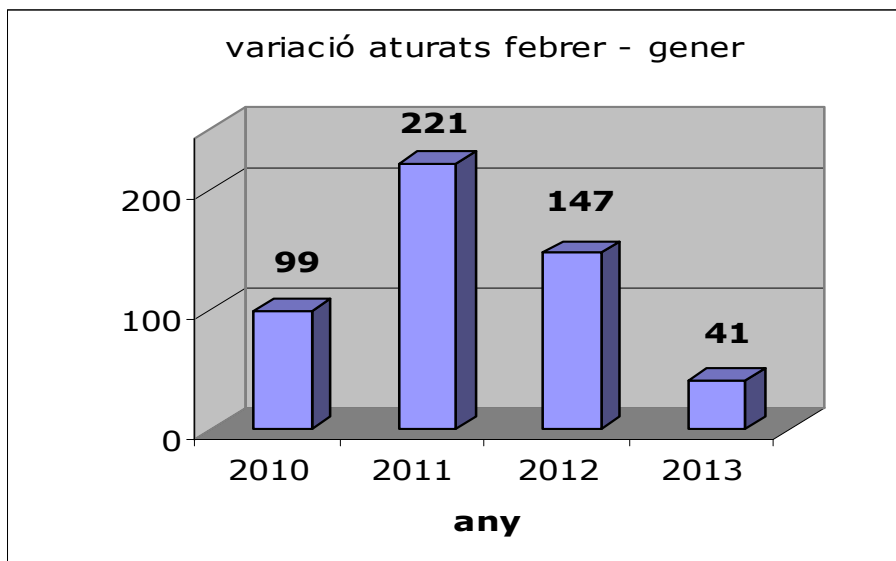
Els increments interanuals han estat de 95 en el darrer any, de 525 entre els mesos de febrer de 2012 i 2011, de 408 entre els mesos de febrer de 2011 i 2010 i de 1.361 aturats entre els mesos de febrer de 2009 i 2010.



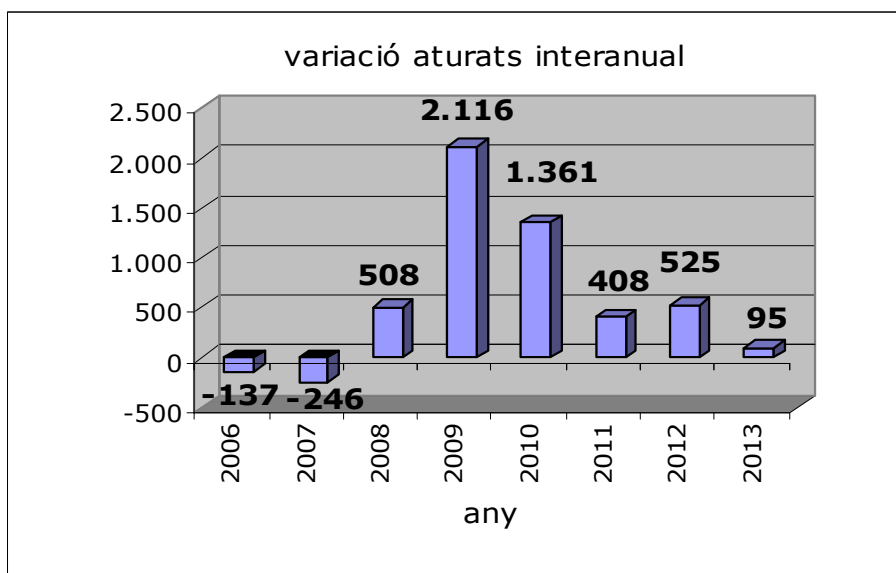
L'alentiment en el creixement interanual (com també ho comentàvem en l'informe del mes passat) s'observa en el gràfic.

El total de persones aturades el mes de febrer de 2013 respecte el mes de gener ha augmentat en 41 persones, mentre que en els mateixos intervals dels anys anteriors havia augmentat en 147

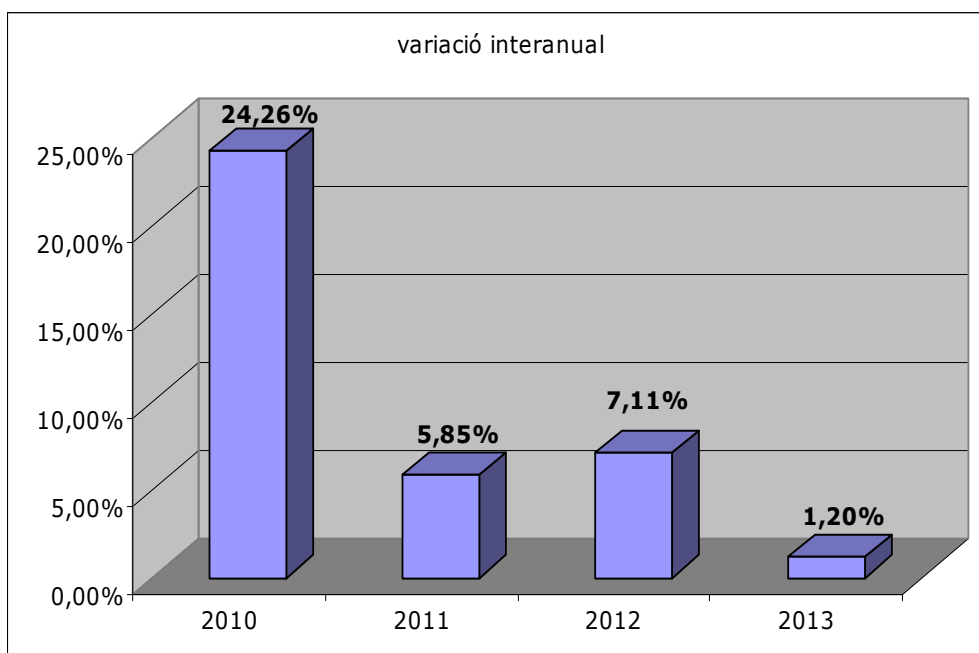
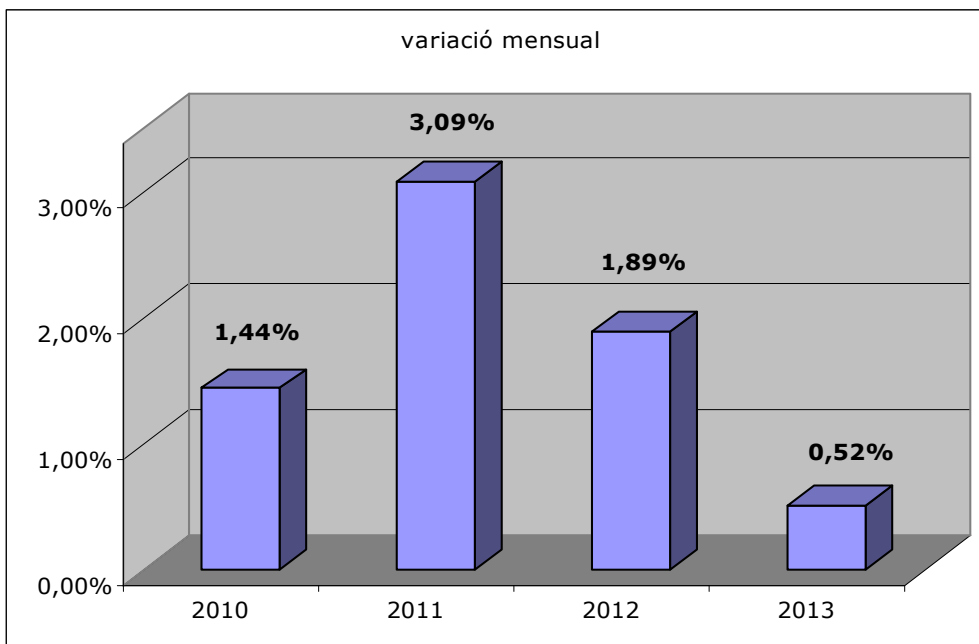
(febrer-gener 2012), en 221 (febrer-gener 2011) i en 99 (febrer-gener 2010).



Per confirmar aquesta tendència cap a l'alentiment del creixement del nombre d'aturats és interessant el gràfic següent que ens mostra la variació interanual dels darrers 8 anys.



L'alentiment també es posa de relleu en aquests dos gràfics que mostren els percentatges de variació mensual i interanual dels darrers quatre anys.



Pel que fa a la distribució del nombre d'aturats cal destacar:

### SEXE

4.277 són homes (53,46%), havent augmentat en 44 persones el darrer mes i augmentat en 81 el darrer any.

3.723 són dones (46,54%), havent disminuït en 3 persones el darrer mes i augmentat en 14 el darrer any.

Com ja passava en el mes passat, tant en el darrer mes com en la variació interanual, ha experimentat una evolució millor el grup de les dones que el dels homes; fins al punt que el nombre de dones a l'atur respecte el darrer mes ha disminuït tot i que en una xifra molt petita. L'evolució d'aquest mes continua trencant l'habitual tendència més negativa de l'atur entre les dones dels darrers mesos de l'any 2012.

## EDAT

181 aturats (2,36%) tenen menys de 20 anys  
1.403 aturats (17,54%) tenen de 20 a 29 anys  
2.360 aturats (29,50%) tenen de 30 a 39 anys  
2.005 aturats (25,06%) tenen de 40 a 49 anys  
2.043 aturats (25,54%) tenen 50 o més anys

Tots els grups d'edat han experimentat un increment dels aturats en el darrer mes (variació mensual) excepte els de 30 a 39 anys, tot i que no hi ha cap grup que creixi més enllà del 2%.

Pel que fa a l'evolució interanual l'evolució és positiva pels grups de 20 a 39 anys, essent especialment bona en els subgrups dels 20 als 34 anys, i en canvi és negativa pels menors de 20 anys i per a tots els grups d'edat de més de 40 anys, essent especialment dolenta pels subgrups de 40 a 44 anys i de 50 a 59 anys.

## DURADA

3.878 aturats (48,48%) fa menys de 6 mesos que són a l'atur  
1.377 aturats (17,21%) porten a l'atur entre 6 i 12 mesos  
2.745 aturats (34,31%) fa més de 12 mesos.

En el darrer mes, l'evolució dels diferents subgrups ha estat molt erràtica com ja passava al mes de gener, tot i que la tendència ha estat just a la inversa. Els grups que baixaven el mes de gener ara puguen. Així, han evolucionat positivament els de menys de 3 mesos, de 6 a 9 mesos, de 12 a 15 mesos i de 18 a 21 mesos i la resta ho han fet negativament, tot i que en cap cas arriben a variacions de més de dos dígitos percentuals.

Tal i com passava en el mes de gener, si ho comparem amb l'any anterior, han evolucionat positivament els subgrups de menys de 9 mesos i la resta han evolucionat negativament essent especialment dolenta l'evolució dels subgrups de 18 a 21 mesos i de més de 24 mesos, amb percentatges d'increment d'aturats de dos dígitos.

## SECTORS

5.327 aturats (66,59%) estan en el sector dels serveis,  
1.265 (15,81%) en el de la construcció,  
774 (9,67%) en la indústria,  
458 (5,73%) sense ocupació anterior i  
176 (2,20%) en l'agricultura.

En el darrer mes, cap dels sectors ha variat de forma notable el nombre d'aturats i la majoria no ha arribat a variacions superiors a l'1%: ha disminuït el nombre d'aturats en els sectors de la indústria i la construcció (amb -7 i -1 aturats, respectivament) i ha augmentat el nombre d'aturats en els de l'agricultura, serveis i sense ocupació anterior (amb 1, 37 i 13 aturats més, respectivament). Pel que fa a la comparativa respecte l'any anterior, ha estat positiva en els sectors de la construcció i sense ocupació anterior i negativa en els altres tres sectors.

## NIVELL FORMATIU

1.293 aturats (16,16%) tenen estudis primaris o sense estudis  
5.474 (68,43%) tenen estudis secundaris (general i formació professional)  
1.233 (15,41%) tenen estudis post-secundaris (universitaris)

En el darrer mes, cada grup ha evolucionat diferent, tot disminuint el nombre d'aturats universitaris, augmentant els d'estudis secundaris i quasi no ha variat el d'estudis primaris. Pel que fa a l'evolució interanual, ha estat negativa també en tots els grups, excepte el d'estudis primaris que ha disminuït en un 1%.

## ESTRANGERS

Dels 8.000 aturats, 2.245 (28,06%) són estrangers.

D'aquests 2.245 aturats, 382 són comunitaris i 1.863 no comunitaris.

En el darrer mes, tant els estrangers comunitaris com els no comunitaris han augmentat el nombre d'aturats. Pel que fa a l'evolució interanual s'ha produït una disminució tant dels no comunitaris com dels comunitaris, de 19 persones en cada grup.

Girona, 6 de març de 2013