

SOC

Servei d'Ocupació  
de Catalunya



# Observatori de l'economia i l'ocupació

Àrea de Promoció Econòmica,  
Desenvolupament Local i Turisme

## Informe socioeconòmic

Novembre 2016

Aquesta acció està subvencionada pel Servei Públic d'Ocupació de Catalunya en el marc dels Programes de suport al desenvolupament local



Àrea de Promoció Econòmica,  
Desenvolupament Local i Turisme

Girona, desembre de 2016

# Índex

<b>1. ATUR REGISTRAT</b> .....	2
<b>2. PERFIL DE L'ATUR REGISTRAT</b> .....	6
SEGONS SEXE .....	6
SEGONS EDAT .....	6
SEGONS DURADA DE LA DEMANDA .....	7
SEGONS SECTOR ECONÒMIC .....	7
SEGONS NIVELL FORMATIU .....	8
SEGONS ORIGEN .....	9
<b>3. CONTRACTACIÓ LABORAL</b> .....	9
<b>4. AFILIACIÓ A LA SEURETAT SOCIAL</b> .....	11
<b>5. DADES DE L'OFICINA DE TURISME</b> .....	14

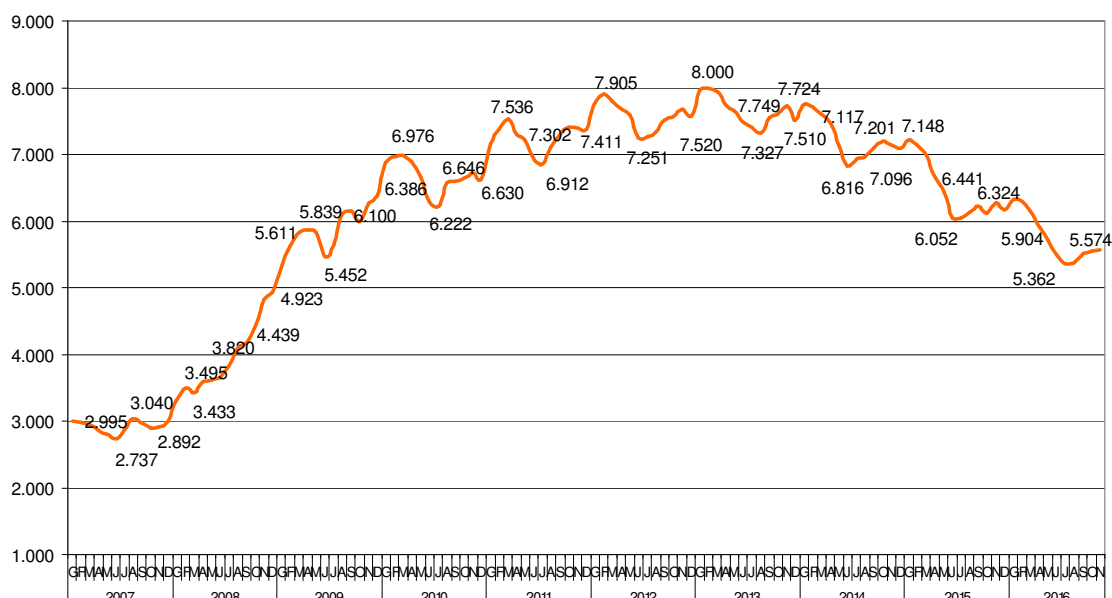
## 1. Atur registrat

El nombre de persones registrades a l'atur a Girona en acabar el mes de novembre era de 5.574.

Seguint amb la tendència general, aquest mes de novembre s'ha produït també un augment del nombre de persones aturades en relació a l'octubre, tot i que ha estat molt poc significatiu a la ciutat. A nivell interanual es continua amb el descens i és el tercer any seguit de reducció en mes de novembre.

El 2013 es va assolir la xifra més alta d'atur a Girona en aquest mes: 7.724 persones. Des de llavors s'ha produït una reducció de l'atur del 27,84%.

*Evolució mensual de l'atur registrat a la ciutat de Girona*



Font: Elaboració pròpia a partir de dades de l'Observatori del Treball i Model Productiu.

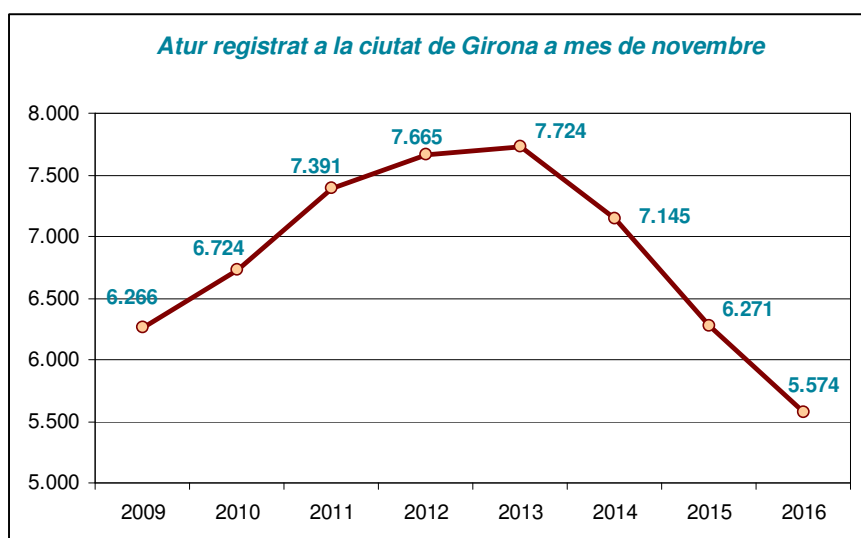
	Atur registrat a mes de novembre	Diferència en relació a novembre de 2016	
		Abs.	%
2009	6.266	-692	-11,04
2010	6.724	-1.150	-17,10
2011	7.391	-1.817	-24,58
2012	7.665	-2.091	-27,28
2013	7.724	-2.150	-27,84
2014	7.145	-1.571	-21,99
2015	6.271	-697	-11,11
2016	5.574	-	-

Font: Elaboració pròpia a partir de dades de l'Observatori del Treball i Model Productiu.

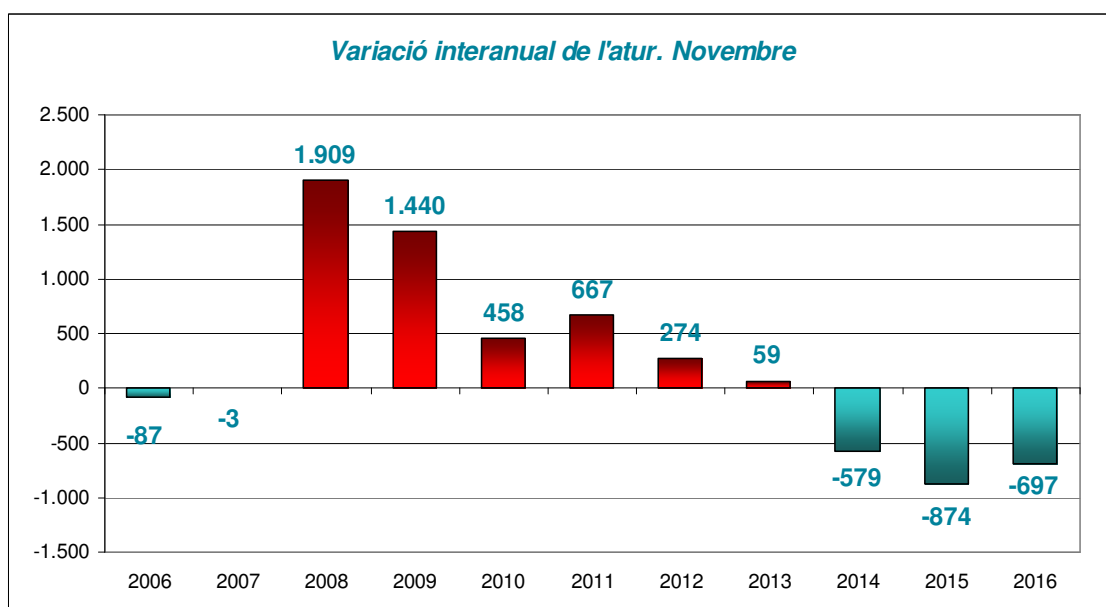
- L'actual nombre de persones aturades suposa una **disminució interanual** de 697 (-11,11%), menys que la produïda l'any passat, però aquesta reducció és la segona més important dels últims 11 anys en un mes de novembre.

La disminució fa que aquest novembre hi hagi un nombre de persones aturades més baix que el 2015, però també que els set anys anteriors. Com ha passat els mesos anteriors cal retrocedir al 2008 per trobar una dada d'atur inferior al novembre.

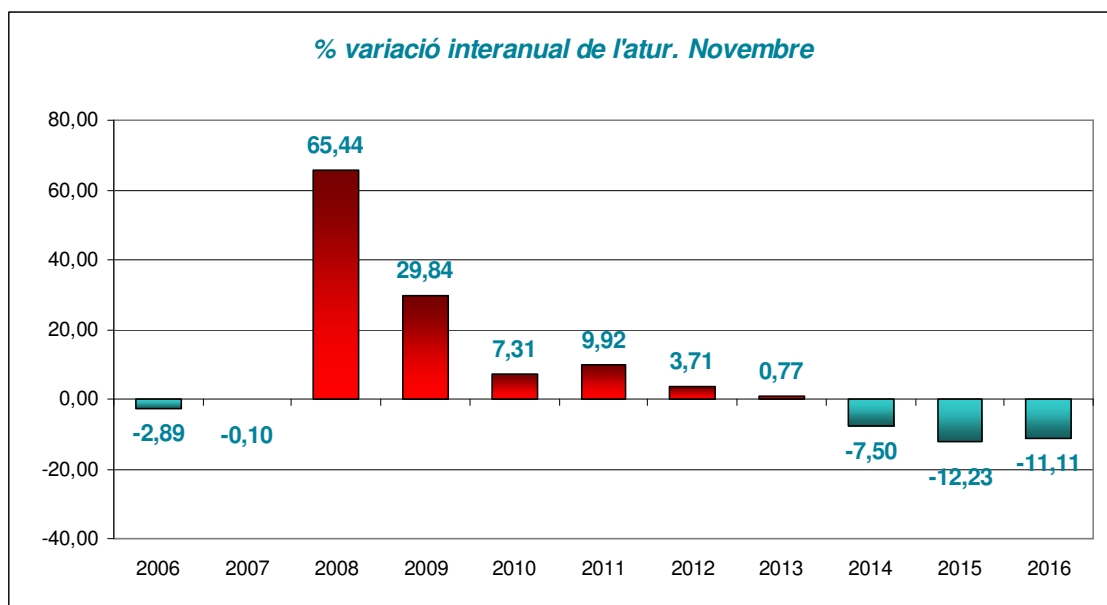
En global la ciutat porta 36 mesos consecutius de reducció interanual de l'atur registrat.



Font: Elaboració pròpia a partir de dades de l'Observatori del Treball i Model Productiu.



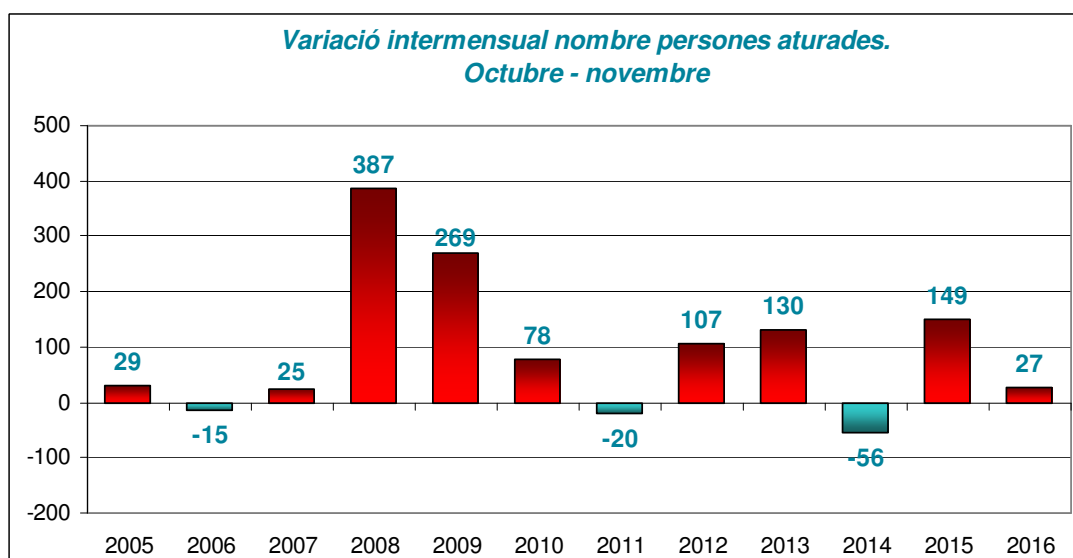
Font: Elaboració pròpia a partir de dades de l'Observatori del Treball i Model Productiu.



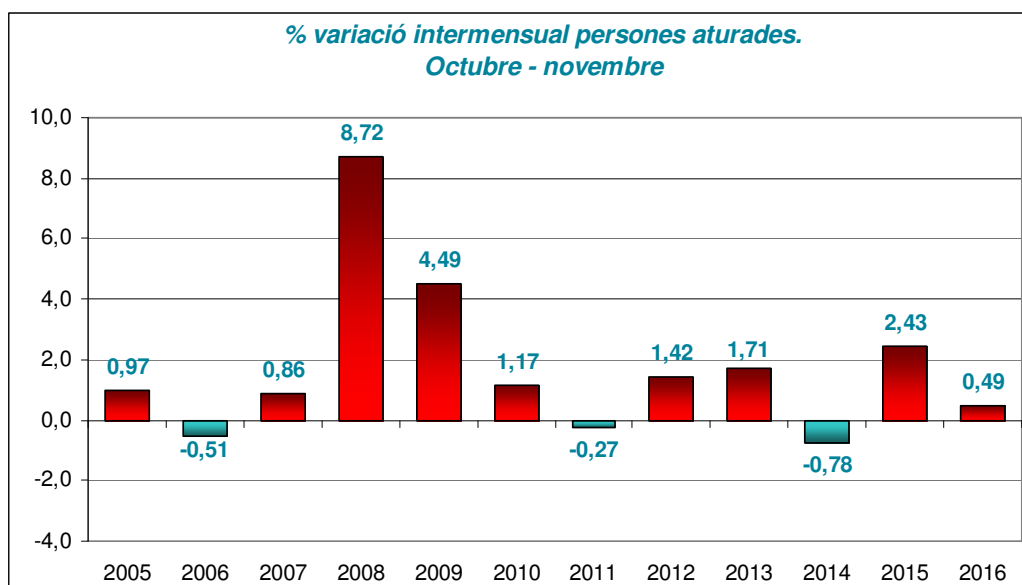
Font: Elaboració pròpia a partir de dades de l'Observatori del Treball i Model Productiu.

- En relació a la **variació intermensual**, les dades de novembre sumen 27 persones més registrades a l'atur que el passat octubre (0,49%).

Les variacions intermensuals entre octubre i novembre, com es pot comprovar en els gràfics següents, han estat variables, però amb tendència a creixements de l'atur o mínimes reduccions. Aquest novembre de 2016 el creixement, però, ha estat poc destacable.



Font: Elaboració pròpia a partir de dades de l'Observatori del Treball i Model Productiu.



Font: Elaboració pròpia a partir de dades de l'Observatori del Treball i Model Productiu.

- En **comparació a els altres àmbits de referència territorial**, l'evolució de l'atur registrat a la ciutat de Girona segueix una tendència semblant.

A la taula següent es pot observar que la variació intermensual mostra en tots els territoris un increment de l'atur en aquest mes de novembre, destacant especialment el major augment de la Demarcació. La ciutat de Girona és la que pateix un menor increment, quasi es mantenen les xifres d'octubre.

A nivell interanual es continua produint un destacat percentatge de disminució en relació a 2015, entre el 9 i l'11 i escaig per cent: Girona ciutat amb una xifra molt semblant al Gironès i a Catalunya.

	Novembre de 2016	Variac. vs mes anterior		Variac. vs any anterior	
		Abs.	%	Abs.	%
<b>Girona ciutat</b>	5.574	27	0,49%	-697	-11,11%
<b>Gironès</b>	10.749	106	1,00%	-1.353	-11,18%
<b>Demarcació de Girona</b>	45.304	1.795	4,13%	-4.924	-9,80%
<b>Catalunya</b>	462.979	4.573	1,00%	-58.681	-11,25%
<b>Estat Espanyol</b>	3.789.823	24.841	0,66%	-359.475	-8,66%

Font: Elaboració pròpia a partir de dades de l'Observatori del Treball i Model Productiu i de l'INE.

## 2. Perfil de l'atur registrat

### Segons sexe

- 2.666 persones registrades a l'atur són homes (47,8%), xifra que ha disminuït en 20 persones el darrer mes i en 417 el darrer any.
- 2.908 són dones (52,2%), havent augmentat en 47 persones el darrer mes i disminuït en 280 en relació a 2015.

Aquest mes de novembre, a diferència del mes d'octubre l'augment de l'atur mensual s'ha concentrat en el grup femení, repercutint en l'augment general, mentre que l'atur masculí disminueix un 0,74%. En termes de variació interanual es produeix una disminució en ambdós grups, tot i que com ve succeint és més destacable en el grup dels homes.

	Novembre de 2016		Variació mes anterior		Variació any anterior	
	Abs.	%	Abs.	%	Abs.	%
<b>Total</b>	<b>5.574</b>	<b>100</b>	<b>27</b>	<b>0,49%</b>	<b>-697</b>	<b>-11,11%</b>
Home	2.666	47,8	-20	-0,74%	-417	-13,53%
Dona	2.908	52,2	47	1,64%	-280	-8,78%

Font: Elaboració pròpia a partir de dades de l'Observatori del Treball i Model Productiu.

### Segons edat

- 172 del total de persones registrades a l'atur (3,1%) tenen menys de 20 anys.
- 837 (15%) tenen entre 20 i 29 anys.
- 1.311 (23,5%) tenen entre 30 i 39 anys.
- 1.340 (24%) tenen entre 40 i 49 anys.
- I 1.914 (34,3%) tenen 50 o més anys.

En relació al mes anterior el comportament ha estat divers segons el grup d'edat. S'ha produït una reducció en els grups d'entre 30 a 49 anys, mentre que es produeix un increment percentual en els més joves, especialment en els menors de 20 anys, i en el de més de 50 anys.

Intermensualment s'ha produït exclusivament un augment, però destacable en nombres relatius, de l'atur entre els menors de 20 anys i una disminució en la resta de grups, destacant aquest mes també el grup de 30 a 39 anys. El percentatge de disminució és més discret en el grup de major edat.



	Novembre de 2016		Variació mes anterior		Variació any anterior	
	Abs.	%	Abs.	%	Abs.	%
<b>Total</b>	<b>5.574</b>	<b>100</b>	<b>27</b>	<b>0,49%</b>	<b>-697</b>	<b>-11,11%</b>
Menors de 20 anys	172	3,1	14	8,86%	43	33,33%
De 20 a 29 anys	837	15,0	28	3,46%	-105	-11,15%
De 30 a 39 anys	1.311	23,5	-21	-1,58%	-311	-19,17%
De 40 a 49 anys	1.340	24,0	-14	-1,03%	-241	-15,24%
Majors de 50 anys	1.914	34,3	20	1,06%	-83	-4,16%

Font: Elaboració pròpia a partir de dades de l'Observatori del Treball i Model Productiu.

## Segons durada de la demanda

- Del total de persones a l'atur, 2.675 (48%) fa menys de 6 mesos que hi són registrades.
- 799 (14,3%) porten a l'atur entre 6 i 12 mesos.
- 833 (14,9%) entre 1 i 2 anys a l'atur.
- I 1.267 (22,7%) fa més de 2 anys que hi són.

Aquest novembre es produeix un increment en els grups de fins a 6 mesos i en el 12 a 24 mesos i una reducció en els altres dos grups. En relació al novembre de 2015, han evolucionat positivament tots els grups, sobresortint especialment la reducció dels grups de més llarga durada (més de 12 mesos a l'atur).

	Novembre de 2016		Variació mes anterior		Variació any anterior	
	Abs.	%	Abs.	%	Abs.	%
<b>Total</b>	<b>5.574</b>	<b>100</b>	<b>27</b>	<b>0,49%</b>	<b>-697</b>	<b>-11,11%</b>
Fins a 6 mesos	2.675	48,0	51	1,94%	-268	-9,11%
De 6 a 12 mesos	799	14,3	-16	-1,96%	-44	-5,22%
De 12 a 24 mesos	833	14,9	20	2,46%	-121	-12,68%
Més de 24 mesos	1.267	22,7	-28	-2,16%	-264	-17,24%

Font: Elaboració pròpia a partir de dades de l'Observatori del Treball i Model Productiu.

## Segons sector econòmic

- 3.983 (71,5%) del total de les persones registrades a l'atur pertanyen al sector serveis.
- 472 (8,5%) a la indústria.
- 553 (9,9%) a la construcció.
- 407 (7,3%) no tenen ocupació anterior.
- I 159 (2,9%) a l'agricultura.

En el darrer mes l'augment de l'atur s'ha concentrat especialment en el grup sense ocupació anterior i, en menys mesura, en el sector serveis i en l'agricultura. Pel contrari, la construcció redueixen la seva xifra d'atur, mentre la indústria es manté igual. Pel que fa a la comparativa interanual, la reducció ha estat de nou general, força destacable a nivell percentual en la construcció i en la indústria i en nombres absoluts en els serveis.

	Novembre de 2016		Variació mes anterior		Variació any anterior	
	Abs.	%	Abs.	%	Abs.	%
<b>Total</b>	<b>5.574</b>	<b>100</b>	<b>27</b>	<b>0,49%</b>	<b>-697</b>	<b>-11,11%</b>
Agricultura	159	2,9	13	8,90%	-13	-7,56%
Indústria	472	8,5	0	0,00%	-94	-16,61%
Construcció	553	9,9	-21	-3,66%	-181	-24,66%
Serveis	3.983	71,5	7	0,18%	-404	-9,21%
Sense ocupació anterior	407	7,3	28	7,39%	-5	-1,21%

Font: Elaboració pròpia a partir de dades de l'Observatori del Treball i Model Productiu.

### Segons nivell formatiu

- 680 del total de persones a l'atur (12,2%) no tenen estudis o els estudis primaris els tenen incomplets.
- 3.815 (68,4%) tenen educació general (estudis primaris o educació general).
- 579 (10,4%) tenen algun cicle de formació professional o estudis post-secundaris.
- 500 (9%) tenen estudis universitaris.

En el darrer mes, el grup FP i post-secundaris i els estudis universitaris són els únics que disminueixen, mentre destaca el major increment dels grups amb un nivell més baix de formació. Pel que fa a la variació interanual, l'evolució ha estat positiva per a tots els grups.

	Novembre de 2016		Variació mes anterior		Variació any anterior	
	Abs.	%	Abs.	%	Abs.	%
<b>Total</b>	<b>5.574</b>	<b>100</b>	<b>27</b>	<b>0,49%</b>	<b>-697</b>	<b>-11,11%</b>
Sense estudis	138	2,5	4	2,99%	-22	-13,75%
Estudis primaris incomplets	542	9,7	17	3,24%	-92	-14,51%
Educació general	3.815	68,4	36	0,95%	-459	-10,74%
FP i Pots-secundaris	579	10,4	-9	-1,53%	-61	-9,53%
Estudis universitaris	500	9,0	-21	-4,03%	-63	-11,19%

Font: Elaboració pròpia a partir de dades de l'Observatori del Treball i Model Productiu.

## Segons origen

- De les 5.574 persones registrades a l'atur, 1.616 (29%) són d'origen estranger.
- D'aquestes 1.616 persones, 292 són comunitàries i 1.324 no comunitàries.

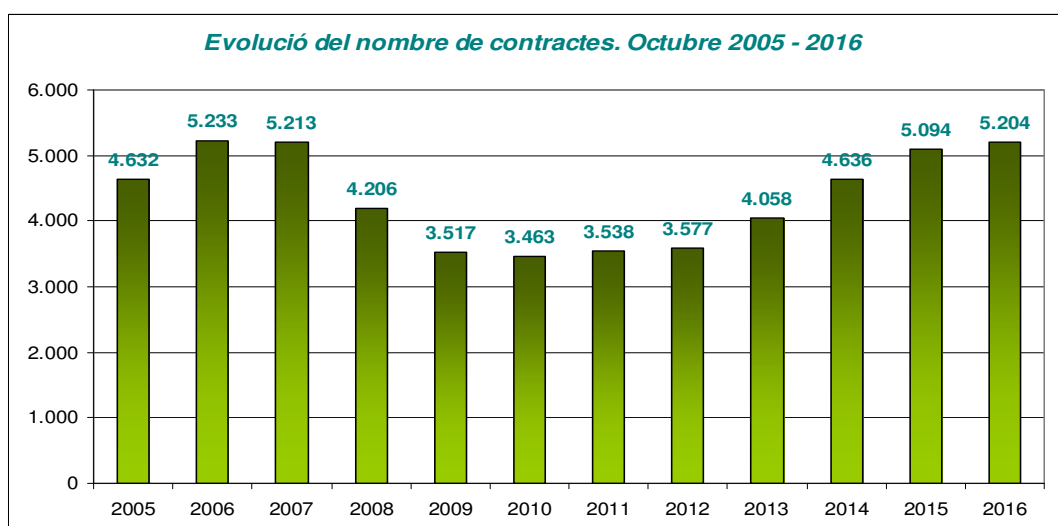
Al novembre ha disminuït únicament l'atur registrat de persones d'origen espanyol, mentre que l'atur dels estrangers ha augmentat. A nivell interanual la reducció percentual ha estat per a tots els grups, especialment per a les persones aturades d'origen estranger no comunitari.

	Novembre de 2016		Variació mes anterior		Variació any anterior	
	Abs.	%	Abs.	%	Abs.	%
<b>Total</b>	<b>5.574</b>	<b>100</b>	<b>27</b>	<b>0,49%</b>	<b>-697</b>	<b>-11,11%</b>
Comunitari espanyol	3.958	71,0	-28	-0,70%	-459	-10,39%
Comunitari no espanyol	292	5,2	12	4,29%	-18	-5,81%
No comunitari	1.324	23,8	43	3,36%	-220	-14,25%

Font: Elaboració pròpia a partir de dades de l'Observatori del Treball i Model Productiu.

## 3. Contractació laboral

Un altre indicador que permet veure l'evolució del mercat de treball i creure que es pot estar consolidant una tendència positiva és el nombre de contractes laborals realitzats.

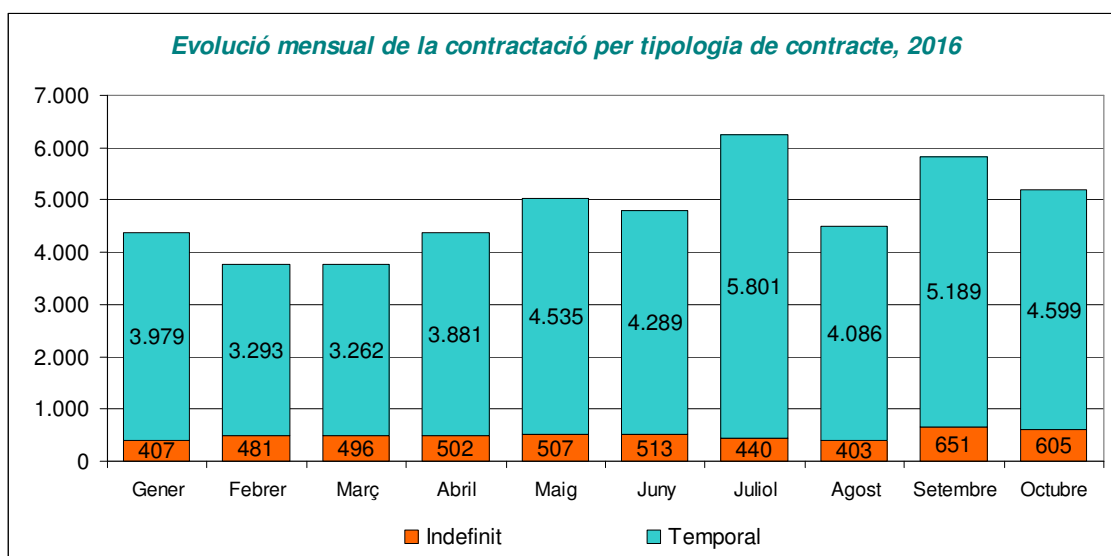


Font: Elaboració pròpia a partir de dades de l'Observatori del Treball i Model Productiu.

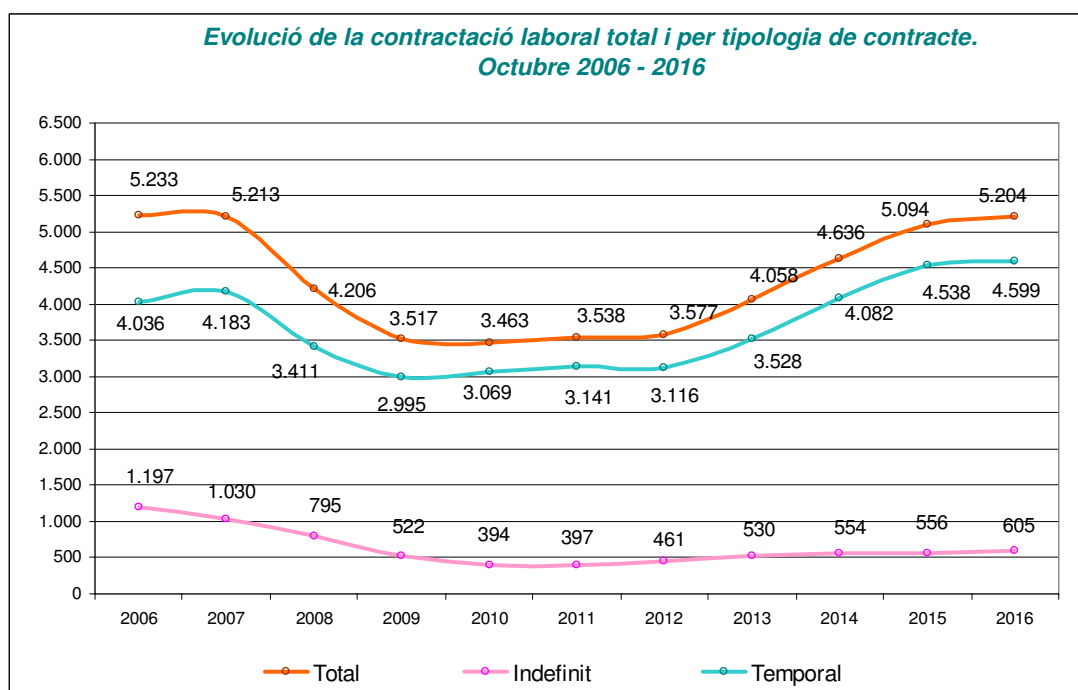
Des de fa uns anys, el nombre de contractes en mes d'octubre s'ha anat recuperant (en el moment de tancar l'informe encara no es disposen de les dades del mes de

novembre) i el passat octubre es continuen assolint dades per sobre dels últims anys i molt similars a les de 2006 i 2007, que són les més elevades en mes d'octubre de la sèrie que s'analitza.

El volum total de contractes realitzats és de 5.204, això representa un 10,89% menys que el passat setembre, però un 2,16% més que l'octubre de l'any passat. Aquest és el tercer mes d'octubre dins la sèrie analitzada amb major nombre de contractes realitzats. En relació a 2010 (l'any des de la crisi amb menys contractes en un mes d'octubre) es produeix un increment del 50,27%.



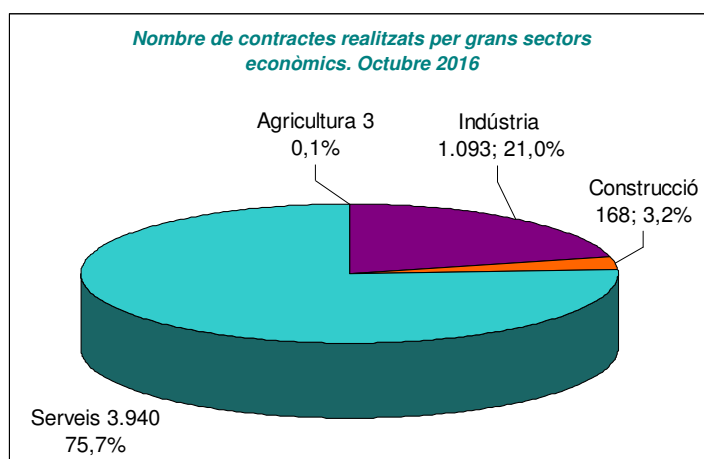
Font: Elaboració pròpia a partir de dades de l'Observatori del Treball i Model Productiu.



Font: Elaboració pròpia a partir de dades de l'Observatori del Treball i Model Productiu.

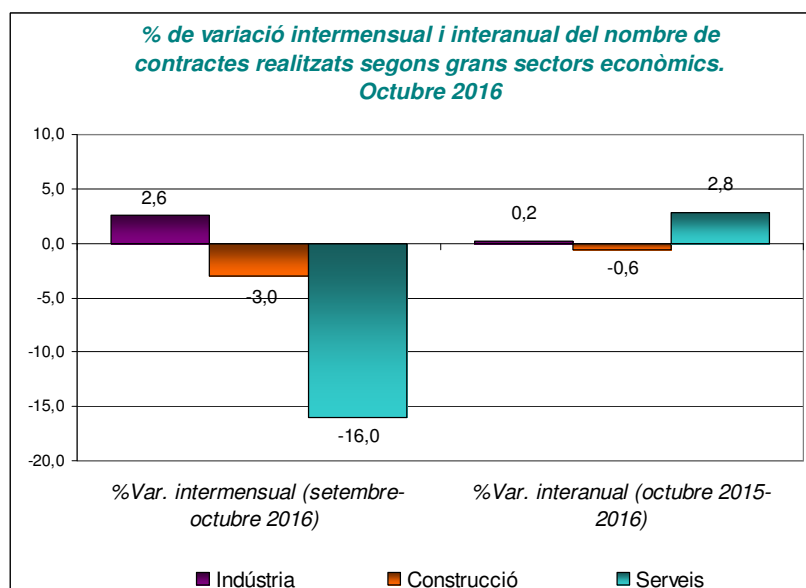
Qui marca la tendència general són els contractes temporals, que representen el 88,37% del total a l'octubre, davant l'11,63% dels indefinits. D'altra banda, els contractes indefinits han tingut en aquest mes una disminució intermensual menor (-7,1%) en relació als temporals (-11,49%). En relació a l'octubre de 2015 hi ha hagut un increment del 8,8% en els contractes indefinits i del 1,3% en els temporals.

Per grans sectors econòmics, la nova contractació es reparteix seguint, bàsicament el pes dels grans sectors, excepte en el cas de la construcció, amb un nombre menor de contractes. El pes principal recau en els serveis, i seguit de lluny en la indústria.



Font: Elaboració pròpia a partir de dades de l'Observatori del Treball i Model Productiu.

Les variacions de la contractació pels principals sectors, mostra una evolució intermensual positiva només per a la indústria i una reducció destacable pels serveis (-16%). La variació interanual ofereix una tendència més positiva en general, amb només un descens poc important en la construcció.

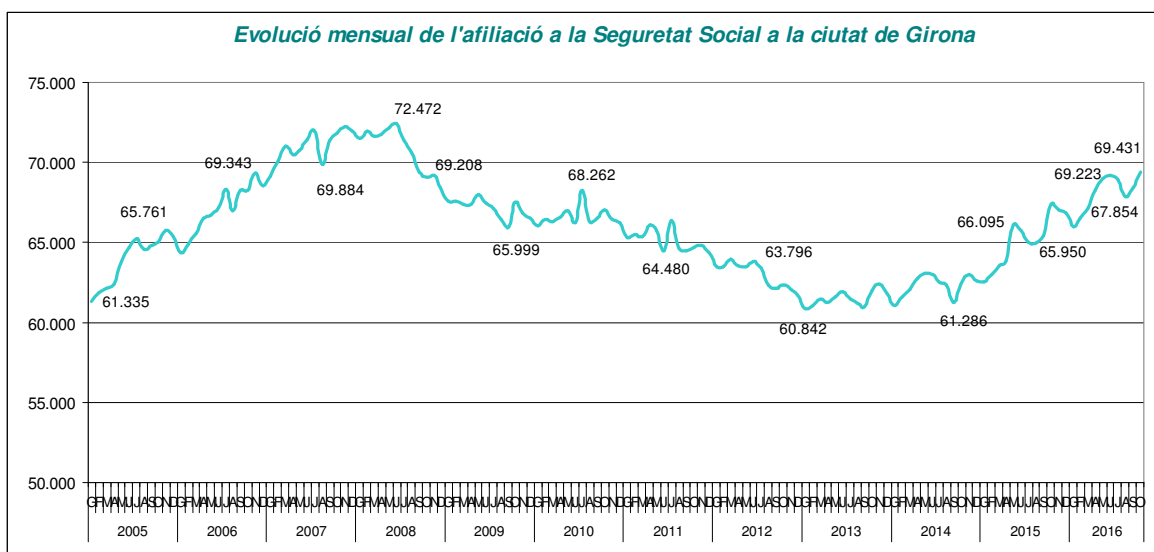


Font: Elaboració pròpia a partir de dades de l'Observatori del Treball i Model Productiu.

## 4. Afiliació a la Seguretat Social

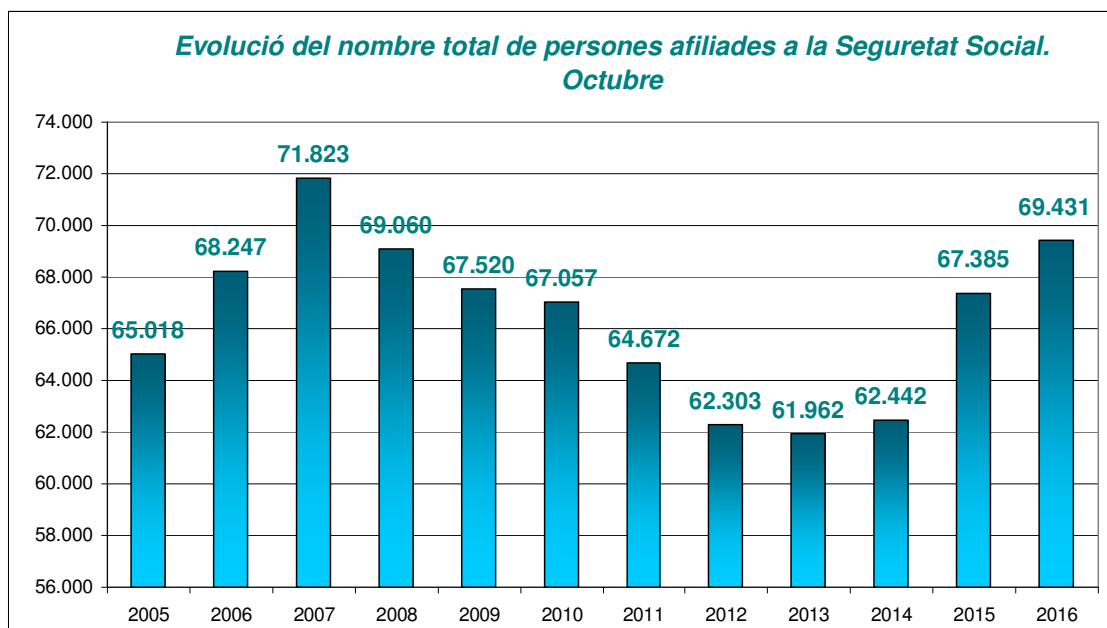
Un altre indicador que marca el canvi de tendència és el nombre de persones afiliades a la Seguretat Social a la ciutat de Girona.

Les dades corresponents també al mes d'octubre marquen un increment, donant continuïtat de la recuperació. Després de la caiguda de l'afiliació a partir de 2008, s'està assolint un nivell que s'acosta a les xifres anteriors a 2008 en mes d'octubre. Així doncs, es confirma també en aquest més l'increment del nombre d'afiliats a la Seguretat Social a la ciutat de Girona que es pot constatar des de la inflexió positiva a partir de 2014. El nombre total de persones afiliades l'octubre de 2016 és de 69.431. Aquesta xifra representa un 1,50% més en relació al setembre i un 3,04% més respecte a l'octubre de 2015. Des de l'octubre de 2013 l'increment ha estat del 12,05%, any amb la xifra més baixa d'afiliació en aquest mes.

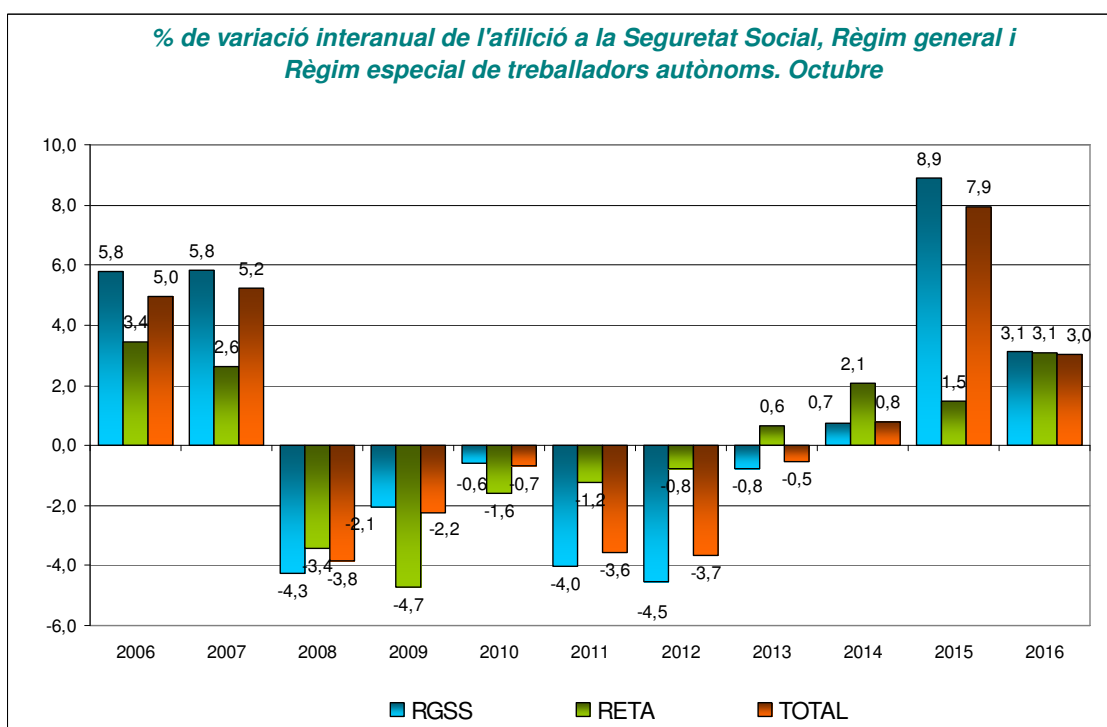


Font: Elaboració pròpia a partir de dades del *Ministerio de Empleo y Seguridad Social*.

L'evolució en relació a l'octubre de 2015 ha estat positiva tant per a l'afiliació a la Seguretat Social en règim general com en règim d'autònoms, representant el primer el 88,32% de l'afiliació total.



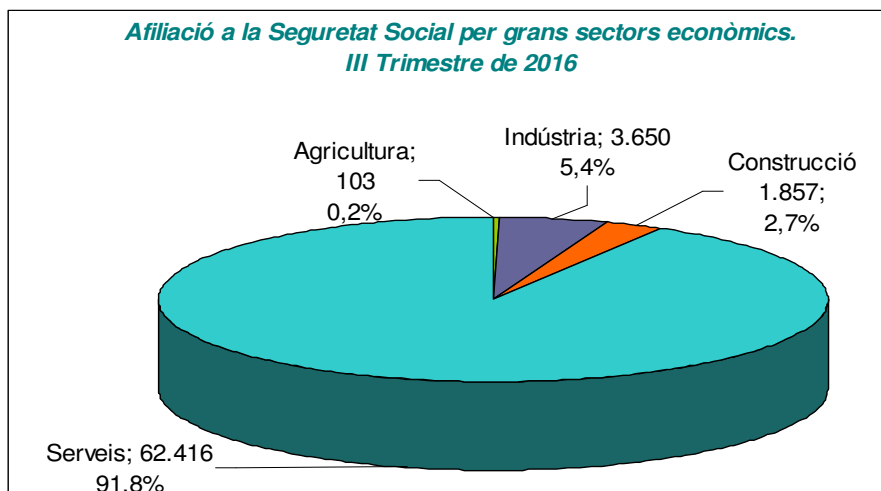
Font: Elaboració pròpia a partir de dades del *Ministerio de Empleo y Seguridad Social*.



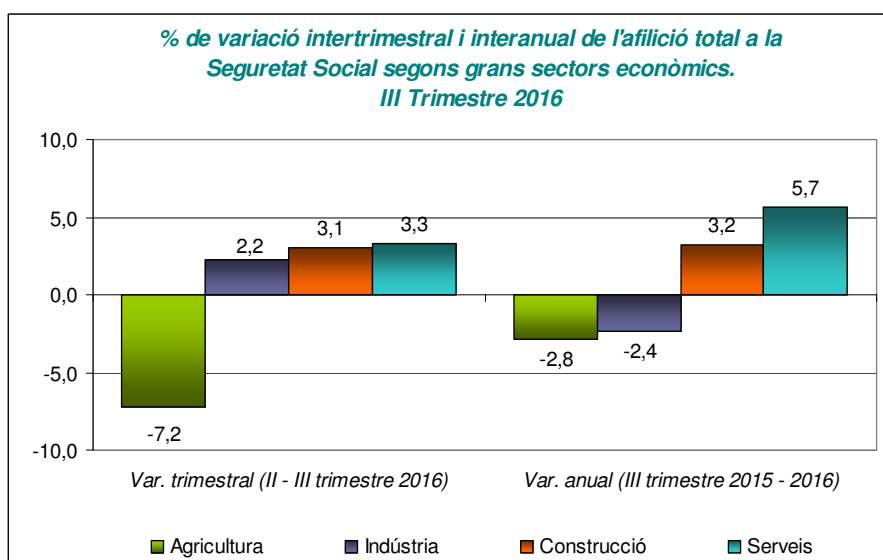
Font: Elaboració pròpia a partir de dades del *Ministerio de Empleo y Seguridad Social*.

La informació en relació a l'afiliació per sectors econòmics es pot obtenir a nivell municipal per a cada final de trimestre. Les dades del tercer trimestre (setembre de 2016) mostra com l'afiliació a la ciutat recau en un 91,8% en els serveis, mentre els altres sectors tenen un pes reduït. La variació intertrimestral del nombre d'afiliats (juny-setembre 2016) apunta discrets increments en tots els sectors excepte en l'agricultura.

Interanualment els serveis i la construcció tenen una evolució positiva, mentre la indústria i l'agricultura redueixen el nombre d'afiliats en relació al setembre de 2015.



Font: Elaboració pròpia a partir de dades de l'Observatori del Treball i Model Productiu.



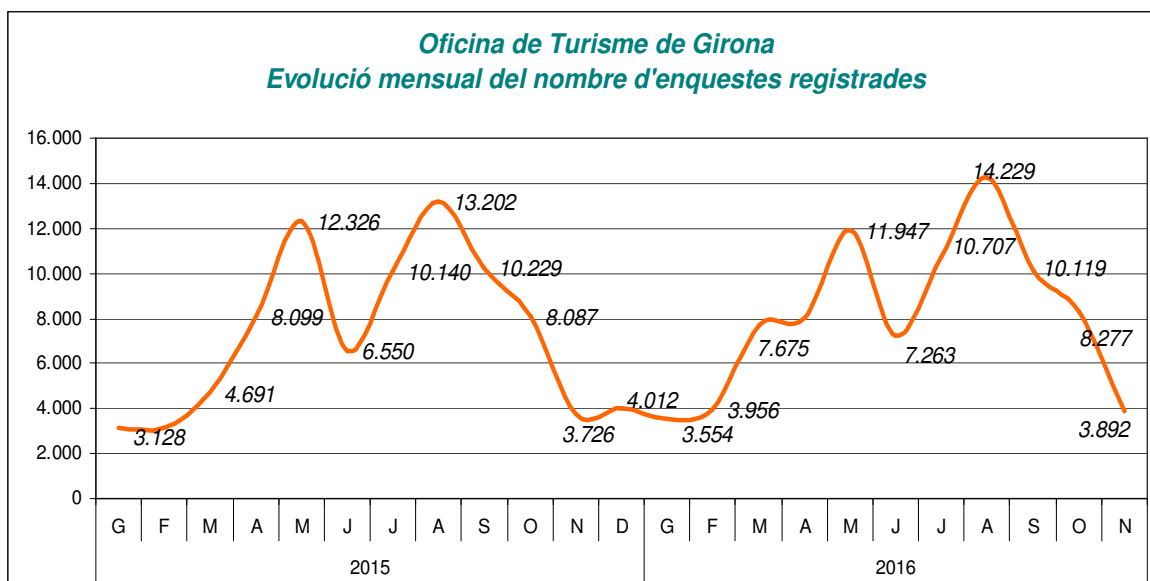
Font: Elaboració pròpia a partir de dades de l'Observatori del Treball i Model Productiu.

## 5. Dades de l'Oficina de Turisme

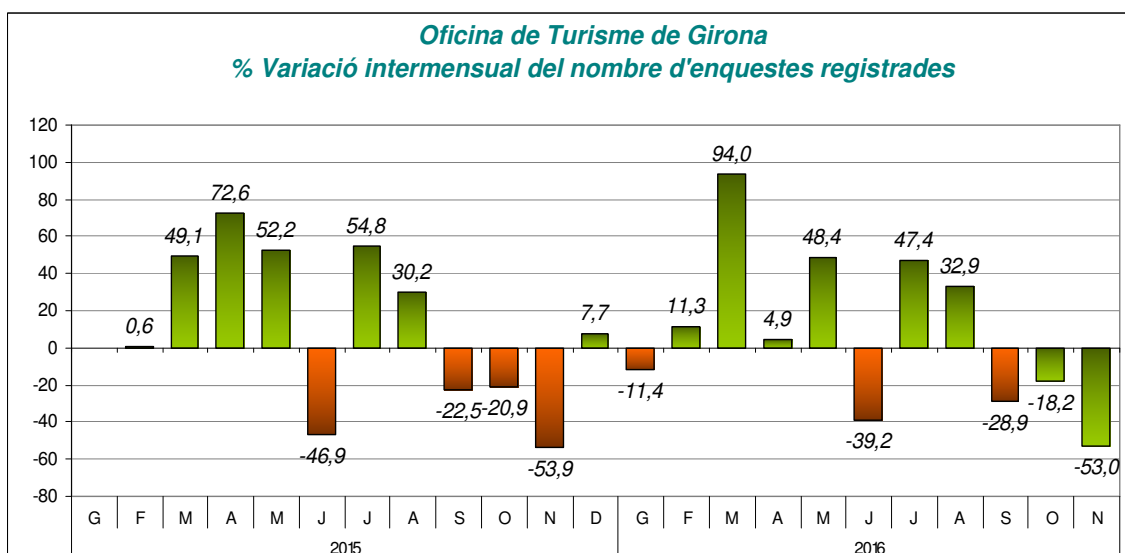
Durant el mes de novembre s'han realitzat a l'Oficina de Turisme de Girona 3.892 enquestes a visitants que arriben a l'Oficina a cercar informació i fer algun tipus de consulta.

Les dades corresponents a novembre representen una disminució intermensual en relació a l'octubre del 53%, però un increment del 4,46% en relació al mes de novembre de 2015.





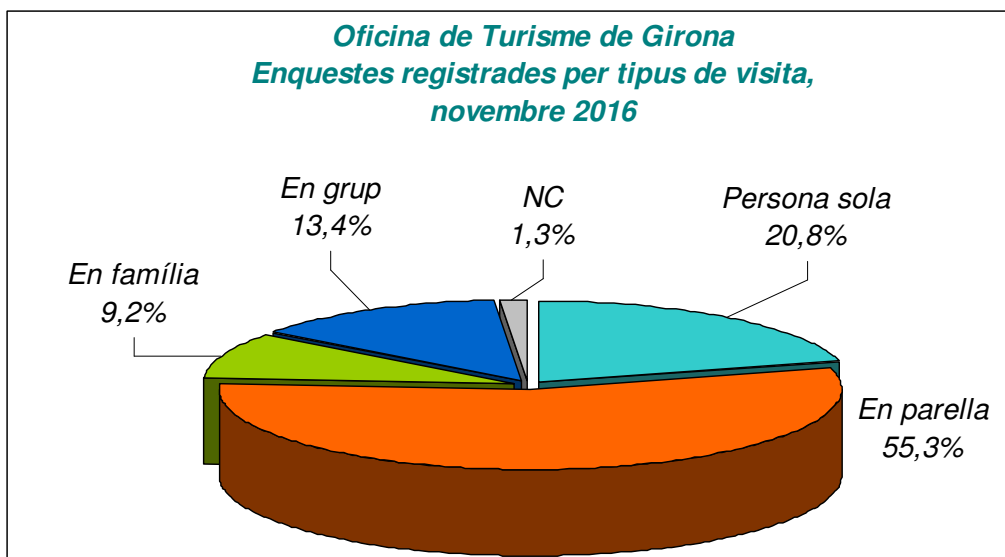
Font: Elaboració pròpia a partir de dades de l'Oficina de Turisme de Girona.



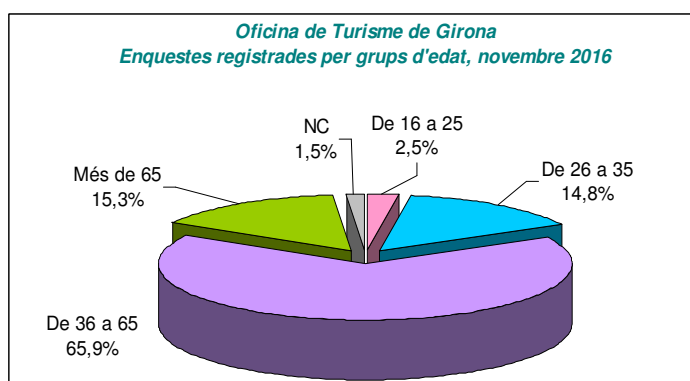
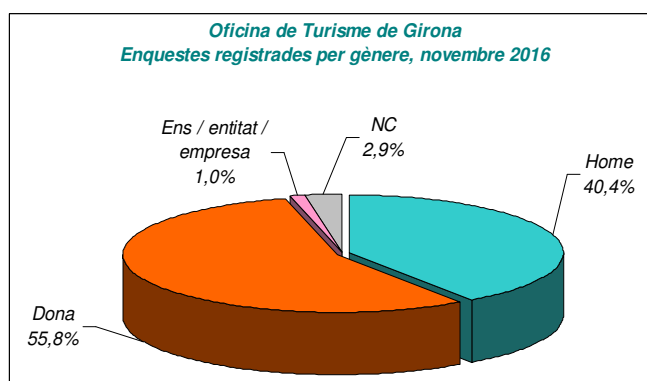
Font: Elaboració pròpia a partir de dades de l'Oficina de Turisme de Girona.

De les persones que han omplert les enquestes durant el mes de novembre, un 55,3% manifesten que venen en parella, un 20,8% soles, un 9,2% en família, i un 13,4% en grup.

Un 55,8% han estat realitzades per dones, un 40,4% per homes i un 1,0% per entitats o empreses, mentre que en un 1,3% dels casos no s'ha aportat aquesta informació. Per grups d'edat el gruix més important (65,9%) correspon a població d'entre 36 i 65 anys, seguit del grup de població de més de 65 anys (15,3%) i del de 26 a 35 anys (14,8%).



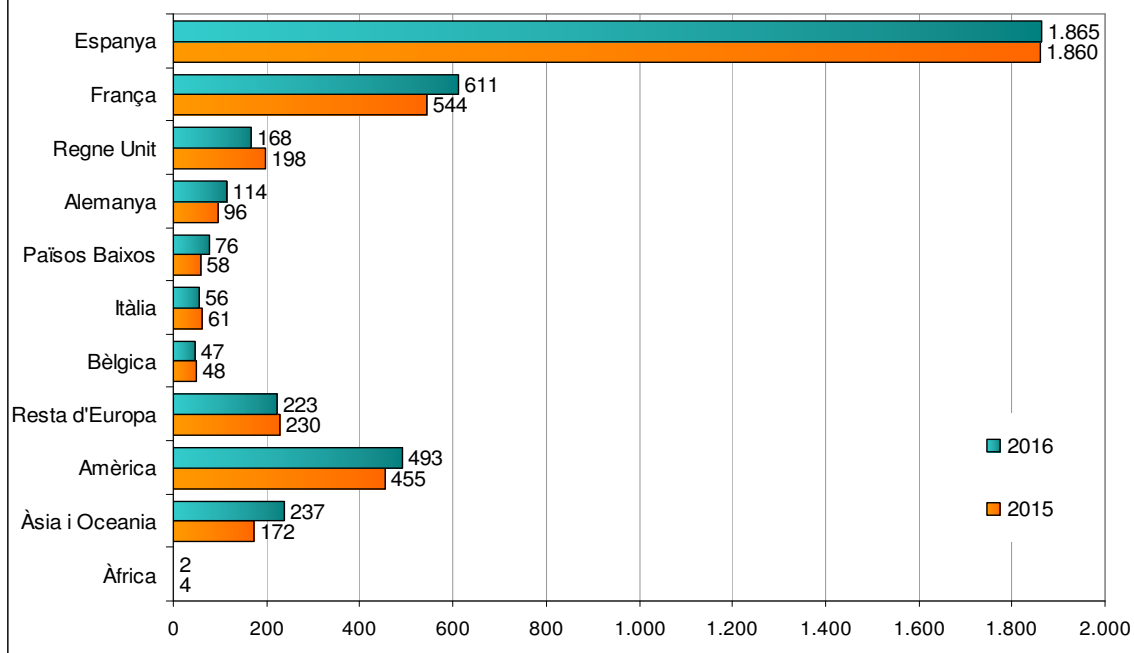
Font: Elaboració pròpia a partir de dades de l'Oficina de Turisme de Girona.



Font: Elaboració pròpia a partir de dades de l'Oficina de Turisme de Girona.

Finalment, per origen, un 47,92% són persones nacionals i un 33,27% de la resta d'Europa. Destaquen com a països de procedència principalment França (15,7%), Regne Unit (4,32%) i Alemanya (2,93%). Les persones que manifesten com a lloc de procedència el continent americà representen el 12,67% del total. El fort decrement es produeix tant per la reducció de les enquestes realitzades a visitants del propi país (-38,7% enquestes) com per les realitzades a persones de la resta d'Europa (-67,3%).

**Oficina de Turisme**  
**Enquestes registrades segons principals orígens**  
**novembre 2015 i novembre 2016**



Font: Elaboració pròpia a partir de dades de l'Oficina de Turisme de Girona.