

SOC

Servei d'Ocupació  
de Catalunya



# Observatori de l'economia i l'ocupació

Àrea de Promoció Econòmica,  
Desenvolupament Local i Turisme

## Informe socioeconòmic

Octubre 2016

Aquesta acció està subvencionada pel Servei Públic d'Ocupació de Catalunya en el marc dels Programes de suport al desenvolupament local



Àrea de Promoció Econòmica,  
Desenvolupament Local i Turisme

Girona, novembre de 2016

# Índex

<b>1. ATUR REGISTRAT</b> .....	2
<b>2. PERFIL DE L'ATUR REGISTRAT</b> .....	6
SEGONS SEXE .....	6
SEGONS EDAT .....	6
SEGONS DURADA DE LA DEMANDA .....	7
SEGONS SECTOR ECONÒMIC .....	7
SEGONS NIVELL FORMATIU .....	8
SEGONS ORIGEN .....	8
<b>3. CONTRACTACIÓ LABORAL</b> .....	9
<b>4. AFILIACIÓ A LA SEURETAT SOCIAL</b> .....	11
<b>5. DADES DE L'OFICINA DE TURISME</b> .....	14

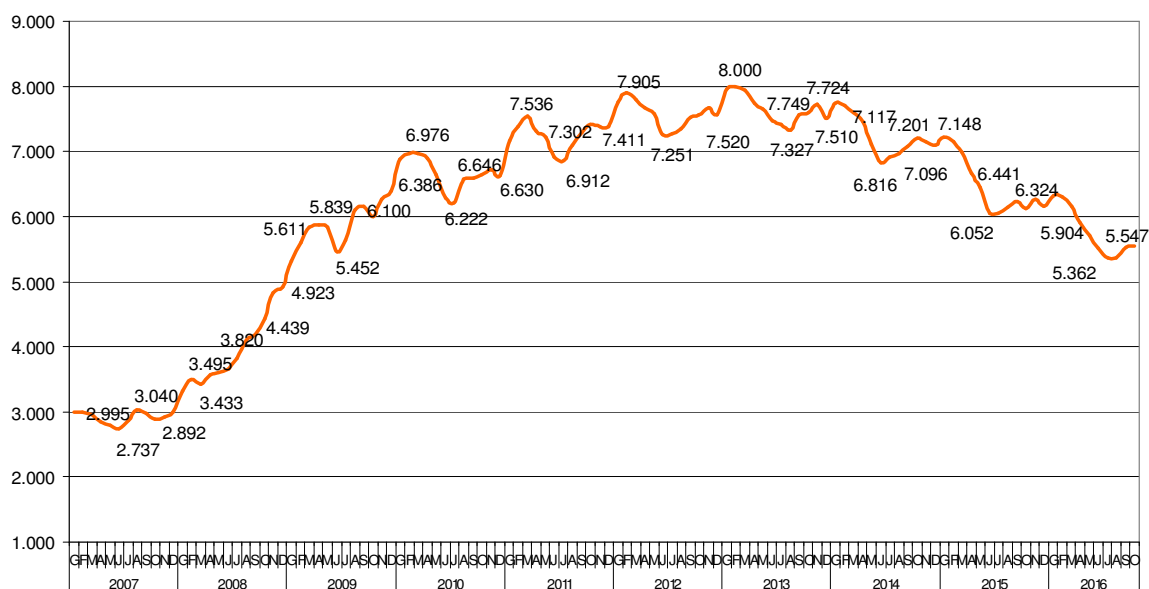
## 1. Atur registrat

El nombre de persones registrades a l'atur a Girona en acabar el mes d'octubre era de 5.547.

Seguint amb la tendència general aquest mes d'octubre s'ha produït també un augment del nombre de persones aturades en relació al setembre, tot i que ha estat poc significatiu a la ciutat. A nivell interanual es continua amb el descens i és el tercer any seguit de reducció en mes d'octubre.

El 2013 es va assolir la xifra més alta d'atur a Girona en aquest mes: 7.594 persones. Des de llavors s'ha produït una reducció de l'atur del 26,9%.

### Evolució mensual de l'atur registrat a la ciutat de Girona



Font: Elaboració pròpia a partir de dades de l'Observatori del Treball i Model Productiu.

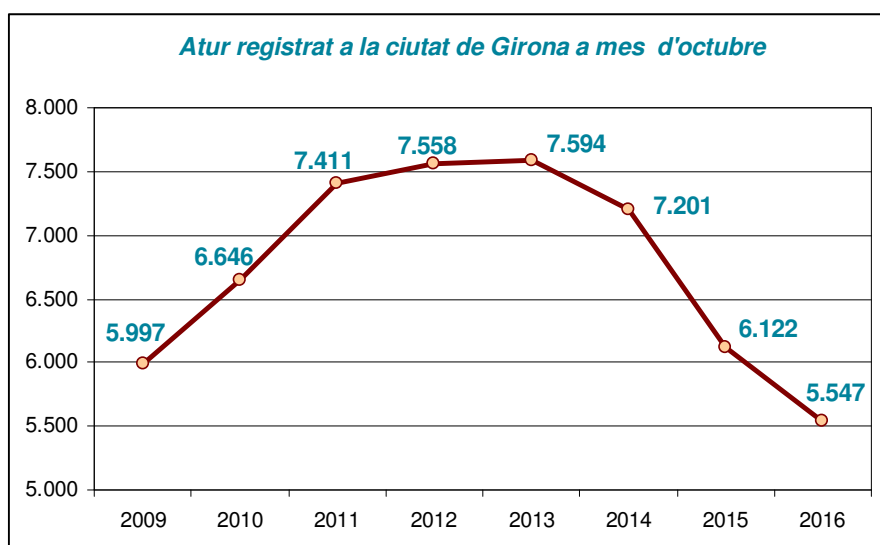
	Atur registrat a mes d'octubre	Diferència en relació a octubre de 2016	
		Abs.	%
2009	5.997	-450	-7,50
2010	6.646	-1.099	-16,54
2011	7.411	-1.864	-25,15
2012	7.558	-2.011	-26,61
2013	7.594	-2.047	-26,96
2014	7.201	-1.654	-22,97
2015	6.122	-575	-9,39
2016	<b>5.547</b>	-	-

Font: Elaboració pròpia a partir de dades de l'Observatori del Treball i Model Productiu.

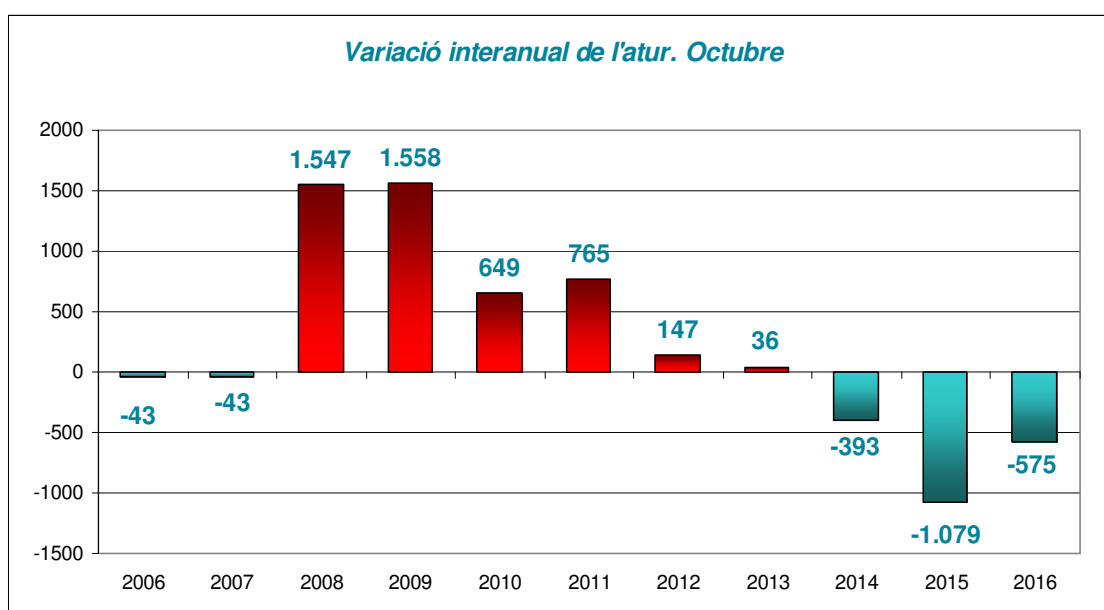
- L'actual nombre de persones aturades suposa una **disminució interanual** de 575 (-9,39%), menys que la produïda l'any passat, però aquesta reducció és la segona més important dels últims 11 anys en un mes d'octubre.

La disminució fa que aquest mes d'octubre hi hagi un nombre de persones aturades més baix que el 2015, però també que els set anys anteriors. Cal retrocedir de nou al 2008 per trobar una dada d'atur inferior a l'octubre.

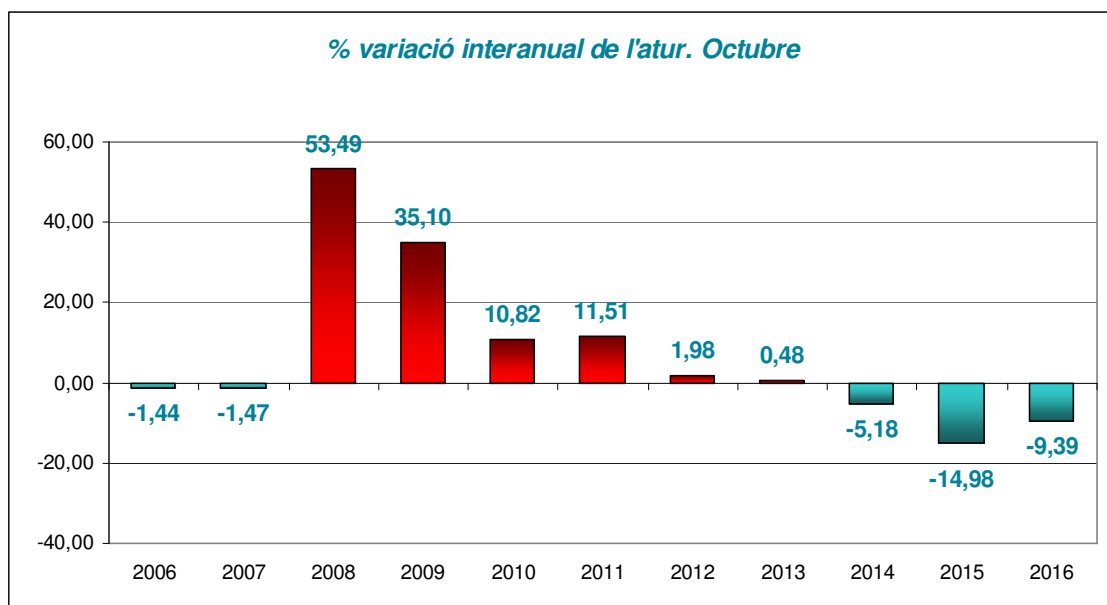
En global la ciutat porta 35 mesos consecutius de reducció interanual de l'atur registrat.



Font: Elaboració pròpia a partir de dades de l'Observatori del Treball i Model Productiu.



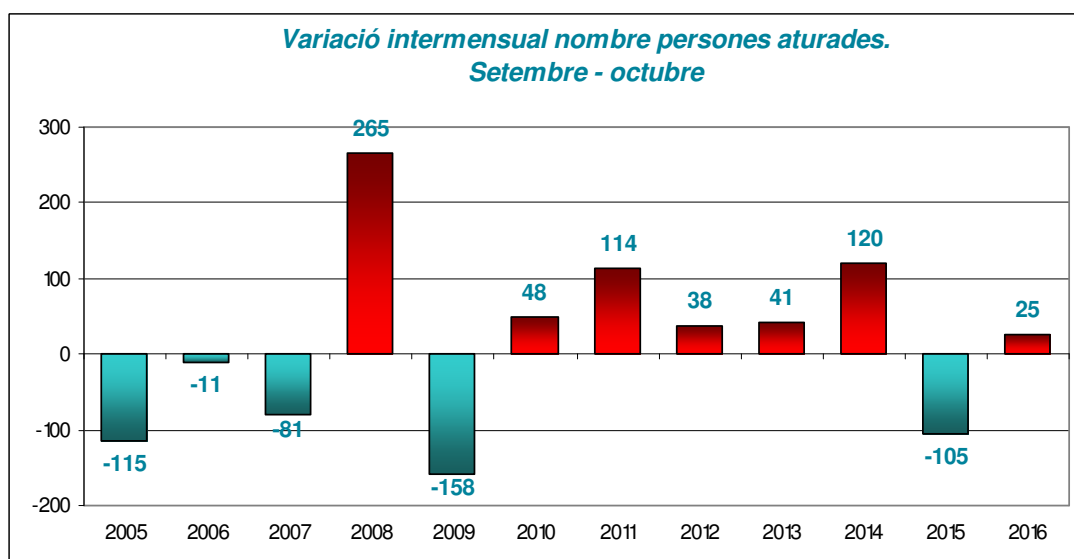
Font: Elaboració pròpia a partir de dades de l'Observatori del Treball i Model Productiu.



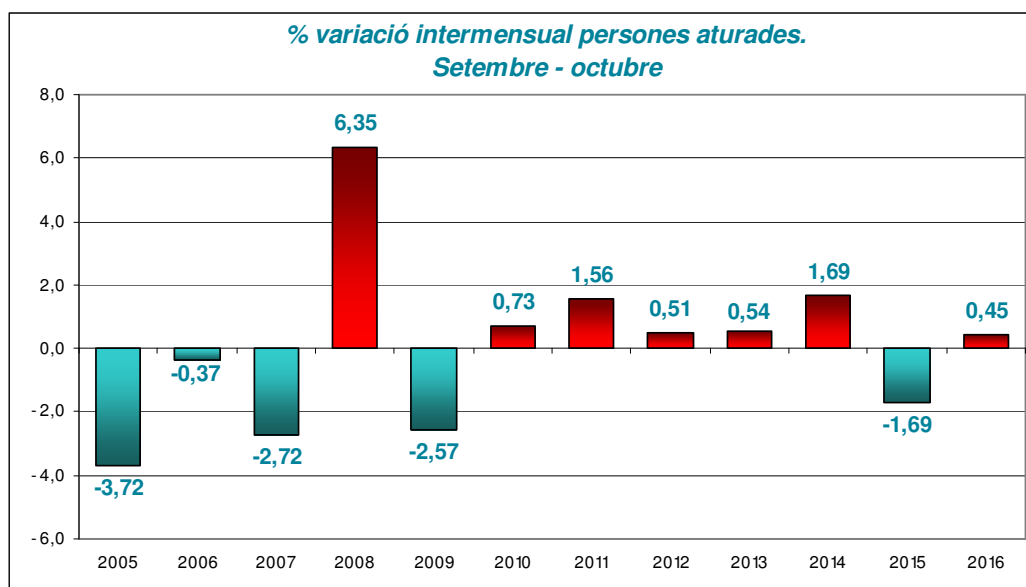
Font: Elaboració pròpia a partir de dades de l'Observatori del Treball i Model Productiu.

- En relació a la **variació intermensual**, les dades d'octubre sumen 25 persones més registrades a l'atur que el passat setembre (0,45%).

Les variacions intermensuals entre setembre i octubre, com es pot comprovar en els gràfics següents, han estat variables, de creixement de l'atur entre el 2010 i 2014, tendència que es trenca el 2015 amb una disminució, per tornar a ser d'increment aquest octubre de 2016.



Font: Elaboració pròpia a partir de dades de l'Observatori del Treball i Model Productiu.



Font: Elaboració pròpia a partir de dades de l'Observatori del Treball i Model Productiu.

- En **comparació amb els altres àmbits de referència territorial**, l'evolució de l'atur registrat a la ciutat de Girona segueix una tendència molt similar.

A la taula següent es pot observar que la variació intermensual mostra en tots els territoris un increment de l'atur en aquest mes, destacant especialment el major augment de la Demarcació de Girona. La ciutat de Girona és la que pateix un menor increment, quasi es mantenen de les xifres de setembre.

A nivell interanual es continua produint un destacat percentatge de disminució en relació a 2015, entre el 9 i el 12%: Girona ciutat amb el 9,39% i Catalunya amb el 12,44%.

	Octubre de 2016	Variac. vs mes anterior		Variac. vs any anterior	
		Abs.	%	Abs.	%
<b>Girona ciutat</b>	5.547	25	0,45%	-575	-9,39%
<b>Gironès</b>	10.643	114	1,08%	-1.280	-10,74%
<b>Demarcació de Girona</b>	43.509	2.398	5,83%	-5.159	-10,60%
<b>Catalunya</b>	458.406	7.325	1,62%	-65.122	-12,44%
<b>Estat Espanyol</b>	3.764.982	44.685	1,20%	-411.387	-9,85%

Font: Elaboració pròpia a partir de dades de l'Observatori del Treball i Model Productiu i de l'INE.

## 2. Perfil de l'atur registrat

### Segons sexe

- 2.686 persones registrades a l'atur són homes (48,4%), xifra que ha augmentat en 56 persones el darrer mes i disminuït en 317 el darrer any.
- 2.861 són dones (51,6%), havent disminuït en 31 persones el darrer mes i en 258 en relació a 2015.

Aquest mes d'octubre l'augment de l'atur mensual s'ha concentrar en el grup masculí, repercutint en l'augment general, mentre que l'atur femení disminueix un 1,07%. En termes de variació interanual es produeix una disminució en ambdós grups, tot i que és més destacable en el grup dels homes.

	Octubre de 2016		Variació mes anterior		Variació any anterior	
	Abs.	%	Abs.	%	Abs.	%
<b>Total</b>	<b>5.547</b>	<b>100</b>	<b>25</b>	<b>0,45%</b>	<b>-575</b>	<b>-9,39%</b>
Home	2.686	48,4	56	2,13%	-317	-10,56%
Dona	2.861	51,6	-31	-1,07%	-258	-8,27%

Font: Elaboració pròpia a partir de dades de l'Observatori del Treball i Model Productiu.

### Segons edat

- 158 del total de persones registrades a l'atur (2,8%) tenen menys de 20 anys.
- 809 (14,6%) tenen entre 20 i 29 anys.
- 1.332 (24%) tenen entre 30 i 39 anys.
- 1.354 (24,4%) tenen entre 40 i 49 anys.
- I 1.894 (34,1%) tenen 50 o més anys.

En relació al mes anterior el comportament ha estat divers segons el grup d'edat. S'ha produït una reducció i/o manteniment en els grups de més edat, mentre que es produeix un increment percentual destacable en els més jove, especialment en els de 20 a 29 anys.

Intermensualment s'ha produït exclusivament un augment de l'atur entre els menors de 20 anys i una disminució en la resta de grups, destacant aquest mes també el grup de 30 a 39 anys. El percentatge de disminució és més discret en el grup de major edat.



	Octubre de 2016		Variació mes anterior		Variació any anterior	
	Abs.	%	Abs.	%	Abs.	%
	5.547	100	25	0,45%	-575	-9,39%
Menors de 20 anys	158	2,8	18	12,86%	20	14,49%
De 20 a 29 anys	809	14,6	152	23,14%	-78	-8,79%
De 30 a 39 anys	1.332	24,0	16	1,22%	-231	-14,78%
De 40 a 49 anys	1.354	24,4	-4	-0,29%	-214	-13,65%
Majors de 50 anys	1.894	34,1	-38	-1,97%	-72	-3,66%

Font: Elaboració pròpia a partir de dades de l'Observatori del Treball i Model Productiu.

### Segons durada de la demanda

- Del total de persones a l'atur, 2.624 (47,3%) fa menys de 6 mesos que hi són registrades.
- 815 (14,7%) porten a l'atur entre 6 i 12 mesos.
- 813 (14,7%) entre 1 i 2 anys a l'atur.
- I 1.295 (23,3%) fa més de 2 anys que hi són.

En el darrer mes, es produeix una disminució en tots els grups, especialment en el de 6 a 12 mesos, però un important increment en el de menys de 6 mesos. En relació a l'octubre de 2015, han evolucionat positivament tots els grups, sobresortint especialment la reducció dels grups de més llarga durada (més de 12 mesos a l'atur).

	Octubre de 2016		Variació mes anterior		Variació any anterior	
	Abs.	%	Abs.	%	Abs.	%
<b>Total</b>	<b>5.547</b>	<b>100</b>	<b>25</b>	<b>0,45%</b>	<b>-575</b>	<b>-9,39%</b>
Fins a 6 mesos	2.624	47,3	358	15,80%	-115	-4,20%
De 6 a 12 mesos	815	14,7	-121	-12,93%	-40	-4,68%
De 12 a 24 mesos	813	14,7	-21	-2,52%	-159	-16,36%
Més de 24 mesos	1.295	23,3	-23	-1,75%	-261	-16,77%

Font: Elaboració pròpia a partir de dades de l'Observatori del Treball i Model Productiu.

### Segons sector econòmic

- 3.976 (71,7%) del total de les persones registrades a l'atur pertanyen al sector serveis.
- 472 (8,5%) a la indústria.
- 574 (10,3%) a la construcció.
- 379 (6,8%) no tenen ocupació anterior.
- I 146 (2,6%) a l'agricultura.

En el darrer mes l'augment de l'atur s'ha concentrat en el sector serveis i en l'agricultura, amb una mateixa xifra de nous aturats en nombres absoluts, però molt diferents variacions percentuals com es pot observar a la taula següent. També el grup sense ocupació anterior s'incrementa. Pel contrari, la indústria i la construcció redueixen la seva xifra d'atur. Pel que fa a la comparativa interanual, la reducció ha estat de nou general, força destacable a nivell percentual en la construcció i en nombres absoluts en els serveis.

	Octubre de 2016		Variació mes anterior		Variació any anterior	
	Abs.	%	Abs.	%	Abs.	%
	5.547	100	25	0,45%	-575	-9,39%
Agricultura	146	2,6	33	29,20%	-20	-12,05%
Indústria	472	8,5	-31	-6,16%	-83	-14,95%
Construcció	574	10,3	-18	-3,04%	-158	-21,58%
Serveis	3.976	71,7	33	0,84%	-273	-6,43%
Sense ocupació anterior	379	6,8	8	2,16%	-41	-9,76%

Font: Elaboració pròpia a partir de dades de l'Observatori del Treball i Model Productiu.

### Segons nivell formatiu

- 997 del total de persones a l'atur (18%) tenen estudis primaris o no tenen estudis.
- 3.765 (67,9%) tenen estudis secundaris (general i formació professional).
- 785 (14,2%) tenen estudis post-secundaris (universitaris).

En el darrer mes, el grup amb estudis post-secundaris és l'únic que disminueix, mentre destaca el major increment del grups d'estudis secundaris. Pel que fa a la variació interanual, l'evolució ha estat positiva per a tots els grups, especialment pels de nivell formatiu inferior.

	Octubre de 2016		Variació mes anterior		Variació any anterior	
	Abs.	%	Abs.	%	Abs.	%
<b>Total</b>	5.547	100	25	0,45%	-575	-9,39%
Estudis primaris o sense estudis	997	18,0	14	1,42%	-159	-13,75%
Estudis secundaris	3.765	67,9	205	5,76%	-359	-8,71%
Estudis post-secundaris	785	14,2	-47	-5,65%	-57	-6,77%

Font: Elaboració pròpia a partir de dades de l'Observatori del Treball i Model Productiu.

### Segons origen

- De les 5.547 persones registrades a l'atur, 1.561 (28,1%) són d'origen estranger.

- D'aquestes 1.561 persones, 280 són comunitàries i 1.281 no comunitàries.

A l'octubre ha augmentat únicament el nombre de persones estrangeres no comunitàries registrades a l'atur, mentre que la resta es pot dir que es mantenen amb tendència a la disminució. A nivell interanual la reducció percentual ha estat per sobre del 7% per a tots els grups, especialment per les persones aturades d'origen estranger no comunitari.

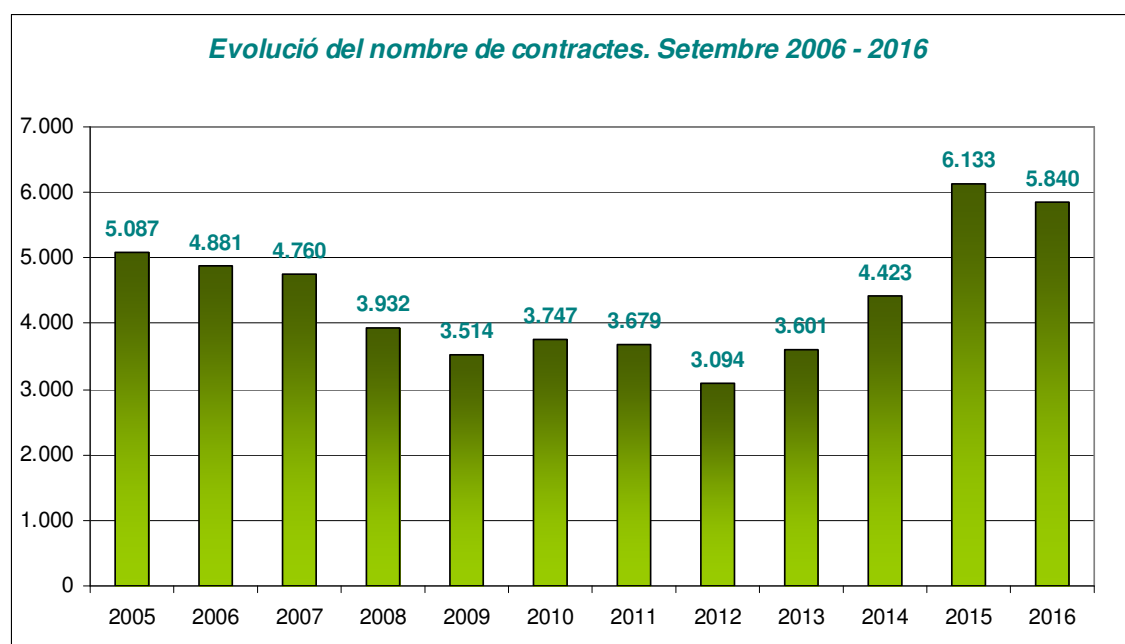
	Setembre de 2016		Variació mes anterior		Variació any anterior	
	Abs.	%	Abs.	%	Abs.	%
	5.547	100	25	0,45%	-575	-9,39%
Comunitari espanyol	3.986	71,9	-21	-0,52%	-344	-7,94%
Comunitari no espanyol	280	5,0	-2	-0,71%	-32	-10,26%
No comunitari	1.281	23,1	48	3,89%	-199	-13,45%

Font: Elaboració pròpia a partir de dades de l'Observatori del Treball i Model Productiu.

### 3. Contractació laboral

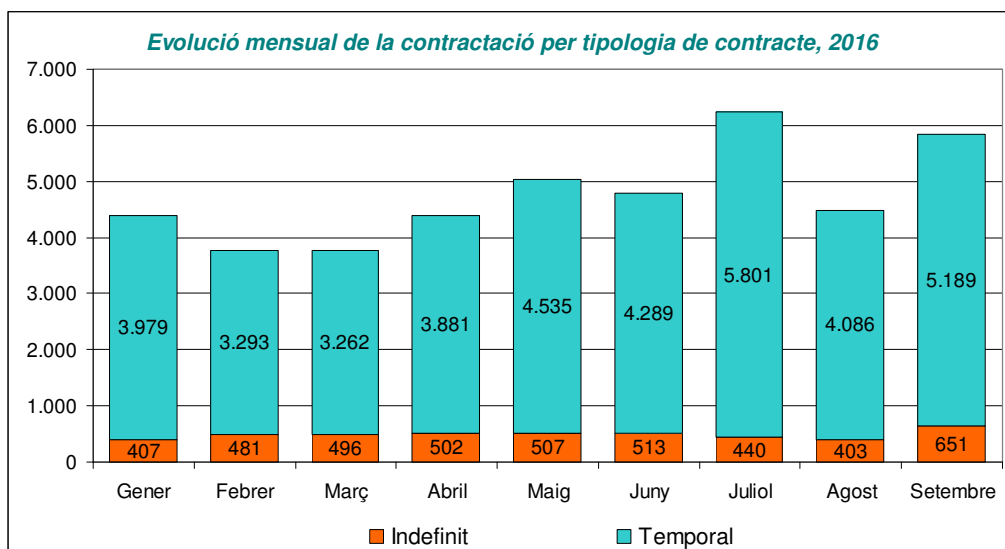
Un altre indicador que permet veure l'evolució del mercat de treball i creure que es pot estar consolidant una tendència positiva és el nombre de contractes laborals realitzats.

Des de fa uns anys, el nombre de contractes en mes de setembre s'ha anat recuperant (en el moment de tancar l'informe encara no es disposen de les dades del mes d'octubre) i el passat setembre es continuen assolint dades per sobre dels altres anys de la sèrie que s'analitza i força similar a la de 2015, la més alta en mes de setembre.

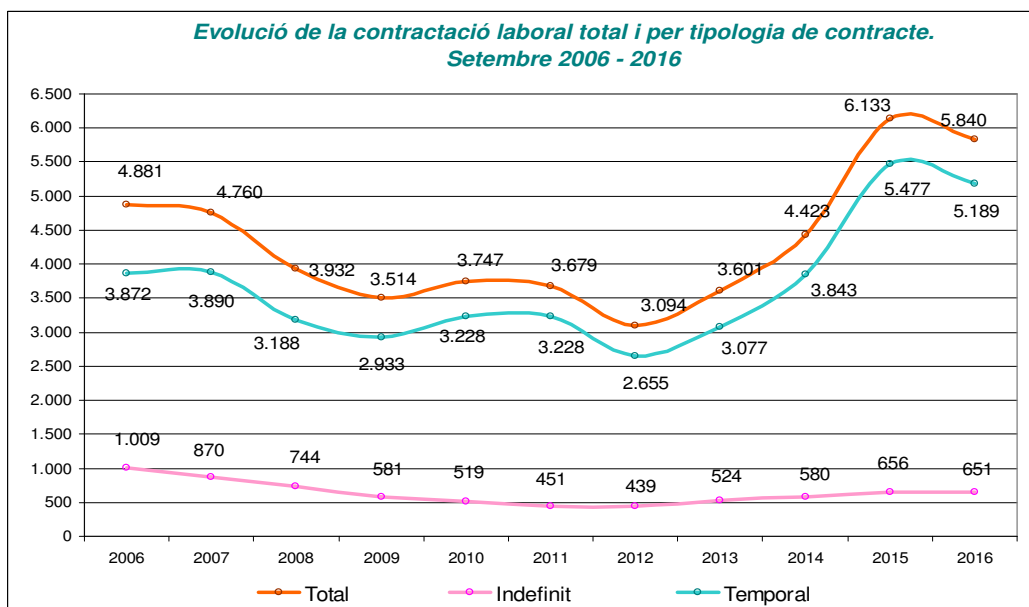


Font: Elaboració pròpia a partir de dades de l'Observatori del Treball i Model Productiu.

El volum total de contractes realitzats és de 5.840, això representa un 30,10% més que el passat agost, però un 4,78% menys que el setembre de l'any passat. Aquest és el segon mes de setembre dins la sèrie analitzada amb major nombre de contractes realitzats. En relació a 2012 (l'any des de la crisi amb menys contractes en un mes de setembre) es produeix un increment del 88,75%.



Font: Elaboració pròpia a partir de dades de l'Observatori del Treball i Model Productiu.

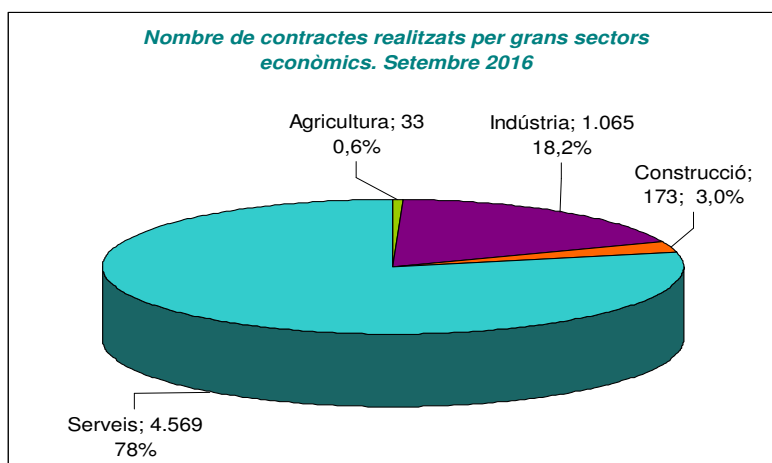


Font: Elaboració pròpia a partir de dades de l'Observatori del Treball i Model Productiu.

Qui marca la tendència general són els contractes temporals, que representen el 88,85% del total de contractes efectuats al setembre, davant l'11,15% dels indefinits. D'altra banda, els contractes indefinits han tingut en aquest mes un destacat increment intermensual en relació a l'agost del 61,54%, mentre els temporals un 26,99%. En

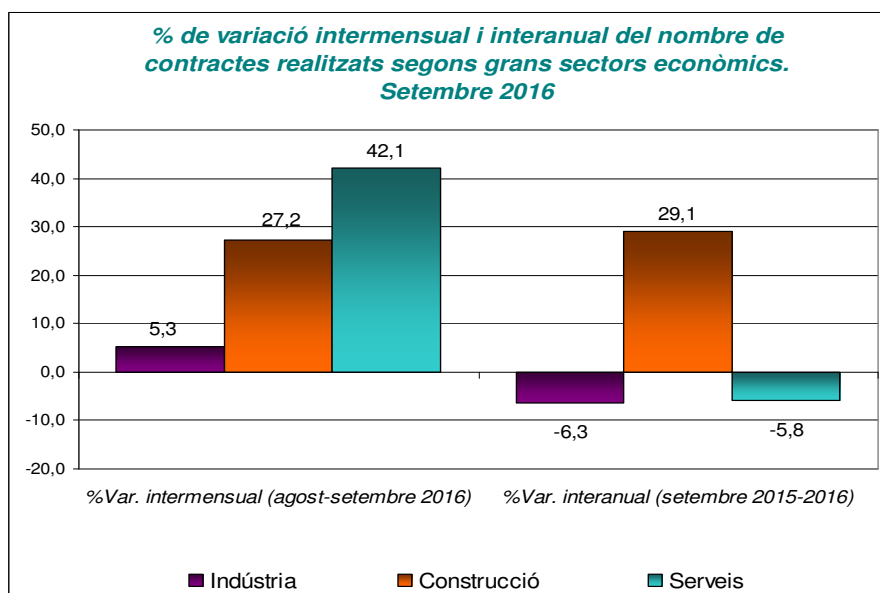
relació al setembre de 2015 hi ha hagut una disminució del 0,78% en els contractes indefinits i del 5,26% en els temporals.

Per grans sectors econòmics, la nova contractació es reparteix seguint, bàsicament el pes dels grans sectors, excepte en el cas de la construcció, amb un nombre menor de contractes. El pes principal recau en els serveis, i seguit de lluny en la indústria.



Font: Elaboració pròpia a partir de dades de l'Observatori del Treball i Model Productiu.

Les variacions de la contractació pels principals sectors, mostra una evolució intermensual positiva per a tots els sectors principals, molt especialment pels serveis. La variació interanual mostra en canvi un increment únicament en la construcció.

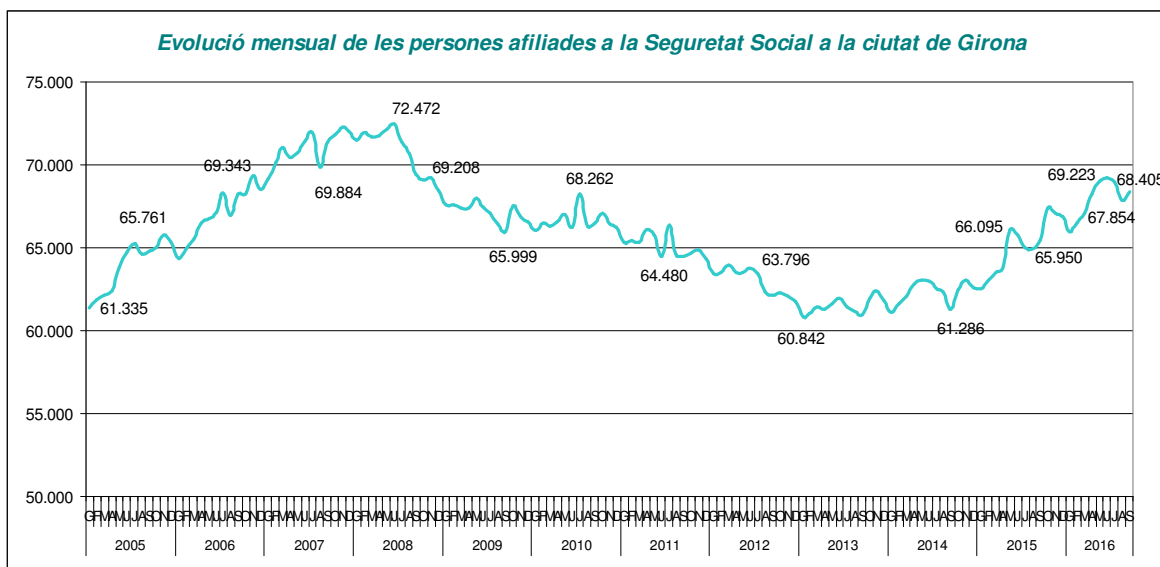


Font: Elaboració pròpia a partir de dades de l'Observatori del Treball i Model Productiu.

## 4. Afiliació a la Seguretat Social

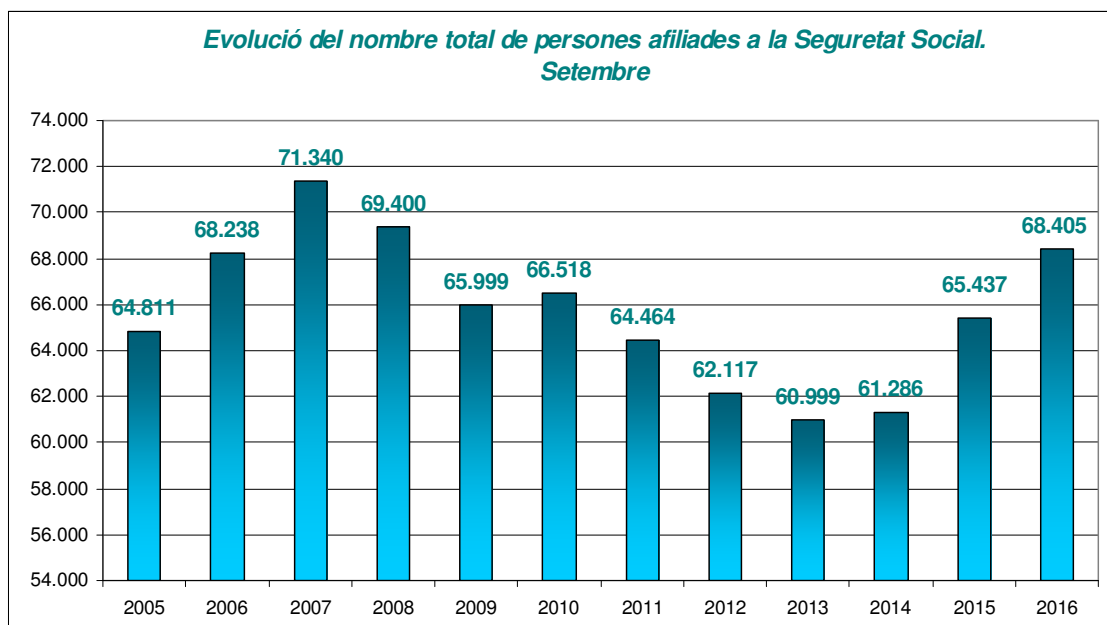
Un altre indicador que marca el canvi de tendència és el nombre de persones afiliades a la Seguretat Social a la ciutat de Girona.

Les dades corresponents també al mes de setembre representen un increment destacat i de continuïtat de la recuperació. Després de la caiguda de l'afiliació a partir de 2008, s'està assolint un nivell que s'acosta a les xifres anteriors a 2009 en mes de setembre. Així doncs, es confirma també en aquest més l'increment del nombre d'afiliats a la Seguretat Social a la ciutat de Girona que es pot constatar des de la inflexió positiva a partir de 2014. El nombre total de persones afiliades el setembre de 2016 és de 68.405. Aquesta xifra representa un 0,81% més en relació a l'agost, i un 4,54% més respecte al setembre de 2015. Des del setembre de 2013 l'increment ha estat del 12,14%, any amb la xifra més baixa d'afiliació en aquest mes.

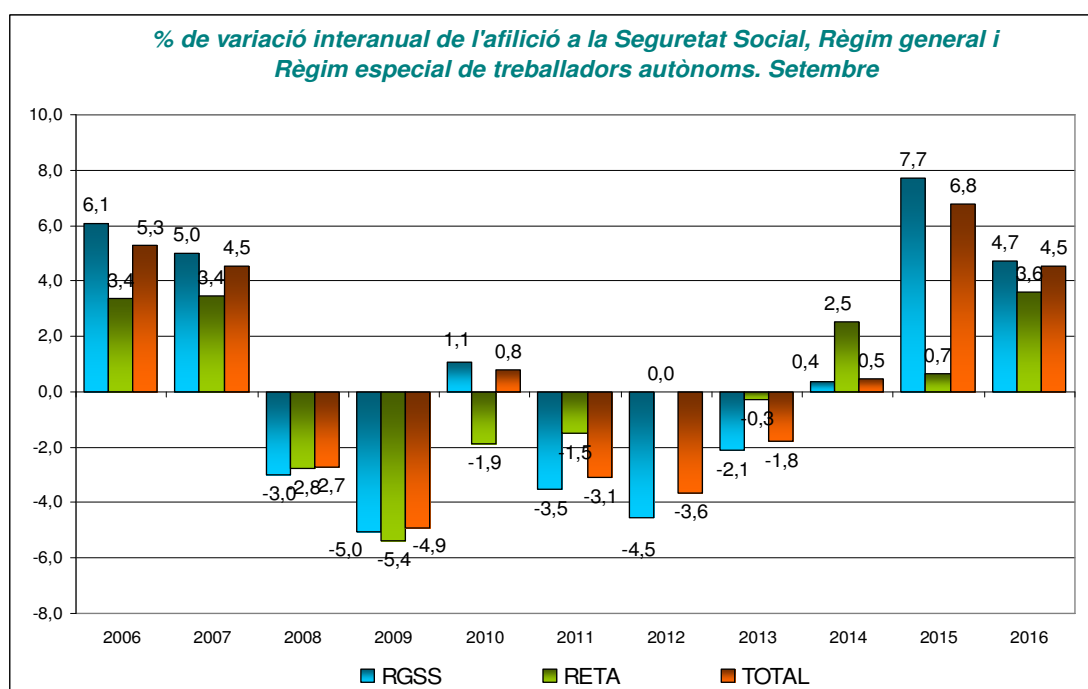


Font: Elaboració pròpia a partir de dades del *Ministerio de Empleo y Seguridad Social*.

L'evolució en relació al setembre de 2015 ha estat positiva tant per a l'afiliació a la Seguretat Social en règim general com en règim d'autònoms, representant el primer 88,04% de l'afiliació total.



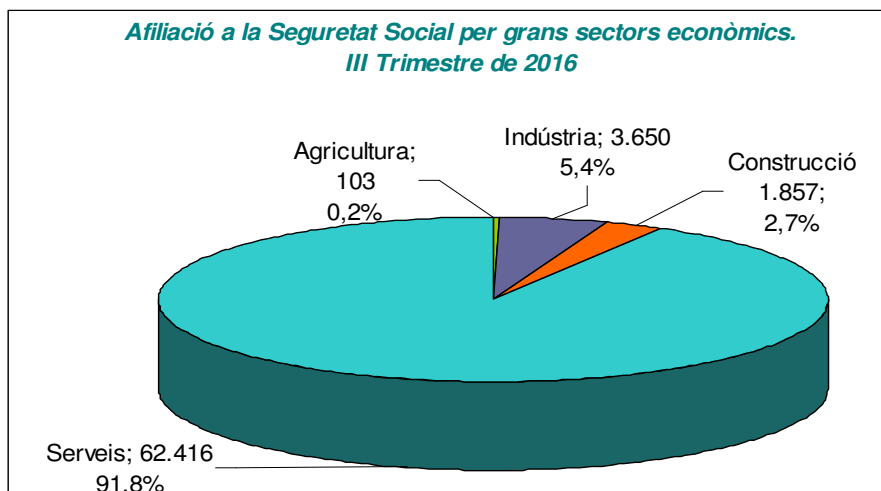
Font: Elaboració pròpia a partir de dades del *Ministerio de Empleo y Seguridad Social*.



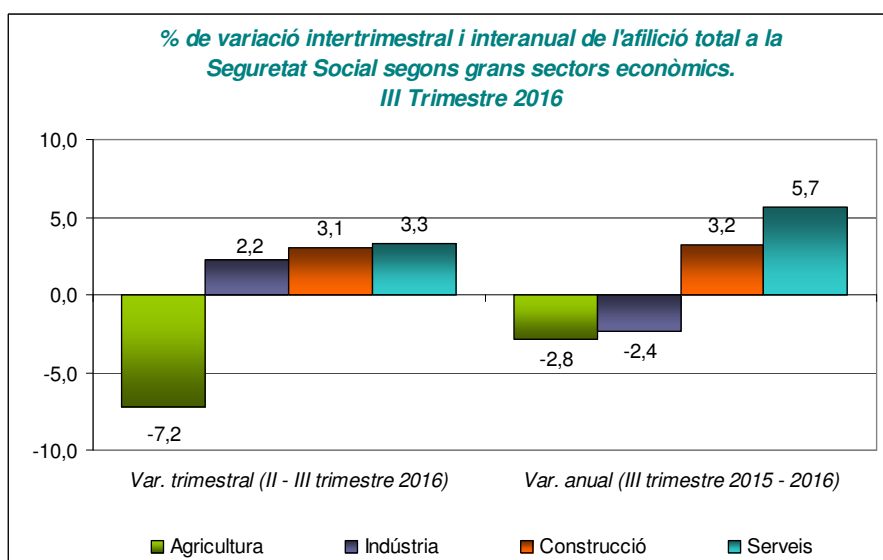
Font: Elaboració pròpia a partir de dades del *Ministerio de Empleo y Seguridad Social*.

La informació en relació a l'afiliació per sectors econòmics es pot obtenir per cada final de trimestre. Les dades del tercer trimestre (setembre de 2016) mostra com l'afiliació a la ciutat en un 91,8% recau en els serveis, mentre els altres sectors tenen un pes reduït. La variació intertrimestral del nombre d'afiliats (juny-setembre 2016) apunten discrets increments en tots els sectors excepte en l'agricultura. Interanualment els

serveis i la construcció tenen una evolució positiva, mentre la indústria i l'agricultura redueixen el nombre d'afiliats en relació al setembre de 2015.



Font: Elaboració pròpia a partir de dades de l'Observatori del Treball i Model Productiu.



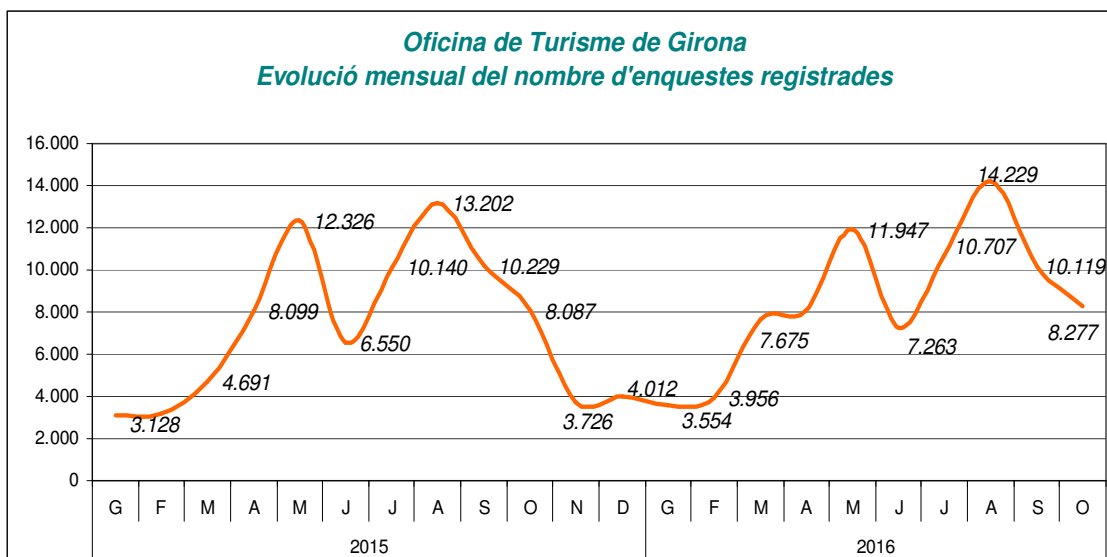
Font: Elaboració pròpia a partir de dades de l'Observatori del Treball i Model Productiu.

## 5. Dades de l'Oficina de Turisme

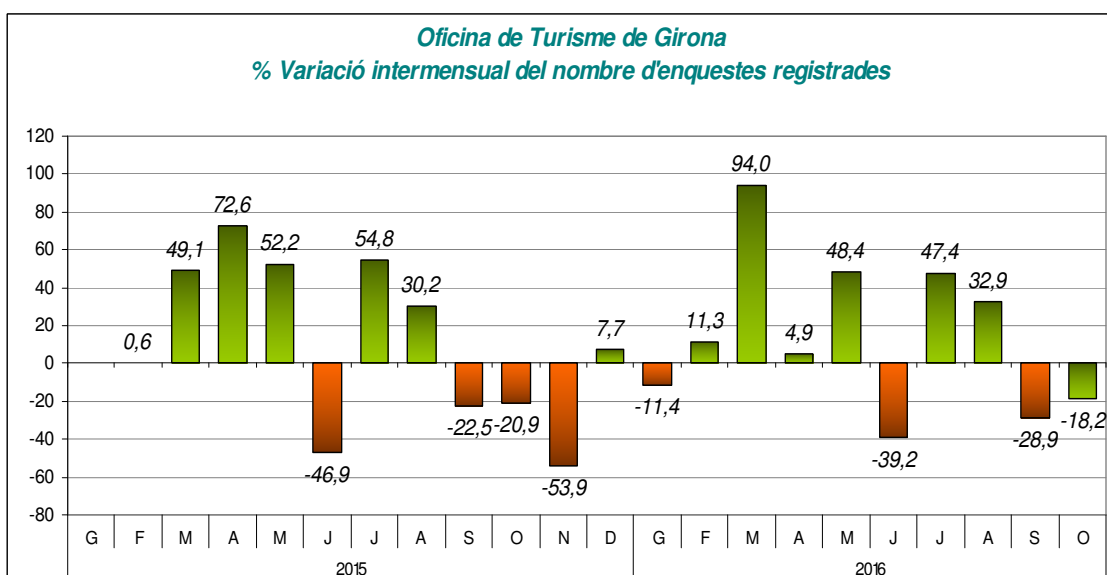
Durant el mes d'octubre s'han realitzat a l'Oficina de Turisme de Girona 8.277 enquestes a visitants que arriben a l'Oficina a cercar informació i fer algun tipus de consulta.

Les dades corresponents a octubre representen un increment del 2,35% en relació al mes d'octubre de 2015, però una disminució intermensual en relació al setembre del 18,2%.





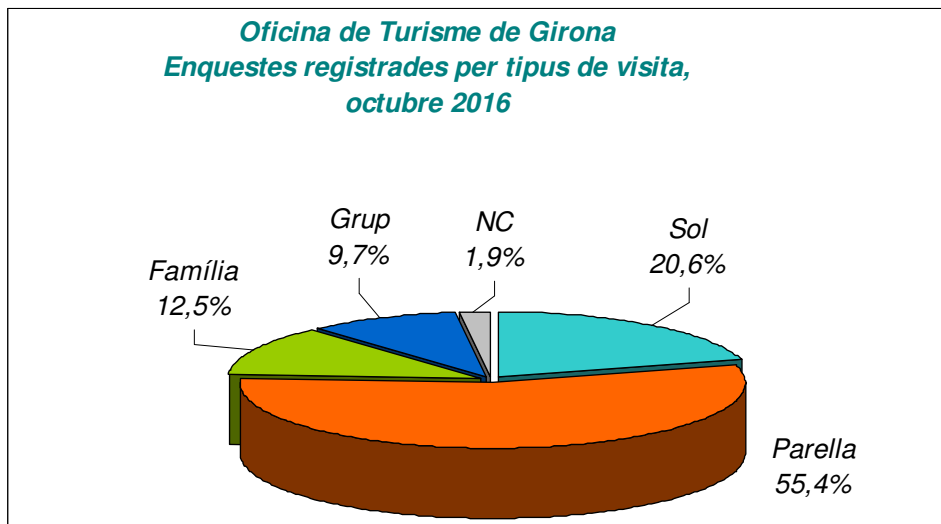
Font: Elaboració pròpia a partir de dades de l'Oficina de Turisme de Girona.



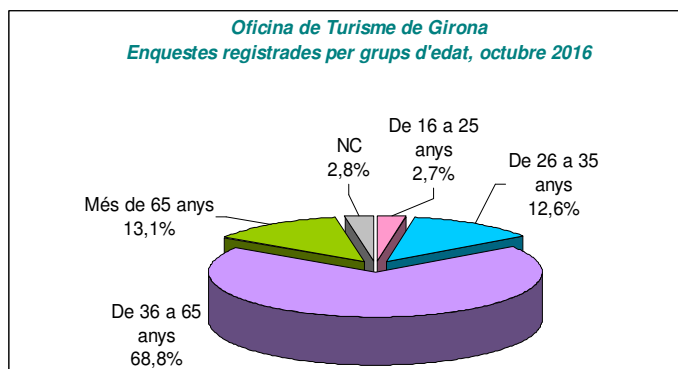
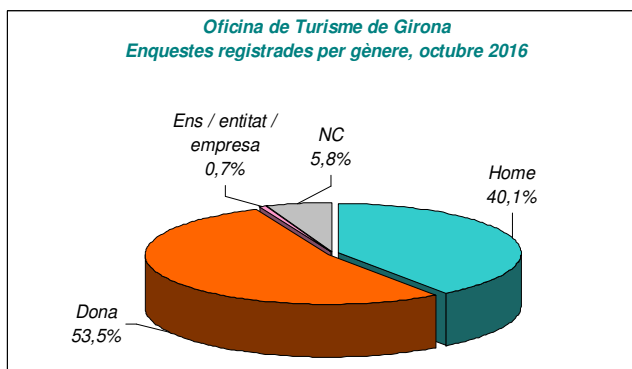
Font: Elaboració pròpia a partir de dades de l'Oficina de Turisme de Girona.

De les persones que han omplert les enquestes durant el mes d'octubre, un 55,4% manifesten que venen en parella, un 20,6% sols, un 12,5% en família, i un 9,7% en grup.

Un 53,5% han estat realitzades per dones, un 40,1% per homes i un 0,7% per entitats o empreses, mentre que en un 5,8% dels casos no s'ha aportat aquesta informació. Per grups d'edat el gruix més important (68,8%) correspon a població d'entre 36 i 65 anys, seguit del grup de població de 26 a 35 anys (12,6%).



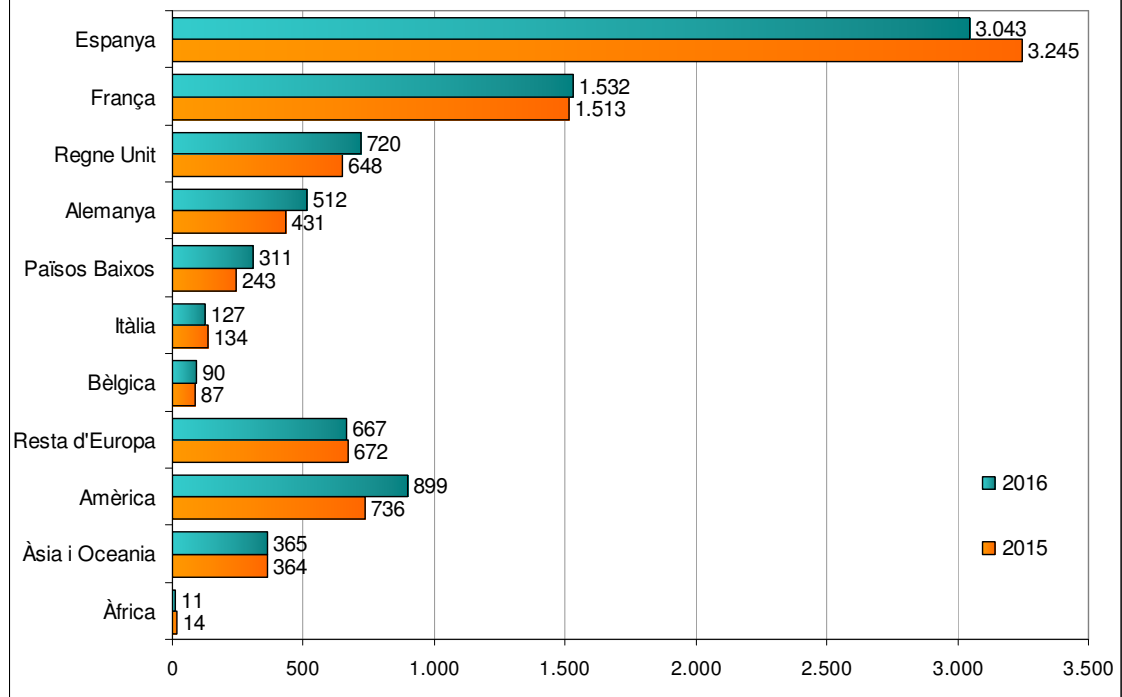
Font: Elaboració pròpia a partir de dades de l'Oficina de Turisme de Girona.



Font: Elaboració pròpia a partir de dades de l'Oficina de Turisme de Girona.

Finalment, per origen, un 40,13% són persones nacionals i un 46,10% de la resta d'Europa (percentatge que s'ha reduït en 8,4 punts en relació al setembre). Destaquen com a països de procedència principalment França (18,7%), Regne Unit (8,7%) i Alemanya (6,2%). Les persones que manifesten com a lloc de procedència el continent americà representen el 9,10% del total i entre octubre de 2015 i 2016 s'ha produït un increment del 22,15%

*Oficina de Turisme  
Enquestes registrades segons principals orígens  
octubre 2015 i octubre 2016*



Font: Elaboració pròpia a partir de dades de l'Oficina de Turisme de Girona.