

MEMÒRIA DEL COMPTE GENERAL EXERCICI 2010

AJUNTAMENT DE GIRONA

MEMÒRIA DEL COMPTE GENERAL 2010

L'apartat primer de la quarta part del PGCP aprovat com annex a la instrucció de comptabilitat aprovada per Ordre EHA/4041/2004 de 23 de novembre, estableix que les entitats locals elaboraran una memòria com a document integrant dels comptes anuals.

Així mateix a l'apartat setè estableix que aquesta memòria completa, amplia i comenta la informació continguda al balanç, en la compte de resultats i a l'estat de liquidació del pressupost.

Els apartats a contenir per la memòria que el PGCP estableix com mínims són els següents :

1. Organització
2. Gestió indirecta de serveis públics
3. Bases de presentació dels comptes
4. Normes de valoració
5. Inversions destinades a l'ús general
6. Immobilitzat immaterial
7. Immobilitzat material
8. Inversions gestionades
9. Patrimoni públic del sòl
10. Inversions financeres
11. Existències
12. Tresoreria
13. Fons propis
14. Informació sobre l'endeutament
15. Administració de recursos a compte d'altres ens
16. Operacions no pressupostàries de tresoreria
17. Ingressos i despeses
18. Informació de valors rebuts en dipòsit
19. Quadre de finançament
20. Informació pressupostària
21. Indicadors
22. Fets posteriors al tancament

En base a aquest contingut mínim estructurarem la memòria d'aquest compte general de la següent manera :

1. Dades socioeconòmiques bàsiques del municipi
2. Organització de l'Ajuntament de Girona
3. Serveis públics prestats en gestió indirecta
4. Bases de presentació dels comptes
5. Normes de valoració
6. Moviments comptes immobilitzat (material, immaterial, PMSH, amortitzacions)
7. Inversions financeres
8. Existències
9. Tresoreria
10. Fons Propis
11. Endeutament
12. Recursos gestionats per altres ens
13. Operacions no pressupostàries i de tresoreria
14. Ingressos i despeses
15. Valors rebuts en dipòsit
16. Quadre de finançament
17. Informació pressupostària

- 18. Indicadors
- 19. Operacions fi exercici

1. DADES SOCIOECONÒMIQUES BÀSIQUES

Població = 96.899 a 31 de desembre 2010, segons dades UMAT Ajuntament de Girona.

Dades socioeconòmiques = en base a la informació treballada pel departament de Promoció de la Ciutat, i segons les fonts d'informació següents : Ajuntament de Girona (Unitat Municipal d'Anàlisi Territorial), Idescat (Institut d'Estadística de Catalunya), Institut Nacional d'Estadística i dades del Departament de Treball, podem presentar les dades socioeconòmiques següents :

1. DEMOGRAFIA I POBLACIÓ

Taula 1. Població. Girona, Gener 2010-Desembre 2010.

	Habitants	Var. anual (gen-des)	
		Absoluta	Relativa
Gen 2010	96.626	-	-
Des 2010	96.899	273	0,3

Font: Idescat (gener) i UMAT (desembre) 2010

Taula 2. Població per sexe, edat i nacionalitat. Girona, 2010

Variables	V. absolut	%
Homes	46.784	48,3
Dones	50.115	51,7
0-15 anys	16.971	17,6
16-30 anys	18.854	19,6
31-45 anys	25.971	27,0
46-60 anys	17.856	18,5
61-75 anys	10.055	10,4
>75 anys	6.589	6,8
Nacionalitat espanyola	75.795	78,2
Nacionalitat no espanyola	21.104	21,8

Font: IDESCAT, 2010

Taula 3. Població per nivell d'estudis (habitants majors de 10 anys). Girona, 2010

Nivell d'estudis	V. Absolut	%
Ni llegir ni escriure	1.804	2,3
Primària incompleta	16.702	21,3
Sense estudis	783	1,0
Batx. Elem, graduat, ESO	19.824	25,3
Formació Profess. 1er grau	3.499	4,5
Batxillet, FPll o superior	3.759	4,8
Formació profess. 2on grau	3.239	4,1
Batxiller superior, BUP	13.281	16,9
Altres títols de grau mig	595	0,8
Diplomat escola univers.	3.801	4,8

Arquitecte, enginyer tècnic	1.043	1,3
Llicenciat universitari	8.574	10,9
Títol sup no universitari	196	0,3
Doctorat i post-grau	1.288	1,6

Font: UMAT, 2010

2. ECONOMIA I MERCAT DE TREBALL

1. ENQUESTA DE POBLACIÓ ACTIVA

Taula 4. Enquesta de població activa. Província de Girona, IV trimestre 2010.

Variabls Prov. Girona	Homes	Dones	Total
Pobl. 16 anys i més	308.600	293.900	602.500
Pobl. Activa	227.400	172.700	400.100
Pobl. ocupada	181.600	141.800	323.400
Pobl. Aturada	45.800	30.900	76.700
Taxa activitat	73,68	58,77	66,41
Taxa d'ocupació	58,84	48,24	53,68
Taxa d'atur	20,14	17,90	19,17

Font: Institut Nacional d'Estadística, 2010

Taula 5. Enquesta de població activa. Catalunya, IV trimestre 2010.

Taxes totals Catalunya	Homes	Dones	Total
Taxa activitat	70,02	56,04	62,86
Taxa d'ocupació	56,56	46,80	51,56
Taxa d'atur	19,23	16,49	17,98

Font: Institut Nacional d'Estadística, 2010

2. AFILIACIÓ A LA SEGURETAT SOCIAL

Taula 6. Afiliació al Règim General de la Seguretat Social i RETA. Girona, desembre 2010

COTITZACIÓ	Afiliats/des	Var. Anual	
		Absoluta	Relativa
RGSS	58.891	-153	-0,3
RETA	6.522	-82	-1,2
TOTAL	65.413	-235	-0,4

Font: Departament de Treball, 2010

Taula 7. Afiliació al RGSS i RETA per grans sectors. Girona, desembre 2010.

Sector d'activitat	RGSS		RETA		TOTAL	
	Absolut	%	Absolut	%	Absolut	%

Construcció	83	0,1	62	1,0	145	0,2
Indústria	3.111	5,3	527	8,1	3.638	5,6
Construcció	2.166	3,7	773	11,9	2.939	4,5
Serveis	53.531	90,9	5.160	79,1	58.691	89,7

Font: Departament de Treball, 2010

Taula 8. Afiliació al RGSS i RETA, 25 principals seccions d'activitat econòmica (CCAE-2009). Girona, desembre 2010.

SECCIONS D'ACTIVITAT (CCAE 2009)	RGSS		RETA		TOTAL	
	Absolut	% s total RGSS	Absolut	% stotal RETA	Absolut	% s total afiliació
Adm. pública, Defensa i SS obligatòria	8.664	14,7	0	-	8.664	13,2
Comerç detall, exc. vehicles motor	5.868	10,0	1.025	15,7	6.893	10,5
Activitats sanitàries	5.761	9,8	267	4,1	6.028	9,2
Activitats jurídiques i de comptabilitat	3.789	6,4	358	5,5	4.147	6,3
Educació	3.891	6,6	178	2,7	4.069	6,2
Mediació financera	3.474	5,9	-	-	3.474	5,3
Serveis a edificis i de jardineria	3.388	5,8	85	1,3	3.473	5,3
Serveis de menjar i begudes	2.341	4,0	521	8,0	2.862	4,4
Activitats relacionades amb l'ocupació	2.233	3,8	6	0,1	2.239	3,4
Comerç engròs, exc. vehicles motor	1.301	2,2	397	6,1	1.698	2,6
Serveis socials sense allotjament	1.485	2,5	13	0,2	1.498	2,3
Activitats especialitzades construcció	954	1,6	501	7,7	1.455	2,2
Construcció d'immobles	1.015	1,7	258	4,0	1.273	1,9
Transport terrestre i per canonades	907	1,5	303	4,6	1.210	1,8
Indústries de productes alimentaris	1.025	1,7	170	2,6	1.195	1,8
Altres activitats de serveis personals	667	1,1	264	4,0	931	1,4
Serveis socials amb allotjament	866	1,5	4	0,1	870	1,3
Serveis tècnics arquitectura i enginyeria	564	1,0	210	3,2	774	1,2
Activitats associatives	717	1,2	37	0,6	754	1,2
Venda i reparació de vehicles motor	623	1,1	118	1,8	741	1,1
Activitats postals i de correus	661	1,1	9	0,1	670	1,0
Activitats administratives d'oficina	573	1,0	95	1,5	668	1,0

Activitats esportives i d'entreteniment	540	0,9	33	0,5	573	0,9
Activitats de seguretat i investigació	562	1,0	2	0,0	564	0,9
Emmagatzematge i afins al transport	494	0,8	12	0,2	506	0,8

Font: Departament de Treball, 2010

3. ATUR REGISTRAT

Taula 9. Atur registrat. Girona, desembre 2008-2010.

	Aturats/des	Var. Anual	
		Absoluta	Relativa
Desembre 2008	4.923	-	-
Desembre 2009	6.386	1.463	29,7
Desembre 2010	6.630	244	3,8

Font: Departament de Treball, 2009-2010

Taula 10. Atur registrat, desglossament per variables d'interès. Girona, desembre 2010.

Variable	V. absolut	%
Homes	3.583	54,0
Dones	3.047	46,0
Menys de 20 anys	114	1,7
De 20 a 24 anys	542	8,2
De 25 a 29 anys	971	14,6
De 30 a 44 anys	2.925	44,1
45 anys i més	2.078	31,3
Espanyola	4.677	70,5
No espanyola	1.953	29,5
Sense estudis	117	1,8
Primaris incomplets	637	9,6
Educació general	4.657	70,2
Formació professional	641	9,7
Estudis superiors	578	8,7
Construcció	130	2,0
Indústria	713	10,8
Construcció	1.225	18,5
Serveis	4.173	62,9
Sense ocupació anterior	389	5,9

Font: Departament de Treball, 2010

4. CONTRACTACIO

Taula 11. Contractació. Girona, anys 2009 i 2010.

	Contractes	Var. Anual	
		Absoluta	Relativa
Any 2009	35.630	-	-

Any 2010	37.122	1.492	4,2
----------	--------	-------	-----

Font: Departament de Treball, 2010

Taula 12. Contractació anual, desglossament per variables d'interès. Girona, any 2010.

Variable	V. Absolut	%
Indefinit	4.440	12,0
Temporal	32.682	88,0
Homes	15.436	41,6
Dones	21.686	58,4
<20	2.109	5,7
>=20 a <25	7.042	19,0
>=25 a <30	7.389	19,9
>=30 a <45	14.390	38,8
>=45	6.192	16,7
Agricultura	87	0,2
Indústria	1.740	4,7
Construcció	2.644	7,1
Serveis	32.651	88,0
Sense estudis	1.585	4,3
Primaris incomplets	1.534	4,1
Educació general	24.801	66,8
Formació professional	3.322	8,9
Estudis universitaris	5.880	15,8
1 mes o menys	11.385	30,7
Més d'1 a 3	4.162	11,2
Més de 3 a 6	3.670	9,9
Més de 6 a 12	1.000	2,7
Més de 12 a 18	39	0,1
Més de 18 a 24	34	0,1
Més de 24	217	0,6
Indeterminada	12.175	32,8
Sense especificar	4.440	12,0

Font: Departament de Treball, 2010

5. ÍNDEX DE PREUS AL CONSUM

Taula 13. Evolució de l'IPC. Província de Girona, 2010.

Mesos	Índex	Intermensual	Interanual
Gener	107,4	-0,8	1,5
Febrer	107,4	0	1,4
Març	108,0	0,6	2,0
Abril	109,2	1,1	2,1
Maig	109,5	0,3	2,3
Juny	109,7	0,1	2,0
Juliol	109,4	-0,2	2,5
Agost	109,7	0,3	2,3

Setembre	109,9	0,1	2,8
Octubre	110,8	0,9	2,9
Novembre	111,2	0,3	2,7
Desembre	112,1	0,8	3,5

Font: Institut Nacional d'Estadística, 2009/2010

2. ORGANITZACIÓ

2.1. Estructura organitzativa bàsica Ajuntament de Girona :

Atès el decret d'alcaldia de 25 de juny de 2007 pel qual l'alcaldesa, i en virtut de les facultats atorgades per la Llei 7/1985, de 2 d'abril, Reguladora de Bases i de Règim Local i el Decret Legislatiu 2/2008, de 28 d'abril, pel que s'aprova el Text Refós de la Llei Municipal i de Règim Local de Catalunya, delega part de les atribucions que la Llei li atorga en les àrees de gestió següents, l'estructura organitzativa de l'ajuntament de Girona és la següent :

– **Àrees de gestió :**

- a. Alcaldia : inclou els serveis de :
 - Presidència
 - Mobilitat, Coordinació Territorial i Seguretat
 - Servei de Gestió Documental, Arxius i Publicacions
- b. Administració i Règim Interior : inclou els serveis de :
 - Secretaria
 - Patrimoni
 - Contractació
 - Sistemes i Tecnologies de la Informació
 - Personal – recursos humans
 - Representació treballadors
- c. Relacions Ciutadanes i Joventut : inclou els serveis de :
 - Relacions Ciutadanes
 - Coordinació de regidors de barri
 - Taules Territorials
 - Noves institucions per a la participació
 - Informació i atenció a la ciutadania
 - Oficina d'informació i atenció ciutadana
 - Oficina Municipal d'atenció al consumidor
 - Coordinació d'iniciatives de voluntariat
 - Joventut
- d. Àrea d'hisenda : inclou els serveis següents :
 - Serveis d'intervenció
 - Tresoreria Municipal
 - Gestió pressupostària
 - Gestió tributària
 - Serveis d'inspecció
 - Recaptació
- e. Àrea de desenvolupament local i promoció: inclou els serveis següents :
 - Promoció i desenvolupament local
 - Oficina de Turisme
 - Punt de benvinguda
 - DIE
 - Escola Taller
 - Mercat Municipal
 - Mercagirona
- f. Àrea d'urbanisme. Inclou els serveis següents :
 - Serveis d'urbanisme : planejament

- Barri Vell
- Llicències obres
- UMAT
- g. Àrea de Medi Ambient i Sostenibilitat : inclou els serveis següents :
 - Serveis Mediambientals
 - Llicències d'activitat
 - Salubritat pública
 - Sostenibilitat i Agenda 21
 - Residus
 - Gestió depuradora
 - Gestió incineradora
 - Manteniment jardins públics
- h. Àrea de Cultura i Educació : inclou els serveis següents :
 - Teatre i espectacles
 - Biblioteques
 - Museus
 - Centre Cultural La Mercè
 - Centre Bonastruc ça Porta
 - Servei Municipal d'Esports
 - Educació
- i. Polítiques socials i Cooperació : inclou els serveis següents :
 - Atenció Primària
 - Centre d'Acolliment i Serveis Socials
 - Promoció de la Salut
 - Centres Cívics
 - Cooperació al desenvolupament

– **Les Comissions Informatives** creades com a òrgans complementaris de l'organització municipal són les següents, amb les competències que es detallen :

- a. Comissió Informativa de Presidència
 - Oficina de la Defensora del Ciutadà
 - Relacions Institucionals
 - Gabinet d'Estudis Socials i Europeus
 - Gabinet d'Imatge i disseny
 - Servei de Gestió Documental, arxiu i publicacions
- b. Comissió Informativa de Mobilitat, Coordinació Territorial i Seguretat
 - Planificació i gestió de la Mobilitat
 - Transport Públic
 - Gestió de la Via Pública
 - Brigades Municipals de manteniment i obres
 - Pacte per a la mobilitat
 - Pla d'accessibilitat
 - Gestió de la UMAT
 - Seguretat
 - Consell de Trànsit
- c. Comissió Informativa de Participació i Relacions Ciutadanes
 - Relacions ciutadanes
 - Coordinació de regidors de barri
 - Taules territorials
 - Noves institucions per a la participació
 - Informació i atenció ciutadana
 - Política lingüística

- d.
 - Joventut
 - Comissió Informativa d'Administració i Règim Interior
 - Secretaria General
 - Servei jurídic
 - Contractació administrativa
 - Patrimoni i inventari municipal
 - Recursos humans
 - Serveis de Sistemes i Tecnologies de la Informació
 - Projectes de desenvolupament de la qualitat pel que fa als procediments administratius. Cartes de serveis
 - Formació contínua
 - Serveis generals
 - Servei de Prevenció de Riscos Laborals
 - Estadística i serveis estatals
- e.
 - Comissió Informativa d'Hisenda
 - Gestió pressupostària.
 - Comptabilitat pressupostària i financera.
 - Control de l'execució pressupostària.
 - Gestió financera i Tresoreria
 - Gestió tributària.
 - Recaptació.
 - Inspecció de tributs.
 - Assessorament jurídic i procediments judicials en matèria econòmica.
 - Control d'entitats dependents de l'Ajuntament.
- f.
 - Comissió informativa desenvolupament local i promoció de la ciutat
 - Desenvolupament local i promoció de la ciutat
 - Foment de l'activitat econòmica, l'ocupació i la iniciativa empresarial
 - Promoció de la implantació de les noves tecnologies
 - Indústria, comerç i consum
 - Fires i mercats
 - Activitats fira i congressual
 - Promoció turística: desplegament del pla de desenvolupament turístic, relació amb organitzacions sectorials, campanyes d'atracció.
- g.
 - Consell Econòmic i Social
 - Activitats de dinamització del territori: Fires de Girona. Festes majors de barris. Activitats de promoció de mercats i comerç de proximitat.
 - Comissió Informativa d'Urbanisme
 - Oficina del Pla general municipal
 - Projectes d'infraestructura i equipament
 - Direcció, coordinació, control, seguiment i recepció d'obres
 - Habitatge
 - Planejament, gestió, inspecció i disciplina urbanística
 - Pla especial de protecció del patrimoni
 - Projectes de sanejament i del cicle integral de l'aigua
 - Pla de renovació de l'enllumenat públic
 - Oficina del Barri Vell i de rehabilitació integrada
 - Medi natural : gestió, tractament i actuacions de planejament dels espais en sòl no urbanitzable. Pla de manteniment i gestió de la Devesa.
- h.
 - Comissió Informativa de Medi Ambient i Sostenibilitat
 - Estructura hidràulica de la ciutat
 - Control de la qualitat sonora i contaminació atmosfèrica del medi urbà
 - Activitats classificades

- Serveis Funeraris i cementiris
 - Brigades de DDD
 - Brigades municipals de parcs i jardins i empreses de manteniment
 - Gestió del Pla Integral de Residus i Serveis de Neteja
 - Agenda Local 21
 - Consell de Sostenibilitat
 - Gestió energètica: programa de foment de les energies renovables. Agència local d'energia.
- i. Comissió informativa de cultura i educació
- Servei municipal de biblioteques
 - Gestió de les programacions i activitats culturals
 - Suport a la recerca, formació i creació en els àmbits de les arts i la cultura
 - Gestió dels recursos i equipaments culturals de la ciutat.
 - Museus. Patrimoni artístic, històric i arqueològic
 - Pla especial de protecció del patrimoni
 - Consell de les arts i de la cultura.
 - Esports: promoció i foment de l'esport. Programa d'activitats. Projectes i esdeveniments esportius. Gestió d'instal·lacions esportives.
 - Educació: Girona, ciutat educadora. Escoles Bressol. Suport a l'educació primària, secundària, especial, professional i superior. Oficina Municipal d'escolarització. Consell Escolar Municipal - Consell Municipal d'educació. Organisme Autònom d'educació Musical. Recursos educatius. Activitats extraescolars i gestió de les escoles. Participació en els consells escolars de centre. Edificis i equipaments escolars.
- j. Comissió Informativa de Polítiques Socials i Cooperació
- Xarxa de centres cívics i equipaments socials
 - Gestió i mediació en l'habitatge social: Oficina Municipal d'Habitatge
 - Equips bàsics d'atenció social primària. Atenció individual, familiar i comunitària
 - Plans comunitaris
 - Benestar de la família, la infància, l'adolescència i la tercera edat
 - Programes i serveis d'atenció a al gent gran i a la dependència
 - Serveis d'atenció especialitzada a infants i adolescents en risc social
 - Programes i serveis d'igualtat de gènere. Pla Transversal de Gènere. Equip d'Intervenció a les víctimes de la violència de gènere
 - Programes i serveis per a la inclusió social. Consorci "La Sopa"
 - Salut: programes i serveis. Equip municipal de promoció de la salut. Centre Jove de Salut Integral. Plans contra les addiccions. Ciutat Saludable.
 - Consell Municipal de la Gent Gran
 - Consell de Cohesió Social
 - Comissió Ciutat i Igualtat
 - Cooperació: campanyes de sensibilització ciutadanes. Agermanaments solidaris. Projectes propis. Suport a les organitzacions no governamentals locals. Convocatòria de projectes de cooperació. Ajudes d'emergència. Consell Municipal de Cooperació.
- **Òrgans de coordinació :**
- Junta de Portaveus
 - Consell de Presidència
 - Coordinació entre àrees
 - Junta Local de Seguretat
 - Relacions Institucionals

– **Altres òrgans complementaris :**

- Consell Escolar Municipal – Consell Municipal d'Educació de Girona
- Consell Municipal de la Gent Gran
- Consell Municipal de Trànsit
-
- Consell Municipal de Solidaritat i Cooperació
- Consell Econòmic i Social de Girona
- Consell Director Convenis Ajuntaments Girona, Salt i Sarrià de Ter
- Comissió de Seguiment per a l'ús de la llengua catalana
- Consell Municipal de Sostenibilitat

2.2. Personal al servei de l'ajuntament

Exercici 2010

A. NÚMERO D'EMPLEATS MIG DE L'ANY 2010

Funcionaris	224
Laborals	1077
Total	1301

B. Número d'empleats a 31/12/2010, comparativa respecte 31/12/2009:

	2009			2010		
	Dones	Homes	Total	Dones	Homes	Total
Cap de secció	10	25	35	10	17	27
Cap de servei	9	11	20	8	9	17
Personal administratiu	255	94	349	262	72	334
Personal comeses especials	13	6	19	25	9	34
Personal de gestió	160	86	246	147	113	260
Personal d'oficis	99	318	417	127	305	432
Personal policia municipal	21	106	127	23	108	131
Personal subaltern	21	44	65	25	41	66
Total general	588	690	1278	627	674	1301

a) Règim: Funcionaris

	2009			2010		
	Dones	Homes	Total	Dones	Homes	Total
Cap de secció	3	7	10	2	4	6
Cap de servei	6	8	14	5	5	10
Personal administratiu	33	12	45	17	2	19
Personal de gestió	7	6	13	25	16	41
Personal d'oficis	1	11	12	1	14	15
Personal policia municipal	21	106	127	23	108	131

Personal subaltern	0	2	2	0	2	2
Total general	71	152	223	73	151	224

b) Règim: Laborals

	2009			2010		
	Dones	Homes	Total	Dones	Homes	Total
Cap de secció	7	18	25	8	13	21
Cap de servei	3	3	6	3	4	7
Personal administratiu	222	82	304	222	34	256
Personal comeses especials	13	6	19	25	9	34
Personal de gestió	153	80	233	145	108	253
Personal d'oficis	98	307	405	126	316	442
Personal subaltern	21	42	63	25	39	64
Total general	517	538	1055	554	523	1077

C. Classificació per edats:

GRUP						
Sexe	A/A1	B/A2	C/C1	D/C2	E/AP	Promig
Dona	45	37	41	39	42	41
Home	46	43	46	44	46	45
Promig	46	40	44	42	44	43

D. Classificació per grups:

GRUP	Classif per categories	Dones			Homes			Total general
		No plantilla	Plantilla	Total	No plantilla	Plantilla	Total	
A/A1	Cap de secció	0	10	10	0	11	11	21
	Cap de servei	0	8	8	0	9	9	17
	Personal de gestió	18	23	41	16	23	39	80
	Personal policia municipal	0	0	0	0	1	1	1
A/A1 Total		18	41	59	16	44	60	119
B/A2	Cap de secció	0	0	0	0	6	6	6
	Personal de gestió	47	57	104	30	40	70	174
	Personal d'oficis	21	31	52	0	0	0	52
	Personal policia municipal	0	0	0	0	1	1	1
B/A2 Total		68	88	156	30	47	77	233
C/C1	Personal administratiu	8	95	103	2	31	33	136
	Personal de gestió	0	2	2	0	4	4	6
	Personal d'oficis	23	30	53	10	19	29	82
	Personal policia municipal	1	0	1	0	8	8	9
C/C1 Total		32	127	159	12	62	74	233
D/C2	Personal administratiu	99	60	159	22	15	37	196
	Personal comeses especials	5	20	25	3	6	9	34
	Personal d'oficis	8	2	10	43	107	150	160
	Personal policia municipal	0	22	22	0	98	98	120
	Personal subaltern	1	4	5	7	15	22	27
D/C2 Total		113	108	221	75	241	316	537
E/AP	Personal d'oficis	12	0	12	86	42	128	140
	Personal subaltern	8	12	20	3	16	19	39
E/AP Total		20	12	32	89	58	147	179

Total general	251	376	627	222	452	674	1301
----------------------	------------	------------	------------	------------	------------	------------	-------------

E. Jubilacions exercici 2010:

	HOMES	DONES
Definitives	9	1
Voluntàries	0	1
Parcials	2	1
	11	3

F. Moviments Seguretat Social exercici 2010:

	ALTES	BAIXES	VARIACIONS	TOTAL
Ajuntament de Girona	642	437	644	1723
Patronat Call de Girona	4	4	14	22
Fundació Auditori	3	4	5	12
Fundació Museu Cinema	2	3	2	7
Organisme Aut. Educació Musical	35	35	61	131
Fundació Privada Rafael Masó	0	0	0	0
Centre d'Acolliment i S. Socials	55	59	92	206
Total	741	542	818	2101

2.3. Descentralització de serveis :

Entitats dependents

- Organismes autònoms :
 - a. Patronat Call de Girona
 - b. Organisme Autònom d'Educació Musical
- Societats :
 - a. Trargisa
 - b. Iniciatives i Projectes Municipals SA
 - c. Transports Municipals del Gironès
 - d. TMG – Grues Municipals
 - e. Cementiri de Girona SA

Entitats públiques en les que l'Ajuntament de Girona participa :

- Mancomunitat Intermunicipal del Gironès
- Mancomunitat Urbanística Girona – Vilablereix – Salt
- Patronat Català Pro-europa
- Societats :

- a. Municipal de Serveis SA
- b. Aigües de Girona, Salt i Sarrià de Ter SA
- c. Vivendes de Girona SA
- Consorcis
 - a. Normalització lingüística de Catalunya
 - b. Ruta del carrilet / via del tren de Sant Feliu de Guixols
 - c. Localred
 - d. Les Gavarres
 - e. Alba – Ter
 - f. Consorci del Transport Públic de l'àrea de Girona
 - g. Consorci Fundació Centre d'Acolliment i Serveis Socials
 - h. Consorci Transversal, Xarxa d'Activitats Culturals
- Patronats i Fundacions
 - a. Fundació Privada “Girona, Universitat i Futur”
 - b. Fundació Privada “Prudenci Bertrana”
 - c. Fundació Privada “Institut – Escola de Formació Ocupacional de la Construcció de Catalunya”
 - d. Fundació Privada “Carles Pi i Sunyer, d'Estudis Locals i Autonòmics”
 - e. Fundació Privada “Joan Bruguera”
 - f. Patronat de la Casa de Cultura Bisbe Lorenzana
 - g. Fons Català de Cooperació al Desenvolupament
 - h. Fundació Fira de Girona
 - i. Fundació privada Museu del Cinema Col·lecció Tomàs Mallol
 - j. Fundació privada Escola – Empresa del Gironès
 - k. Fundació Auditori – Palau de Congressos
 - l. Fundació Rafael Masó
 - m. Fundación Kaleidos
- Òrgans complementaris :
 - a. Consell Escolar Municipal – Consell Municipal d'Educació de Girona
 - b. Consell Municipal de la Gent Gran
 - c. Consell Municipal de Trànsit
 - d. Consell Municipal de Solidaritat i Cooperació
 - e. Consell Econòmic i Social de Girona
 - f. Consell Director Convenis Ajuntaments Girona, Salt i Sarrià de Ter
 - g. Comissió de Seguiment per a l'ús de la llengua catalana
 - h. Consell Municipal de Sostenibilitat
 - i. Consell d'Iniciatives Locals per al Medi Ambient (CILMA)
 - j. Red Española de Ciudades por el Clima
 - k. Consell Català del Moviment Europeu
 - l. Associació Internacional de Ciutats Educadores
 - m. Eurotowns, Xarxa de Ciutats Petites i Mitjanes Europees

3. SERVEIS PÚBLICS EN GESTIÓ INDIRECTA

Els serveis públics prestats en gestió indirecta són els prestats en alguna d'aquestes fórmules (art. 188 Reglament Obres i Serveis de les Entitats Locals)

- Concessió
- Gestió interessada
- Concert
- Arrendament

- Societat mercantil o cooperativa amb capital mixta

En tot cas, i indiferentment de la fórmula escollida per a la prestació del servei, l'ajuntament manté la titularitat i les potestats de direcció i control del servei (art 229 Reglament Obres i Serveis de les Entitats Locals), per tal de preservar el seu bon funcionament.

Com a variables a considerar respecte aquest sistema de prestació de serveis durant l'exercici 2010 presentem les següents :

- han sofert modificacions els contractes de concessió referents a dos aparcaments (Santa Caterina i Pallol)
- s'ha ampliat el servei de transport públic en bicicleta

El servei de recollida d'escombraries i neteja viària amb l'empresa de capital mixt MUSERSA es troba en pròrroga i a la data d'elaboració d'aquesta memòria en fase de licitació del nou concurs per a la seva prestació.

a. Servei Municipal d'abastament i distribució d'aigua potable

Des del primer de gener de 1993 la forma de gestió d'aquest servei s'instrumenta via creació d'una societat mercantil d'economia mixta, amb participació pública dels ajuntaments de Girona (14 %), Salt (4 %) i Sarrià (2 %) i participació privada representada per l'empresa Girona SA (80 %). La societat s'anomena "Aigües de Girona, Salt i Sarrià de Ter SA".

Aquesta fórmula de gestió s'adoptà al acabar la concessió del servei de la qual havia estat titular durant 16 anys l'empresa Girona SA a 30 de maig de 1992. El període inicial de durada era per 12 anys, però en l'exercici 1998 s'arribà a un acord amb els Ajuntaments de Girona, Salt i Sarrià de Ter per allargar la concessió en 8 anys més. En el període 1998 a 2012 s'hauran de realitzar noves inversions per import de 6.691.536 €, essent el soci privat el responsable de la gestió pel finançament de l'esmentada inversió.

Expirat el termini de vigència de la societat revertiran als ajuntaments de Girona, Salt i Sarrià de Ter el seu actiu i passiu, així com totes les instal·lacions, béns i materials integrant del servei, en condicions normals d'ús. Prèviament Girona SA haurà reintegrat el fons de reversió previst en el conveni de constitució de la societat.

L'objecte de la societat es configura doncs com la prestació d'aquells serveis de competència municipal relacionats amb l'abastament i distribució d'aigua en la seva accepció més amplia, i comprèn les activitats que es detallen a l'art 2n dels seus estatuts :

- Prestació del servei d'abastament i distribució d'aigua potable comprensiu de la captació, elevació, tractament i subministrament d'aigua potable en l'àmbit del sistema d'abastament de Girona.
- Planificació de la xarxa de conducció d'aigua potable
- Realització de les obres necessàries per a l'ampliació, manteniment, reposició i les pròpies de servei
- Gestió de cobrament pròpia de l'activitat sense perjudici de la recaptació de tributs que li pugui encomanar el titular del servei en ús de les seves facultats
- Fomentar les activitats relacionades amb el medi ambient i l'aprofitament dels recursos naturals i col·laborar directament amb les campanyes de conscienciació ciutadana.

Les instal·lacions i medis materials necessaris per a la prestació del servei i que constitueixen l'abastament són propietat dels tres ajuntaments i es posen a disposició de l'empresa mixta, en règim de simple utilització, per gestionar el servei amb l'obligació de procedir al seu manteniment i millora, amb reserva de titularitat per part dels tres ajuntaments. L'empresa malgrat no tenir-les comptabilitzades entre els seus actius, tindrà l'obligació de mantenir al dia l'inventari valorat de les instal·lacions del servei.

Al finalitzar el contracte l'empresa mixta vindrà obligada a revertir als titulars del servei la totalitat dels seus actius. També revertiran els passius que pugui tenir al finalitzar la concessió. El soci privat

recuperarà exclusivament el capital aportat i en base al fons de reversió constituït a l'efecte.

b. Servei Municipal per a la gestió dels serveis funeraris del nou cementiri de Girona

En data 20 de novembre de 2002 es constituí la societat Cementiri de Girona SA, per un període de 50 anys i per la prestació d'aquells serveis de competència municipal relacionats amb la gestió de la construcció del nou cementiri de Girona i qualsevol altra activitat relacionada directament o indirectament amb els serveis mortuoris i la pompa funerària.

L'activitat de la societat es va iniciar durant el quart trimestre de 1993 coincidint amb l'inici de construcció del nou cementiri de Girona, i a partir de 1995 es va iniciar la gestió dels serveis funeraris.

Al finalitzar el termini de la concessió, 28 de novembre de 2042, revertirà a l'Ajuntament de Girona l'actiu i passiu en condicions normals d'ús, totes les instal·lacions, béns i material del servei. El capital social aportat pel soci privat revertirà als mateixos via dotació anual al fons de reversió constituït per al societat.

El capital social, 1.202.024,00 €, totalment subscrit i desemborsat, un 51 % pertany a l'Ajuntament de Girona i un 30 % a la Caixa d'Estalvis de Girona i la resta a accionistes privats.

c. Servei públic de transport urbà de viatgers.

En data 24 de desembre de 1988 es va constituir Transports Municipals del Gironès SA empresa mixta amb participació municipal i la Hispano Hilariense SA. L'activitat de l'esmentada societat consisteix en l'explotació del servei de transport urbà de viatgers, d'acord amb la concessió de l'Ajuntament de Girona, concretament per acord de Ple es va aprovar l'adjudicació de les concessions de les línies de transport urbà V-2724, GE-5, V-2583 i GE-53.

La participació de l'Ajuntament sobre el capital social de la societat Transports Municipals del Gironès SA suposa un 99.67 % i el termini de vigència de la concessió es a 30 anys igual que el termini de vigència de la societat.

A l'acabament d'aquest termini Transports Municipals del Gironès SA lliurarà a l'Ajuntament de Girona els corresponents actius en les condicions d'ús que resultin d'un manteniment correcte durant la vigència de la concessió.

d. Servei d'ordenació de disciplina vial.

En data 21 de desembre de 1999 es va constituir la societat TMG Grues Municipals SAU, societat que prové de separar del patrimoni social de la societat Transports Municipals del Gironès SA la branca d'activitat autònoma d'explotació del servei de retirada i immobilització i custòdia i trasllat i tractament i gestió dels vehicles.

Concretament l'activitat realitzada d'acord a la concessió atorgada per l'Ajuntament de Girona i dintre del seu terme municipal consisteix en donar suport en l'ordenació de la disciplina vial, mitjançant unitats mòbils d'arrossegament de vehicles i sistemes mecànics d'immobilització. Realitzarà també custòdia dels vehicles retirats de la via pública i realitzar o intervenir en el seu desballestament previ mandat o encàrrec de l'Ajuntament, així com el transport col·lectiu de vehicles adaptats.

El capital de la societat, 87.320,00 € està totalment subscrit i desemborsat per Transports Municipals del Gironès SA.

e. Neteja carrers i recollida escombraries.

La prestació del servei de recollida de residus i neteja pública viària a Girona es realitza a través d'una forma de gestió indirecta, mitjançant una empresa d'economia mixta, anomenada Municipal de Serveis SA. L'empresa es constituí en data 29 de gener de 1988, de la qual l'Ajuntament de Girona ostenta el 20 % del seu capital social i l'empresa FCC Medio Ambiente SA el 80% restant. El conveni o document contractual per a la prestació del servei entre l'Ajuntament i l'empresa te data 10 de febrer de 1988. Una primera reestructuració del servei aprovada pel Ple de la Corporació en data 27 de juliol de 1994 establí una pròrroga del contracte fins juliol de l'exercici 2002, i aquest termini ha sofert una segona pròrroga per acord de 20 de desembre de 1999 que estableix com a termini de venciment el 30 de juny de l'exercici 2010.

Actualment i per acord del plenari municipal s'ha aprovat una pròrroga forçosa d'aquesta fórmula de

servei fins 28 de febrer de 2011 i en tot cas fins a l'adjudicació del nou contracte, atesos els treballs de preparació del nou contracte de serveis.

En data 14 de desembre de 2010 el mateix plenari acorda iniciar l'expedient de contractació administrativa que ha de regir la selecció d'un soci privat, per la constitució d'una societat d'economia mixta, destinada a la gestió indirecta del servei de recollida de residus i neteja pública viària de Girona, i en data 20 de gener de 2011 per decret de l'alcaldia es convoca la licitació de selecció del soci privat, per la constitució d'una societat d'economia mixta, destinada a la gestió indirecta del servei de recollida de residus i neteja pública viària de Girona, mitjançant procediment obert i amb assenyalament de varis criteris de valoració de les ofertes, d'acord amb els articles 122, 134, 141 i següents de la Llei 30/2007, de 30 d'octubre, de contractes del sector públic, (en endavant LCSP) , procedint a la seva publicació en el BOP i al Perfil del Contractant, amb caràcter urgent, de conformitat amb l'article 126.1 i 4 de la LCSP.

f. Tractament de residus i aigües residuals del Sistema de Girona SA

La prestació dels serveis relacionats amb l'eliminació dels residus municipals i assimilables així com el de la prestació dels serveis relacionats amb el sanejament i el cycle integral de l'aigua l'Ajuntament els gestiona mitjançant l'empresa Tractament de Residus d'Aigües Residuals del Sistema de Girona SA, en anagrama TRARGISA.

Aquesta societat està participada per l'Ajuntament de Girona (73 %), l'Ajuntament de Salt (23 %) i l'Ajuntament de Sarrià de Ter (4 %).

Te una durada indefinida, tal com estableix l'art 1r dels estatuts Socials.

La societat distingeix dues grans àrees de gestió, i fins l'exercici 2003 havien estat gestionades per societats diferents (Irsusa i Dargisa) fins arribar a una fusió entre elles mitjançant la l'absorció de Dargisa per part d'Irsusa.

- Àrea de residus : compren els serveis de :

- Servei incineració
- Transferència dels residus que excedeixen a la capacitat de la planta als abocadors autoritzats
- Gestió dels residus recollits selectivament per part de l'empresa Fomento de Construcciones y Contratas SA, qui te adjudicat el servei de recollida d'envasos lleugers, vidre i cartró

- Àrea de sanejament : comprèn els serveis de :

- Explotació de la planta depuradora
- Actuacions referents a la xarxa de col·lectors en alta del Sistema de Sanejament de Girona
- Inspecció i control d'abocaments de les indústries incloses dins l'àmbit del sistema

g. Serveis relacionats amb el sanejament

La Junta General Extraordinària i Universal de la Societat Aigües de Girona, Salt i Sarrià SA va aprovar la modificació puntual dels articles 2n i 6è dels seus estatuts per ampliació de l'objecte social a la prestació dels serveis de competència municipal relacionats amb el sanejament (clavegueram) i el cycle integral de l'aigua.

L'ampliació esmentada de la societat participada per l'Ajuntament contempla els serveis de :

- Manteniment i millora de la xarxa de clavegueram
- Planificació de la xarxa de clavegueram, en coordinació amb el sistema general de sanejament en alta
- Realització de les obres necessàries per a l'ampliació, manteniment, reposició i pròpies del servei corresponents a la xarxa i instal·lacions, inclòs les connexions a les mateixes i les relacions amb els usuaris
- La gestió del cobrament pròpia de l'activitat

La contraprestació a favor de la societat es configura en forma de cànon aprovat anualment per l'Ajuntament en funció de l'informe d'activitats presentat per la societat.

h. Servei aparcaments

Via concessió administrativa l'Ajuntament de Girona ha regulat la prestació dels serveis d'aparcament

dins del terme municipal. Les concessions atorgades fins a la data són les següents :

1. Pàrking plaça General Marvà / Beates

Situació: Plaça General Marvà, carrer Beates i carrer Banyoles (Prop Muralla))

Concessionari: Projectes i Disseny SL. (B08838039)

Objecte i finalitat: Construcció del aparcament per a vehicles a la Pl. General Marvà/Beates, i la següent gestió i explotació de l'aparcament en règim de concessió administrativa per compte i risc del concessionari.

Aprovació del Plec de Condicions de la construcció i l'explotació del pàrking pel Ple de la Corporació en sessió extraordinària celebrada el dia **1 de desembre de 1994**.

Adjudicació, per acord plenari adoptat en sessió extraordinària el **20 de febrer de 1995** de la construcció i explotació de l'aparcament soterrani de Pl. General Marvà/Beates a la societat Projectes i Disseny SL.

Termini de la concessió del pàrking d'un màxim de 49 anys a partir de la data d'adjudicació definitiva del concurs. (Art. 3 del plec de condicions)
20 de febrer de 1995 a 19 de febrer de 2044, segons clàusula segona Títol concessional: 31 de juliol de 1996.

Cànon de la concessió consisteix l'execució de les obres i urbanització, conforme el que estableix el Plec de condicions tècniques.

Drets del Concessionari:

Explotar l'obra pública pel seu compte i risc, durant el termini establert.

Drets de l'Ajuntament:

- Entrar en possessió de totes les instal·lacions al termini de la concessió.
- Rescatar la concessió per raó d'interès públic.
- A inspeccionar el funcionament del servei.
- A informar sobre les tarifes pròpies de l'aparcament soterrani i les seves futures revisions a efectes de la seva aprovació per part de l'organisme competent.
- Aprovar definitivament el present Plec de Condicions.

2. Pàrking plaça Berenguer Carnicer / Vicens Vives

Situació: Jutjats.

Objecte i finalitat: Construcció del aparcament per a vehicles a la Pl. Berenguer Carnicer, i la següent gestió i explotació de l'aparcament en règim de concessió administrativa per compte i risc del concessionari.

Concessionari: L'Ajuntament de Girona realitza acta d'obertura de pliques el 4 de juliol de 1989, i les dues pliques admeses varen ser de l'entitat Pàrking Plaça de la Constitució SA, i l'entitat Urbanizaciones y Transportes SA (Urbas).

S'adjudica per acord plenari adoptat en sessió de **11 de juliol de 1989 a Urbas** ja que presenta una millora respecte a les condicions bàsiques sol·licitades per l'Ajuntament, entre altres:

- Termini de la concessió Urbas estableix un termini de 40 anys.

- Major nombre de places de pàrkings.
- Termini de execució de les obres en 14 mesos.
- Col·locació a la plaça d'una escultura de Gabriel valorada en 4.000.000 pts. (24.040,49€).

En data 28 de gener de 1992 demanen el traspàs de la titularitat de la concessió a Inmobiliaria Colonial SA.

El Ple de la Corporació, en sessió ordinària del dia 9 de març de 1993, va autoritzar la cessió de l'explotació del pàrking de la Pl. Berenguer Carnicer a l'entitat Inmobiliaria Colonial SA.

El 28 de juliol de 1994, Inmobiliaria Colonial SA demana el consentiment a l'Ajuntament de la contractació, a partir de l'1 d'octubre, a la companyia Sabagest SA, (Sociedad de Aparcamientos de Barcelona SA) per gestionar l'aparcament.

En data 17 de maig de 1996, Inmobiliaria Colonial SA comunica a l'Ajuntament l'escissió i aportació de l'explotació de l'aparcament a la societat Sociedad Europea de Estacionamientos SA (EURO) i aquesta ampliarà el seu capital social en correspondència al valor de aquesta branca de negoci.

El Ple de la Corporació, en sessió ordinària, del dia 11 de juny de 1996, autoritza la cessió de la concessió a la societat EURO.

Aquesta operació suposa la mera reubicació de les concessions dins el mateix grup de societats i Euro, que en l'actualitat (des de 1999) es troba íntegrament participada per Sociedad de Aparcamientos de Barcelona SA (Saba) i compta amb la solvència econòmica i necessària per a la prestació del servei públic corresponent.

3. Pàrking Plaça Pallol

Situació: Plaça Pallol (Sector c. Sant Josep)

Concessionari: El primer concessionari d'aquest parking fou Implantación y Gestión de Estacionamientos SA. (A82823535), segons acord plenari adoptat en sessió extraordinària el 13 de desembre de 2005 i per a la construcció i explotació de l'aparcament soterrani del carrer Sant Josep.

Aquesta entitat concessionària del contracte va canviar la seva denominació social per "Urazca Estacionamientos SAU", mantenint el seu NIF A82823535.

Per resolució de l'alcaldia de 19 de juny de 2008 va disposar-se l'inici d'expedient d'extinció del contracte de concessió d'obra pública relatiu a la construcció i explotació d'aquest aparcament, adjudicada a l'entitat "Urazca Estacionamientos SAU", societat declarada en situació concursal, segons Providència dictada el 9 de maig de 2008 pel Jutjat Mercantil núm. 2 de Bilbao.

En el tràmit d'audiència concedit per la mateixa resolució, l'entitat "Urazca Estacionamientos SAU" formulà al·legacions segons escrit del dia 4 de juliol de 2008 en virtut de els quals es referia al caràcter voluntari del concurs i en conseqüència perfectament susceptible de continuar amb l'execució del contracte, si bé observava que la paralització en la continuació de les obres de construcció de l'aparcament s'originà en motiu de l'execució de les prospeccions arqueològiques practicades. Sol·licità la suspensió de l'expedient de resolució iniciat i subsidiàriament formulà oposició al mateix, sens perjudici de promoure l'extinció de resolució contractual a través de mutu acord amb l'Ajuntament.

S'aprovà en data 13 d'octubre de 2009 aquest mutu acord, recorregut en posterioritat pel grup municipal de Convergència i Unió, i aprovant el mateix plenari la desestimació de les mateixes en data 15 de desembre de 2009. Suposa per l'ajuntament el pagament com indemnització a l'empresa de 850.910,03 com valoració de l'obra executada fins a la data, indemnització que ha estat suportada per Vivendes de Girona atès que a la vegada al mateix acord estableix la concessió demanial per a la construcció i explotació del pàrking a favor d'aquesta empresa municipal, qui a la data ha adjudicat novament la construcció de l'obra.

Objecte i finalitat: L'objecte el constitueix la dotació de l'aparcament bàsicament pels residents i usuaris del sector. El concessionari haurà de promoure la construcció del aparcament soterrani a la seva explotació s'autoritza per complir aquella finalitat, la cessió dels drets a favor de tercers o en la modalitat de lloguer.

Es preveu com a mínim la construcció de dues plantes i capacitat per 80 vehicles. (art. 2 del plec de

condicions) i en règim de **concessió d'obra pública**.

Termini de la concessió del pàrking soterrani de la Pl. Pallol establert a la primera concessió suposava un màxim de 40 anys a partir de la data d'adjudicació definitiva del concurs. (Art. 3 del plec de condicions) ,13 de desembre de 2005 a 13 de desembre de 2045, segons clàusula segona Títol concessional: 6 d'octubre de 2007.). L'acord d'octubre de 2009 establei que les condicions econòmiques i administratives que han de regir el contracte amb Vivendes de Girona s'establiran després de la conformitat de l'expressada societat municipal.

Cànon de la concessió consisteix la cessió en favor de l'Ajuntament de Girona d'un mínim, de 12 places d'aparcament confrontats a determinar en el procés de redacció en el projecte definitiu per part de l'adjudicatari, conforme el que estableix la clàusula quarta del Plec regulador.

Drets del Concessionari:

Exploitar l'obra pública objecte del contracte de concessió. En aquest sentit el concessionari podrà cedir a favor de tercers les places d'aparcament resultants en la modalitat de cessió a termini, així com per lloguer.

A mantenir l'equilibri econòmic.

A cedir la concessió prèvia autorització de l'Ajuntament.

A hipotecar la concessió prèvia autorització de l'Ajuntament.

Obligacions del concessionari:

Entre altres:

- Executar les obres de construcció de l'aparcament amb estricta subjecció als Plecs de Condicions tècniques i facultatives i projecte elaborat pel adjudicatari, aprovat per l'Ajuntament.
- Formalitzar el contracte.
- Assumir el pagament de les despeses previstes en el Plec.
- Assumir riscos i responsabilitats inherents a l'obra.
- Elaborar Pla de Seguretat i Salut de les obres i sotmetre'l a l'aprovació de l'Ajuntament de Girona.
- A obtenir les llicències d'obres i ambientals.
- Els aparcaments hauran d'adaptar-se a les condicions tècniques a les Ordenances d'Aparcaments.
- Els aparcaments hauran de complir amb la previsió de places adaptades amb l'accessibilitat i de supressió de barreres arquitectòniques.
- La senyalització s'ajustarà al model adoptat per l'Ajuntament.
- Comunicar a l'Administració el descobriment de restes arqueològiques.
- Conservar les instal·lacions.
- Facilitar el control i inspecció dels servei per l'Ajuntament.
- El concessionari és obligat a indemnitzar qualsevol perjudici causat a l'Ajuntament per no complir les obligacions establertes.

Prerrogatives de l'Ajuntament:

- Modificar el contracte per raó d'interès públic.
- Interpretar les clàusules del contracte.
- Exercir les funcions de policia amb l'ús i explotació.
- Restablir l'equilibri econòmic.
- Reversió del pàrking a l'Ajuntament al termini de la concessió.
- Rescatar la concessió abans del seu venciment per causes d'interès públic.
- Llevat si el rescat es motivat per culpa del concessionari, es procedirà el rescabament dels danys o indemnització dels perjudicis en funció a la inversió efectuada i la seva amortització d'acord amb les normes vigents en aquells moments.

- Inspeccionar funcionament del servei.

Per resolució de l'alcaldia de 19 de juny de 2008 va disposar-se l'inici d'expedient d'extinció del contracte de concessió d'obra pública relatiu a la construcció i explotació d'aquest aparcament, adjudicada a l'entitat "Urazca Estacionamientos SAU", societat declarada en situació concursal, segons Providència dictada el 9 de maig de 2008 pel Jutjat Mercantil núm. 2 de Bilbao.

En el tràmit d'audiència concedit per la mateixa resolució, l'entitat "Urazca Estacionamientos SAU" ha formulat al·legacions segons escrit del dia 4 de juliol de 2008 en virtut de els quals es refereix al caràcter voluntari del concurs i en conseqüència perfectament susceptible de continuar amb l'execució del contracte, si bé observa que la paralització en la continuació de les obres de construcció de l'aparcament s'ha originat en motiu de l'execució de les prospeccions arqueològiques practicades. Sol·licita la suspensió de l'expedient de resolució iniciat i subsidiàriament formula oposició al mateix, sens perjudici de promoure l'extinció de resolució contractual a través de mutu acord amb l'Ajuntament.

4. Pàrking Pou Rodó.

Situació: Subsòl de l'espai interior del Pla Especial del Pou Rodó, en el qual s'inclou el subsòl dels núm, 3,5,7,9 i 11 del c. Portal de la Barca.

Concessionari: Rubau-Tarrés SA. (A17018813) .Per acord plenari adoptat en sessió ordinària el dia 9 de setembre de 1997 . Oferta única.

Objecte i finalitat: Construcció d'un aparcament soterrani per a vehicles a l'àmbit del Pla Especial del sector Pou Rodó i subsegüent gestió i explotació de l'aparcament en règim de concessió administrativa per compte i risc del concessionari.

Termini de la concessió del pàrking d'un màxim de 49 anys a partir de la data d'adjudicació definitiva del concurs. (Apartat 3 del article XII de Condicions Especials del plec de clàusules)

Cànon de la concessió consisteix l'execució de les obres de pavimentació i mobiliari urbà de la plaça interior, en la forma determinada en el Plec de condicions tècniques.

Obligacions del concessionari:

Entre altres:

- Executar les obres de construcció de l'aparcament amb estricta subjecció a la documentació presentada.
- Explotar l'aparcament. La senyalització de l'aparcament s'ajustarà al model adoptat per l'Ajuntament i serà a càrrec de l'adjudicatari qualsevol modificació semafòrica.
- Satisfer tots els impostos i taxes.
- Conservar les instal·lacions.
- Complir les Ordenances i Reglaments.
- Indemnitzar a tercers per danys que puguin causar.
- No alienar, cedir o traspasar directament els béns afectes a la concessió durant la seva vigència, ni gravar-los sense prèvia autorització municipal.
- El concessionari és obligat a indemnitzar qualsevol perjudici causat a l'Ajuntament per no complir les obligacions establertes.
- El concessionari assumirà els costos de redacció de l'estudi o avantprojecte del aparcament.

Drets del Concessionari:

Explotar l'obra pública pel seu compte i risc, durant el termini establert.

Drets de l'Ajuntament:

- Entrar en possessió de totes les instal·lacions al termini de la concessió.
- Rescatar la concessió per raó d'interès públic.
- A inspeccionar el funcionament del servei.
- A informar sobre les tarifes pròpies de l'aparcament soterrani i les seves futures revisions a efectes de la seva aprovació per part de l'organisme competent.

5. PARKING STA. CATERINA

Concessionari: Dragados SA i Saba Aparcamientos SA (A08197931) (UTE Sta. Caterina). Actualment Saba Aparcamientos Santa Caterina SL.

La Generalitat de Catalunya ha construït un edifici de serveis dins l'àmbit del Pla General de Sta. Caterina, per a dependències administratives de la Generalitat amb la construcció d'un edifici de nova planta, la rehabilitació de l'Hospital Sta. Caterina existent i un aparcament en el seu subsòl.

Per definir els objectius s'articulà un conveni interadministratiu a atorgar amb la Generalitat de Catalunya per a la construcció i gestió d'un aparcament soterrani, en règim de concessió administrativa, al subsòl dels carrers Joan Maragall, Pompeu Fabra i Plaça Hospital, Gran Via Jaume I i el Passatge d'Emili Blanch i Roig.

Aquest conveni atorgà a l'Ajuntament de Girona, la qualitat d'administració titular de la concessió administrativa per la gestió de l'aparcament i per possibilitar la gestió unificada del mateix s'instrumentà la constitució a favor de l'Ajuntament d'un dret de superfície sobre la finca del subsòl propietat de la Generalitat.

S'aprovà el conveni regulador pel Ple de la Corporació, en sessió ordinària del 6 de juliol de 2004 i en el mateix acord es va adoptar la comenda de gestió a través de la societat "Gestió d'Infraestructures SA" (GISA), per actuacions de caràcter tècnic, definició de les clàusules tècniques i tot inclòs en un únic projecte constructiu per l'execució de les obres de construcció de l'edifici de serveis, de l'aparcament, les pròpies d'urbanització amb la convocatòria i tramitació del corresponent procediment licitatori i la seva ulterior adjudicació, previ estudi econòmic financer, mantenint l'Ajuntament la qualitat d'Administració titular de la concessió administrativa de l'aparcament i garantint la seva presència en tot el procés.

El Govern de la Generalitat, mitjançant l'acord de Govern de 27 de juliol de 2004, aprovà aquest conveni interadministratiu i la constitució d'un dret de superfície a favor de l'Ajuntament de Girona per a la construcció i gestió de l'aparcament soterrat i es formalitzat el 3 de desembre de 2004.

La Junta de Govern Local, en sessió del dia 3 de març de 2005 aprovà l'avantprojecte de construcció de l'aparcament redactat per l'entitat GISA.

Les condicions de l'adjudicació foren les següents :

Termini de la concessió : màxim 40 anys a partir de la data d'adjudicació definitiva.

Cànon anual de 53,45€ o superior que hagi proposat el concessionari amb la seva oferta, per cada plaça d'estacionament que exploti, i serà objecte de revisió de conformitat al IPC de l'any anterior.

Disposicions generals de la concessió.

- Manteniment del equilibri econòmic financer del contracte.
- Reserva de 58 places d'aparcament per a ús institucional de la Generalitat de Catalunya, amb estructures de tarifes de forma separada. Cessió d'ús gratuït d'un espai per a instal·lacions pròpies.
- Despeses a càrrec del concessionari.
- Règim de penalitzacions, s'aplicarà per l'Administració sens perjudici que els fets puguin ésser causa de resolució de contracte. Poden ser incompliments lleus, greus...

- Segrest de la concessió en casos determinats.
- Resolució del contracte. S'extingirà per compliment o resolució.
- En el cas de rescat de la concessió per causes d'interès públic o per l'impossibilitat de l'explotació de l'obra pública, o que es resolgui el contracte per causa imputable a l'Administració, el concessionari rebrà una compensació.
- Reversió de les obres en perfecte estat

Aquestes condicions han estat modificades per acord de ple de 14 de juliol de 2009, per tal de compensar modificacions no previstes i ajustaments del projecte inicial (valorades en 841.430,00 €) que per incidir en l'equilibri econòmic i financer del contracte suposen modificacions del projecte de licitació :

- S'amplia el termini concessional en 2.5 anys
- S'actualitza la tarifa de rotació vigent en el moment de reconèixer a favor del concessionari aquest dret a compensació.

6. Pàrking Vila Perpinyà

Concessionari: TADIFI SL B17089699.

L'Ajuntament de Girona, en sessió ordinària celebrada el dia 3 de febrer de 2004 va aprovar el Plec de condicions per a la construcció i l'explotació del pàrking de la plaça Vila Perpinyà.

La Mesa de Contractació del concurs constituïda el 5 de maig de 2004, a la Sala de Junta de Govern Local, la Presidència dóna compte de les tres ofertes admeses:

- MASVI 2003 Promocions SL
- Tadifi SL
- Rubau Tarrés SA. (no es procedeix a la seva obertura per presentació fora de termini)

S'adjudica a la societat Tadifi SL pel Ple de la Corporació, en sessió ordinària del dia 1 de juny de 2004.

Títol concessional: 26 de gener de 2005.

Termini de la concessió : 24 anys computats des de la data d'adjudicació del concurs, el dia 1 de juny de 2004 fins 1 de juny de 2028. Les altres condicions són les mateixes del Plec de Clàusules.

Cànon concessional : l'execució de la totalitat de les obres d'urbanització amb la dotació de mobiliari urbà i reposició de les instal·lacions i serveis afectats.

Segons acord de ple de 13 d'abril de 2010 pel que s'aprova el conveni entre el Servei Català de la Salut, Ajuntament de Girona i Tadifi SLU, referent a la ubicació d'un edifici modular que acollirà les consultes externes de l'Hospital Doctor Trueta de Girona, s'estableix el rescat parcial i temporal per interès públic de la concessió administrativa, afectant 116 places de les 203 existents i amb una superfície de 2.300m².

El termini del rescat es d'un any i es prorrogarà anualment de forma tàcita fins a un màxim de 10 anys. L'import del rescat a favor de Tadifi SLU es de 134.470,90 € anuals, fins a 1.344.709,00 € pels 10 anys màxims. El Servei Català de la Salut assumirà aquest cost al seu càrrec i el farà efectiu de forma directa a l'empresa.

Obligacions del concessionari:

Entre altres:

- Executar les obres de construcció de l'aparcament i les d'urbanització de la superfície, amb estricta subjecció als Plecs de Condicions tècniques i facultatives i projecte elaborat pel adjudicatari.
- Explotar els serveis d'aparcament amb els elements industrials i personals necessaris per una gestió adient.

- Compliment de totes les obligacions legals.

L'exploració de l'aparcament s'ajustarà:

- . El concessionari podrà destinar els aparcaments a explotació horària, amb períodes mínims de 15 minuts, prestant el servei ininterrompudament durant les 24 hores. S'estableix un preu màxim de 1€/ hora i les franges de 15 minuts seran equivalents a la repercussió del preu hora vigent en cada moment, com a màxim. El concessionari haurà d'establir un preu especial d'horari nocturn, comprès entre les 22 i 8 hores.
- Es valoraran altres modalitats d'abonament que s'ajustin a les necessitats dels diferents usuaris del Centre Hospitalari.
- . Manteniment de l'espai existent entre la rotonda i l'àmbit de l'aparcament.
- . Reserva d'espai per estacionament de bicicletes, amb caràcter gratuït, amb un mínim equivalent al 8% del nombre total de places d'aparcament.
- . A l'execució de les obres d'urbanització de la superfície en la forma que determina el Plec de Condicions comprenen enderroc, enllumenat, senyalització horitzontal i vertical del trànsit rodat i col·locació de semàfors.
- . Els aparcaments hauran d'adaptar-se a les condicions tècniques a les Ordenances d'Aparcaments.
- . Senyalització de l'aparcament ajustat al model adoptat per l'Ajuntament i serà a càrrec de l'adjudicatari qualsevol modificació de serveis del Centre Hospitalari que correspongui.
- . Els aparcaments hauran de complir amb la previsió de places adaptades amb l'accessibilitat i de supressió de barreres arquitectòniques i els itineraris adaptats entre aquestes places i la via pública.
- Satisfer els impostos i taxes.
- Conservar les instal·lacions.
- Indemnitzar a tercers per danys que puguin causar.
- Compliment de les Ordenances i reglaments.
- No alienar, cedir o traspasar directament els béns afectes a la concessió durant la seva vigència, ni gravar-los sense prèvia autorització municipal.
- El concessionari és obligat a indemnitzar qualsevol perjudici causat a l'Ajuntament per no complir les obligacions establertes.

Drets del Concessionari:

- A explotar pel seu compte i risc l'aparcament soterrani objecte del concurs durant el termini establert.

Drets de l'Ajuntament:

- Reversió del pàrking a l'Ajuntament al termini de la concessió.
- Rescatar la concessió abans del seu venciment per causes d'interès públic.
- Llevat si el rescat es motivat per culpa del concessionari, es procedirà el rescabament dels danys o indemnització dels perjudicis en funció a la inversió efectuada i la seva amortització d'acord amb les normes vigents en aquells moments.
- Inspeccionar funcionament del servei.
- A informar sobre les tarifes pròpies de l'aparcament soterrani i les seves futures revisions a efectes de la seva aprovació per part de l'organisme competent.
- Altres procediments administratius...

7. Pàrking Vista Alegre

Concessionari: Primer concurs de contractació i explotació del pàrking soterrani del parc Vista

Alegre aprovat pel Ple de la Corporació en sessió extraordinària del 1 de desembre de 1994, va resultar desert per manca de proponentes. L'Ajuntament de Girona, aprova de nou el Plec de Clàusules de la construcció i l'explotació del pàrking pel Ple de la Corporació en sessió ordinària celebrada el dia 14 d'abril de 1998.

En el acta d'obertura de pliques del 23 de juny de 1998, hi ha una única plica presentada per la societat Guimerà Nou SL per l'explotació de l'aparcament soterrani i s'adjudica a aquesta societat en sessió extraordinària del 7 de juliol de 1998 pel Ple de la Corporació.

Títol concessional : 22 de gener de 1999.

Guimerà Nou SL (B17470881)

Termini de la concessió : màxim 49 anys a partir de la data d'adjudicació definitiva.

Cànon concessional : execució total de l'obra d'urbanització en l'àmbit i la construcció d'un edifici de serveis d'uns 80 m² de superfície edificats segons determinacions contingudes en el Plec de Condicions Tècniques i Facultatives.

Obligacions del concessionari:

Entre altres:

Executar les obres de construcció de l'aparcament i dins dels terminis assenyalats.

Abonar les despeses realitzades per l'Ajuntament com a conseqüència dels estudis previs de localització, característiques tècniques i estudi geològic del terreny.

Explotar els serveis d'aparcament amb els elements industrials i personals necessaris per una gestió adient.

Compliment de totes les obligacions legals.

El concessionari podrà destinar els aparcaments a explotació horària, sistema d'abonaments o cessió per termini, sense que pugui ultrapassar el període concessional

Prèviament a l'entrada es senyalitzarà convenientment i en català, l'estat de l'aparcament a efectes de l'admissió de vehicles.

Complir les condicions de l'explotació, reserva de places, accés sortides....

Senyalització de l'aparcament ajustat al model adoptat per l'Ajuntament i serà a càrrec de l'adjudicatari qualsevol modificació semafòrica i/o de senyalització vertical que en els seu cas, s'hagi d'adoptar.

Execució de les obres d'urbanització de la superfície (mobiliari urbà, enjardinament...) i construcció de l'edifici de serveis definides en el Plec de Condicions Tècniques.

A conservar les instal·lacions.

Satisfer els impostos i taxes que afectin a l'explotació de l'aparcament.

Indemnitzar a tercers per danys que puguin causar.

Compliment de les Ordenances i reglaments.

No alienar, cedir o traspasar directament els béns afectes a la concessió i en tot cas el traspàs dels drets de la concessió, serà tramitat per l'Ajuntament convocant concurs a l'efecte del període que resti fins el seu termini. El nou abonarà el cost actualitzat de la inversió en instal·lacions efectuat.

Indemnitzar qualsevol perjudici causat a l'Ajuntament per no complir les obligacions de la concessió.

Drets del Concessionari:

A explotar pel seu compte i risc l'aparcament soterrani objecte del concurs.

Drets de l'Ajuntament:

Reversió del pàrking a l'Ajuntament al termini de la concessió.

Entrar en possessió de l'edifici de serveis que haurà de quedar ultimada abans de l'acabament de les obres de construcció de l'aparcament soterrani.

Rescatar la concessió abans del seu venciment per causes d'interès públic.

Llevat si el rescat es motivat per culpa del concessionari, es procedirà el rescabament dels danys o indemnització dels perjudicis en funció a la inversió efectuada.

Inspeccionar funcionament del servei.

A informar sobre les tarifes pròpies de l'aparcament soterrani i les seves futures revisions a efectes de la seva aprovació per part de l'organisme competent.

Altres procediments administratius...

8. Pàrking Plaça Catalunya.

Concessionari: Pàrking de Catalunya SA. L'Ajuntament de Girona, per acord plenari adoptat en sessió extraordinària el 19 de juliol de 1985, va disposar la convocatòria de concurs per a la construcció i ulterior explotació en règim de concessió administrativa, l'aparcament soterrani de la Pl. Catalunya i Pl. Del Mercat.

Única proposició presentada per l'entitat Pàrking plaça de Catalunya SA.

Termini : Fins el 15 d'agost de l'any 2038 (49 anys).

Cànon anual : de 200, 400, 600, 800 i 1.200 pts. per cada plaça d'aparcament durant els cinc primers anys, i a partir d'aquesta data serà augmentat el cànon segons les variacions percentuals experimentades pel IPC.

Obligacions del concessionari:

Entre altres:

- Executar les obres de construcció de l'aparcament i dins dels terminis assenyalats en les dues fases.
- Conservar instal·lacions.
- Complir les condicions de l'explotació, reserva de places, accés sortides....
- Servei ininterromput les 24 hores del dia.
- Indemnitzar a tercers per danys que puguin causar.
- No alienar, cedir o traspasar directament els béns afectes a la concessió i en tot cas el traspàs dels drets de la concessió, serà tramitat per l'Ajuntament convocant concurs a l'efecte del període que resti fins el seu termini. El nou abonarà el cost actualitzat de la inversió en instal·lacions efectuat.
- Indemnitzar qualsevol perjudici causat a l'Ajuntament per no complir les obligacions de la concessió.

Drets de l'Ajuntament:

- Reversió del pàrking a l'Ajuntament al termini de la concessió.
- Rescatar la concessió abans del seu venciment per causes d'interès públic.
- Llevat si el rescat es motivat per culpa del concessionari, es procedirà el rescabament dels danys o indemnització dels perjudicis en funció a la inversió efectuada.
- Inspeccionar funcionament del servei.
- A informar sobre les tarifes pròpies de l'aparcament soterrani i les seves futures revisions a efectes de la seva aprovació per part de l'organisme competent.

9. Pàrking Emili Grahit

Concessionari: Aparcament Girona 2003 SL (B17750761)

Aprovació del Plec de condicions jurídiques i econòmiques i administratives de la construcció i l'explotació dels pàrkings pel Ple de la Corporació, en sessió ordinària del dia 4 de març de 2003.

L'Ajuntament de Girona va realitzar l'anunci per a la presentació de proposicions, que va finalitzar el 14 d'abril de 2003. L'acta d'obertura de pliques celebrada el dia 29 d'abril, amb quatre propostes:

Gestiones Bertrana SL, Aparcament de Girona 2003 SL, Estacionamientos y Servicios SA i Aparkaria Girona SA. S'exclou, Estacionamientos y Servicios SA per no contenir documentació de caràcter essencial.

S'adjudica per acord plenari adoptat en sessió de 30 d'abril de 2003 a Aparcament de Girona 2003 SL en règim de concessió administrativa.

Per raons d'interès públic derivades de l'oposició manifestada pels veïns del c. Creu, ha obligat a modificar la ubicació del pàrking al subsòl de la vorera esquerra del carrer Emili Grahit.

Aprovació pel Ple de la Corporació, en sessió ordinària del dia 1 d'abril de 2004, la proposta del canvi d'ubicació, mantenint inalterablement les condicions del Plec regulador del dia 30 d'abril de 2003. (La empresa concessionària, expressa la seva conformitat en compareixença del 23 de març de 2004 en promoure es seu trasllat per situar-lo al subsòl de la vorera del c. Emili Grahit resultant inalterables el conjunt de condicions contingudes en els Plecs reguladors, així com les millores formulades per la concessionària en el tràmit de concurs.)

Compensar l'entitat concessionària en les despeses no recuperables, establint el termini de vigència, de 50 anys a computar a partir del funcionament i explotació enlloc dels 48, renunciant a qualsevol altra indemnització.

Disposar el manteniment de la gratuïtat de l'aparcament en superfície del c. Emili Grahit fins la posta en funcionament de l'aparcament soterrani, amb expressa reserva de la facultat municipal per recuperar la possessió de l'espai ocupat pel referit aparcament de superfície o prorrogar la seva explotació.

Nombre de places segons projecte del pàrking soterrani: 208 de cotxes, 22 motos i 20 bicicletes.

Nombre de places segons projecte del pàrking en superfície: 440

Termini de la concessió : màxim 49 anys a partir de la data d'adjudicació definitiva.

Cànon: Preu Públic es fixa en l'aplicació d'un percentatge sobre el benefici net que obtingui de la gestió i explotació.

De l'anualitat 5 a la 9 un 2%

De l'any 10 al 14 un 4%

De l'any 15 al 20 un 8%

De l'any 21 al 25 un 10%

De l'any 26 al 30 un 12%

De l'any 31 al 49 un 15%

Aquest preu s'ingressarà a l'Ajuntament en les anualitats successives dins el primer trimestre de l'any següent.

Obligacions del concessionari:

- Executar les obres de construcció de l'aparcament i dins dels terminis assenyalats.
- Compliment de totes les obligacions legals com empresari.

L'explotació de l'aparcament s'ajustarà:

- El concessionari podrà destinar els aparcaments a explotació horària, sistema d'abonaments o cessió per termini , sense que pugui ultrapassar el període concessional.
- Prèviament a l'entrada se senyalitzarà convenientment i en català, l'estat de l'aparcament a efectes de l'admissió de vehicles.
- Reserva d'espai per estacionament de bicicletes, amb un mínim equivalent al 8% del nombre total de places d'aparcament.
- A l'execució de les obres d'urbanització de la superfície en la forma que determina el Plec de Condicions comprenen enderroc, enllumenat, senyalització horitzontal i vertical del trànsit rodat i col·locació de semàfors.
- Els aparcaments hauran d'adaptar-se a les condicions tècniques a les Ordenances d'Aparcaments.

- Els aparcaments hauran de complir amb la previsió de places adaptades amb l'accessibilitat i de supressió de barreres arquitectòniques i els itineraris adaptats entre aquestes places i la via pública.
- Indemnitzar a tercers per danys que puguin causar.
- No alienar, cedir o traspasar directament els béns afectes a la concessió durant la seva vigència, ni gravar-los sense prèvia autorització municipal.
- Indemnitzar qualsevol perjudici causat a l'Ajuntament per no complir les obligacions de la concessió.

Drets del Concessionari:

- A explotar pel seu compte i risc els aparcaments soterranis objecte del concurs.

Drets de l'Ajuntament:

- Reversió del pàrking a l'Ajuntament al termini de la concessió.
- Rescatar la concessió abans del seu venciment per causes d'interès públic.
- Llevat si el rescat es motivat per culpa del concessionari, es procedirà el rescabament dels danys o indemnització dels perjudicis en funció a la inversió efectuada.
- Inspeccionar funcionament del servei.
- A informar sobre les tarifes pròpies de l'aparcament soterrani i les seves futures revisions a efectes de la seva aprovació per part de l'organisme competent.

10. Pàrking Plaça Josep Pla

Concessionari: Pàrking Plaça Constitució Girona SA (A17118118) . Es realitza acta d'obertura de pliques de 10 de febrer de 1987, i única plica presentada per la societat Pàrking Plaça de la Constitució SA (PACGSA) per l'explotació de l'aparcament soterrani pel termini de 49 anys.

Adjudicació 17 de febrer de 1987.

Termini de la concessió : màxim 49 anys a partir de la data d'adjudicació definitiva.

Cànon : anual de 275, 550, 800, 1.025 i 1.600 pts. per cada plaça d'aparcament durant els cinc primers anys, i a partir d'aquesta data sera modificat anualment amb les variacions percentuals experimentades pel IPC. A partir de la 25^a anualitat constituirà el cànon de la concessió l'abonament del 10% de la recaptació bruta que obtingui el concessionari per la gestió de l'aparcament. Execució de les obres, que es realitzaran en una sola fase i hauran de quedar finalitzades en un període màxim de 2 anys

Obligacions del concessionari:

Entre altres:

- Executar les obres de construcció de l'aparcament i dins dels terminis assenyalats.
- Compliment de totes les obligacions legals.
- Conservar instal·lacions.
- Complir les condicions de l'explotació, reserva de places, accés sortides....
- Servei ininterromput les 24 hores del dia.
- Presentar proposta sobre estudi de senyalització.
- Satisfer els impostos i taxes.
- Satisfer els cànon que s'haurà de fer efectiu en el moment de l'adjudicació definitiva i en les anualitat successives, dins del primer trimestre.
- Indemnitzar a tercers per danys que puguin causar.
- Compliment de les Ordenances i reglaments.
- No alienar, cedir o traspasar directament els béns afectes a la concessió i en tot cas el

traspàs dels drets de la concessió, serà tramitat per l'Ajuntament convocant concurs a l'efecte del període que resti fins el seu termini. El nou abonarà el cost actualitzat de la inversió en instal·lacions efectuat.

- Indemnitzar qualsevol perjudici causat a l'Ajuntament per no complir les obligacions de la concessió.

Drets del Concessionari:

- A explotar pel seu compte i risc l'aparcament soterrani objecte del concurs.

Drets de l'Ajuntament:

- Reversió del pàrking a l'Ajuntament al termini de la concessió.
- Rescatar la concessió abans del seu venciment per causes d'interès públic.
- Llevat si el rescat es motivat per culpa del concessionari, es procedirà el rescabament dels danys o indemnització dels perjudicis en funció a la inversió efectuada.
- Inspeccionar funcionament del servei.
- A informar sobre les tarifes pròpies de l'aparcament soterrani i les seves futures revisions a efectes de la seva aprovació per part de l'organisme competent.
- Altres procediments administratius...

11. Pàrking Santa Eugènia / Parc Central.

Concessionari: Balsol 2001 SL A17681164 .

Es realitza acta d'obertura de pliques de 10 de febrer de 1987, i única plica presentada per la societat Pàrking Plaça de la Constitució SA (PACGSA) per l'explotació de l'aparcament soterrani pel termini de 49 anys. Adjudicació 17 de febrer de 1987.

Pàrking Marquina GIC, notifica a l'Ajuntament, amb un escrit el dia 21 de maig de 2001 la intenció de crear una nova societat , participada per ella mateixa en la totalitat del seu capital, per aportació del contracte concessional del Parc Central i de la que faria partícip posteriorment a la companyia mercantil Cintra Aparcamientos o altre que sigui filial del Grupo Ferroviario al que pertany la mateixa, tenint per sol·licitades l'autorització per a la subrogació a favor de la societat de nova creació i per a la transmissió ulterior de participacions d'aquesta.

El Ple de la Corporació de data 03/07/2001 autoritza la cessió dels drets concessionals que ostenta aquesta societat respecte de l'aparcament soterrani del Parc Central en favor d'una societat mercantil anònima unipersonal per aportació de l'actual concessionària per donar-se les condicions de solvència tècnica i econòmica i es va donar per assabentat de la voluntat de cedir total o en part de la resultant a favor de l'entitat "Cintra Aparcamientos SA", NIF A78320736. Per Acord de Comissió de Govern de data 4 de desembre de 2001 es va estimar la proposta de noves tarifes d'explotació de l'esmentat aparcament per a l'exercici 2002, presentada per Balsol 2001 SA, com a societat concessionària de l'explotació de l'aparcament. (NIF A17681164), societat mercantil anònima unipersonal, que feia referència l'acord de Ple de 03/07/2001.

Cànon : l'establert en el Plec de condicions (art. 4) aprovat el 10/02/1998, queda modificat per la proposta favorable en la plica de la concessionària, i reflexada en la clàusula XII del Títol concessional del 21/07/1998, i que estableix:

Cànon inicial: 38.200.000 pta. (229.586,63€) a fer efectiu en el termini dels deu dies següents a la data de l'adjudicació definitiva i així mateix en l'execució de les obres d'urbanització de les obres d'urbanització simultànies en l'àmbit, en la forma determinada en el projecte definitiu aprovat per resolució Plenària el 14 de gener de 1997.

Cànon successiu: Percentatge a aplicar sobre la recaptació neta, que obtingui el concessionari per l'explotació del servei.

De l'any 5 al 9 un 5%

De l'any 10 al 14 un 8%
De l'any 15 al 20 un 10%
De l'any 21 al 25 un 14%
De l'any 26 al 30 un 17%
De l'any 31 al 49 un 20%

Millora relativa a la urbanització prevista en el Projecte, en el sentit d'aportació de 2.500.000 pts. (15.025,31€) per completar alguna dotació d'urbanització en el sector.

Obligacions del concessionari:

Entre altres:

- Satisfer tots els impostos i taxes
- Conservar instal·lacions.
- Complir Ordenances i Reglaments.
- Indemnitzar a tercers per danys que puguin causar.
- No alienar, cedir o traspasar directament els béns.
- Indemnitzar qualsevol perjudici causat a l'Ajuntament per no complir les obligacions de la concessió.

Drets de l'Ajuntament:

- Reversió del pàrking a l'Ajuntament al termini de la concessió.
- Rescatar la concessió abans del seu venciment per causes d'interès públic.
- Llevat si el rescat es motivat per culpa del concessionari, es procedirà el rescabament dels danys o indemnització dels perjudicis en funció a la inversió efectuada.
- Inspeccionar funcionament del servei.
- A informar sobre les tarifes pròpies de l'aparcament soterrani i les seves futures revisions a efectes de la seva aprovació per part de l'organisme competent.

12. Pàrking Plaça Miquel de Palol i Prudenci Bertrana

Concessionari: Aparcament de Girona 2003 SL (B17750761)

L'Ajuntament de Girona, en sessió ordinària celebrada el dia 4 de març de 2003 va aprovar el Plec de condicions per a la construcció i l'explotació del pàrking de Miquel de Palol i Emili Grahit, tràmit d'informació pública mitjançant la publicació del corresponent anunci en el BOP núm. 53 DOGC 3845, del dia 18 d'abril de 2003 i el dia 29 d'abril de 2003 la Mesa de Contractació del concurs procedeix a l'obertura de quatre ofertes:

- Gestiones Bertrana SL
- Aparcament de Girona 2003 SL.
- Estacionamientos y Servicios SA. (Aquesta no admesa per manca de documentació)
- Aparkaria Girona SA.

En data 30 d'abril de 2003, el Ple de la Corporació en sessió extraordinària adjudica la construcció i explotació dels aparcaments de Emili Grahit i Miquel de Palol a la societat Aparcament de Girona 2003 SL.

Termini de la concessió : màxim 49 anys a partir de la data d'adjudicació definitiva.

Cànon concessional : l'execució de la totalitat de les obres d'urbanització de les Places de Prudenci Bertrana i Miquel de Palol amb dotació de mobiliari urbà i reposició de les instal·lacions.

El cànon successiu o periòdic és l'abonament a favor de l'Ajuntament del percentatge sobre el benefici net de l'explotació de l'aparcament:

De l'any 5 al 9 un 2%
De l'any 10 al 14 un 4%

De l'any 15 al 20 un 8%
De l'any 21 al 25 un 10%
De l'any 26 al 30 un 12%
De l'any 31 al 49 un 15%

Aquest preu s'ingressarà a l'Ajuntament en les anualitat successives dins el primer trimestre de l'any següent.

Obligacions del concessionari:

Entre altres:

- Executar les obres de construcció de l'aparcament i les d'urbanització de la superfície, amb estricta subjecció als Plecs de Condicions tècniques i facultatives i projecte elaborat pel adjudicatari.
- Explotar els serveis d'aparcament amb els elements industrials i personals necessaris per una gestió adient.
- Compliment de totes les obligacions legals.

L'explotació de l'aparcament s'ajustarà:

- El concessionari podrà destinar els aparcaments a explotació horària, sistema d'abonaments o cessió per termini, sense que pugui ultrapassar el període concessional.
 - Prèviament a l'entrada es senyalitzarà convenientment i en català, l'estat de l'aparcament a efectes de l'admissió de vehicles.
 - Reserva d'espai per estacionament de bicicletes.
 - A l'execució de les obres d'urbanització de la superfície en la forma que determina el Plec de Condicions comprenen enderrocs, enllumenat, senyalització horitzontal i vertical del trànsit rodat i col·locació de semàfors.
 - Els aparcaments hauran d'adaptar-se a les condicions tècniques a les Ordenances d'Aparcaments.
 - Senyalització de l'aparcament ajustat al model adoptat per l'Ajuntament i serà a càrrec de l'adjudicatari qualsevol modificació semafòrica i/o de senyalització vertical que en els seu cas, s'hagi d'adoptar.
 - Els aparcaments hauran de complir amb la previsió de places adaptades amb l'accessibilitat i de supressió de barreres arquitectòniques i els itineraris adaptats entre aquestes places i la via pública a través d'un ascensor.
- Satisfer els impostos i taxes.
 - Conservar les instal·lacions.
 - Indemnitzar a tercers per danys que puguin causar.
 - Compliment de les Ordenances i reglaments.
 - No alienar, cedir o traspasar directament els béns afectes a la concessió durant la seva vigència, ni gravar-los sense prèvia autorització municipal.
 - El concessionari és obligat a indemnitzar qualsevol perjudici causat a l'Ajuntament per no complir les obligacions establertes.

Drets del Concessionari:

- A explotar pel seu compte i risc l'aparcament soterrani objecte del concurs durant el termini establert.

Drets de l'Ajuntament:

- Reversió del pàrking a l'Ajuntament al termini de la concessió.

- Rescatar la concessió abans del seu venciment per causes d'interès públic.
- Llevat si el rescat es motivat per culpa del concessionari, es procedirà el rescabament dels danys o indemnització dels perjudicis en funció a la inversió efectuada i la seva amortització d'acord amb les normes vigents en aquells moments.
- Inspeccionar funcionament del servei.
- A informar sobre les tarifes pròpies de l'aparcament soterrani i les seves futures revisions a efectes de la seva aprovació per part de l'organisme competent.
- Altres procediments administratius...

13. Pàrking Plaça Constitució

Concessionari: Pàrking Plaça Constitució Girona SA (A17118118)

L'Ajuntament de Girona, per acord plenari adoptat en sessió de 10 de juny de 1986, adjudica, en règim de concessió administrativa la construcció i l'explotació del pàrking de la plaça de la Constitució a la societat Pàrking Plaça de la Constitució Girona SA (PACGSA).

Termini : 49 anys

Cànon anual : 300, 550, 800, 1.000 i 1.550 pts. per cada plaça d'aparcament durant els cinc primers anys, actualitzant anualment amb l'IPC. A partir de la 25^a anualitat constituirà el cànon de la concessió l'abonament del 10% de la recaptació bruta que obtingui el concessionari per la gestió de l'aparcament..

Execució de les obres, que es realitzaran en tres fases. La primera fase hauran de finalitzar en 1 any màxim, la segona fase en el termini de 18 mesos computats a partir de la data de recepció provisional de la primera fase. La tercera fase, en el termini de 8 mesos un cop rebudes provisionalment les de la segona fase.

Obligacions del concessionari:

Entre altres:

- Executar les obres de construcció de l'aparcament i dins dels terminis assenyalats en les tres fases.
- Compliment de totes les obligacions legals.
- Conservar instal·lacions.
- Complir les condicions de l'explotació, reserva de places, accés sortides....
- Servei ininterromput les 24 hores del dia.
- Presentar proposta sobre estudi de senyalització.
- Satisfer els impostos i taxes.
- Satisfer els cànon que s'haurà de fer efectiu en el moment de l'adjudicació definitiva i en les anualitats successives, dins del primer trimestre.
- Indemnitzar a tercers per danys que puguin causar.
- No alienar, cedir o traspasar directament els béns afectes a la concessió i en tot cas el traspàs dels drets de la concessió, serà tramitat per l'Ajuntament convocant concurs a l'efecte del període que resti fins el seu termini. El nou abonarà el cost actualitzat de la inversió en instal·lacions efectuat.
- Indemnitzar qualsevol perjudici causat a l'Ajuntament per no complir les obligacions de la concessió.

Drets del Concessionari:

- A explotar pel seu compte i risc l'aparcament soterrani objecte del concurs.

Drets de l'Ajuntament:

- Reversió del pàrking a l'Ajuntament al termini de la concessió.

- Rescatar la concessió abans del seu venciment per causes d'interès públic.
- Llevat si el rescat es motivat per culpa del concessionari, es procedirà el rescabament dels danys o indemnització dels perjudicis en funció a la inversió efectuada.
- Inspeccionar funcionament del servei.
- A informar sobre les tarifes pròpies de l'aparcament soterrani i les seves futures revisions a efectes de la seva aprovació per part de l'organisme competent.

14. Pàrkings superfície (zona blava)

En data 3 d'abril de 2006 es convoca concurs per adjudicar la concessió per a la instal·lació i explotació del servei d'aparcament amb limitació horària a diversos carrers de Girona. Aquest concurs substitueix i amplia pel nombre de places ofertes sobre les adjudicacions ja existents en aquell moment, establint les places a explotar fins un límit de 740.

Segons Decret de l'Alcaldia de 24 de novembre de 2009 es quantifiquen les places realment explotades per sota d'aquesta quantia i s'amplien les zones a explotar en les mateixes condicions de la concessió aprovades per decret de l'alcaldia de 15 de juny de 2006.

En data 15 de juny de 2006 s'adjudica a favor de l'empresa Giropark SAU (A17213539) mitjançant la següent contraprestació a favor de l'Ajuntament, en funció de la taxa d'ocupació i el % sobre la recaptació bruta :

Ocupació :	Preu servei = % recaptació
Fins al 50 %	70 %
Del 50.01 % al 55 %	68 %
Del 55.01 % al 60 %	65 %
Del 60.01 % al 65 %	62 %
Del 65.01 % al 70 %	60 %
Del 70.01 % al 75 %	58 %
Del 75.01 % al 80 %	55 %
Del 80.01 % al 85 %	55 %
Del 85.01 % al 90 %	53 %
Del 90.01 % al 95 %	50 %
Del 95.01 % al 100 %	45 %

El contracte de concessió té una durada de 5 anys, fins a 30 de juny de 2011.

L'empresa adjudicatària proposà un seguit de millores que foren acceptades :

- Tramitació de denúncies : gestionen les tasques administratives de la tramitació de denúncies. El cost del personal contractat és a càrrec de l'empresa adjudicatària.
- Equipament informàtic per la tramitació de les denúncies : també a càrrec de l'adjudicatària, prèvia consulta als serveis informàtics de l'ajuntament
- Targes especials de comerç : es possibilita que tot el comerç de Girona pugui obsequiar als seus clients amb targetes comerç , carregades amb 30 minuts d'aparcament gratuït.
- Targes recargables per l'usuari : modalitat de pagament que permet a l'usuari carregar la tarja amb l'import que desitgi i administrar-se el temps per estacionar segons les necessitats.

També s'accepta la valoració feta per la recompra de les màquines espedidores antigues.

i. Transport públic en bicicleta

El Ple de 4 de juny de 2009 ratificà l'acord de Junta de Govern Local pel qual s'aprovà la implantació i gestió del transport públic en bicicleta i la memòria justificativa i projecte de l'establiment, servei complementari al transport públic i alternatiu als desplaçaments dels vianants.

El projecte aprovat inclou la gestió integral, la implantació i el manteniment de tot el sistema a través

d'una empresa adjudicatària que percebrà un cànon per a realitzar el servei.

El sistema permet als usuaris registrats en el mateix realitzar desplaçaments per l'interior del municipi en les condicions que s'hagin definit per part de l'Ajuntament de Girona, mitjançant l'ús de bicicletes que es trobaran distribuïdes estratègicament per la ciutat.

L'usuari pot accedir al servei prenent una bicicleta en algun dels aparcaments situats per a tal efecte, després d'haver-se identificat prèviament en el sistema informàtic situat en els Aparcaments de Bicicletes. La identificació de l'usuari s'efectuarà mitjançant la targeta d'abonat i el seu codi d'usuari (PIN) que són personals i intransferibles.

Després de la seva utilització, la bicicleta haurà de ser retornada a qualsevol dels Aparcaments de Bicicletes.

El projecte inclou una oficina d'atenció al client a càrrec de l'empresa adjudicatària que gestionarà el servei i una pàgina web que permetrà interrelacionar l'usuari amb el sistema.

El sistema de gestió aprovat fou el de gestió indirecta mitjançant societat mercantil de capital mixt, i encarregar el mateix a la societat Transports Municipals del Gironès SA qui ha adquirit el sistema i gestiona el servei de conformitat amb el projecte d'implantació.

Ha través de l'ordre ECF/406/2009, l'Ajuntament de Girona ha sol·licitat una subvenció per l'ampliació que ha dut a terme l'any 2010 consistent amb instal·lar 50 bicicletes, 2 estacions i 70 aparcaments més.

Estadístiques de l'ús de la GIROCLETA

El sistema va entrar a ple funcionament el 25 de setembre de 2009.

Pel nombre d'usuaris actuals, hi ha 150 bicicletes a la via pública. El nombre de bicicletes va augmentant a mesura que creix el nombre d'usuaris.

L'ús de la Girocleta en un dia laborable era de 400-500 usos abans de l'ampliació i en aquests moments en el mes de novembre ens trobem a més de 600 usos, això es tradueix amb una utilització de 4 usos/ bicicleta i dia. Aquesta utilització és molt bona després d'un any en funcionament.

A data 28 d'octubre de 2009 hi havia 700 usuaris/es donats d'alta.

A data 28 d'octubre de 2010 hi ha 1.200 usuaris/es donats d'alta. Aquesta xifra és molt positiva ja que després d'un any en funcionament els usuaris han repetit i han augmentat, senyalant que estan contents amb el sistema.

Un 52% són homes i un 48% dones.

Per franges d'edat (amb %):

de 16 a 24 anys	11,8
de 25 a 34 anys	41,7
de 35 a 44 anys	26,0
de 45 a 54 anys	13,5
de 55 a 64 anys	5,9
de 65 a 74 anys	0,9
de 75 a 84 anys	0,1
de 85 a 94 anys	0,1

Un 87% son de la ciutat de Girona.

Ubicació actual de les estacions i nombre bicicletes després de l'ampliació.

Punts on hi ha estacions de Girocleta a la ciutat de Girona:

1. Biblioteca Antònia Adroher 18 aparcaments

2. Avinguda Ramon Folch	28 aparcaments
3. Pl. Catalunya	51 aparcaments
4. Renfe	46 aparcaments
5. Pont del Dimoni	18 aparcaments
6. Emili Grahit - Migdia	24 aparcaments (inclou ampliació 10)
7. Pl. Pere Calders	18 aparcaments
8. Biblioteca Ernest Lluch	26 aparcaments (inclou ampliació 10)
9. Lluís Pericot	20 aparcaments (ampliació)
10. Pl Miquel de Palol	30 aparcaments (ampliació)

Total: 279 aparcaments, 150 bicicletes al carrer (260 bicicletes en total).

4. BASES DE PRESENTACIÓ DELS COMPTES

Principis comptables.

La informació comptable continguda en el Compte General de les corporacions locals ha de ser accessible i entenedora a una pluralitat d'agents econòmics i socials. Entre els destinataris de la comptabilitat pública hi ha un gran nombre de col·lectius, no solament els òrgans de control extern, sinó quants col·lectius es veuen afectats per la seva activitat econòmica financera (ciutadans, treballadors, proveïdors, entitats financeres...). Per tal que la comptabilitat pugui ser útil als diferents usuaris s'ha de presentar complint una sèrie de requisits formals i temporals precisos.

A finals dels anys 1990 es va publicà el document "Principis Comptables Públics" amb el que s'inicià una sèrie que han conformat el "marc conceptual" de la comptabilitat pública, i a partir d'aquesta publicació es creà la Comissió de Principis i Normes Comptables Públiques, comissió representada per diferents àmbits territorials i sectorials de les Administracions Públiques, d'òrgans de control extern, tan públics com privats, òrgans de regulació comptable i del món acadèmic. Aquesta comissió tenia com tasca desenvolupar els principis comptables mitjançant un estudi exhaustiu de la seva aplicació a les rúbriques comptables. Els documents elaborats per aquesta comissió es consideraran principis i normes de comptabilitat generalment acceptats, atès l'establert a la 5a. Part del Pla General de Comptabilitat aprovat com annex a la Instrucció de Comptabilitat aprovada per OM 4041/2004.

Els principis comptables han de conduir a que els comptes anuals siguin formulats amb claredat, expressin la imatge fidel del patrimoni, de la situació financera, de l'execució del pressupost i dels resultats de l'Entitat. Tota aplicació addicional als principis per ajudar a obtenir aquesta imatge fidel de la situació de l'Entitat haurà de ser explicada a la memòria.

La instrucció de comptabilitat estableix com a obligatoris els principis següents :

– **Principi d'entitat comptable.**

Estableix com a definició d'Entitat comptable tot ens amb personalitat jurídica i pressupost de despesa i ingressos propis, i obligat a formar i rendir comptes. Així doncs, integren el compte general de l'Ajuntament de Girona els estats referents a les següents entitats :

- . Ajuntament de Girona
- . Organismes autònoms
- . Societat íntegrament municipal
- . Societats participades majoritàriament per l'Ajuntament de Girona

– **Principi de gestió continuada.**

Es suposa que l'entitat ha de continuar la gestió per temps indefinit : l'aplicació dels principis comptables no és per obtenir un valor de liquidació del patrimoni.

– **Principi d'uniformitat.**

Els principis comptables d'aplicació s'han de mantenir uniformement en el temps i espai, no són variables. Qualsevol alteració en la seva aplicació serà justificada en la memòria.

– **Principi d'importància relativa.**

En virtut d'aquest principi es pot admetre la no aplicació o l'aplicació de criteris alternatius als establerts a la resta de principis sempre en funció al compliment del objectiu prioritari d'obtenir la imatge fidel, i

sempre i quan en termes quantitius de la variació constatada sigui escassament significativa. Ha estat d'aplicació als estats anuals que es presenten pel que fa a despeses a periodificar que es corresponen a contractes de servei successiu (assegurances, enllumenat, telefonia...)

– **Principi de registre.**

Tots els fets comptables han estat registrats en ordre cronològic.

– **Principi de prudència.**

Els ingressos han estat comptabilitzats en base a la realització dels mateixos a 31 de desembre de l'exercici liquidat. Les despeses s'han registrat no solament els realitzats, sinó també aquells dels que en tenim coneixement, que suposen riscos previsibles o pèrdues eventuais, en aquest cas trobem les provisions o amortitzacions, que tal com estableix la normativa comptable no tindran incidència pressupostària, solament repercutiran en el càlcul del resultat econòmic-patrimonial.

– **Principi del devengo.**

Les despeses i ingressos es comptabilitzen en funció de la corrent real de béns i serveis, i no en el moment que es produeix la corrent monetària o financera derivada d'aquells.

Els imputables a pressupost es registraran quan es dictin els corresponents actes administratius.

– **Principi d'imputació de la transacció.**

La imputació de les transaccions o fets comptables s'ha efectuat a actius, passius, despeses o ingressos anuals o plurianuals d'acord a l'establert al PGCP. L'aplicació al pressupost de despeses o ingressos s'ha fet d'acord a la naturalesa econòmica de l'acte a comptabilitzar.

– **Principi preu d'adquisició.**

Com a norma general tots els béns, drets i obligacions s'han registrat pel cost d'adquisició. Les obligacions pel cost de reembors. Per les valoracions dels actius resultat d'operacions patrimonials sense efectes pressupostaris (cessions, adscripcions ...) es registra comptablement el valor cadastral (exp. 2008005063, 2009002082, 2010009263) . Per a l'exercici 2010 no hem tingut cap cas d'operacions amb finques afectes a domini públic i espais lliures que hagi estat objecte de valoració prevista en ponència per a finques sense valorar .

– **Principi correlació ingressos i despeses.**

El sistema comptable permet la relació entre ingressos i despeses econòmiques realitzats durant el període. Posarà de manifest el resultat econòmic-patrimonial i l'estalvi brut obtingut.

– **Principi de no compensació.**

No s'han compensat en cap cas partides d'actiu i passiu del balanç, ni tampoc despeses i ingressos que integren el compte de resultats. S'han valorat de forma separada les diferents partides.

– **Principi de desafectació.**

Amb caràcter general els ingressos pressupostaris s'han destinat a finançar la totalitat de les despeses d'aquesta naturalesa, sense relació directe entre els mateixos.

- **Comparació de la informació.**

Es presenten els comptes i estats principals de la liquidació comparant les magnituds 2009 respecte les mateixes al 2010.

- **Canvis de criteris de comptabilització**

No hi ha hagut canvi en els criteris de comptabilització de l'exercici 2010 respecte exercicis anteriors.

5. NORMES DE VALORACIÓ

Criteris valoració moviments partides següents :

a. Immobilitzat

L'immobilitzat s'ha valorat en base el cost d'adquisició. Per les valoracions dels actius resultat d'operacions patrimonials sense efectes pressupostaris (cessions, adscripcions ...) es registra comptablement el valor cadastral, i per a l'exercici 2010 han estat els següents :

. Exp 2008005063 : decret de l'Alcaldia de 15 de juny de 2010, ratificat pel Ple Municipal de 13 de juliol de 2010, de desafectació i posterior cessió a favor de la Generalitat de Catalunya per destinar-la a la construcció i posada en funcionament d'una Escola al barri de Palau.

. Exp. 2009002082 : decret de l'Alcaldia de data 2 d'agost de 2010, de cessió amb caràcter provisional a favor del Departament d'Educació de la Generalitat de Catalunya, per ampliació dels mòduls prefabricats de l'Escola Bosc de la Pabordia situada al sector de Mas Prunell.

. Exp. 2010009263 : decret de l'Alcaldia de 31 d'agost de 2010, d'acceptació i incorporació a l'Inventari Municipal de la cessió urbanística realitzada a favor de l'Ajuntament de Girona d'una finca urbana afectada per vial en la intersecció dels c/ Figuerola i Bonastruc de Porta, amb una superfície de 15,90m², c/ Figuerola; esquerra, amb c/ Bonastruc de Porta

. Exp. 2010009263 : decret de l'Alcaldia de 6 de setembre de 2010, d'acceptació i incorporació a l'Inventari Municipal la cessió urbanística realitzada a favor de l'Ajuntament de Girona d'una finca al C/ Carme núm. 23-25-27-29 i núm. 31 i que es destina a vialitat, domini públic ús públic.

b. Inversions financeres

Activem com inversions financeres els préstecs concedits (personal, empreses participades i organismes autònoms) per el seu valor de reembors i la participació de l'Ajuntament en societats, pel valor nominal de les seves accions

Préstecs atorgats durant 2010 :

- Associació Orientació Laboral i Empresarial de les Comarques Gironines, projecte UPD: 91.814,74, pendent cobrament a 31 de desembre de 2010
- Centre d'acolliment : 405.000,00, pendent de cobrament 351.000,00 a 31 de desembre corresponent :
 - . 200.000,00 avançament subvenció rebuda pel Consorci del PUOISC
 - . 66.000,00 avançament subvenció conveni marc Generalitat de Catalunya
 - . 85.000,00 avançament subvenció rebuda Diputació de Girona
- Pagues avançades : 123.931,70 (17.146,30 de menys respecte 2009), pendent de cobrament 79.412,36 a 31 de desembre

c. Existències

No es valoren les existències.

d. Provisions

A part de les provisions per insolvències, que es detalla a l'apartat f, dotem provisions per a riscos i despeses, per a responsabilitats, en funció de l'informe valorat per servei de patrimoni i departament d'inspecció de tributs en base a les sentències judicials pendents de resoldre

e. Deutes

El criteri de valoració pels deutes és en funció al valor de reembors.

f. Provisions insolvències

La dotació a la provisió per insolvències s'ha fet en base a l'aplicació de percentatges determinats en funció a l'antiguitat del deute i la naturalesa del deute (ingressos corrents i ingressos de capital).

Els criteris aplicats són els següents :

Període :	Corrent :	Capital :	Multes
1990 / 2005	50%	50%	100%
2006 / 2008	20%	10%	90%
2009	10%	0%	75%

No es doten com dubtós cobrament els projectes següents, atès que es troben en fase d'execució :

- . Fons de cohesió, pendent cobrament exercici 2008 , 2.427.886,51 i exercici 2009, 74.130.26
- . PMU 13 carretera Barcelona, pendent cobrament exercici 2009, 140.470,03

- . Quotes urbanització UA 74 Mas Gri, pendent cobrament exercici 2009, 291.646,34
- . Projecte Cluster Tic Media : 1.530.600,75 , corresponent a l'exercici 2009.

6. MOVIMENTS COMPTE IMMOBILITZAT DURANT L'EXERCICI :

6.1. Variació immobilitzat per execució pressupost 2010 :

Compte PGCP	2009	2010	Variació
200	5.386.107,45	8.700.117,82	3.314.010,37
201	178.962.027,25	201.571.466,18	22.609.438,93
208	9.838.153,99	9.928.043,98	89.889,99
21X	36.397,85	36.397,85	0,00
220	2.517.196,65	2.529.643,44	12.446,59
221	80.644.329,26	80.644.329,26	0,00
222	8.985.969,75	8.985.969,75	0,00
22X	2.855.097,45	3.759.121,85	904.024,40

Increment total = 26.929.810,28, que es correspon a la despesa d'inversió en fase d'obligació reconeguda (26.887.855,37) , més els moviments patrimonials sense efecte al pressupost (41.954,91, detallat a l'apartat 5.1) .

6.1.1. Terrenys i béns naturals. Compte 200

L'increment generat durant 2010 es correspon a les obligacions reconegudes imputades a la partida de pla de barris, 3.272.055,46, més els moviments patrimonials sense incidència pressupostària detallats en l'apartat 6.2 que importen un total de 41.954,91.

6.1.2. Inversions destinades a l'ús general. Compte 201 – 208

Les inversions destinades a l'ús general han suposat per a l'exercici 2010 una quantia de 22.699.328,92 € (4.465.139,04 menys que l'exercici 2009, 4.306.611,64 dels quals es corresponen a la minoració de les obres executades finançades amb el Fons Estatal d'Inversió Local).

. Projectes no Fons Estatal Inversió Local : 13.228.037,53 (13.636.989,85 a l'exercici 2009)

Descripció	Obligacions reconegudes
PLA D'ACCESSIBILITAT	3.339,96
INVERSIONS SEMAFORQUES	15.210,24
CARRIL BICI DEVESA-FONTAJAU-TAIALA	21.364,59
PLA ASFALTS	49.085,78
MOBILIARI URBA	98.849,70
ACTUACIONS A BARRIS	108.079,49
NAUS BRIGADES	39,57
MAQUINARIA BRIGADES	73.022,00
COFINANÇAMENT LA MARFA - PLA DE BARRIS	745.288,01
BIBLIOTECA I CENTRE CIVIC TAIALA	812,86
MODERN	2.172,68
REPARCEL·LACIÓ ACCES NORD	8.231,36
CENTRE DE DIA	8.394,92
OBRES VARIES 98	8.721,00
OFICINA MUNICIPAL D'HABITATGE	11.136,01
EDIFICI CONSISTORIAL	13.091,14

CEIP DOMENY	17.778,46
BALLESTERIES 44	23.047,82
ENDERROC BIBLIOTECA TAIALA	34.524,10
PLA DE SANEJAMENT	35.430,93
URBANITZACIO UA 01 AGUSTI RIERA	42.557,35
CARRER GUADIANA TORRENT	50.310,52
CARRER DEL CARME	57.930,19
PMU CARRER BARCELONA	61.704,00
ESTADI MONTILIVI	89.889,99
CASA MASO	91.781,58
BOSC PABORDIA - PERICOT	110.029,63
OBRES VARIES 2009	132.998,91
URBANITZACIO CARRER MONTBO	160.101,32
VIALS POLITECNICA	167.127,14
PERLLONGACIO CARRERS GUADIANA I TORRENT	280.148,86
CARRER DE LA RUTLLA	282.367,00
OBRES ELECTRICA	292.350,29
PROJECTES URBANISME	406.629,47
REMODELACIO FAÇANES RIU ONYAR BALLESTERIES	540.197,35
PLA D'ENLLUMENAT	607.675,41
SANEJAMENT - FONS COHESIO	1.594.087,40
URBANITZACIO PLA DE BAIX DE DOMENY	4.663.934,24
PLA DEVESA	25.409,69
VESTIDORS PISCINA DEVESA	122.953,71
VESTIDORS PONT MAJOR	132.075,45
INSTAL·LACIONS ESPORTIVES	795.497,98
MILLORES ESCOLES	2.647,39
ESCOLA BRESSOL DEVESA	77.261,74
PROJECTE DEL CENTRE D'ART CONTEMPORANI	60.000,00
PATRIMONI	335.700,07
INVERSIÓ AIGÜES	12.829,04
PLA ENERGETIC	10.798,74
INVERSIO CENTRE D'ACOLLIMENT	550.528,49
EQUIPAMENT PROMOCIO ECONOMICA	27.530,01
MOLL DE CARREGA PLAÇA DEL LLEO	74.276,55
OBRES ESCOLA TALLER	91.087,40
	13.228.037,53

. Projectes Fons Estatal d'inversió Local : 9.471.291,39 (13.777.903,03 per a l'exercici 2009)

ZONA ESPORTIVA DEVESA	6.063,64
RESTAURACIO CEMENTIRI VELL, TANCA I VORERA	17.655,92
SUBSTITUCIO PAVIMENT PAVELLO POLIESPORTIU SANTA EUGENIA	61.508,34
TRASLLAT LINIA 45 - PONT DE PEDRET	201.806,51
TRASLLAT LINIA 25 - PONT DE PEDRET	226.045,85

GRADA CAMP MUNICIPAL DE MONTILIVI	470.121,92
TEATRE CENTRE CIVIC SANT NARCIS	666.839,14
ESCOLA BRESSOL MONTILIVI	743.825,85
FRANJA PREVENCIÓ D'INCENDIS VILA – ROJA	5.220,00
SANEJAMENT FONT DE LA POLVORA - SECTOR CENTRE	11.500,24
MIRADOR MUNTANYA - ZONA POLVORINS	12.302,96
PREVENCIO INCENDIS MAS TERRATS	14.152,00
POU GERMANS SÀBAT	15.258,61
FRANJA SEGURETAT PREVENCIÓ D'INCENDIS FONT DE LA POLVORA	18.647,00
AMPLIACIÓ CABINA DISCOS FIBER CHANNEL	20.878,84
MIRADOR DE MUNTANYA DE LA O	23.635,00
FONT DE LA POLVORA - SECTOR NORD	27.515,20
SUBMINISTRAMENT SERVIDORS	29.383,58
CALEFACCIONS ESCOLES - CEIP MARE DE DEU DEL MONT	30.196,39
SANEJAMENT RIERA POLVORI SECTOR FONT DE LA POLVORA	30.649,52
MIRADOR ZONA POLVORINS	36.311,09
CALEFACCIONS ESCOLES – MILLORA ELECTRICA 9 ESCOLES	36.476,86
SEMÀFOR CTRA. SANTA COLOMA	39.924,06
CALEFACCIONS ESCOLES - CEIP CASSIÀ COSTAL	42.864,00
SEMÀFORS AV. LLUIS PERICOT	46.077,18
SANEJAMENT CARRER JOAQUIM VAYREDA	51.437,81
CALEFACCIONS ESCOLES - CEIP MIGDIA	52.839,10
SISTEMA WEBS MUNICIPALS	52.920,00
BRIGADA EQUIPAMENTS CULTURALS I ESPORTIUS	56.160,78
SEMÀFOR CTRA. SANT FELIU	56.577,17
PORTAL e-ADMINISTRACIÓ EMPRESES	59.944,00
SISTEMA COPIES BACKUP A DISC	69.600,00
CENTRE CONTROL AUTOBUSOS AUTOBUSOS	76.809,99
SANEJAMENT CARRER HORTES	77.705,86
TEULADA SANT NICOLAU	97.672,14
SANEJAMENT CAMPDORÀ	101.491,12
TELECOMUNICACIÓ GESTIÓ REGS	105.000,00
SANEJAMENT LLUÍS COMPANYYS	107.474,81
SUBSTITUCIÓ OBERTURES A DIVERSES ESCOLES BLOC 2	114.519,09
ESCOLA BRESSOL MONTILIVI 2A. FASE	116.665,00
CONNEXIONS ELECTRIQUES PLACES	133.013,21
PANTALLES ELECTRONIQUES PARADES	133.929,72
PISTA DE BASQUET SANT NARCÍS	134.871,54
PISTA CEIP MIGDIA	139.993,46
SUBSTITUCIÓ OBERTURES A DIVERSES ESCOLES BLOC 1	150.846,15
CLIMATITZACIÓ CENTRE CIVIC SANTA EUGÈNIA	158.905,13
EIXAMPLE NORD	170.520,00
MAS XIRGO – MONTILIVI	172.480,01
SUBSTITUCIÓ OBERTURES A DIVERSES ESCOLES BLOC 3	179.765,63
SOLAR MARISTES	182.998,90
CARRER BARRANC	183.716,04
MILLORA ACCESSIBILITAT SERVEIS PUNT DE BENVINGUDA	201.764,40

SAE AUTOBUSOS	206.794,14
BRIGADA EQUIPAMENTS SOCIALS	211.152,13
ACTUACIONS A 9 ESCOLES	220.923,03
EQUIPAMENT MOBILITAT POLICIA MUNICIPAL	223.880,00
SUBSTITUCIO GLOBUS ENERGÈTICA PROTECCIO MEDI NOCTURN	236.992,64
TANCAMENTS ESCOLA DE MÚSICA	242.671,76
REHABILITACIO EB BALDUFA	258.910,70
MARGE TER SALESIANS /FILIPINES	307.135,57
CANVI LLUMINÀRIES.RENOVACIO EXTERIOR BARRI VELL	421.342,56
LEDS SEMÀFORS	564.494,95
PLAQUES MERCAGIRONA	602.513,15
	9.471.291,39

3. Immobilitzacions materials. Compte 22X

L'increment observat a 31 de desembre 2010 respecte 31 de desembre 2009 suposa 202.954,18, a part les inversions en equips per a processos de la informació detallats a l'apartat 6.1.4 :

Descripció	Obligacions recon.	PGCP
EQUIPAMENT PARC MÓBIL POLICIA	6.061,94	228 Elements de transport
REPARCEL-LACIO UA MAS GRI	12.446,59	220 Terrenys i béns naturals
MOBILIARI ESCOLA BRESSOL	134.445,65	226 Mobiliari
MOBILIARI CENTRE ACOLLIMENT	50.000,00	226 Mobiliari
	202.954,18	

4. Equips per a processos de la informació . Compte 227

Durant l'exercici 2010 s'ha incrementat aquest actiu en 713.516,81, corresponent a la inversió registrada a la partides següent :

Descripció	Obligacions reconegudes
EQUIPAMENT INFORMATIC	713.516,81

5. Inversions gestionades per a altres ens.

No tenim inversions gestionades per a altres ens.

6. Patrimoni públic del Sól. Compte 240.

Durant 2010 l'Ajuntament de Girona no ha obtingut ingressos en concepte de venda de patrimoni i les sancions urbanístiques amb afectació a patrimoni municipal del sòl han suposat 74.9000,00 € de drets reconeguts dels quals s'han cobrat a 31 de desembre 12.660,00.

Part d'aquests drets reconeguts, 63.448,23, hi ha el compromís de despesa per a destinar-los per a quotes a suportar del projecte urbanístic del Parador del Güell.

1. Variació immobilitzat sense efectes pressupost 2010

Afecten al compte 2000, terrenys i béns naturals, incrementant el seu import.

. Exp 2008005063 : decret de l'Alcaldia de 15 de juny de 2010, ratificat pel Ple Municipal de 13 de juliol de 2010, de desafectació i posterior cessió a favor de la Generalitat de Catalunya per destinar-la a la construcció i posada en funcionament d'una Escola al barri de Palau.

. Exp. 2009002082 : decret de l'Alcaldia de data 2 d'agost de 2010, de cessió amb caràcter provisional a favor del Departament d'Educació de la Generalitat de Catalunya, per ampliació dels mòduls prefabricats de l'Escola Bosc de la Pabordia situada al sector de Mas Prunell.

. Exp. 2010009263 : decret de l'Alcaldia de 31 d'agost de 2010, d'acceptació i incorporació a l'Inventari Municipal de la cessió urbanística realitzada a favor de l'Ajuntament de Girona d'una finca urbana afectada per vial en la intersecció dels c/ Figuerola i Bonastruc de Porta, amb una superfície de 15,90m2, c/ Figuerola; esquerra, amb c/ Bonastruc de Porta

. Exp. 2010009263 : decret de l'Alcaldia de 6 de setembre de 2010, d'acceptació i incorporació a l'Inventari Municipal la cessió urbanística realitzada a favor de l'Ajuntament de Girona d'una finca al C/ Carme núm. 23-25-27-29 i núm. 31 i que es destina a vialitat, domini públic ús públic.

Les valoracions s'han registrat per l'import cadastral.

2. Dotació per amortització immobilitzat.

Es dota com a amortització de l'exercici 2010 les quantitats següents, resultat d'aplicar un 2 % de depreciació al valor de l'immobilitzat amortitzable :

- Dotació exercici 2010 amortització immobilitzat immaterial : 727,96 (2 % de 36.397,85, compte 2190)
- Dotació exercici 2010 amortització immobilitzat material : 1.867.788,42 (2 % de 93.389.420,86 comptes 22X menys terrenys)

6. INVERSIONS FINANCERES

Les inversions financeres permanents no han sofert variacions durant l'exercici.

Pel que fa a les inversions temporals, tenim els préstecs concedits al personal municipal d'acord al conveni dels treballadors i préstecs concedits a empreses i organismes autònoms municipals per necessitats de tresoreria.

Préstecs atorgats durant 2010 :

- Associació Orientació Laboral i Empresarial de les Comarques Gironines, projecte UPD: 91.814,74, pendent cobrament a 31 de desembre de 2010
- Centre d'acolliment : 405.000,00, pendent de cobrament 351.000,00 a 31 de desembre corresponent :
 - . 200.000,00 avançament subvenció rebuda pel Consorci del PUOISC
 - . 66.000,00 avançament subvenció conveni marc Generalitat de Catalunya
 - . 85.000,00 avançament subvenció rebuda Diputació de Girona
- Pagues avançades : 123.931,70 (17.146,30 de menys respecte 2009), pendent de cobrament 79.412,36 a 31 de desembre

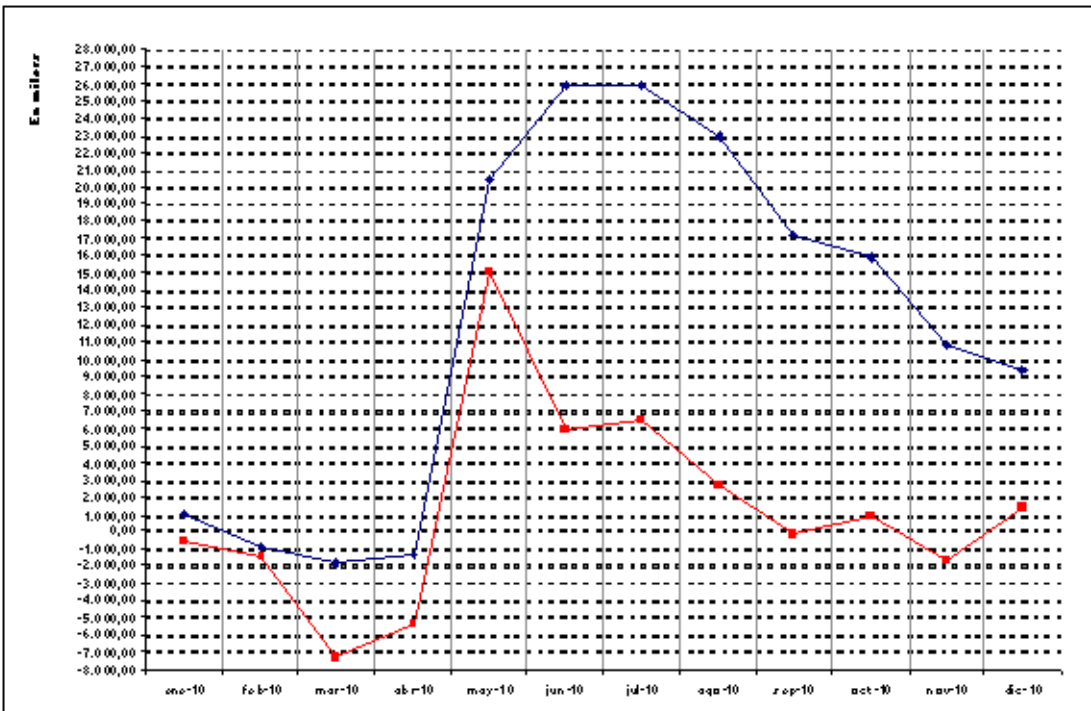
7. EXISTÈNCIES

No es valoren existències amb valor comercial.

8. TRESORERIA

La mitjana anual de la tresoreria neta, que indica l'excés o el defecte de liquiditat, ha estat de 12.114.459,54 euros, enregistrant - se el saldo mig mínim al mes de març. A continuació es mostra el saldo a l'últim dia de cada mes, en data valor.

Gener	1.108.939,82
Febrer	-840.914,50
Març	-1.873.294,23
Abril	-1.455.578,34
Maig	20.395.679,85
Juny	25.906.713,95
Juliol	25.831.261,30
Agost	22.945.166,69
Setembre	17.240.467,29
Octubre	15.956.958,13
Novembre	10.782.880,80
Desembre	9.375.233,68
Mitjana 2010	12.114.459,54



Gràfic: Evolució dels saldos mensuals de la tresoreria neta i de les pólisses

Excedents de tresoreria

Els excedents de tresoreria s'han situat en comptes financers a termini per un import global d'11.000.000,00 euros, en les entitats que han ofert les millors condicions de rendibilitat, assegurant al mateix temps una total disponibilitat per atendre les obligacions a càrrec de l'Ajuntament en cada moment, segons les necessitats de cada moment.

Les entitats amb què s'ha concertat els comptes financers, els tipus i els períodes han estat:

- Caja de Ahorros del Mediterráneo: 6.000.000,00 € al 3,50% del 2/08/10 al 2/11/10.
- Caixa d'Estalvis i Pensions de Barcelona: 5.000.000,00 € al 3,00% del 15/06/10, encara vigent a 31/12/2010

Al llarg del 2010, la rendibilitat mitjana dels saldos positius dels comptes bancaris, exclosos els dels comptes financers, ha estat de l' 1,92%, una rendibilitat que, malgrat la davallada dels preus dels mercats financers, ha resultat lleugerament superior a l'obtinguda al 2009, que va ser del 1,86%.

9. FONS PROPIS

Anàlitzem els moviments dels comptes que configuren els recursos propis de l'entitat.

10. Comptes de patrimoni.

Les variacions dels comptes de patrimoni durant l'exercici han estat els següents :

Compte 1000 – Patrimoni

Augments	Disminucions	Saldo final	Concepte
202.188.156,27			Existència inicial
23.141.607,65			Aplicació resultats exercicis anteriors (2008)
243.538,86			Ajustament deute viu a 31/12/2009
	308.676,00		Patrimoni entregat en cessió : CEIP Palau
	230.786,84		Patrimoni entregat en cessió : mòduls Pabordia
		225.033.839,94	

Compte 1030 - Patrimoni rebut en cessió

Augments	Disminucions	Saldo final	Concepte
2.356.801,21			Existència inicial
9.008,94			Cessió urbanística expedient 2010/9263
32.945,97			Cessió urbanística expedient 2010/9263
		2.398.756,12	

Compte 1080 - Patrimoni entregat en cessió

Augments	Disminucions	Saldo final	Concepte
2.100.500,23			Existència inicial
308.676,00			Patrimoni entregat en cessió : CEIP Palau
230.786,84			Patrimoni entregat en cessió : mòduls Pabordia
		2.639.963,07	

11. Comptes de resultats

Les variacions han estat les següents :

Compte 1200 - Resultats exercicis anteriors

Augments	Disminucions	Saldo final	Concepte
23.141.607,65			Existència inicial – resultats 2008

38.419.435,81	23.141.607,65	Aplicació a patrimoni resultats exercicis anteriors Aplicació resultats exercici 2009
	38.419.435,81	

Compte 1290 - Resultats exercici

Augments	Disminucions	Saldo final	Concepte
38.419.435,81			Existència inicial
	38.419.435,81		Aplicació resultats exercici 2009
15.242.107,46			Resultat econòmic patrimonial 2010
		15.242.107,46	

Amb efectes sobre el resultat de l'exercici es destacable l'execució de les provisions per insolvències i responsabilitats, que han tingut durant l'exercici 2010 la variació següent :

Provisió per :	Dotació 2009 :	Dotació 2010 :	Variació :
. Insolvències	5.076.629,94	5.483.089,38	+ 406.459,44
. Responsabilitats	3.655.432,65	3.293.544,90	- 361.887,75

La valoració es suporta amb els respectius informes de les àrees que tramiten els expedients jurídics pertinents (secretaria en relació als expedients patrimonials i gestió econòmica pels generats per la gestió tributària).

També a remarcar d'aquest resultat econòmic – patrimonial els ingressos afectats a determinades inversions, atès un import considerable durant 2010 en concepte de quotes d'urbanització (6.576.353,98) i les subvencions de capital rebudes (9.866.273,25, de les quals 8.165.088,98 es corresponen al Fons Estatal per a l'Ocupació i Sostenibilitat Local) que tenen la deguda comptabilització al haver del compte de resultats que s'adjunta.

11. ENDEUTAMENT

1. Passius financers a llarg termini

Es presenta l'estat del deute, amb el detall de totes les operacions d'endeutament concertades amb entitats de crèdit i amb capital pendent d'amortitzar.

Per aquest exercici 2010 es fa constar el següent :

1. S'ha procedit a l'amortització extraordinària de tres préstecs, més la cancel·lació prevista ordinària de quatre més :

a. Préstecs amortitzats per finalització termini :

- Banc Santander Central Hispano : 1995/1/163262 : concertat a l'exercici 1995 per un import de 4.808.096,84
- Caixa de Girona : 1995/1/200662 : concertat a l'exercici 1995 per un import de 5.409.108,84
- Caixa de Girona : 1995/1/200671 : concertat a l'exercici 1995 per un import de 2.777.484,22
- Caixa de Girona : 1998/1/250327 : concertat a l'exercici 1999 per un import de 1.134.207,73

b. Préstecs amortitzats de forma extraordinària : per acord de ple de data 16 de novembre de 2010, i atès el disposat a l'art. 14.1.b del RD 8/2010, de 20 de maig , pel que s'adopten mesures

extraordinàries per a la reducció del dèficit públic, i atès l'informe elaborat pel departament de recursos humans de l'ajuntament, es procedí a l'aplicació de l'estalvi generat en despeses de personal a l'amortització extraordinària dels préstecs següents :

- Banc Santander Central Hispano : 1996/1/163343 : concertat a l'exercici 1996 i per un import de 6.010.121,04
 - Caixa de Girona : 1996/1/200729 : concertat a l'exercici 1996 i per un import de 3.731.439,65
 - Caixa de Girona : 1996/1/200738 : concertat a l'exercici 1996 i per un import de 4.507.590,78
2. En el pressupost aprovat per a l'exercici 2010 es contemplava un pla d'inversions a finançar amb crèdit a concertar per un import de 7.100.000,00.

Per decret de l'Alcaldia de data 24 de maig i atès el disposat a la base 48a. del pressupost d'aquest exercici, es procedí a l'aprovació d'una operació de crèdit amb el BBVA, amb un cost pel que fa als interessos d'euribor trimestral més dos punts percentuals.

Obtinguda amb posterioritat una oferta econòmica millor pel que al cost de l'operació, en data 13 de juliol es procedí a aprovar per decret de l'alcaldia atenent a la base 48a del pressupost la cancel·lació de l'operació abans mencionada i la concertació d'una segona amb la Caixa d'Estalvis i Pensions de Barcelona, amb un cost financer d'euribor més 1.35 %.

Tanquem l'exercici 2010 amb un capital pendent d'amortitzar de 54.748.272,51, i ateses les amortitzacions abans esmentades es produeix per aquest exercici una minoració d'aquest passiu, atès que la quota d'amortització vençuda suposa 8.607.440,18 (sense tenir en compte la substitució de l'operació per a les inversions 2010) i l'increment de l'endeutament ha suposat 7.100.000,00 €.

3. Tramitació préstecs Instituto Crédito Oficial, ICO.

Informar també que l'Ajuntament de Girona en data 15 de desembre de 2009 va sol·licitar un préstec amb càrrec a la línia "ICO Turismo Tramo Público 2009" amb la intenció d'obtenir finançament per les inversions de l'exercici 2010 ateses les avantatjoses condicions d'aquesta línia de finançament i de la qual l'ajuntament ja ha estat beneficiari per al préstec de l'exercici 2008 i 2009 (el cost dels interessos és del 0.5 % durant tota la vida del préstec, 15 anys, amb 5 de carència inclosos). La sol·licitud però no va ser atesa, doncs la convocatòria de concessions va quedar sense efecte atesa la Sentència del Tribunal Constitucional 200/2009. Amb posterioritat i atès el disposat al RD 937/2010, de 23 de juliol, pel que es regula el Fondo Financiero del Estado para la Modernización de las Infraestructuras Turísticas, s'obre nova convocatòria i d'acord a l'establert a l'ordre IUE/446/2010, de 7 de setembre de la Generalitat de Catalunya, l'Ajuntament de Girona presenta en data 26 d'octubre nova sol·licitud de finançament i que resulta favorable als interessos de l'Ajuntament segons resolució del Director General de Turisme en data 7 de desembre de 2010 i per un import de 4.157.788,20, import que és d'obligada signatura durant l'exercici amb abonament a la tresoreria municipal al mateix exercici. Tanquem 2010 amb aquesta quantia pendent d'aplicar, a l'espera de la vigència del pressupost 2011, ja aprovat en aquesta data i que contempla les inversions finançades per aquesta línia de préstec.

4. Reintegrament liquidació definitiva exercici 2008 en la participació dels ingressos de l'Estat.

Segons nota informativa 1/2010 de la Intervención General de la Administración del Estado, s'obliga a les Entitats Locals a registrar comptablement el reintegrament a efectuar a partir de l'exercici 2001 en concepte de liquidació definitiva corresponent a l'exercici 2008 de la participació en ingressos de l'Estat com operació d'endeutament, comptes 171 i 521.

Per a l'Ajuntament de Girona aquesta liquidació suposa un total a reintegrar en 5 anys, segons art 91 de la Llei 26/2009, de 23 de desembre, de Pressupostos Generals de l'Estat per a l'any 2010, de 1.896.841,71, corresponent 379.368,34 per exercici.

Això suposa que els esmentats comptes figuren al passiu comptable amb els imports següents:

171 – Deutes a llarg termini : 1.517.473,37

521 – Deutes a curt termini : 379.368,34

Aquesta quantia s'amortitza mensualment, per un import igual a 31.614,03 € pels conceptes següents :

- Cessió impostos : IVA : 7.447,98
- Fons complementari de finançament : 18.808,68
- Compensació IAE : 5.357,37

5. Operacions avalades.

Els saldos de les operacions de crèdit avalades per l'Ajuntament de Girona pendents d'amortitzar a 31 de desembre de 2010 són els següents :

- Transports Municipals del Gironès : 3.389.919,52
- TRARGISA : 1.549.394,56
- Vivendes de Girona : 4.023.560,00

6. Ratis endeutament a 31 de desembre de 2010 i previsió 2011.

Els capitals a llarg termini i a curt termini concertats a 1 de gener de l'any 2011 més l'operació projectada per a l'exercici 2011, el pendent de retornar per devolució de la liquidació per la participació en ingressos de l'Estat 2008 (magnitud en discussió si es considera passiu financer dins els ratis d'endeutament als efectes del percentatge màxim establert al projecte de Llei de Pressupostos Generals de l'Estat per l'any 2011), els concertats directament i els avalats, suposen 79.682.988,30 €, amb la distribució següent :

Deute viu operacions a llarg termini :	54.748.272,51
Deute per operacions avalades :	8.962.874,08
Deute a curt termini :	9 .000.000,00
Operació projectada :	5 .075.000,00
Devolució liquidació participació ingressos Estat 2008 :	1 .896.841,71
Total endeutament 2010 :	7 9.682.988,30

L'art 3.1.b de l'Ordre de 27 d'abril de 2007, Ordre ECF/138/2007, sobre procediments en matèria de tutela financera dels ens locals, en consonància amb l'art. 53.2 del RDL 2/2004, estableix com a índex a efectes d'autorització de formalització de les operacions de crèdit per part del Departament d'Economia i Finances la relació d'aquesta magnitud respecte els ingressos corrents liquidats derivats dels estats comptables consolidats de la darrera liquidació pressupostària.

Atès que l'exercici 2010 presenta una quantia important liquidada com ingressos corrents corresponent a ingressos afectats a finançament d'inversions (quotes d'urbanització), 6.576.353,98 €, es presenta també a efectes informatius el percentatge resultant un cop corregit els drets liquidats per aquests conceptes.

Els percentatges resultants són els següents:

. Deute viu / drets liquidats operacions corrents consolidats	70,57 %
. Deute viu / drets liquidats operacions corrents - consolidat - corregit ingr afectats :	74.93 %

a. Passius financers a curt termini

Per al 2010 s'han concertat operacions d'endeutament en la modalitat de pòlissa de crèdit per un import total d' 11.000.000,00 euros dels quals 2.000.000,00 s'han contractat pel període comprès entre el 25 de març i el 25 de juny, preveient una necessitat més elevada en aquest període.

Aquest límit de disponibilitat de crèdit s'ha desglossat d'acord amb el detall següent:

Banco Español de Crédito	3.000.000,00 €	(1 any)
Banco Bilbao Vizcaya	6.000.000,00 €	(1 any)
Caixa d'Estalvis i Pensions de Barcelona	2.000.000,00 €	(3 mesos)

El saldo mig de disposició de les pòlisses de tresoreria al llarg del 2010 ha resultat com es reflecteix en el quadre següent:

	1r trim.	2n trim.	3r trim.	4t trim.
BANESTO	-863.185,33	-1.327.389,43	0,00	-1.005.412,59
BBVA	-216.405,23	-944.835,57	0,00	-96.382,31
CEPB	0,00	0,00	0,00	0,00

Total Eur.	-1.079.590,56	-2.272.225,00	0,00	-1.101.794,90
------------	---------------	---------------	------	---------------

Els tipus d'interès s'han concertat amb referència a l'euribor a 3 mesos, amb uns diferencials que van de l' 1,00% a l' 1,25%. En cap operació no s'ha aplicat cap tipus de comissió.

7. RECURSOS GESTIONATS D'ALTRES ENS

Com a recurs gestionat d'un altre ens solament tenim el recàrrec provincial de l'IAE, que pertany a la Diputació. En total l'import recaptat durant l'exercici 2010 que ha suposat un deute vers la Diputació suposa 456.401,82 € (49.056,81 € d'augment respecte 2009).

Com a dada informativa destacar que el volum gestionat per aquest concepte des de la seva creació, exercici 1992, fins a 31 de desembre 2010 a suposat un import liquidat de 11.007.217,82 €.

S'adjunta estat demostratiu dels cobraments realitzats durant 2010 i que corresponen a aquest concepte.

8. OPERACIONS NO PRESSUPOSTÀRIES I DE TRESORERIA

S'adjunta llistat demostratiu dels conceptes no pressupostaris amb moviment al 2010.

a. Deutors no pressupostaris

El concepte més important del pendent de cobrament per deutes no pressupostàries és el codi 10443, deutes per ajornaments i fraccionaments, que els concedits durant 2010 i pendents a 31/12/2010 han suposat 205.295,63 a comparar amb els 119.596,17 concedits i pendents a 31/12/2009.

Els conceptes pels quals s'ha concedit fraccionament i/o ajornament són els següents i per les quanties que es detallen :

Concepte	Any venciment	Import	% part.
0003 Escombraries	2011	14.257,05	6,94%
0025 OVP taules i cadires	2011	5.267,91	2,57%
0045 OVP reserva entrada vehicle	2011	529,95	0,26%
0149 Interessos demora	2011	1.473,50	0,72%
0175 Obertura establiments	2011	7.596,03	3,70%
0200 Impost Béns Immobles	2011	13.205,65	6,43%
0202 Imp.Incre.Terrenys Urbans	2011	27.015,88	13,16%
0203 Imp.Constr.Inst. i Obres	2011	9.407,82	4,58%
0217 Reint.Pagament per 3ers.	2011	35.757,72	17,42%
0219 Multes	2011	700,00	0,34%
0225 Altes I.B.I.	2011	56.228,96	27,39%
0242 Impost Activitats Econòmiques	2011	7.293,31	3,55%
0275 Recàrrec fora de termini	2011	642,09	0,31%
0287 Costes Proced. Judicials	2011	966,72	0,47%
0289 Expedició doc. Via Pública	2011	7,83	0,00%
0321 Revisions ICIO	2011	15.787,51	7,69%

0327	Interessos legals	2011	513,80	0,25%
0003	Escombraries	2012	436,75	0,21%
0149	Interessos demora	2012	412,34	0,20%
0200	Impost Béns Immobles	2012	157,96	0,08%
0202	Imp.Incre.Terrenys Urbans	2012	3.174,22	1,55%
0275	Recàrrec fora de termini	2012	56,73	0,03%
0321	Revisions ICIO	2012	2.846,28	1,39%
0149	Interessos demora	2013	18,55	0,01%
0202	Imp.Incre.Terrenys Urbans	2013	117,65	0,06%
0321	Revisions ICIO	2013	1.423,42	0,69%
			205.295,63	

b. Creditors no presupostaris

Del total pendent de pagar a 31 de desembre amb efectes al romanent de tresoreria, 7.482.889,26 (5.193.729,04 més que per a l'exercici 2009), els imports més elevats es corresponen als conceptes següents :

- Ingressos pendents aplicar, codi 20901, amb un saldo a 31 de desembre de 4.157.788,20, ja que incorpora el desembors obligat abans de finalitzar l'exercici 2010 de l'operació de préstec signada amb càrrec al Fondo Financiero del Estado para la Modernización de las Infraestructuras Turísticas detallat a l'apartat 11.1.3 d'operacions d'endeutament, per un import igual al saldo d'aquest concepte.
- Quota de la seguretat social, inclou els imports a regularitzar amb la Tresoreria General de la Seguretat Social corresponent a tot l'exercici 2010. El saldo a 31 de desembre de 2010 és molt superior al de l'exercici 2009 (passem de 371.646,59 a 1.418.230,69) atès que durant 2010 s'ha canviat el sistema de comptabilització i s'incorpora a no presupostari els descomptes i cotitzacions del mes en curs, no el del mes anterior com es considerava fins la nòmina de febrer, fet que ha suposat incorporar com a saldo pendent de pagament 13 mensualitats i incrementar el saldo final pendent de pagament.
- Retencions per IRPF dels treballadors del mes de desembre, a ingressar al gener, suposa 641.546,67 €.
- Fiances i dipòsits rebuts

Els conceptes amb més volum de moviment, i amb saldo zero al tancament de l'exercici, es corresponen a :

- Comptes utilitzats per a l'aplicació diferida dels ingressos (30002 – ingressos en comptes operatives pendents d'aplicar, 20008 – ingressos pendents aplicar i 20009 – ingressos diaris pendents aplicar). Aquesta aplicació es realitza setmanalment.
- Operacions de tresoreria : els moviments inclouen amortitzacions i noves contractacions de les pòlisses de tresoreria.

c. Pagaments pendents d'aplicació

No existeix a 31 de desembre pagaments pendents d'aplicar.

d. Ingressos pendents d'aplicació.

No existeix a 31 de desembre imports pendents d'aplicar.

9. INGRESSOS I DESPESES

a. Gestió pressupost ingressos

i. Estructura ingressos propis

Considerem ingressos propis els ingressos que no tenen la consideració de subvenció (capítol 4 - transferències corrents i capítol 7 – transferències de capital) i les operacions d'endeutament. Presentem l'evolució de la participació dels mateixos sobre el pressupost total dels últims 4 exercicis :

a. Estructura pressupost inicial ingressos propis :

C. Descripció	% 2010	% 2009	% 2008	% 2007
1 Impostos Directes (1)	41,38	39,05	41,23	38,73
2 Indirectes (2)	4,75	4,81	6,27	4,82
3 Taxes i altres ingressos sense CE/QU	22,38	19,57	19,54	19,76
4 CE/QU (Contrib. Especials / Quotes urb.)	0	0	0	0
5 Patrimonials (5)	2,02	1,83	1,87	1,47
6 Corrents (1 + 2 + 3 + 4 + 5 - CE/QU)	91,92	90,56	92	91,83
7 Propis (1 + 2 + 3 + 5)	70,52	65,26	68,91	64,78

b. Estructura pressupost liquidat (drets reconeguts) ingressos propis :

C. Descripció	% 2010	% 2009	% 2008	% 2007
1 Impostos Directes (1)	31,47	28,76	32,02	31,32
2 Indirectes (2)	3,6	3,5	5,54	5,53
3 Taxes i Altres ingressos sense CE/QU	17,91	17,32	17,87	17,78
4 CE/QU (Contrib. Especials / Quotes urb.)	4,83	1,28	9,1	2,41
5 Patrimonials (5)	1,81	1,88	1,88	9,41
6 Corrents (1 + 2 + 3 + 4 + 5 - CE/QU)	77,15	76,88	79,91	87,41
7 Propis (1 + 2 + 3 + 5)	59,63	52,74	66,41	66,45

L'anàlisi de la participació dels ingressos propis sobre el total pressupost s'ha vist afectat per les modificacions de crèdit incorporades durant l'exercici, bàsicament per l'efecte de les transferències de capital rebudes a compte del Fons Estatal per a la Ocupació i Sostenibilitat Local.

ii. Gestió tributària

De la memòria de l'oficina de gestió tributària es poden fer les observacions següents :

- L'impost sobre Béns Immobles és el més important en quan a unitats tributàries (73.242 rebuts, 1.528 més que per l'exercici 2009) i en quan a padró (26.513.849,80 €) Pel que fa a les anul·lacions l'import, 216.024,96 €, també ha estat el de més import.
- El que presenta un major índex de percentatge de cobrament és l'impost sobre activitats econòmiques, 94,25 %, seguit per l'Impost sobre Bens Immobles (92,96%), i amb poca diferència respecte l'impost sobre l'Increment del Valor dels Terrenys de Naturalesa Urbana (91,70 %).
- El total de beneficis fiscals atorgats suposen 2.398.694,01 (2.069.570,98 € a l'exercici 2009, el que suposa un increment de 329.123,03), essent 549.142,38 d'atorgament voluntari (248.310,04 a l'exercici 2009) i la resta d'obligada aplicació, que és on es registre l'increment. L'Impost sobre Béns Immobles lògicament (pel volum i pel nombre de subjectes passius) és sobre el que més beneficis s'han atorgat (1.662.751,85 a l'exercici 2010 respecte 1.639.554,84 a l'exercici 2009).
- També destacar les actuacions en quan a revisions, que han generat uns ingressos de 1.842.085,75 en total, 384.706,77 menys que a l'exercici 2009 canviant la tendència creixent

dels darrers exercicis (a destacar ICIO = 1.174.097,53 € , IBI = 154.025,58 i escombraries = 321.746,46)

Resum memòria gestió tributària, principals figures :

Tribut	Núm. rebuts	Import padró/liquid.	Anul.lat	% cobr.	Bcis fiscals	Revisions
IBI	73.242	26.513.849,80	216.024,96	92,96	1.662.751,85	154.025,58
IVTM	63.011	5.644.045,50	130.099,08	77,26	213.273,93	
IAE	1.815	4.450.114,95	94.680,96	94,25		145.209,13
Escombr – residus	5.611	2.818.995,21	87.625,05	85,84	51.169,01	321.746,46
Mant. Cementiris	13.024	349.996,95	1.049,90	87,33		
Ocup via pública	6.037	685.853,57	10.093,12	90,21		
IIVTNU	3.215	2.332.555,99	13.076,94	91,70	66.556,41	
ICIO	1.541	2.276.378,05	74.172,95	68,29	404.942,81	1.174.097,53

b. Gestió pressupost despeses

i. Estructura pressupost despeses

Presentem l'estructura que ha pres el pressupost de despeses els darrers quatre anys, considerant la despesa corrent (cap 1, despeses personal + cap 2 despeses en béns corrents i serveis + cap 3 interessos financers + cap 4 transferències corrents), la despesa ordinària (despesa corrent + cap 9 amortització capitals) i la despesa de capital (cap 6 inversions + cap 7 transferències de capital).

a. Estructura pressupost inicial :

C.	Descripció	% 2010	% 2009	% 2007	% 2006
1	Personal (1)	38,89	37,37	34,62	34,79
2	Compres (2)	38,81	35,9	38,72	38,99
3	Càrrega financera (3 + 9)	9,05	8,89	9	8,77
4	Transferències (4)	5,2	6,59	7,22	7,69
5	Despesa ordinària	91,95	88,74	89,56	90,24
6	Despesa corrent	84,42	82,23	83,01	83,78
7	Despesa capital	8,05	11,26	10,44	9,76

b. Estructura pressupost liquidat (obligacions reconegudes) :

C.	Descripció	% 2010	% 2009	% 2008	% 2007
1	Personal (1)	30,27	26,83	30,81	26,67
2	Compres (2)	33,18	34,54	40,09	43,85
3	Càrrega financera (3 + 9)	12,03	6,87	8,04	6,87
4	Transferències (4)	4,41	8,67	8,26	7,8
5	Despesa ordinària	79,88	76,92	87,2	85,2
6	Despesa corrent	68,42	71,12	81,46	80,09
7	Despesa capital	19,66	22,65	11,86	14,3

Podem observar un increment percentual important a la càrrega financera motivada bàsicament pel

registre a capítol 9, amortització, de l'operació de refinançament i les amortitzacions extraordinàries. És duplica respecte l'any anterior la participació d'aquest capítol en el total despesa. La despesa de capital, tot i la reducció de les aportacions del Fons Estatal, es manté per sobre dels percentatges obtinguts abans de la creació d'aquest tipus de subvenció.

ii. Gestió pressupost despeses

El pressupost 2010, amb un volum de previsions definitives totals de 178.385.639,71 € (2009 suposà 186.089.791,09 el que representa un 5 % de menys respecte 2009, ha suposat per a la seva gestió durant tot l'exercici :

- Un total de 95.596 assentaments
- Un total registre de factures de 16.923 documents, dels quals 1.405 s'incorporen a 2011 pendents de conformar (15 %, percentatge que s'ha reduït en 6 punts respecte 2009 continuant amb la disminució constatada en aquest exercici)
- Un total registre de 283 certificacions externes (documents justificatius de pagaments a compte de contractes), dels quals solament 1 s'incorporen com a pendents de conformar a 2011
- Un total de 387 relacions conjuntes d'ordres de transferència (a part dels pagaments individuals i ordres sense relació), 246 durant 2009, i 945 relacions d'ordres de pagament (558 a 2009)

A destacar les partides del pressupost corrent amb més volum de despesa reconeguda, per sobre del milió d'euros :

Descripció	
AMORTITZACIO PRESTECES A LLARG TERMINI	15.677.775,47
NETEJA CARRERS I RECOLLIDA ESCOMBRARIES	8.330.892,86
URBANITZACIO PLA DE BAIX DE DOMENY	4.663.934,24
EXPLOTACIO PLANTA DEPURADORA	3.312.639,91
STA. EUGENIA - CAN GIBERT - PLA DE BARRIS	3.272.055,46
RECOLLIDA SELECTIVA	2.710.711,10
RETR. BAS. P. LABORAL SERVEIS SOCIALS	2.521.720,26
TRACTAMENT DE RESIDUS	2.369.277,06
RETR.BAS.P.LABORAL EDUCACIO	2.182.040,57
RETR.COMP.P.FUNCIONARI SEGURETAT	2.013.690,81
RETR.BAS.P.FUNCIONARI SEGURETAT	1.846.481,38
RETR.COMP.P.LABORAL BRIGADES	1.742.576,00
CONSUMS LOCALS ESPORTS	1.661.570,02
CONSUMS ENLLUMENAT PUBLIC	1.657.351,68
SANEJAMENT - FONS COHESIO	1.594.087,40
TRANSPORT PUBLIC	1.592.654,46
QUOTES SOCIALS SEGURETAT	1.468.781,29
RETR.BAS.P.LABORAL ADMINISTRACIÓ	1.451.027,09
RETR.BAS.P.LABORAL URBANISME	1.238.984,83
TEMPORADA ALTA	1.229.757,21
ASSEGURANCES SOCIALS CORPORACIO	1.211.094,89
FEOSL-NETEJA CENTRES D'EDUCACIÓ INFANTIL I PRIMÀRIA	1.093.930,64
PROGRAMA ATENCIO DOMICILI	1.035.807,70
CONSUMS ESCOLES	1.030.381,52

El pressupost objecte de liquidació corresponent a l'exercici 2010 presenta com a total de modificacions de crèdit de 80.301.084,71 (82.258.816,09 per a l'exercici 2009).

De l'anàlisi de les modificacions pressupostàries tramitades s'observa que :

Import transferències de crèdit : 14.965.844,66
Import crèdits generats per ingressos : 30.639.265,79
Romanents incorporats exercici 2009 : 49.750.318,92
Baixes per anul·lació : 88.500,00

. Respecte a les transferències de crèdit : 14.965.844,66

A destacar els principals objectes de modificació pressupostària a través d'aquesta figura :

- a. transferències entre partides vinculades : Són transferències no necessàries, registrades en virtut d'un major control de la despesa entre diferents gestors, atès el disposat a la base 9a del pressupost 2010.
- b. acords presos d'acord base 12a del pressupost : decrets d'alcaldia i junta de govern.
- c. transferències respecte despeses de personal : 4.546.593,96 (30 % del total) es correspon a transferències positives i 3.269.874,54 a transferències negatives. Pel que fa a l'increment de les dotacions pressupostàries hem de mencionar l'efecte del personal contractat, que ha suposat una quantia global de 2.775.637,10. Dins les transferències negatives cal mencionar l'aplicació del RD 8/2010, pel que s'adopten mesures extraordinàries per a la reducció del dèficit públic, que ha suposat una transferència de capítol 1 al 9, passius financers, per un import de 832.411,55 per tal de procedir a l'amortització extraordinària d'operacions de crèdit i aprovat pel Ple Municipal de 16 de novembre de 2010
- d. comptabilitat projectes : concretament 4.166.103,95 es correspon a projectes del capítol 6, ampliada la seva dotació via transferència positiva. A destacar la partida d'instal·lacions esportives dotada de la previsió inicial pel Pavelló de la Devesa no executat (2.096.100,79) o l'estadi de Montilivi, amb un total de transferència positiva de 419.454,75. Al capítol 2, despeses en béns corrents i serveis, s'ha procedit a la transferència de 1.093.930,64 per registrar comptablement a una partida específica la part de la neteja de les escoles finançada per un projecte social del Fons Estatal per a l'Ocupació i la Sostenibilitat Local.
- e. Centralització despesa : s'ha constatat una major economia en centralitzar diferents tipus de despesa (consums bàsicament), no solament en la contractació, sinó en el control del subministrament i gestió de la facturació. Això ha fet necessari unificar per a determinats consums la consignació pressupostària, havent de transferir els recursos de les partides descentralitzades a la de registre de la facturació conjunta. Aquest és el cas de l'adquisició d'elements informàtics (13.827,33), control facturació de mòbils (63.844,70) o el servei de reprografia (23.152,00)
- f. Correcció errors : 206.318,73 : s'ha utilitzat la figura de la transferència de crèdit per a corregir diferents errors d'imputació pressupostària. A destacar la necessària correcció per la incorporació de romanents a partides no ajustades a l'estructura pressupostària d'obligada aplicació durant 2010.

. Respecte als crèdits generats per ingressos : 30.639.265,79

- a. Majors ingressos liquidats sobre els previstos inicialment : 1.648.148,14, aquesta execució positiva s'ha destinat a la despesa proposada per l'àrea gestora del servei. Inclou també les modificacions amb l'objecte de comptabilitzar el liquidat brut dels impostos (ICIO i vehicles) subvencionats o bonificats parcialment. Les partides amb major volum liquidat sobre el previst són les següents : escombraries (comptabilització recaptat brut, a descomptar el premi de cobrament de l'empresa Aigües de Girona), escoles bressol i lloguers serveis socials.
- b. Majors ingressos obtinguts afectats a una despesa específica : 11.957.023,37, es correspon a

subvencions o actuacions específiques condicionades a una despesa concreta. Es corresponen 11.109.572,53 a transferències corrents (3.632.621,89 transferències de la Generalitat per polítiques d'ocupació, 890.360,15 conveni marc de serveis socials com a més destacables) i 847.450,84 a transferències de capital no previstes.

- c. Majors ingressos liquidats que poden generar crèdit ampliable a despeses : 1.395.620,95, dels quals 761.488,89 es correspon al cobrat per grua i a liquidar a TMG Grues SA com a gestor del servei , anuncis oficials liquidats a tercers resultants d'un procés de licitació i les bestretes concedides al personal municipal, al Centre d'Acolliment o al projecte UPD.
- d. Ingressos obtinguts del Fons Estatal per a la Inversió Local : 8.165.088,99, actuacions específiques (inversions) avalades pel RD 13/2009, pel qual es crea el Fons Estatal per a l'Ocupació i Sostenibilitat Local. A més, ha estat objecte de modificació a l'alça el major ingrés rebut, 18.849,00, corresponent al Fons Estatal d'Inversió Local corresponent a l'exercici 2009
- e. Operació de refinançament : 7.100.000,00. Durant l'exercici 2010 i atenent a la base 48a. del pressupost s'ha procedit a la cancel·lació i nova contractació de l'operació signada per al finançament de les inversions, atès l'autorització expressa a l'esmentada base per tal de substituir qualsevol operació abans del seu venciment quan es pugui obtenir una altre que representi un cost financer inferior.

. Romanents incorporats procedents exercici 2009 : 50.104.914,26

Es correspon a la quantia aprovada al decret de liquidació pressupostària corresponent a l'exercici 2009, en el qual es posava de manifest que , 49.750.318,92 era romanent afectat a projectes de despesa (art 182.3 del RDL 2/2004) i a romanents de crèdit emparats en la disposició 182.1 del RDL 2/2004. Per acord de Ple Municipal, de data 19 d'octubre de 2010, aprovà un crèdit extraordinari per una quantia de 354.595,34 a finançar amb càrrec al romanent de tresoreria per a despeses generals, i per tal de cobrir les despeses següents :

- Pla extraordinari d'ocupació local
- Despeses contingència nevades
- Reparacions edifici servei municipal d'ocupació

. Disminució previsió despeses / previsió ingressos : 88.500,00

Durant l'exercici 2010 s'ha tramitat una única baixa de les previsions d'ingressos i despeses inicials, corresponent als plans pilot dels programes de dependència i discapacitats, atès l'informe emès per l'àrea de polítiques socials i no execució de l'actuació.

S'ha registrat retenció de crèdit per no disponibilitat les quantitat següents, pels motius que s'exposen (ajustament als imports de subvenció concedits, atès l'habilitació de crèdit a despeses en base aquesta font de finançament). En total 217.125,90 € :

3.804,81	retenció no disponible, compensa menor ingrés previst i no executable inf. 30/03/2010
113.909,46	baixa per no justificació segons informe 22/02/2010
1.236,38	baixa dret reconegut 1/2005/6848 corresponent al cofinançament inf. 19/03/2009
6.100,24	menor previsió d'ingrés s/informe 05/11/2010
21.509,01	import no justificat i no cobrable, aplicació dret reconegut 1/2008/15396
4.906,13	import no executat. compensació baixa dret reconegut 1/2008/5161
7.712,33	liquidació escoles taller, segons informe control financer a 31/12/2010
23.947,53	baixa per anul·lació dret reconegut import no elegible FEIL 2009
22.000,01	baixa per no repercussió cost - da 31/12/2010
12.000,00	baixa sobre informe control financer , baixa dret reconegut 1/2005/11478

10. VALORS REBUTS EN DIPÒSIT

Quantifiquem com a valors rebuts en dipòsit els avals presentats per tercers com a garanties diverses (

fraccionaments, obres, concessions o participar en subhastes).
També es codifica com a valors els “tiquets” que serveixen com a control de diferents punts de recaptació (museus i mercats).

11. QUADRE DE FINANÇAMENT

S'adjunta el quadre de finançament corresponent a l'exercici 2010

12. INFORMACIÓ PRESSUPOSTÀRIA

a. Pagaments a justificar

Els pagaments lliurats durant l'exercici 2010 s'ajusten a més del disposat a la instrucció de comptabilitat (nova regulació) al que s'ha reglamentat a la base 31 del pressupost.

Els imports lliurats seguint aquest procediment han suposat 90.674,60 (s'ha incrementat respecte 2009 que suposaren 83.678,54 €), que sobre el total pagat del pressupost corrent, 124.488.832,22 €, suposa un 0.072 %.

Val a dir que s'utilitza la figura de pagament a justificar per una fórmula de gestió de despesa la qual seria més adient considerar com a bestreta de caixa fixa, vist que s'imputen despeses de funcionament i caràcter més repetitiu. Estem en procés de formular aquesta figura, i fins a la data no existeix cap provisió de fons de caràcter no pressupostari per aquesta finalitat.

Els pagaments a justificar lliurats durant 2010 i totalment justificats a 31 de desembre , són els següents :

Import lliurat a :

60,00	AJUNTAMENT DE GIRONA - AREA DE MOBILITAT
1.500,00	AJUNTAMENT DE GIRONA - AREA DE MOBILITAT
300,00	AJUNTAMENT DE GIRONA - CENTRE CIVIC DEL TER
300,00	AJUNTAMENT DE GIRONA - CENTRE CIVIC DEL TER
250,00	AJUNTAMENT DE GIRONA - CENTRE CIVIC DEL TER
1.500,00	AJUNTAMENT DE GIRONA – COOPERACIO
200,00	AJUNTAMENT DE GIRONA – COOPERACIO
200,00	AJUNTAMENT DE GIRONA – EAIA
200,00	AJUNTAMENT DE GIRONA – EAIA
200,00	AJUNTAMENT DE GIRONA – EAIA
500,00	AJUNTAMENT DE GIRONA – ESPORTS
3.200,00	AJUNTAMENT DE GIRONA – ESPORTS
1.400,00	AJUNTAMENT DE GIRONA – ESPORTS
400,00	AJUNTAMENT DE GIRONA – JOVENTUT
400,00	AJUNTAMENT DE GIRONA – JOVENTUT
350,00	AJUNTAMENT DE GIRONA – JOVENTUT
300,00	AJUNTAMENT DE GIRONA - OFICINA MUNICIPAL D'HABITATGE
300,00	AJUNTAMENT DE GIRONA - SBAS TER
300,00	AJUNTAMENT DE GIRONA – UMAT
600,00	AJUNTAMENT DE GIRONA- AULA GASTRONOMICA
600,00	AJUNTAMENT DE GIRONA- ESCOLA BRESSOL L'OLIVERA
600,00	AJUNTAMENT DE GIRONA- ESCOLA BRESSOL L'OLIVERA
250,00	AJUNTAMENT DE GIRONA-ARXIU MUNICIPAL
250,00	AJUNTAMENT DE GIRONA-ARXIU MUNICIPAL
250,00	AJUNTAMENT DE GIRONA-ARXIU MUNICIPAL

500,00	AJUNTAMENT DE GIRONA-CENTRE CIVIC SANTA EUGENIA
875,00	AJUNTAMENT DE GIRONA-CENTRE CIVIC SANTA EUGENIA
500,00	AJUNTAMENT DE GIRONA-CENTRE CIVIC SANTA EUGENIA
500,00	AJUNTAMENT DE GIRONA-CENTRE CIVIC SANTA EUGENIA
100,00	AJUNTAMENT DE GIRONA-CENTRE D'INICIATIVES LOCALS
350,00	AJUNTAMENT DE GIRONA-CENTRE D'INICIATIVES LOCALS
350,00	AJUNTAMENT DE GIRONA-CENTRE D'INICIATIVES LOCALS
313,20	AJUNTAMENT DE GIRONA-PREVENCIO DE RISCOS
300,00	AJUNTAMENT DE GIRONA-PREVENCIO DE RISCOS
300,00	AJUNTAMENT DE GIRONA-PREVENCIO DE RISCOS
3.440,00	AJUNTAMENT DE GIRONA-PREVENCIO DE RISCOS
500,00	AJUNTAMENT DE GIRONA-REGIDORIA DINAMITZACIO TERRITORI
585,00	AJUNTAMENT DE GIRONA-RELACIONS CIUTADANES
200,00	AJUNTAMENT GIRONA - CENTRE JOVE DE SALUT INTEGRAL
200,00	AJUNTAMENT GIRONA - CENTRE JOVE DE SALUT INTEGRAL
200,00	AJUNTAMENT GIRONA - CENTRE JOVE DE SALUT INTEGRAL
200,00	AJUNTAMENT GIRONA - CENTRE JOVE DE SALUT INTEGRAL
700,00	AJUNTAMENT GIRONA - COORDINADOR DE CENTRES OBERTS
500,00	AJUNTAMENT GIRONA - DIRECTOR SBAS STA EUGENIA I ST NARCIS
200,00	AJUNTAMENT GIRONA – EDUCACIO
100,00	AJUNTAMENT GIRONA – EDUCACIO
150,00	AJUNTAMENT GIRONA – EDUCACIO
80,00	AJUNTAMENT GIRONA – EDUCACIO
250,00	AJUNTAMENT GIRONA – EDUCACIO
100,00	AJUNTAMENT GIRONA – EDUCACIO
750,00	AJUNTAMENT GIRONA - EDUCADORS SOCIALS SBAS SANTA EUGENIA
300,00	AJUNTAMENT GIRONA - EDUCADORS SOCIALS SBAS SANTA EUGENIA
600,00	AJUNTAMENT GIRONA - EDUCADORS SOCIALS SBAS SANTA EUGENIA
1.200,00	AJUNTAMENT GIRONA - PROJECTE EUROPEU MMOVE
1.100,00	AJUNTAMENT GIRONA - PROJECTE EUROPEU MMOVE
1.305,00	AJUNTAMENT GIRONA - PROJECTE EUROPEU MMOVE
200,00	AJUNTAMENT GIRONA - PROJECTE EUROPEU MMOVE
600,00	AJUNTAMENT GIRONA - PROJECTE EUROPEU MMOVE
200,00	AJUNTAMENT GIRONA - SECCIO DE BIBLIOTEQUES ARTUR ISCLA
1.200,00	AJUNTAMENT GIRONA - SECCIO DE BIBLIOTEQUES ARTUR ISCLA
1.300,00	AJUNTAMENT GIRONA - SECCIO DE BIBLIOTEQUES ARTUR ISCLA
1.000,00	AJUNTAMENT GIRONA - SECCIO DE BIBLIOTEQUES ARTUR ISCLA
300,00	AJUNTAMENT GIRONA - SERVEI D'ATENCIO A LA GENT GRAN
300,00	AJUNTAMENT GIRONA - SERVEI D'ATENCIO A LA GENT GRAN
300,00	AJUNTAMENT GIRONA - SERVEI INFORMACIO I ATENCIO A LA DONA
2.000,00	AJUNTAMENT GIRONA - SERVEI MUNICIPAL OCUPACIO
600,00	AJUNTAMENT GIRONA - SERVEI MUNICIPAL OCUPACIO
250,00	AJUNTAMENT GIRONA - SERVEI MUNICIPAL OCUPACIO
800,00	AJUNTAMENT GIRONA - SERVEI MUNICIPAL OCUPACIO
2.000,00	AJUNTAMENT GIRONA - SERVEI MUNICIPAL OCUPACIO
380,00	AJUNTAMENT GIRONA - SERVEI MUNICIPAL OCUPACIO
380,00	AJUNTAMENT GIRONA - SERVEI MUNICIPAL OCUPACIO

300,00	AJUNTAMENT GIRONA - SERVEIS SOCIALS ATENCIO PRIMARIA
200,00	AJUNTAMENT GIRONA - SERVEIS SOCIALS SECCIO DE SALUT
200,00	AJUNTAMENT GIRONA - SERVEIS SOCIALS SECCIO DE SALUT
1.500,00	AJUNTAMENT GIRONA- CENTRE D'ART CONTEMPORANI
1.500,00	AJUNTAMENT GIRONA- CENTRE D'ART CONTEMPORANI
1.000,00	AJUNTAMENT GIRONA- CENTRE D'ART CONTEMPORANI
1.000,00	AJUNTAMENT GIRONA -DESENVOLUPAMENT LOCAL I PROMOCIO CIUTAT
100,00	AJUNTAMENT GIRONA -DESENVOLUPAMENT LOCAL I PROMOCIO CIUTAT
150,00	AJUNTAMENT GIRONA -DESENVOLUPAMENT LOCAL I PROMOCIO CIUTAT
400,00	AJUNTAMENT GIRONA -EDUCADORA SOCIAL DEL SSAP SECTOR EST
300,00	AJUNTAMENT GIRONA -TECNIC DE SUPORT ALS SBAS
500,00	AJUNTAMENT GIRONA-CENTRE CIVIC ONYAR
300,00	AJUNTAMENT GIRONA-CENTRE CIVIC ONYAR
600,00	AJUNTAMENT GIRONA-CENTRE CIVIC ONYAR
600,00	AJUNTAMENT GIRONA-CENTRE CIVIC ONYAR
500,00	AJUNTAMENT GIRONA-CENTRE CIVIC ONYAR
500,00	AJUNTAMENT GIRONA-CENTRE CIVIC ONYAR
200,00	AJUNTAMENT GIRONA-CENTRE CIVIC ONYAR
200,00	AJUNTAMENT GIRONA-CENTRE CIVIC ONYAR
500,00	AJUNTAMENT GIRONA-CENTRE CIVIC ONYAR
500,00	AJUNTAMENT GIRONA-CENTRE CIVIC ONYAR
500,00	AJUNTAMENT GIRONA-CENTRE CIVIC ONYAR
1.500,00	AJUNTAMENT GIRONA-CENTRE CIVIC ONYAR
500,00	AJUNTAMENT GIRONA-CENTRE CIVIC PLA DE PALAU
500,00	AJUNTAMENT GIRONA-CENTRE CIVIC PLA DE PALAU
500,00	AJUNTAMENT GIRONA-CENTRE CIVIC PLA DE PALAU
226,40	AJUNTAMENT GIRONA-CENTRE CIVIC PLA DE PALAU
300,00	AJUNTAMENT GIRONA-CENTRE CIVIC PONT MAJOR
400,00	AJUNTAMENT GIRONA-CENTRE CIVIC PONT MAJOR
300,00	AJUNTAMENT GIRONA-CENTRE CIVIC PONT MAJOR
150,00	AJUNTAMENT GIRONA-CENTRE CIVIC PONT MAJOR
300,00	AJUNTAMENT GIRONA-CENTRE CIVIC PONT MAJOR
450,00	AJUNTAMENT GIRONA-CENTRE CIVIC PONT MAJOR
750,00	AJUNTAMENT GIRONA-CENTRE CIVIC PONT MAJOR
220,00	AJUNTAMENT GIRONA-CENTRE CIVIC PONT MAJOR
300,00	AJUNTAMENT GIRONA-CENTRE CIVIC PONT MAJOR
300,00	AJUNTAMENT GIRONA-CENTRE CIVIC ST.NARCIS
120,00	AJUNTAMENT GIRONA-CENTRE CIVIC ST.NARCIS
300,00	AJUNTAMENT GIRONA-CENTRE CIVIC ST.NARCIS
600,00	AJUNTAMENT GIRONA-CENTRE CIVIC ST.NARCIS
400,00	AJUNTAMENT GIRONA-CENTRE CIVIC ST.NARCIS
1.500,00	AJUNTAMENT GIRONA-CENTRE CULTURAL MERCE
1.500,00	AJUNTAMENT GIRONA-CENTRE CULTURAL MERCE
1.500,00	AJUNTAMENT GIRONA-CENTRE CULTURAL MERCE
600,00	AJUNTAMENT GIRONA-MUSEU D'HISTORIA
500,00	AJUNTAMENT GIRONA-MUSEU D'HISTORIA
550,00	AJUNTAMENT GIRONA-MUSEU D'HISTORIA

300,00	AJUNTAMENT GIRONA-POLICIA MPAL.
200,00	AJUNTAMENT GIRONA-SECRETARIA
600,00	AJUNTAMENT GIRONA-SECRETARIA
3.200,00	AJUNTAMENT GIRONA-SERVEIS ESPORTIUS
2.600,00	AJUNTAMENT GIRONA-SERVEIS ESPORTIUS
1.000,00	AJUNTAMENT GIRONA-SERVEIS ESPORTIUS
3.500,00	AJUNTAMENT GIRONA-SERVEIS ESPORTIUS
2.940,00	AJUNTAMENT GIRONA-SERVEIS ESPORTIUS
1.250,00	AJUNTAMENT GIRONA-SERVEIS ESPORTIUS
300,00	AJUNTAMENT GIRONA-TEATRE I ESPECTAC.
300,00	AJUNTAMENT GIRONA-TEATRE I ESPECTAC.
300,00	EBASP DE BARRI VELL
350,00	PLA EDUCACIO I CONVIVENCIA DELS SECTORS DE SANTA EUGENIA I SANT NARCIS
1.000,00	PLAÇA MERCAT ABASTAMENTS I MERCAGIRONA - NARCIS MATAS
200,00	SBAS BARRI VELL- SECTOR EST
300,00	SBAS BARRI VELL- SECTOR EST
250,00	SBAS BARRI VELL- SECTOR EST
2.000,00	SBAS BARRI VELL- SECTOR EST
300,00	SBAS DE PALAU

b. Romanents de crèdit

El total romanents de crèdits incorporats a l'exercici 2009 ha estat de 41.177.435,99 €, amb l'estructura següent :

- Romanent derivat de despeses amb finançament afectat cap 6 : 37.692.956,22 €
- Romanent capítol 1 – despeses personal : 2.370.269,11 €
- Romanent capítol 2 – despeses corrents : 7.380.037,49 €
- Romanent capítol 4 – transferències corrents : 2.307.056,10 €

La despesa executada durant l'exercici i que s'imputa als crèdits finançats amb aquest romanent de crèdit són :

- Romanent derivat de despeses amb finançament afectat cap 6 : 11.639.410,42 €
- Romanent capítol 1 – despeses personal : 2.278.285,43 €
- Romanent capítol 2 – despeses corrents : 5.651.312,64 €
- Romanent capítol 4 – transferències corrents : 351.649,96 €

Durant l'exercici, en data 19 d'octubre, el ple municipal aprovà una única modificació de crèdit amb càrrec al romanent de tresoreria general aprovat a la liquidació pressupostària 2009, i es destinà a projectes considerats amb finançament afectat :

- cofinançament plans ocupació
- reparació edifici servei municipal ocupació.

Del total romanent pera despeses generals aprovat a la liquidació 2009, 357.542,66, s'han utilitzat per aquests conceptes 354.595,34.

c. Despeses amb finançament afectat

Els projectes amb finançament afectat de l'exercici 2010 són la totalitat dels projectes d'inversió, el capítol 6, i part de les despeses imputades al capítol 4 (transferències corrents) i capítol 2 (despeses

en béns corrents i serveis) per finançar-se via ingressos amb finançament afectat. El detall dels mateixos el trobem als annexes d'aquesta memòria.

Les desviacions generades per aquests projectes són motiu d'ajustament als resultats anuals aprovats, i per les quanties següents :

- amb efectes al resultat pressupostari :
 - a. desviacions positives : 20.251.179,31
 - . cap 6 – inversió : 14.569.126,16
 - . cap 1 – despeses personal : 1.841.692,96
 - . cap 2 – despesa corrent i serveis : 3.072.891,68
 - . cap 4 – transferències corrents : 767.468,51
 - b. desviacions negatives : 22.121.269,59
 - . cap 6 – inversió : 18.082.990,22
 - . cap 1 – despeses personal : 264.029,04
 - . cap 2 – despesa corrent i serveis : 3.598.347,20
 - . cap 4 – transferències corrents : 175.903,13

- amb efectes al romanent de tresoreria :

Atès l'establert a la instrucció de comptabilitat, solament s'ajusta per l'import de les desviacions positives acumulades, que són les de motiu d'ajustament al resultat pressupostari a excepció de les desviacions de l'exercici al pressupost d'ingressos, més les desviacions positives dels romanents incorporats dels projectes afectats, 40.003.640,33 :

- . cap 6 – inversió : 28.502.104,45
- . cap 1 – despeses personal : 2.757.918,13
- . cap 2 – despesa corrent i serveis : 6.312.444,41 €
- . cap 3 – carrega financera interessos : 8.076,79
- . cap 4 – transferències corrents : 2.356.764,89 €

13. INDICADORS

a. Financers i patrimonials

iii. **Liquidesa immediata :**

Liquidesa immediata = Fons líquids / Obligacions pendents pagament

Fons líquids = 8.972.510,42

Obligacions i ordenacions pendents pagament = 12.487.256,53

Liquidesa immediata = 0.72 (48 % al 2009, 41 % al 2008, 59 % al 2007)

iv. **Solvència a curt termini :**

Solvència a curt termini = (fons líquids + drets pendents cobrament) / Obligacions i ordenacions pagament pendents

Fons líquids = 8.972.510,42

Drets pendents cobrament = 51.408.333,96 (aplicada la provisió per dubtós cobrament)

Obligacions i ordenacions pendents pagament = 12.487.256,53

Solvència a curt termini = 4.84 (4.96 per a 2009, 5.25 per a 2008 , 3.30 per a 2007)

v. Endeutament per habitant :

Endeutament per habitant = passiu financer / n. Habitants (a 01/01/2010)

Passiu financer = 54.748.272,57 €

Habitants = 96.236 (padró aprovat per Ple Municipal de data 11 de gener de 2011)

Endeutament per habitant = 568,89 (587,38 a 2009, 591,75 a 2008, 578,46 per a 2007)

b. Pressupostaris

1. Execució pressupost de despeses

- Execució pressupost despeses = Obligacions reconegudes netes / crèdits definitius

Obligacions reconegudes netes = 136.743.387,90

Crèdits definitius = 178.385.639,71

Execució pressupost despeses = 0,77 , 73 % a 2008 i 2009, 80 % per a 2007

- Realització pagaments = Pagaments líquids / Obligacions reconegudes netes

Pagaments líquids = 124.488.832,22

Obligacions reconegudes netes = 136.743.387,90

Realització pagaments = 0.91, 92 % a 2009 , 94 % per a 2008 i 2007.

- Despesa per habitant = Obligacions reconegudes netes / n. Habitants

Obligacions reconegudes netes = 136.743.387,90

Habitants = 96.236

Despesa per habitant = 1.420,92, 1.407,49 a 2009, 1.196,43 a 2008 i 1.254,72 a 2007

- Inversió per habitant = Obligacions reconegudes cap VI i VII / n. Habitants

Obligacions reconegudes cap VI i VII = 26.887.855,37

Habitants = 96.236

Inversió per habitant = 279.39 (318,75 a 2009, 141.92 a 2008 i 179,46 a 2007)

- Esforç inversor = Obligacions reconegudes cap VI i VII / Obligacions reconegudes netes

Obligacions reconegudes cap VI i VII = 26.887.855,37

Obligacions reconegudes netes = 136.743.387,90

Esforç inversor = 0.20 (23 % per a 2009, 12 % per a 2008, 14 % per a 2007).

- Termini mig de pagament = Oblig pendants pagament / Oblig reconegudes netes * 365

(referent al capítol II i IV)

Obligacions pendents pagament capítol II = 5.655.421,13

Obligacions pendents pagament capítol IV = 135.934,14

Obligacions reconegudes netes capítol II = 45.365.427,10

Obligacions reconegudes netes capítol IV = 6.034.346,23

Termini mig pagament = 41.12 (37.48 a 2009, 43.60 a 2008 i 33.75 a 2007)

2. Execució pressupost d'ingressos

– Execució pressupost ingressos = Drets reconeguts nets / Previsions definitives

Drets reconeguts nets = 136.893.462,66

Previsions definitives = 178.385.639,71

Execució pressupost ingressos = 0.76 (79 % a 2009, 82 % per a 2008 i 2007)

– Realització cobraments = Recaptació neta / Drets reconeguts nets

Recaptació neta = 108.745.705,65

Drets reconeguts nets = 136.893.462,66

Realització cobraments = 0.79 (78 % a 2009, 75 % per a 2008)

– Autonomia = Drets reconeguts nets cap 1 a 8 / Drets reconeguts nets

Drets reconeguts nets cap 1 a 8 = 122.693.462,66

Drets reconeguts nets = 136.893.462,66

Autonomia = 0.90 (94 % a 2009, 95 % per a 2008 i 2007)

– Autonomia fiscal = Drets reconeguts ingr tributaris / Drets reconeguts nets

Drets reconeguts ingressos tributaris : 65.156.793,78

- Impostos = capítol 1 = 43.034.123,07

- Impostos = capítol 2 = 4.904.150,49

- Taxes = art 30 = 10.999.391,09

- Taxes = art 32 = 1.961.136,29

- Taxes = art 33 = 4.257.992,84

- Contribucions especials = 0.00

Drets reconeguts nets = 136.893.462,66

Autonomia fiscal = 0.48 (44 % a 2009, 50 % a 2008 i 49 % a 2007)

- Termini mig cobrament = Drets pendents de cobrament / Drets reconeguts nets * 365
(referit als capítols 1 a 3)

Drets pendents cobrament cap 1 – 2 i 3 = 14.988.062,13

Drets reconeguts nets cap 1 – 2 i 3 = 79.083.201,85

Termini mig cobrament = 69.17 (51.89 a 2009, 80.30 a 2008 i 52.13 a 2007). La variació respecte

2009 es per l'efecte a aquest exercici del pendent en concepte de quotes urbanístiques del projecte Pla de Baix de Domeny.

- Superàvit per habitant = Resultat pressupostari ajustat / n. Habitants

Resultat pressupostari ajustat = 6.263.133,70

Habitants = 96.236

Superàvit per habitant = 65.08 (76.48 a 2009, 84.16 a 2008 i 94.07 a 2007)

- Contribució del pressupost al romanent de l'exercici = Resultat pressupostari ajustat / romanent de tresoreria per a despeses generals

Resultat pressupostari ajustat = 6.263.133,70

Romanent de tresoreria per a despeses generals = 458.378,46

Rati = 13.66

3. De pressupostos tancats

- Realització pagaments = Pagaments / Saldo inicial pendent pagament corregit

Pagaments = 10.131.891,73

Saldo inicial corregit (Saldo inicial – modificacions i anul.lacions) = 10.364.592,58

Realització de pagaments = 0.98 (98 % a 2009, 95 % a 2008, 92 % per a 2007).

- Realització cobraments = Cobraments / Saldo inicial corregit

Cobraments = 23.628.428,66

Saldo inicial corregit (Saldo inicial – modificacions i anul.lacions) = 53.372.094,99

Realització cobraments = 0.44 (40 % a 2009, 46% a 2008 i 42 % a 2007).

- Rectificacions pendent pagament pressupost tancat despeses = Modificacions obligacions i ordenacions de pagament / Saldo inicial pendent pagament

Saldo resultant modificacions i anul.lacions pendent pagament inicial = 8.265,72

Saldo inicial pendent pagament = 10.372.858,30

Rectificacions saldo inicial pendent pagament = 0.00079

- Rectificacions pendent cobrament pressupost tancat ingressos = Modificacions i anul.lacions pendent cobrament / Saldo inicial pendent cobrament

Saldo resultant modificacions i anul.lacions pendent cobrament inicial = 9.397.723,83

Saldo inicial pendent cobrament = 61.769.818,82

Rectificacions saldo inicial pendent cobrament = 0.1521(15.21 %)

2. De gestió

Es prenen com a mostra d'anàlisi de rendiments dels serveis els següents :

– Manteniment de cementiris

Els serveis funeraris a Girona es presten en règim d'autorització administrativa d'acord amb l'Ordenança general sobre la prestació dels serveis funeraris en el municipi de Girona.

El servei de cementiris està regulat pel Reglament dels cementiris municipals.

Els cementiris municipals són els següents :

- Cementiri municipal de Girona
- Cementiri de Palau Sacosta
- Cementiri de Santa Eugènia
- Cementiri de Sant Daniel
- Cementiri Germanes de Sant Josep
- Cementiri parroquial de Campdorà
- Cementiri parroquial de Pont Major
- Cementiri Municipal de Girona Nou, aquest darrer gestionat de forma indirecta via fórmula de societat mercantil de capital mixte (veure apartat 2.b d'aquesta memòria)

És objecte d'anàlisi la taxa repercutida pel servei de manteniment dels cementiris amb els costos suportats pel mateix concepte.

Rendiment servei = import padró – anul·lacions = 348.947,05

Costos directes servei :

. Cost directe extern – cap 2 (obligacions reconegudes) = 38.455,16

. Cost directe despeses personal – cap 1 : 347.865,14

Unitats tributàries = 13.024 rebuts

– Activitat urbanística

Durant l'exercici 2009 han estat objecte de tramitació 759 llicències urbanístiques d'obra major respecte les 839 de l'exercici 2009, i 888 llicències d'obra menor, respecte 838 a 2009, que han suposat un rendiment de :

Impost de construccions = 3.243.442,17 (inclou 1.174.097,53 de revisions d'ICIO) Es manté el volum liquidat a 2009, que resultà ser 3.235.597,45, exercici en que es constatà una disminució respecte 2008, que es liquidà en concepte d'aquest impost 4.116.445,89 respecte els 4.597.617,71 de 2007

Taxa llicència urbanística = 250.523,67, quantia inferior respecte els 284.828,83 de 2009, 274.753,47 a 2008 i 305.635,64 a l'exercici 2007.

Els costos directes imputables a l'esmentada taxa són :

Cost directe despeses personal cap 1 : 660.028,65

– Mercats municipals

L'Ajuntament de Girona gestiona dos mercats municipals :

. Mercat Municipal d'abastaments : El Mercat Municipal d'abastaments, inaugurat l'octubre de 1944, és el centre de distribució de producte fresc: peix, carn, fruites i verdures i queviures. El mercat es troba situat a la popularment coneguda com la Plaça del Lleó. Té una superfície de planta de 1.712 m², una superfície de venda de 816 m² i un lineal de venda de 453 m. Al mercat hi trobem 60 punts de venda: 11 de carnisseria - cansaladeria, 10 de fruita i verdura, 9 de peix i

marisc, 7 d'aviram i cacera, 3 de pesca salada, 5 de plats cuinats i 15 de varis. El servei municipal suposa l'administració de les despeses i ingressos assignats pressupostàriament, l'aplicació de reglaments específics a l'efecte, la coordinació dels serveis de salubritat alimentària, vigilància, neteja i manteniment de l'edifici i instal·lacions, així com la promoció i millora del servei.

. Mercagirona : El 14 de maig de 1984 s'inaugurà el Mercat de Majoristes de Fruites i Verdures (Mercagirona), al pla d'abastaments de la ciutat. Es tracta d'una instal·lació de 22.909,34 m2 que disposa de 24 mòduls de venda, dos d'ells gestionats pel propi Ajuntament i destinats als productors directes, i els restants per part de 9 empreses majoristes en règim de concessió administrativa. El servei municipal suposa l'administració de les despeses i ingressos assignats pressupostàriament, l'aplicació de reglaments específics a l'efecte, la coordinació dels serveis de salubritat alimentària, vigilància, neteja i manteniment de l'edifici i instal·lacions, així com la promoció i millora del servei.

El rendiment obtingut de les taxes establertes durant 2009 ha estat :

Mercat abastaments : 399.188,84 (397.621,13 a 2009, 377.875,10 a 2008 i 364.907,61 a 2007)

Mercagirona : 317.313,02, (369.761,27 a 2009, 299.849,10 a 2008 i 271.639,16 a 2007)

Els costos directes incorreguts durant l'exercici 2010 han estat :

Cost directe despeses personal cap 1 : 310.806,57

Cost directe despeses corrents cap 2 (obligacions reconegudes) : 425.330,41

– Gestió de residus

L'Ajuntament de Girona, a través de dues empreses, fa la recollida dels residus sòlids urbans (RSU). L'empresa Municipal de Serveis, S.A. (MUSERSA) és l'encarregada de fer la recollida del rebuig i de la fracció orgànica. Per altra banda, pel que fa al servei de recollida de residus paper i cartró, envasos i vidre, el presta l'empresa Fomento de Construcciones y Contratas. Amb anterioritat el servei era prestat per l'empresa UTE GIRONA SELECTIVES. També derivat del canvi en la prestació d'aquest servei, la gestió de la venda dels residus recollits selectivament ha estat encarregada a la societat TRARGISA, qui factura altres serveis de gestió de residus descomptant el rendiment obtingut. Per a 2010 l'import de la venda d'aquest tipus de residus ha suposat 689.025,69. Els costos externs 2010 pel que fa a la recollida i posterior tractament són els següents, relacionats amb les tones tractades :

	Tones	recollida		tr.+trac.		Total	
		euros	euros/tona	euros	euros/tn	euros	euros/tn
Fracció resta	25.854,69	2.713.591	104,96	2.044.611	79,08	4.758.202	184,04
Fracció orgànica	5.291,74	881.894	166,65	92.802	17,54	974.697	184,19
Vidre en contenidors	2.017,72	176.813	87,63	-85.269	-42,26	91.544	45,37
Paper en contenidors	3.511,01	715.792	203,87	-281.863	-80,28	433.929	123,59
Paper.cartró porta a porta	756,48	163.006	215,48	-94.081	-124,37	68.925	91,11
Estris vells MUSERSA	926,69	148.635	160,39	49.504	53,42	198.139	213,81
Mobles i estris vells varis	209,19			11.175	53,42	11.175	53,42
Envasos lleugers	2.309,23	673.338	291,59	-271.467	-117,56	401.871	174,03
Deixalleria	2.154,10	342.294	158,90	31.914	14,82	374.208	173,72
Total	43.030,85	5.815.363		1.497.326		7.312.689	169,94

– Escoles bressol

L'Ajuntament de Girona durant l'exercici 2010 gestionà cinc escoles bressol. L'estudi elaborat per la secció d'educació i referent als costos de les escoles bressol es corresponen no amb l'exercici pressupostari, sinó al curs escolar.

Els resultats obtinguts pel curs 2009 – 2010 són els següents :

Rendiment preu públic establert :

2009-10	EB Baldufa	EB Cavall Fort	EB El Pont	EB El Tren	E.B.Garbí
Beques	40.024,90 €	68.665,20 €	17.661,30 €	35.498,40 €	13.275,00 €
Impagats	629,50 €	1264,43	112,00 €	203,50 €	73,60 €
Ingressat	184.555,60 €	28.854,30 €	103.195,20 €	76.650,60 €	132.023,40 €

Finançament costos servei :

Aportació Ajuntament	50,20 %
Aportació Generalitat	29,79 %
Aportació famílies	20,02 %

Evolució cost nen. Mitjana escoles bressol municipals :

Curs escolar :	Cost :
Curs 2000 - 2001	471,00
Curs 2001 - 2002	474,00
Curs 2002 - 2003	470,00
Curs 2003 - 2004	496,00
Curs 2004 - 2005	525,77
Curs 2005 - 2006	522,43
Curs 2006 - 2007	571,50
Curs 2007 - 2008	617,30
Curs 2008 - 2009	624,41
Curs 2009 - 2010	657,25

– **Gestió servei grua**

L'empresa TMG Grues Municipals SAU, societat provinent de separar el patrimoni social de Transports Municipals del Gironès SA, gestiona l'explotació del servei municipal de retirada i immobilització dels vehicles. D'acord amb els estatuts de constitució, l'activitat realitzada per aquesta empresa consisteix

en donar suport en l'ordenació de la disciplina vial, mitjançant unitats mòbils d'arrossegament de vehicles i sistemes mecànics d'immobilització. Podrà també realitzar la custòdia dels vehicles retirats a la via pública i realitzar o intervenir en el seu desballastament previ mandat o encàrrec de l'Ajuntament, així com el transport col·lectiu de vehicles adaptats.

El rendiment econòmic del servei de la grua per a l'exercici 2010 ha estat el següent :

	Recaptació	Cost retirada	Lliure taxes	Desvallast.	Filiacions	Serveis esp.	IVA	Ingrés Aj.
Mes	+	-	-	-	-	-	-	
Gener	76.321,50	51.451,82	533,56	1.787,28	1.110,01	61,73	8.791,10	12.586,00
Febrer	81.073,75	58.611,90	321,54	1.753,93	822,75	154,33	9.866,31	9.542,99
Març	82.429,70	59.183,44	400,51	2.654,08	808,81	61,73	10.097,37	9.223,76
Abril	73.013,40	52.762,58	595,29	1.035,70	452,51	30,87	8.780,31	9.356,14
Maig	89.203,80	65.044,77	988,75	941,03	808,81	0,00	10.845,34	10.575,10
Juny	73.876,70	53.589,92	613,08	1.041,15	1.110,71	216,05	9.051,35	8.254,44
Juliol	49.836,85	35.011,39	580,89	1.558,28	246,83	92,60	6.748,20	5.598,66
Agost	40.815,80	29.576,36	516,03	205,75	315,16	61,73	5.521,51	4.619,26
Setembre	56.759,70	41.639,05	599,72	2.347,83	987,30	123,46	8.225,52	2.836,82
Octubre	82.646,95	60.188,44	300,70	2.826,83	849,94	30,87	11.555,42	6.894,75
Novembre	86.082,50	62.911,54	432,08	1.767,88	905,03	185,19	11.916,31	7.964,47
Desembre	65.067,15	46.353,38	224,94	816,75	685,39	123,46	8.676,71	8.186,52

857.127,80	616.324,59	6.107,09	18.736,49	9.103,25	1.142,02	110.075,45	95.638,91
------------	------------	----------	-----------	----------	----------	------------	-----------

L'import ingressat a l'Ajuntament de Girona com a rendiment de la taxa (els costos es compensen mensualment a través de la facturació emesa i degudament conformada per l'àrea de mobilitat) compensa parcialment els costos assumits pel mateix, bàsicament personal : policia local i cost gerència, estimat per a 2010 en 113.239,53 .

3. Altres indicadors de gestió pressupostària

18.4.1 .Estabilitat pressupostària.

De l'anàlisi dels drets reconeguts i obligacions reconegudes durant l'exercici 2010 i en comparació als darrers tres exercicis es desprèn la següent informació a nivell d'estabilitat pressupostària :

	2010	2009	2008	2007
Ingr C. 1 a 5 -(Cont.Esp./Quo.Urb.)	105.628.255,61	112.827.855,11	101.962.935,20	106.299.670,00
Despeses Cap. 1 a 4	93.557.010,62	96.284.989,20	92.085.705,05	95.178.418,00
Equilibri Operacions Corrents)	12.071.244,99	16.542.865,91	9.877.230,15	11.121.252,00
Ingr C. 6 i 7 +(Cont.Esp./Quo.Urb.)	16.442.627,23	25.578.556,87	18.278.765,63	8.877.687,00
Despeses cap. 6 i 7	26.887.855,37	30.660.058,23	13.409.160,51	16.997.485,00
Equilibri operacions capital	-10.445.228,14	- 5.081.501,36	4.869.605,12	-8.119.798,00
Estabilitat pressupostària (3+6)	1.626.016,85	11.461.364,55	14.746.835,27	3.001.454,00
Ingressos cap. 8 i 9	14.822.579,82	8.712.959,10	7.237.782,00	6.434.299,00
Despeses cap. 8 i 9	16.298.521,91	8.438.174,75	7.548.897,87	6.666.084,00
Equilibri operacions financeres (8-9)	-1.475.942,09	274.784,35	-311.115,87	-231.785,00
Equilibri pressupostari total	150.074,76	11.736.148,90	14.435.719,40	2.769.669,00

La llei 18/2001, de 12 de desembre, estableix com a concepte d'estabilitat pressupostària la situació d'equilibri o superàvit computada en termes de capacitat de finançament d'acord amb la definició continguda en el Sistema Europeu de Comptes Nacionals i Regionals.

Es pot observar que per a l'exercici liquidat l'Ajuntament de Girona compleix els objectius d'estabilitat, atès que les despeses dels cap 1 a 7 són inferiors a les de 1 a 7 d'ingressos, per un import de 1.626.016,85.

18.4.2. Indicadors pressupostaris en percentatge

Veure apartat 15.1.1. i 15.2.1 de gestió pressupostària

18.4.3. Resum d'ingressos i despeses per capítols

Presentem un resum dels ingressos i despeses liquidats durant 2010, agrupat a nivell de corrent i capital :

Despeses :

C.	Descripció	Import	%
1	Despeses de personal	41.385.543,98	30,27%
2	Despeses en béns corrents i serveis	45.365.427,10	33,18%
3	Despeses financeres	771.693,31	0,56%
4	Transferències corrents	6.034.346,23	4,41%
	Total despesa corrent :	93.557.010,62	68,42%
6	Inversions reals	26.887.855,37	19,66%
8	Actius financers	620.746,44	0,45%
9	Passius financers	15.677.775,47	11,47%
	Total despesa capital :	43.186.377,28	31,58%
	TOTAL despeses :	136.743.387,90	

Ingressos :

C.	Descripció	Import	%
1	Impostos directes	43.034.123,07	31,44%
2	Impostos indirectes	4.904.150,49	3,58%
3	Taxes i altres ingressos	31.144.928,29	22,75%
4	Transferències corrents	30.636.269,86	22,38%
5	Ingressos patrimonials	2.485.137,88	1,82%
	Total ingressos corrents	112.204.609,59	81,96%
6	Alienació d'inversions reals	1.137.500,00	0,77%
7	Transferències de capital	22.546.056,00	15,33%
8	Actius financers	891.358,06	0,61%
9	Passius financers	7.821.601,04	5,32%
	Total ingresos de capital	24.688.853,07	18,04%
	TOTAL ingressos :	136.893.462,66	

18.4.4. Compte financer

Descripció	Import 2010	Import 2009	Import 2008	Import 2007
Ingr cap. 1 a 5 -(CE./Q.urb.)	105.628.255,61	112.827.855,11	101.962.935,20	106.299.670,00
Despeses cap. 1 a 4	93.557.010,62	96.284.989,20	92.085.705,05	95.178.418,00
Estalvi Brut (1-2)	12.071.244,99	16.542.865,91	9.877.230,15	11.121.252,00
Despeses cap. 9	8.577.775,47	7.847.096,75	6.490.115,87	6.069.615,00
Estalvi net (3-4)	3.493.469,52	8.695.769,16	3.387.114,28	5.051.637,00
Ing. cap. 6 i 7+C.E.+Q.U.	16.442.627,23	25.578.556,87	18.278.765,63	8.877.687,00
Autofinançament (5+6)	19.936.096,75	34.274.326,03	21.665.879,91	13.929.324,00

El compte financer resulta ens mostra l'evolució dels estalvis de l'exercici 2010 respecte 2007, i sempre sobre imports liquidats (obligacions reconegudes i drets reconeguts). L'increment considerable de l'exercici 2009 ve motivat per les transferències de capital, bàsicament el Fons Estatal per a la Inversió Local. Per a l'exercici 2010 l'import mostrat de capítol 9 de despeses es minora en 7.100.000,00 derivat de l'operació de refinançament signada al mateix exercici i que se li ha donat tractament pressupostari, sense incrementar el nivell d'endeutament ni suposar una quota d'amortització anual o teòrica.

18. OPERACIONS FI EXERCICI**Amortitzacions**

Atenent a la Regla 56 de la instrucció de comptabilitat es dota una amortització com expressió comptable de la depreciació en que normalment incorren els béns d'immobilitzat motivat pel seu funcionament o us dels mateixos.

No seran objecte d'amortització els béns integrants del subgrup 20. Inversions destinades al ús general, inversions en infraestructura destinades a ser utilitzades directament per la generalitat dels ciutadans, els integrants del Patrimoni Històric Espanyol, els terrenys i béns naturals i els integrants del domini públic natural.

El criteri aplicat es dotar un 2 % del valor de l'immobilitzat objecte de depreciació.

2. Provisions

De les provisions establertes a la regla 57 de la Instrucció de Comptabilitat dotem com a provisió correctora de valor la corresponent a la provisió per insolvències, i com a provisió per a riscos i despeses la corresponent a la provisió per a responsabilitats.

La primera es dota de forma global, atenent a l'antiguitat del deute i el concepte del mateix, i la segona en base a l'informe de la secció de patrimoni i la secció de contenciosos de contingut econòmic valorat pel departament d'inspecció.

Per aquest exercici la provisió per a responsabilitats ha suposat una aplicació de la dotació feta l'exercici anterior per un import de 5.166.580,73 i una dotació per a l'exercici de 3.655.432,65.

La reducció la genera la resolució i pagament de la sentència del Carrer de la Rutlla 137.

S'adjunta informe del departament de patrimoni i del departament d'inspecció de tributs.

3. Periodificacions

Atenent al principi d'importància relativa no es periodifiquen despeses, vist que es corresponen a contractes de tracte successiu.

4. Operacions pendents aplicar al pressupost

No hi ha operacions pendents d'aplicar a pressupost.

5. Reclassificació temporal crèdits i dèbits

Amb data 31 de desembre de 2009 i d'acord al disposat a la regla 30.c de la Instrucció de Comptabilitat s'ha procedit a la reclassificació del deute per la part que de les mateixes a vèncer durant 2009 : 7.412.030,32 , sobre un total deute pendent de 56.499.251,28.

Girona, a 10 de febrer de 2011

