

**MEMÒRIA AL COMPTE GENERAL EXERCICI 2011**

**AJUNTAMENT DE GIRONA**

## MEMÒRIA AL COMPTE GENERAL 2011

L'apartat primer de la quarta part del PGCP aprovat com annex a la instrucció de comptabilitat aprovada per Ordre EHA/4041/2004 de 23 de novembre, estableix que les entitats locals elaboraran una memòria com a document integrant dels comptes anuals.

Així mateix a l'apartat setè estableix que aquesta memòria completa, amplia i comenta la informació continguda al balanç, en la compte de resultats i a l'estat de liquidació del pressupost.

Els apartats a contenir per la memòria que el PGCP estableix com mínims són els següents :

1. Organització
2. Gestió indirecte de serveis públics
3. Bases de presentació dels comptes
4. Normes de valoració
5. Inversions destinades a l'ús general
6. Immobilitzat immaterial
7. Immobilitzat material
8. Inversions gestionades
9. Patrimoni públic del sòl
10. Inversions financeres
11. Existències
12. Tresoreria
13. Fons propis
14. Informació sobre l'endeutament
15. Administració de recursos a compte d'altres ens
16. Operacions no pressupostàries de tresoreria
17. Ingressos i despeses
18. Informació de valors rebuts en dipòsit
19. Quadre de finançament
20. Informació pressupostària
21. Indicadors
22. Fets posteriors al tancament

En base a aquest contingut mínim estructurarem la memòria d'aquest compte general de la següent manera :

1. Dades socioeconòmiques bàsiques del municipi
2. Organització de l'Ajuntament de Girona
3. Serveis públics prestats en gestió indirecta
4. Bases de presentació dels comptes
5. Normes de valoració
6. Moviments comptes immobilitzat ( material, immaterial, PMSH, amortitzacions )
7. Inversions financeres
8. Existències
9. Tresoreria
10. Fons Propis
11. Endeutament
12. Recursos gestionats per altres ens
13. Operacions no pressupostàries i de tresoreria
14. Ingressos i despeses
15. Valors rebuts en dipòsit
16. Quadre de finançament
17. Informació pressupostària
18. Indicadors
19. Operacions fi exercici

## 1. DADES SOCIOECONÒMIQUES BÀSIQUES

**Població** = 96.899 a 31 de desembre 2010, segons dades UMAT Ajuntament de Girona.

**Dades socioeconòmiques** = en base a la informació treballada pel departament de Promoció de la Ciutat, i segons les fonts d'informació següents : Ajuntament de Girona ( Unitat Municipal d'Anàlisi Territorial ), Idescat ( Institut d'Estadística de Catalunya ), Institut Nacional d'Estadística i dades del Departament de Treball, podem presentar les dades socioeconòmiques següents :

### 1. DEMOGRAFIA I POBLACIÓ

**Taula 1. Població. Girona, Desembre 2010-Desembre 2011.**

	Habitants	Var. anual (gen-des)	
		Absoluta	Relativa
2010	96.605	-	-
2011	97.018	413	0,4

Font: UMAT, 2011

**Taula 2. Població per sexe, edat i nacionalitat. Girona, 2011**

Variables	V. absolut	%
Homes	46.811	48,3
Dones	50.207	51,7
0-15 anys	16.370	16,9
16-30 anys	18.064	18,6
31-45 anys	26.434	27,3
46-60 anys	18.515	19,1
61-75 anys	10.413	10,7
>75 anys	7.222	7,4
Nacionalitat espanyola	76.028	78,4
Nacionalitat no espanyola	20.990	21,6

Font: UMAT, 2011

**Taula 3. Població per nivell d'estudis (habitants majors de 10 anys). Girona, 2010**

Nivell d'estudis	V. Absolut	%
Ni llegir ni escriure	1.804	2,3
Primària incompleta	16.702	21,3
Sense estudis	783	1,0
Batx. Elem, graduat, ESO	19.824	25,3
Formació Profess. 1er grau	3.499	4,5
Batxillet, FPll o superior	3.759	4,8
Formació profess. 2on grau	3.239	4,1
Batxiller superior, BUP	13.281	16,9
Altres títols de grau mig	595	0,8
Diplomat escola univers.	3.801	4,8
Arquitecte, enginyer tècnic	1.043	1,3
Llicenciat universitari	8.574	10,9
Títol sup no universitari	196	0,3
Doctorat i post-grau	1.288	1,6

Font: UMAT, 2010

## 2. ECONOMIA I MERCAT DE TREBALL

### 2.1. ENQUESTA DE POBLACIÓ ACTIVA

**Taula 4. Enquesta de població activa. Província de Girona, IV trimestre 2011.**

Variables Prov. Girona	Homes	Dones	Total
Pobl. 16 anys i més	298.000	303.800	601.800
Pobl. Activa	207.100	175.200	382.300
Pobl. ocupada	158.200	134.700	292.900
Pobl. Aturada	48.900	40.600	89.400
Taxa activitat	69,5	57,7	63,5
Taxa d'ocupació	64,8	48,4	23,4
Taxa d'atur	23,6	23,2	48,7

Font: Institut Nacional d'Estadística, 2011

**Taula 5. Enquesta de població activa. Catalunya, IV trimestre 2011.**

Taxes totals Catalunya	Homes	Dones	Total
Taxa activitat	69,1	56,3	62,5
Taxa d'ocupació	54,8	44,9	49,7
Taxa d'atur	20,7	20,3	20,5

Font: Institut Nacional d'Estadística, 2011

### 2.2. AFILIACIÓ A LA SEGURETAT SOCIAL

**Taula 6. Afiliació al Règim General de la Seguretat Social i RETA. Girona, IV trimestre 2011**

COTITZACIÓ	Afiliats/des	Var. Anual	
		Absoluta	Relativa
RGSS	56.917	-1.974	-3,4
RETA	6.444	-78	-1,2
TOTAL	63.361	-2.052	-3,1

Font: Departament de Treball, 2011

**Taula 7. Afiliació al RGSS i RETA per grans sectors. Girona, IV trimestre 2011.**

Sector d'activitat	RGSS		RETA		TOTAL	
	Absolut	%	Absolut	%	Absolut	%
Agricultura	72	0,1	59	0,9	131	0,2
Indústria	3.083	5,4	541	8,4	3.624	5,7
Construcció	1.532	2,7	726	11,3	2.258	3,6
Serveis	52.230	91,8	5.118	79,4	57.348	90,5

Font: Departament de Treball, 2011

**Taula 8. Afiliació al RGSS i RETA, 25 principals seccions d'activitat econòmica (CCAE-2009). Girona, desembre 2011.**

SECCIONS D'ACTIVITAT (CCAE 2009)	RGSS		RETA		TOTAL	
	Absolut	% total RGSS	Absolut	% total RETA	Absolut	% s total afiliació
Adm. pública, Defensa i SS obligatòria	8.780	15,4	-	-	8780	13,9
Comerç detall, exc. vehicles motor	6.065	10,7	982	15,2	7047	11,1
Activitats sanitàries	5.438	9,6	289	4,5	5727	9,0
Activitats jurídiques i de comptabilitat	3.775	6,6	353	5,5	4128	6,5
Educació	3.925	6,9	197	3,1	4122	6,5
Serveis a edificis i de jardineria	3.178	5,6	81	1,3	3259	5,1
Mediació financera	3.202	5,6	1	0,0	3203	5,1
Serveis de menjar i begudes	2.365	4,2	554	8,6	2919	4,6
Activ.relacionades amb l'ocupació	1.886	3,3	5	0,1	1891	3,0
Comerç engròs, exc. vehicles motor	1.291	2,3	392	6,1	1683	2,7
Serveis socials sense allotjament	1.448	2,5	13	0,2	1461	2,3
Indústries de productes alimentaris	1.147	2,0	212	3,3	1359	2,1
Activitats especialitzades construcció	733	1,3	475	7,4	1208	1,9
Transport terrestre i per canonades	872	1,5	298	4,6	1170	1,8
Altres activitats de serveis personals	650	1,1	261	4,1	911	1,4
Construcció d'immobles	629	1,1	241	3,7	870	1,4
Serveis socials amb allotjament	860	1,5	3	0,0	863	1,4
Venda i reparació de vehicles motor	601	1,1	117	1,8	718	1,1
Activitats associatives	679	1,2	28	0,4	707	1,1
Serveis tècnics arq. i enginyeria	502	0,9	202	3,1	704	1,1
Activitats postals i de correus	667	1,2	10	0,2	677	1,1
Activitats administratives d'oficina	553	1,0	100	1,6	653	1,0
Activitats de seguretat i investigació	603	1,1	4	0,1	607	1,0
Activitats esportives i d'entreteniment	527	0,9	43	0,7	570	0,9
Emmagatzematge i afins al transport	475	0,8	12	0,2	487	0,8

Font: Departament de Treball, 2011

### 2.3. ATUR REGISTRAT

Taula 9. Atur registrat. Girona, desembre 2008-2011

	Aturats/des	Var. Anual	
		Absoluta	Relativa
Desembre 2008	4.923	-	-
Desembre 2009	6.386	1.463	29,7
Desembre 2010	6.630	244	3,8
Desembre 2011	7.380	750	11,3

Font: Departament de Treball, 2010-2011

Taula 10. Atur registrat, desglossament per variables d'interès. Girona, desembre 2011.

Variable	V. absolut	%
Homes	3.945	53,5
Dones	3.435	46,5
Menys de 20 anys	165	2,2
De 20 a 24 anys	529	7,2
De 25 a 29 anys	907	13,7
De 30 a 44 anys	3.223	43,7
45 anys i més	2.556	34,6
Espanyola	5.191	70,3
No espanyola	2.189	29,7
Sense estudis	119	1,6
Primaris incomplets	704	9,5
Educació general	5.136	69,6
Formació professional	714	9,7
Estudis superiors	707	9,6
Construcció	150	2,0
Indústria	718	9,7
Construcció	1.285	17,4
Serveis	4.786	64,9
Sense ocupació anterior	441	6,0

Font: Departament de Treball, 2011

### 2.4. CONTRACTACIO

Taula 11. Contractació. Girona, anys 2009 i 2010.

	Contractes	Var. Anual	
		Absoluta	Relativa
Any 2009	35.630	-	-
Any 2010	37.122	1.492	4,2
Any 2011	36.506	-616	-1,7

	Contractes	Var. Anual	
		Absoluta	Relativa
Desembre 2010	2.984		
Desembre 2011	2.519	- 465	- 15,6

Font: Departament de Treball, 2011

**Taula 12. Contractació anual, desglossament per variables d'interès. Girona, any 2010.**

Variable	V. Abs. 2010	%	V.abs.2011	%
Indefinit	4.440	12,0	4.187	11,5
Temporal	32.682	88,0	32.319	88,5
Homes	15.436	41,6	16.344	44,8
Dones	21.686	58,4	20.162	55,2
<20	2.109	5,7	1.811	5,0
>=20 a <25	7.042	19,0	6.913	18,9
>=25 a <30	7.389	19,9	7.110	19,5
>=30 a <45	14.390	38,8	14.850	40,7
>=45	6.192	16,7	5.822	15,9
Agricultura	87	0,2	97	0,3
Indústria	1.740	4,7	1689	4,6
Construcció	2.644	7,1	2329	6,4
Serveis	32.651	88,0	32391	88,7
Sense estudis	1.585	4,3	1862	5,1
Primaris incomplets	1.534	4,1	1.688	0,0
Educació general	24.801	66,8	23.982	4,6
Formació professional	3.322	8,9	3.649	65,7
Estudis universitaris	5.880	15,8	5.325	10,0
1 mes o menys	11.385	30,7	11.365	14,6
Més d'1 a 3	4.162	11,2	4.407	31,1
Més de 3 a 6	3.670	9,9	3.641	12,1
Més de 6 a 12	1.000	2,7	939	10,0
Més de 12 a 18	39	0,1	21	2,6
Més de 18 a 24	34	0,1	82	0,1
Més de 24	217	0,6	176	0,2
Indeterminada	12.175	32,8	11.688	0,5
Sense especificar	4.440	12,0	4.187	32,0

Font: Departament de Treball, 2010 - 2011

**Detall contractació desembre 2011 desglossament per variables d'interès.**

Variable	V. Absolut	%
Indefinit	220	8,7
Temporal	2.299	91,3
Homes	1.016	40,3
Dones	1.503	59,7
<20	100	4,0
>=20 a <25	496	19,7
>=25 a <30	491	19,5
>=30 a <45	1.006	39,9
>=45	426	16,9
Agricultura	7	0,3

Indústria	122	4,8
Construcció	79	3,1
Serveis	2.311	91,7
Sense estudis	127	5,0
Primaris incomplets	120	4,8
Educació general	1.632	64,8
Formació professional	277	11,0
Estudis universitaris	363	14,4
1 any o menys	1055	41,9
Més d'1 a 3	323	12,8
Més de 3 a 6	170	6,7
Més de 6 a 12	34	1,3
Més de 12 a 18	0	0
Més de 18 a 24	8	0,3
Més de 24	26	1,0
Indeterminada	683	27,4
Sense especificar	220	8,7

Font: Departament de Treball, 2011

## 2.5. ÍNDEX DE PREUS AL CONSUM

Taula 13. Evolució de l'IPC. Província de Girona, 2011.

Mesos	Índex	Intermensual	Interanual
Gener	98,26	0,3	2,5
Febrer	98,614	0,3	3,1
Març	99,279	0,7	3,1
Abril	100,496	0,1	3,3
Maig	100,315	0,1	3,3
Juny	100,164	-0,3	3,5
Juliol	99,864	-0,2	3,6
Agost	99,953	-0,2	3,9
Setembre	100,05	1,2	4,4
Octubre	100,728	0,7	4,3
Novembre	101,006	0,4	4,1
Desembre	101,271	-0,5	3,8

Font: Institut Nacional d'Estadística, 2010/2011



## **2. ORGANITZACIÓ**

### **2.1. Estructura organitzativa bàsica Ajuntament de Girona :**

L'exercici 2011 ha estat sofert una modificació organitzativa important atès el resultat de les eleccions municipals i constitució d'un nou consistori.

El primer semestre de l'exercici, l'estructura es vincula d'acord el disposat al decret d'alcaldia de 25 de juny de 2007 pel qual l'alcaldessa, i en virtut de les facultats atorgades per la Llei 7/1985, de 2 d'abril, Reguladora de Bases i de Règim Local i el Decret Legislatiu 2/2008, de 28 d'abril, pel que s'aprova el Text Refós de la Llei Municipal i de Règim Local de Catalunya, delega part de les atribucions que la Llei li atorga en les àrees de gestió següents :

- **Àrees de gestió :**
  - a. **Alcaldia :** inclou els serveis de :
    - Presidència
    - Mobilitat, Coordinació Territorial i Seguretat
    - Servei de Gestió Documental, Arxius i Publicacions
  - b. **Administració i Règim Interior :** inclou els serveis de :
    - Secretaria
    - Patrimoni
    - Contractació
    - Sistemes i Tecnologies de la Informació
    - Personal – recursos humans
    - Representació treballadors
  - c. **Relacions Ciutadanes i Joventut :** inclou els serveis de :
    - Relacions Ciutadanes
    - Coordinació de regidors de barri
    - Taules Territorials
    - Noves institucions per a la participació
    - Informació i atenció a la ciutadania
    - Oficina d'informació i atenció ciutadana
    - Oficina Municipal d'atenció al consumidor
    - Coordinació d'iniciatives de voluntariat
    - Joventut
  - d. **Àrea d'hisenda :** inclou els serveis següents :
    - Serveis d'intervenció
    - Tresoreria Municipal
    - Gestió pressupostària
    - Gestió tributària
    - Serveis d'inspecció
    - Recaptació
  - e. **Àrea de desenvolupament local i promoció:** inclou els serveis següents :
    - Promoció i desenvolupament local
    - Oficina de Turisme
    - Punt de benvinguda
    - DIE
    - Escola Taller
    - Mercat Municipal
    - Mercagirona
  - f. **Àrea d'urbanisme.** Inclou els serveis següents :
    - Serveis d'urbanisme : planejament
    - Barri Vell
    - Llicències obres
    - UMAT

- g. Àrea de Medi Ambient i Sostenibilitat : inclou els serveis següents :
    - Serveis Mediambientals
    - Llicències d'activitat
    - Salubritat pública
    - Sostenibilitat i Agenda 21
    - Residus
    - Gestió depuradora
    - Gestió incineradora
    - Manteniment jardins públics
  - h. Àrea de Cultura i Educació : inclou els serveis següents :
    - Teatre i espectacles
    - Biblioteques
    - Museus
    - Centre Cultural La Mercè
    - Centre Bonastruc ça Porta
    - Servei Municipal d'Esports
    - Educació
  - i. Polítiques socials i Cooperació : inclou els serveis següents :
    - Atenció Primària
    - Centre d'Acolliment i Serveis Socials
    - Promoció de la Salut
    - Centres Cívics
    - Cooperació al desenvolupament
- **Les Comissions Informatives** creades com a òrgans complementaris de l'organització municipal han estat les següents, amb les competències que es detallen:
- a. Comissió Informativa de Presidència
    - Oficina de la Defensora del Ciutadà
    - Relacions Institucionals
    - Gabinet d'Estudis Socials i Europeus
    - Gabinet d'Imatge i disseny
    - Servei de Gestió Documental, arxiu i publicacions
  - b. Comissió Informativa de Mobilitat, Coordinació Territorial i Seguretat
    - Planificació i gestió de la Mobilitat
    - Transport Públic
    - Gestió de la Via Pública
    - Brigades Municipals de manteniment i obres
    - Pacte per a la mobilitat
    - Pla d'accessibilitat
    - Gestió de la UMAT
    - Seguretat
    - Consell de Trànsit
  - c. Comissió Informativa de Participació i Relacions Ciutadanes
    - Relacions ciutadanes
    - Coordinació de regidors de barri
    - Taules territorials
    - Noves institucions per a la participació
    - Informació i atenció al ciutadà
    - Política lingüística
    - Joventut
  - d. Comissió Informativa d'Administració i Règim Interior
    - Secretaria General
    - Servei jurídic
    - Contractació administrativa
    - Patrimoni i inventari municipal

- Recursos humans
  - Serveis de Sistemes i Tecnologies de la Informació
  - Projectes de desenvolupament de la qualitat pel que fa als procediments administratius. Cartes de serveis
  - Formació contínua
  - Serveis generals
  - Servei de Prevenció de Riscos Laborals
  - Estadística i serveis estatals
- e. Comissió Informativa d'Hisenda
- Gestió pressupostària.
  - Comptabilitat pressupostària i financera.
  - Control de l'execució pressupostària.
  - Gestió financera i Tresoreria
  - Gestió tributària.
  - Recaptació.
  - Inspecció de tributs.
  - Assessorament jurídic i procediments judicials en matèria econòmica.
  - Control d'entitats dependents de l'Ajuntament.
- f. Comissió informativa desenvolupament local i promoció de la ciutat
- Desenvolupament local i promoció de la ciutat
  - Foment de l'activitat econòmica, l'ocupació i la iniciativa empresarial
  - Promoció de la implantació de les noves tecnologies
  - Indústria, comerç i consum
  - Fires i mercats
  - Activitats firal i congressual
  - Promoció turística: desplegament del pla de desenvolupament turístic, relació amb organitzacions sectorials, campanyes d'atracció.
  - Consell Econòmic i Social
  - Activitats de dinamització del territori: Fires de Girona. Festes majors de barris. Activitats de promoció de mercats i comerç de proximitat.
- g. Comissió Informativa d'Urbanisme
- Oficina del Pla general municipal
  - Projectes d'infraestructura i equipament
  - Direcció, coordinació, control, seguiment i recepció d'obres
  - Habitatge
  - Planejament, gestió, inspecció i disciplina urbanística
  - Pla especial de protecció del patrimoni
  - Projectes de sanejament i del cicle integral de l'aigua
  - Pla de renovació de l'enllumenat públic
  - Oficina del Barri Vell i de rehabilitació integrada
  - Medi natural : gestió, tractament i actuacions de planejament dels espais en sòl no urbanitzable. Pla de manteniment i gestió de la Devesa.
- h. Comissió Informativa de Medi Ambient i Sostenibilitat
- Estructura hidràulica de la ciutat
  - Control de la qualitat sonora i contaminació atmosfèrica del medi urbà
  - Activitats classificades
  - Serveis Funeraris i cementiris
  - Brigades de DDD
  - Brigades municipals de parcs i jardins i empreses de manteniment
  - Gestió del Pla Integral de Residus i Serveis de Neteja
  - Agenda Local 21
  - Consell de Sostenibilitat
  - Gestió energètica: programa de foment de les energies renovables. Agència local d'energia.
- i. Comissió informativa de cultura i educació
- Servei municipal de biblioteques

- Gestió de les programacions i activitats culturals
  - Suport a la recerca, formació i creació en els àmbits de les arts i la cultura
  - Gestió dels recursos i equipaments culturals de la ciutat.
  - Museus. Patrimoni artístic, històric i arqueològic
  - Pla especial de protecció del patrimoni
  - Consell de les arts i de la cultura.
  - Esports: promoció i foment de l'esport. Programa d'activitats. Projectes i esdeveniments esportius. Gestió d'instal·lacions esportives.
  - Educació: Girona, ciutat educadora. Escoles Bressol. Suport a l'educació primària, secundària, especial, professional i superior. Oficina Municipal d'escolarització. Consell Escolar Municipal - Consell Municipal d'educació. Organisme Autònom d'educació Musical. Recursos educatius. Activitats extraescolars i gestió de les escoles. Participació en els consells escolars de centre. Edificis i equipaments escolars.
- j. Comissió Informativa de Polítiques Socials i Cooperació
- Xarxa de centres cívics i equipaments socials
  - Gestió i mediació en l'habitatge social: Oficina Municipal d'Habitatge
  - Equips bàsics d'atenció social primària. Atenció individual, familiar i comunitària
  - Plans comunitaris
  - Benestar de la família, la infància, l'adolescència i la tercera edat
  - Programes i serveis d'atenció a al gent gran i a la dependència
  - Serveis d'atenció especialitzada a infants i adolescents en risc social
  - Programes i serveis d'igualtat de gènere. Pla Transversal de Gènere. Equip d'Intervenció a les víctimes de la violència de gènere
  - Programes i serveis per a la inclusió social. Consorci "La Sopa"
  - Salut: programes i serveis. Equip municipal de promoció de la salut. Centre Jove de Salut Integral. Plans contra les addiccions. Ciutat Saludable.
  - Consell Municipal de la Gent Gran
  - Consell de Cohesió Social
  - Comissió Ciutat i Igualtat
  - Cooperació: campanyes de sensibilització ciutadanes. Agermanaments solidaris. Projectes propis. Suport a les organitzacions no governamentals locals. Convocatòria de projectes de cooperació. Ajudes d'emergència. Consell Municipal de Cooperació.
- **Òrgans de coordinació :**
- Junta de Portaveus
  - Consell de Presidència
  - Coordinació entre àrees
  - Junta Local de Seguretat
  - Relacions Institucionals
- **Altres òrgans complementaris :**
- Consell Escolar Municipal – Consell Municipal d'Educació de Girona
  - Consell Municipal de la Gent Gran
  - Consell Municipal de Trànsit
  - Consell Municipal de Solidaritat i Cooperació
  - Consell Econòmic i Social de Girona
  - Consell Director Convenis Ajuntaments Girona, Salt i Sarrià de Ter
  - Comissió de Seguiment per a l'ús de la llengua catalana
  - Consell Municipal de Sostenibilitat

A partir dels resultats electorals i constitució del nou consistori, l'organització municipal ha resultat estructurada de la manera següent a partir del segon semestre de l'exercici 2011 :

- **Àrees de gestió :**

a. Àrea d'alcaldia. Inclou els serveis següents :

- Presidència, gerència i gabinet de l'Alcalde
- Relacions institucionals
- Gabinet de comunicació, imatge i estudis
- Coordinació de les àrees
- Coordinació dels regidors de barri
- Oficina defensor de la ciutadania
- Consell participatiu de la llengua
- Cultura
- Teatre i espectacles
- Biblioteques
- Museu d'història de la ciutat
- Museu del cinema
- Centre cultural La Mercè
- Centre Bonastruc ça Porta
- Gestió cultural
- Serveis a les persones
- Centre la Marfà
- Gestió documental, arxius i publicacions
- Equipaments culturals i patrimoni
- Fundació Rafael Masó
- Auditori – Palau de congressos
- Consell de les Arts i la Cultura
- Societat de la informació i el coneixement
- Dinamització del territori
- Càtedra de Girona

b. Àrea de ciutadania. Inclou els serveis següents :

- Medi ambient i natural
- Pla usos Devesa
- Aigües de Girona
- Trargisa
- Neteja carrers , recollida escombraries i tractament dels residus
- Qualitat sonora i comunicacions
- Serveis funeraris i cementiris
- Brigades DDD
- Brigades parcs i jardins
- Agenda local 21
- Consell municipal de sostenibilitat
- Gestió energètica
- Mobilitat
- Transports municipals del Gironès SA
- Gestió via pública
- Multes
- Pla accessibilitat
- Pacte per la mobilitat
- Seguretat ciutadana
- Policia municipal
- Protecció civil

- Objectes perduts
- Dipòsit vehicles
- Plans emergència
- Consell municipal de trànsit
- Participació ciutadana
- Relacions ciutadanes
- Brigades manteniment i obres
- Informació i atenció ciutadana

c. Promoció i ocupació :

- Promoció econòmica
- Desenvolupament local
- Foment de l'ocupació i de la iniciativa empresarial
- Indústria, comerç i consum
- Activitats firals i mercats
- Turisme
- Oficina de turisme
- Punt de benvinguda
- Oficina informació al consumidor
- Consell econòmic i social
- Economia de proximitat
- Oficina pla general
- Infraestructures i projectes
- Direcció, coordinació, control, seguiment i recepció obres
- Planejament, gestió, inspecció i disciplina urbanística
- Pla especial protecció patrimoni
- Activitats classificades
- Gestió UMAT

d. Hisenda i gestió municipal :

- Secretaria general
- Servei jurídic
- Contractació administrativa
- Patrimoni i inventari municipal
- Recursos humans
- Organització administrativa
- Servei de sistemes i tecnologies de la informació
- Intervenció
- Tresoreria
- Gestió pressupostària
- Comptabilitat pressupostària i financera
- Control d'execució pressupostària
- Gestió financera i tresoreria
- Gestió tributària
- Recaptació
- Inspecció de tributs
- Assessorament jurídic procediments judicials en matèria econòmica
- Control entitats dependents de l'Ajuntament
- Ajuntament virtual

e. Serveis a les persones :

- Equips atenció social primària
- Plans comunitaris
- Benestar i família
- Cooperació al desenvolupament
- Consell municipal de solidaritat i cooperació

- Cooperació i agermanament
- Equip atenció a la infància i adolescència ( EAIA )
- Equip intervenció en situacions de violència domèstica
- Centre jove de salut integral
- Promoció de la salut
- Llar d'avis de Taialà
- Centres socials
- Consell municipal de la gent gran
- Igualtat de gènere
- Inclusió social
- Consorci “ La Sopa”
- Ajudes d'emergència
- Salut
- Polítiques de barris
- Consell de cohesió social
- Comissió ciutat i igualtat
- Educació
- Oficina municipal d'escolarització
- Caseta de la Devesa. Centre d'educació ambiental.
- Escoles bressol
- Organisme autònom d'educació musical
- Recursos educatius
- Gestió escolar
- Consell escolar municipal – consell municipal d'educació
- Consells escolars de centres
- Xarxa de centres cívics
- Taules territorials
- Associacionisme
- Joventut
- Consell local de joventut
- Servei municipal d'esports
- Pavellons municipals
- Habitatge social
- Oficina municipal d'habitatge

## **2.2. Personal al servei de l'ajuntament**

### **Exercici 2011**

#### **A. NÚMERO D'EMPLEATS ANY 2011**

Funcionaris	221
Laborals	931
<b>Total</b>	<b>1152</b>

#### **B. Número d'empleats a 31/12/2011, comparativa respecte 31/12/2010:**

	2010			2011		
	Dones	Homes	Total	Dones	Homes	Total
Cap de secció	10	17	27	14	15	29
Cap de servei	8	9	17	8	14	22
Personal administratiu	262	72	334	208	59	267
Personal comeses especials	25	9	34	24	10	34
Personal de gestió	147	113	260	159	98	257
Personal d'oficis	127	305	432	115	227	342

Personal policia municipal	23	108	131	22	113	135
Personal subaltern	25	41	66	20	46	66
<b>Total general</b>	<b>627</b>	<b>674</b>	<b>1301</b>	<b>570</b>	<b>582</b>	<b>1152</b>

**a) Règim: Funcionaris**

	2010			2011		
	Dones	Homes	Total	Dones	Homes	Total
Cap de secció	2	4	6	3	2	5
Cap de servei	5	5	10	5	7	12
Personal administratiu	17	2	19	29	3	32
Personal de gestió	25	16	41	10	13	23
Personal d'oficis	1	14	15	0	12	12
Personal policia municipal	23	108	131	22	113	135
Personal subaltern	0	2	2	0	2	2
<b>Total general</b>	<b>73</b>	<b>151</b>	<b>224</b>	<b>69</b>	<b>152</b>	<b>221</b>

**b) Règim: Laborals**

	2010			2011		
	Dones	Homes	Total	Dones	Homes	Total
Cap de secció	8	13	21	11	13	24
Cap de servei	3	4	7	3	7	10
Personal administratiu	222	34	256	179	56	235
Personal comeses especials	25	9	34	24	10	34
Personal de gestió	145	108	253	149	85	234
Personal d'oficis	126	316	442	115	215	330
Personal subaltern	25	39	64	20	44	64
<b>Total general</b>	<b>554</b>	<b>523</b>	<b>1077</b>	<b>501</b>	<b>430</b>	<b>931</b>

**C. Classificació per edats:**

Sexe	GRUP					Promig
	A/A1	B/A2	C/C1	D/C2	E/AP	
Dona	44	38	42	40	51	43
Home	48	42	47	44	44	45
<b>Promig</b>	<b>46</b>	<b>40</b>	<b>45</b>	<b>42</b>	<b>48</b>	<b>44</b>

**D. Classificació per grups:**

Classificació per categories	Dones			Homes			Total general
	No plantilla	Plantilla	Total	No plantilla	Plantilla	Total	
Cap de secció	0	12	12	0	10	10	22
Cap de servei	0	8	8	0	14	14	22
Personal de gestió	15	29	44	17	19	36	80
Personal policia municipal	0	0	0	0	1	1	1
<b>A/A1 Total</b>	<b>15</b>	<b>49</b>	<b>64</b>	<b>17</b>	<b>44</b>	<b>61</b>	<b>125</b>
Cap de secció	0	2	2	0	5	5	7



Personal de gestió	46	67	113	23	36	59	172
Personal d'oficis	14	37	51	2	13	15	66
Personal policia municipal	0	0	0	0	1	1	1
<b>B/A2 Total</b>	<b>60</b>	<b>106</b>	<b>166</b>	<b>25</b>	<b>55</b>	<b>80</b>	<b>246</b>
Personal administratiu	7	95	102	3	29	32	134
Personal de gestió	0	2	2	0	3	3	5
Personal d'oficis	11	38	49	7	17	24	73
Personal policia municipal	0	1	1	0	8	8	9
<b>C/C1 Total</b>	<b>18</b>	<b>136</b>	<b>154</b>	<b>10</b>	<b>57</b>	<b>67</b>	<b>221</b>
Personal administratiu	36	70	106	9	18	27	133
Personal comeses especials	2	22	24	2	8	10	34
Personal d'oficis	11	3	14	17	111	128	142
Personal policia municipal	0	21	21	0	103	103	124
Personal subaltern	1	4	5	3	21	24	29
<b>D/C2 Total</b>	<b>50</b>	<b>120</b>	<b>170</b>	<b>31</b>	<b>261</b>	<b>292</b>	<b>462</b>
Personal d'oficis	0	0	0	17	43	60	43
Personal subaltern	0	16	16	1	21	22	37
<b>E/AP Total</b>	<b>0</b>	<b>16</b>	<b>16</b>	<b>18</b>	<b>64</b>	<b>82</b>	<b>98</b>
<b>Total general</b>	<b>143</b>	<b>427</b>	<b>570</b>	<b>101</b>	<b>481</b>	<b>582</b>	<b>1152</b>

#### E. Jubilacions exercici 2011:

	HOMES	DONES
<b>Definitives</b>	<b>8</b>	<b>1</b>
<b>Voluntàries</b>	<b>3</b>	<b>2</b>
<b>Parcials</b>	<b>5</b>	<b>1</b>
	<b>16</b>	<b>4</b>

#### F. Moviments Seguretat Social exercici 2011:

	TOTAL
Ajuntament de Girona	473
Patronat Call de Girona	10
Fundació Auditori	5
Fundació Museu Cinema	9
Organisme Aut. Educació Musical	62
Fundació Privada Rafael Masó	2
Centre d'Acolliment i S. Socials	271
<b>Total</b>	<b>832</b>

Els comunicats de moviments a la Seguretat Social són fitxers enviats a través del Sistema RED. Cada fitxer pot contenir diferents moviments: alta, baixa o canvi, d'una o de varies persones.

### **2.3. Descentralització de serveis :**

#### **Entitats dependents**

- Organismes autònoms :
  - a. Patronat Call de Girona
  - b. Organisme Autònom d'Educació Musical
- Societats :
  - a. Trargisa
  - b. Iniciatives i Projectes Municipals SA
  - c. Transports Municipals del Gironès
  - d. TMG – Grues Municipals
  - e. Cementiri de Girona SA

#### **Entitats públiques en les que l'Ajuntament de Girona participa :**

- Mancomunitat Intermunicipal del Gironès
- Mancomunitat Urbanística Girona – Vilablareix – Salt
- Patronat Catalunya Món
- Societats :
  - a. Municipal de Serveis SA – Serveis Municipals de Neteja SA
  - b. Aigües de Girona, Salt i Sarrià de Ter SA
  - c. Vivendes de Girona SA
- Consorcis
  - a. Normalització lingüística de Catalunya
  - b. Ruta del carrilet / via del tren de Sant Feliu de Guixols
  - c. Localret
  - d. Les Gavarres
  - e. Alba – Ter
  - f. Consorci del Transport Públic de l'àrea de Girona
  - g. Consorci Centre d'Acolliment i Serveis Socials La Sopa
  - h. Consorci Transversal, Xarxa d'Activitats Culturals
  - i. Consorci per a la gestió de la Televisió Digital pública de la demarcació de Girona
- Patronats i Fundacions
  - a. Fundació Privada "Girona, Universitat i Futur"
  - b. Fundació Privada "Prudenci Bertrana"
  - c. Fundació Privada "Institut – Escola de Formació Ocupacional de la Construcció de Catalunya"
  - d. Fundació Privada "Carles Pi i Sunyer, d'Estudis Locals i Autonòmics"
  - e. Fundació Privada "Joan Bruguera"
  - f. Patronat de la Casa de Cultura Bisbe Lorenzana
  - g. Fons Català de Cooperació al Desenvolupament
  - h. Fundació Fira de Girona
  - i. Fundació privada Museu del Cinema Col·lecció Tomàs Mallol
  - j. Fundació Auditori – Palau de Congressos
  - k. Fundació Rafael Masó
  - l. Fundació Parc Científic i Tecnològic
  - m. Fundació Fita
- Òrgans complementaris :
  - a. Consell Escolar Municipal – Consell Municipal d'Educació de Girona
  - b. Consell Municipal de la Gent Gran
  - c. Consell Municipal de Trànsit
  - d. Consell Municipal de Solidaritat i Cooperació
  - e. Consell Econòmic i Social de Girona
  - f. Consell Director Convenis Ajuntaments Girona, Salt i Sarrià de Ter
  - g. Comissió de Seguiment per a l'ús de la llengua catalana
  - h. Consell Municipal de Sostenibilitat
  - i. Consell d'Iniciatives Locals per al Medi Ambient ( CILMA)
  - j. Red Española de Ciudades por el Clima
  - k. Consell Català del Moviment Europeu

- l. Associació Internacional de Ciutats Educadores
- m. Eurotowns, Xarxa de Ciutats Petites i Mitjanes Europees

### **3. SERVEIS PÚBLICS EN GESTIÓ INDIRECTA**

Els serveis públics prestats en gestió indirecta són els prestats en alguna d'aquestes fórmules (art. 188 Reglament Obres i Serveis de les Entitats Locals )

- Concessió
- Gestió interessada
- Concert
- Arrendament
- Societat mercantil o cooperativa amb capital mixta

En tot cas, i indiferentment de la fórmula escollida per a la prestació del servei, l'ajuntament manté la titularitat i les potestats de direcció i control del servei ( art 229 Reglament Obres i Serveis de les Entitats Locals ), per tal de preservar el seu bon funcionament.

Com a variables a considerar respecte aquest sistema de prestació de serveis durant l'exercici 2011 presentem la següent :

Al tancar 2010 el servei de recollida d'escombraries i neteja viària l'estava prestant l'empresa de capital mixt Municipal de Serveis SA en pròrroga, atès que s'estava en fase de licitació un nou concurs per a l'elecció de soci privat per a la constitució d'una nova empresa amb el mateix objecte.

Ha estat durant 2011, en data 10 de maig, que s'adjudica aquest concurs a l'empresa Fomento de Construcciones y Contratas SA, amb la qual en data 31 d'octubre de 2011 es signa escriptura de constitució de la societat Serveis Municipals de Neteja SA. No serà fins gener de 2012 que aquesta empresa iniciï la seva activitat.

#### **a. Servei Municipal d'abastament i distribució d'aigua potable**

Des del primer de gener de 1993 la forma de gestió d'aquest servei s'instrumenta via creació d'una societat mercantil d'economia mixta, amb participació pública dels ajuntaments de Girona ( 14 % ), Salt ( 4 % ) i Sarrià ( 2 % ) i participació privada representada per l'empresa Girona SA ( 80 % ). La societat s'anomena "Aigües de Girona, Salt i Sarrià de Ter SA".

Aquesta fórmula de gestió s'adoptà al acabar la concessió del servei de la qual havia estat titular durant 16 anys l'empresa Girona SA a 30 de maig de 1992. El període inicial de durada era per 12 anys, però en l'exercici 1998 s'arribà a un acord amb els Ajuntaments de Girona, Salt i Sarrià de Ter per allargar la concessió en 8 anys més. En el període 1998 a 2012 s'hauran de realitzar noves inversions per import de 6.691.536 €, essent el soci privat el responsable de la gestió pel finançament de l'esmentada inversió.

Expirat el termini de vigència de la societat revertiran als ajuntaments de Girona, Salt i Sarrià de Ter el seu actiu i passiu, així com totes les instal·lacions, béns i materials integrant del servei, en condicions normals d'ús. Prèviament Girona SA haurà reintegrat el fons de reversió previst en el conveni de constitució de la societat.

L'objecte de la societat es configura doncs com la prestació d'aquells serveis de competència municipal relacionats amb l'abastament i distribució d'aigua en la seva accepció més amplia, i comprèn les activitats que es detallen a l'art 2n dels seus estatuts :

- Prestació del servei d'abastament i distribució d'aigua potable compreniu de la captació, elevació, tractament i subministrament d'aigua potable en l'àmbit del sistema d'abastament de Girona.
- Planificació de la xarxa de conducció d'aigua potable
- Realització de les obres necessàries per a l'ampliació, manteniment, reposició i les pròpies de servei
- Gestió de cobrament pròpia de l'activitat sense perjudici de la recaptació de tributs que li pugui encomanar el titular del servei en ús de les seves facultats

- Fomentar les activitats relacionades amb el medi ambient i l'aprofitament dels recursos naturals i col·laborar directament amb les campanyes de conscienciació ciutadana.

Les instal·lacions i medis materials necessaris per a la prestació del servei i que constitueixen l'abastament són propietat dels tres ajuntaments i es posen a disposició de l'empresa mixta, en règim de simple utilització, per gestionar el servei amb l'obligació de procedir al seu manteniment i millora, amb reserva de titularitat per part dels tres ajuntaments. L'empresa malgrat no tenir-les comptabilitzades entre els seus actius, tindrà l'obligació de mantenir al dia l'inventari valorat de les instal·lacions del servei.

Al finalitzar el contracte l'empresa mixta vindrà obligada a revertir als titulars del servei la totalitat dels seus actius. També revertiran els passius que pugui tenir al finalitzar la concessió. El soci privat recuperarà exclusivament el capital aportat i en base al fons de reversió constituït a l'efecte.

#### **b. Servei Municipal per a la gestió dels serveis funeraris del nou cementiri de Girona**

En data 20 de novembre de 2002 es constituí la societat Cementiri de Girona SA, per un període de 50 anys i per la prestació d'aquells serveis de competència municipal relacionats amb la gestió de la construcció del nou cementiri de Girona i qualsevol altra activitat relacionada directament o indirectament amb els serveis mortuoris i la pompa funerària.

L'activitat de la societat es va iniciar durant el quart trimestre de 1993 coincidint amb l'inici de construcció del nou cementiri de Girona, i a partir de 1995 es va iniciar la gestió dels serveis funeraris.

Al finalitzar el termini de la concessió, 28 de novembre de 2042, revertirà a l'Ajuntament de Girona l'actiu i passiu en condicions normals d'ús, totes les instal·lacions, béns i material del servei. El capital social aportat pel soci privat revertirà als mateixos via dotació anual al fons de reversió constituït per al societat.

El capital social, 1.202.024,00 €, totalment subscrit i desemborsat, un 51 % pertany a l'Ajuntament de Girona, un 30 % a la Caixa d'Estalvis i Pensions de Barcelona i la resta a accionistes privats.

#### **c. Servei públic de transport urbà de viatgers.**

En data 24 de desembre de 1988 es va constituir Transports Municipals del Gironès SA empresa mixta amb participació municipal i la Hispano Hilariense SA. L'activitat de l'esmentada societat consisteix en l'explotació del servei de transport urbà de viatgers, d'acord amb la concessió de l'Ajuntament de Girona, concretament per acord de Ple es va aprovar l'adjudicació de les concessions de les línies de transport urbà V-2724, GE-5, V-2583 i GE-53.

La participació de l'Ajuntament sobre el capital social de la societat Transports Municipals del Gironès SA suposa un 99.67 % i el termini de vigència de la concessió es a 30 anys igual que el termini de vigència de la societat.

A l'acabament d'aquest termini Transports Municipals del Gironès SA lliurarà a l'Ajuntament de Girona els corresponents actius en les condicions d'ús que resultin d'un manteniment correcte durant la vigència de la concessió.

#### **d. Servei d'ordenació de disciplina vial.**

En data 21 de desembre de 1999 es va constituir la societat TMG Grues Municipals SAU, societat que prové de separar del patrimoni social de la societat Transports Municipals del Gironès SA la branca d'activitat autònoma d'explotació del servei de retirada i immobilització i custòdia i trasllat i tractament i gestió dels vehicles.

Concretament l'activitat realitzada d'acord a la concessió atorgada per l'Ajuntament de Girona i dintre del seu terme municipal consisteix en donar suport en l'ordenació de la disciplina vial, mitjançant unitats mòbils d'arrossegament de vehicles i sistemes mecànics d'immobilització. Realitzarà també custòdia dels vehicles retirats de la via pública i realitzar o intervenir en el seu desballestament previ mandat o encàrrec de l'Ajuntament, així com el transport col·lectiu de vehicles adaptats.

El capital de la societat, 87.320,00 € està totalment subscrit i desemborsat per Transports Municipals del Gironès SA.

#### **e. Neteja carrers i recollida escombraries.**

La prestació del servei de recollida de residus i neteja pública viària a Girona s'ha realitzat durant 2011 a través d'una forma de gestió indirecta, mitjançant una empresa d'economia mixta, anomenada Municipal de Serveis SA. L'empresa es constituí en data 29 de gener de 1988, de la qual l'Ajuntament de Girona ostenta el 20 % del seu capital social i l'empresa FCC Medio Ambiente SA el 80% restant. El conveni o document contractual per a la prestació del servei entre l'Ajuntament i l'empresa te data 10 de febrer de 1988. Una primera reestructuració del servei aprovada pel Ple de la Corporació en data 27 de juliol de 1994 establí una pròrroga del contracte fins juliol de l'exercici 2002, i aquest termini ha sofert una segona pròrroga per acord de 20 de desembre de 1999 que estableix com a termini de venciment el 30 de juny de l'exercici 2010.

Per acord del plenari municipal s'aprovà una pròrroga forçosa d'aquesta fórmula de servei fins 28 de febrer de 2011 i en tot cas fins a l'adjudicació del nou contracte, atesos els treballs de preparació del nou contracte de serveis. Finalment ha continuat amb la seva activitat fins 31 de desembre de 2011.

En data 29 de febrer de 2012 s'ha aprovat per decret de l'Alcaldia el cessament dels administradors i nomenament de liquidadors per part de l'Ajuntament a la societat, entitat que el mateix dia acorda per Junta General la seva dissolució i nomena els liquidadors de la mateixa.

#### **f. Tractament de residus i aigües residuals del Sistema de Girona SA**

La prestació dels serveis relacionats amb l'eliminació dels residus municipals i assimilables, així com el de la prestació dels serveis relacionats amb el sanejament i el cicle integral de l'aigua, l'Ajuntament els gestiona mitjançant l'empresa pública Tractament de Residus d'Aigües Residuals del Sistema de Girona SA, en anagrama TRARGISA.

Aquesta societat està participada per l'Ajuntament de Girona ( 73 % ), l'Ajuntament de Salt ( 23 % ) i l'Ajuntament de Sarrià de Ter ( 4 % ).

Te una durada indefinida, tal com estableix l'art 1r dels estatuts Socials.

La societat distingeix dues grans àrees de gestió, i fins l'exercici 2003 havien estat gestionades per societats diferents ( Irsusa i Dargisa ) fins arribar a una fusió entre elles mitjançant la l'absorció de Dargisa per part d'Irsusa.

- Àrea de residus : compren els serveis de :

- Servei incineració
- Transferència dels residus que excedeixen a la capacitat de la planta als abocadors autoritzats
- Gestió dels residus recollits selectivament per part de l'empresa Fomento de Construcciones y Contratas SA, qui te adjudicat el servei de recollida d'envasos lleugers, vidre i cartró

- Àrea de sanejament : comprèn els serveis de :

- Explotació de la planta depuradora
- Actuacions referents a la xarxa de col·lectors en alta del Sistema de Sanejament de Girona, que el formen els municipis de Girona, Salt, Sarrià de Ter, Sant Julià de Ramis, Aiguaviva, Vilablareix i una part de Fornells de la Selva. Aquesta activitat comporta a més del manteniment dels col·lectors, la gestió de redacció de projectes i de la realització d'obres noves i de reparació i millora del Sistema.
- Inspecció i control d'abocaments de les indústries incloses dins l'àmbit del sistema

#### **g. Serveis relacionats amb el sanejament**

La Junta General Extraordinària i Universal de la Societat Aigües de Girona, Salt i Sarrià SA va aprovar la modificació puntual dels articles 2n i 6è dels seus estatuts per ampliació de l'objecte social a la prestació dels serveis de competència municipal relacionats amb el sanejament ( clavegueram ) i el cicle integral de l'aigua.

L'ampliació esmentada de la societat participada per l'Ajuntament contempla els serveis de :

- Manteniment i millora de la xarxa de clavegueram
- Planificació de la xarxa de clavegueram, en coordinació amb el sistema general de sanejament en alta ( TRARGISA )
- Realització de les obres necessàries per a l'ampliació, manteniment, reposició i pròpies del servei corresponents a la xarxa i instal·lacions, inclòs les connexions a les mateixes i les relacions amb els usuaris
- La gestió del cobrament pròpia de l'activitat

La contraprestació a favor de la societat es configura en forma de cànon aprovat anualment per l'Ajuntament en funció de l'informe d'activitats presentat per la societat.

#### **h. Servei aparcaments**

Via concessió administrativa l'Ajuntament de Girona ha regulat la prestació dels serveis d'aparcament dins del terme municipal. Les concessions atorgades fins a la data són les següents :

##### 1. Pàrking plaça General Marvà / Beates

**Situació:** Plaça General Marvà, carrer Beates i carrer Banyoles (Prop Muralla)

**Concessionari:** Projectes i Disseny SL. (B08838039)

**Objecte i finalitat:** Construcció del aparcament per a vehicles a la Pl. General Marvà/Beates, i la següent gestió i explotació de l'aparcament en règim de concessió administrativa per compte i risc del concessionari.

**Aprovació** del Plec de Condicions de la construcció i l'explotació del pàrking pel Ple de la Corporació en sessió extraordinària celebrada el dia **1 de desembre de 1994**.

**Adjudicació**, per acord plenari adoptat en sessió extraordinària el **20 de febrer de 1995** de la construcció i explotació de l'aparcament soterrani de Pl. General Marvà/Beates a la societat Projectes i Disseny SL.

**Termini** de la concessió del pàrking d'un màxim de 49 anys a partir de la data d'adjudicació definitiva del concurs. (Art. 3 del plec de condicions)  
20 de febrer de 1995 a 19 de febrer de 2044, segons clàusula segona Títol concessional: 31 de juliol de 1996.

**Cànon** de la concessió consisteix l'execució de les obres i urbanització, conforme el que estableix el Plec de condicions tècniques.

Drets del Concessionari:
--------------------------

Explotar l'obra pública pel seu compte i risc, durant el termini establert.

Drets de l'Ajuntament:
------------------------

- Entrar en possessió de totes les instal·lacions al termini de la concessió.
- Rescatar la concessió per raó d'interès públic.
- A inspeccionar el funcionament del servei.
- A informar sobre les tarifes pròpies de l'aparcament soterrani i les seves futures revisions a efectes de la seva aprovació per part de l'organisme competent.
- Aprovar definitivament el present Plec de Condicions.

##### 2. Pàrking plaça Berenguer Carnicer / Vicens Vives

**Situació:** Jutjats.

**Objecte i finalitat:** Construcció del aparcament per a vehicles a la Pl. Berenguer Carnicer, i la següent gestió i explotació de l'aparcament en règim de concessió administrativa per compte i risc del concessionari.

**Concessionari:** L'Ajuntament de Girona realitza acta d'obertura de pliques el 4 de juliol de 1989, i les dues pliques admeses varen ser de l'entitat Pàrking Plaça de la Constitució SA, i l'entitat Urbanizaciones y Transportes SA (Urbas).

S'adjudica per acord plenari adoptat en sessió de **11 de juliol de 1989 a Urbas** ja que presenta una millora respecte a les condicions bàsiques sol·licitades per l'Ajuntament, entre altres:

- Termini de la concessió Urbas estableix un termini de 40 anys.
- Major nombre de places de pàrkings.

- Termini de execució de les obres en 14 mesos.
- Col·locació a la plaça d'una escultura de Gabriel valorada en 4.000.000 pts. (24.040,49€).

En data 28 de gener de 1992 demanen el traspàs de la titularitat de la concessió a Inmobiliaria Colonial SA.

El Ple de la Corporació, en sessió ordinària del dia 9 de març de 1993, va autoritzar la cessió de l'explotació del pàrking de la Pl. Berenguer Carnicer a l'entitat Inmobiliaria Colonial SA.

El 28 de juliol de 1994, Inmobiliaria Colonial SA demana el consentiment a l'Ajuntament de la contractació, a partir de l'1 d'octubre, a la companyia Sabagest SA, (Sociedad de Aparcamientos de Barcelona SA) per gestionar l'aparcament.

En data 17 de maig de 1996, Inmobiliaria Colonial SA comunica a l'Ajuntament l'escissió i aportació de l'explotació de l'aparcament a la societat Sociedad Europea de Estacionamientos SA (EURO) i aquesta ampliarà el seu capital social en correspondència al valor de aquesta branca de negoci.

El Ple de la Corporació, en sessió ordinària, del dia 11 de juny de 1996, autoritza la cessió de la concessió a la societat EURO.

Aquesta operació suposa la mera reubicació de les concessions dins el mateix grup de societats i Euro, que en l'actualitat (des de 1999) es troba íntegrament participada per Sociedad de Aparcamientos de Barcelona SA (Saba) i compta amb la solvència econòmica i necessària per a la prestació del servei públic corresponent.

### 3. Pàrking Plaça Pallol

**Situació:** Plaça Pallol (Sector c. Sant Josep)

**Concessionari:** El primer concessionari d'aquest parking fou Implantación y Gestión de Estacionamientos SA. (A82823535), segons acord plenari adoptat en sessió extraordinària el 13 de desembre de 2005 i per a la construcció i explotació de l'aparcament soterrani del carrer Sant Josep.

Aquesta entitat concessionària del contracte va canviar la seva denominació social per "Urazca Estacionamientos SAU", mantenint el seu NIF A82823535.

Per resolució de l'alcaldia de 19 de juny de 2008 va disposar-se l'inici d'expedient d'extinció del contracte de concessió d'obra pública relatiu a la construcció i explotació d'aquest aparcament, adjudicada a l'entitat "Urazca Estacionamientos SAU", societat declarada en situació concursal, segons Providència dictada el 9 de maig de 2008 pel Jutjat Mercantil núm. 2 de Bilbao.

En el tràmit d'audiència concedit per la mateixa resolució, l'entitat "Urazca Estacionamientos SAU" formulà al·legacions segons escrit del dia 4 de juliol de 2008 en virtut de els quals es referia al caràcter voluntari del concurs i en conseqüència perfectament susceptible de continuar amb l'execució del contracte, si bé observava que la paralització en la continuació de les obres de construcció de l'aparcament s'originà en motiu de l'execució de les prospeccions arqueològiques practicades. Sol·licità la suspensió de l'expedient de resolució iniciat i subsidiàriament formulà oposició al mateix, sens perjudici de promoure l'extinció de resolució contractual a través de mutu acord amb l'Ajuntament.

S'aprovà en data 13 d'octubre de 2009 aquest mutu acord, recorregut en posterioritat pel grup municipal de Convergència i Unió, i aprovant el mateix plenari la desestimació de les mateixes en data 15 de desembre de 2009. Suposà per l'Ajuntament el pagament com indemnització a l'empresa de 850.910,03 com valoració de l'obra executada fins a la data, indemnització que ha estat suportada per Vivendes de Girona atès que a la vegada al mateix acord estableix la concessió demanial per a l'acabament de la construcció i explotació posterior del pàrking a favor d'aquesta empresa municipal, qui a la data ha adjudicat novament la construcció de l'obra.

Durant l'exercici 2011 s'han estat executant les obres per part de Vivendes de Girona i el termini previst per a la seva finalització és el primer semestre de 2012.

**Objecte i finalitat:** L'objecte el constitueix la dotació de l'aparcament bàsicament pels residents i usuaris del sector. El concessionari haurà de promoure la construcció del aparcament soterrani a la seva explotació s'autoritza per complir aquella finalitat, la cessió dels drets a favor de tercers o en la modalitat de lloguer.

Es preveu com a mínim la construcció de dues plantes i capacitat per 80 vehicles. (art. 2 del plec de condicions) i en règim de concessió d'obra pública.

**Termini** de la concessió del pàrking soterrani de la Pl. Pallol establert a la primera concessió suposava un màxim de 40 anys a partir de la data d'adjudicació definitiva del concurs. (Art. 3 del plec de condicions) ,13 de desembre de 2005 a 13 de desembre de 2045, segons clàusula segona Títol concessional: 6 d'octubre de 2007.). L'acord d'octubre de 2009 estableix que les condicions econòmiques i administratives que han de regir el contracte amb Vivendes de Girona s'establiran després de la conformitat de l'expressada societat municipal.

**Cànon** de la concessió consisteix la cessió en favor de l'Ajuntament de Girona d'un mínim, de 12 places d'aparcament confrontats a determinar en el procés de redacció en el projecte definitiu per part de l'adjudicatari, conforme el que estableix la clàusula quarta del Plec regulador.

#### Drets del Concessionari:

Explotar l'obra pública objecte del contracte de concessió. En aquest sentit el concessionari podrà cedir a favor de tercers les places d'aparcament resultants en la modalitat de cessió a termini, així com per lloguer.

A mantenir l'equilibri econòmic.

A cedir la concessió prèvia autorització de l'Ajuntament.

A hipotecar la concessió prèvia autorització de l'Ajuntament.

#### Obligacions del concessionari:

Entre altres:

- Executar les obres de construcció de l'aparcament amb estricta subjecció als Plecs de Condicions tècniques i facultatives i projecte elaborat pel adjudicatari, aprovat per l'Ajuntament.
- Formalitzar el contracte.
- Assumir el pagament de les despeses previstes en el Plec.
- Assumir riscos i responsabilitats inherents a l'obra.
- Elaborar Pla de Seguretat i Salut de les obres i sotmetre'l a l'aprovació de l'Ajuntament de Girona.
- A obtenir les llicències d'obres i ambientals.
- Els aparcaments hauran d'adaptar-se a les condicions tècniques a les Ordenances d'Aparcaments.
- Els aparcaments hauran de complir amb la previsió de places adaptades amb l'accessibilitat i de supressió de barreres arquitectòniques.
- La senyalització s'ajustarà al model adoptat per l'Ajuntament.
- Comunicar a l'Administració el descobriment de restes arqueològiques.
- Conservar les instal·lacions.
- Facilitar el control i inspecció dels servei per l'Ajuntament.
- El concessionari és obligat a indemnitzar qualsevol perjudici causat a l'Ajuntament per no complir les obligacions establertes.

#### Prerrogatives de l'Ajuntament:

- Modificar el contracte per raó d'interès públic.
- Interpretar les clàusules del contracte.
- Exercir les funcions de policia amb l'ús i explotació.
- Restablir l'equilibri econòmic.
- Reversió del pàrking a l'Ajuntament al termini de la concessió.
- Rescatar la concessió abans del seu venciment per causes d'interès públic.
- Llevat si el rescabament es motivat per culpa del concessionari, es procedirà el rescabament dels danys o indemnització dels perjudicis en funció a la inversió efectuada i la seva amortització d'acord amb les normes vigents en aquells moments.
- Inspeccionar funcionament del servei.

Per resolució de l'alcaldia de 19 de juny de 2008 va disposar-se l'inici d'expedient d'extinció del contracte de concessió d'obra pública relatiu a la construcció i explotació d'aquest aparcament,



adjudicada a l'entitat "Urazca Estacionamientos SAU", societat declarada en situació concursal, segons Providència dictada el 9 de maig de 2008 pel Jutjat Mercantil núm. 2 de Bilbao.

En el tràmit d'audiència concedit per la mateixa resolució, l'entitat "Urazca Estacionamientos SAU" ha formulat al·legacions segons escrit del dia 4 de juliol de 2008 en virtut de els quals es refereix al caràcter voluntari del concurs i en conseqüència perfectament susceptible de continuar amb l'execució del contracte, si bé observa que la paralització en la continuació de les obres de construcció de l'aparcament s'ha originat en motiu de l'execució de les prospeccions arqueològiques practicades. Sol·licita la suspensió de l'expedient de resolució iniciat i subsidiàriament formula oposició al mateix, sens perjudici de promoure l'extinció de resolució contractual a través de mutu acord amb l'Ajuntament.

#### 4. Pàrking Pou Rodó.

**Situació:** Subsòl de l'espai interior del Pla Especial del Pou Rodó, en el qual s'inclou el subsòl dels núm, 3,5,7,9 i 11 del c. Portal de la Barca.

**Concessionari:** Rubau-Tarrés SA. (A17018813) .Per acord plenari adoptat en sessió ordinària el dia 9 de setembre de 1997 . Oferta única.

**Objecte i finalitat:** Construcció d'un aparcament soterrani per a vehicles a l'àmbit del Pla Especial del sector Pou Rodó i subsegüent gestió i explotació de l'aparcament en règim de concessió administrativa per compte i risc del concessionari.

**Termini** de la concessió del pàrking d'un màxim de 49 anys a partir de la data d'adjudicació definitiva del concurs. (Apartat 3 del article XII de Condicions Especials del plec de clàusules)

**Cànon** de la concessió consisteix l'execució de les obres de pavimentació i mobiliari urbà de la plaça interior, en la forma determinada en el Plec de condicions tècniques.

Obligacions del concessionari:
--------------------------------

Entre altres:

- Executar les obres de construcció de l'aparcament amb estricta subjecció a la documentació presentada.
- Explotar l'aparcament. La senyalització de l'aparcament s'ajustarà al model adoptat per l'Ajuntament i serà a càrrec de l'adjudicatari qualsevol modificació semafòrica.
- Satisfer tots els impostos i taxes.
- Conservar les instal·lacions.
- Complir les Ordenances i Reglaments.
- Indemnitzar a tercers per danys que puguin causar.
- No alienar, cedir o traspassar directament els béns afectes a la concessió durant la seva vigència, ni gravar-los sense prèvia autorització municipal.
- El concessionari és obligat a indemnitzar qualsevol perjudici causat a l'Ajuntament per no complir les obligacions establertes.
- El concessionari assumirà els costos de redacció de l'estudi o avantprojecte del aparcament.

Drets del Concessionari:
--------------------------

Explotar l'obra pública pel seu compte i risc, durant el termini establert.

Drets de l'Ajuntament:
------------------------

- Entrar en possessió de totes les instal·lacions al termini de la concessió.
- Rescatar la concessió per raó d'interès públic.
- A inspeccionar el funcionament del servei.
- A informar sobre les tarifes pròpies de l'aparcament soterrani i les seves futures revisions a efectes de la seva aprovació per part de l'organisme competent.

#### 5. PARKING STA. CATERINA

**Concessionari:** Dragados SA ( 80 % ) i Saba Aparcamientos SA ( 20 % ) constitueixen una UTE en data 22 de novembre de 2005, UTE Sta. Caterina, NIF A08197931, com a resultat del concurs de concessió d'obra pública per a la construcció per part de la Generalitat de Catalunya d'un edifici de serveis dins l'àmbit del Pla General de Sta. Caterina, per a dependències administratives amb la construcció d'un edifici de nova planta, la rehabilitació de l'Hospital Sta. Caterina existent i un aparcament en el seu subsòl.

Per definir els objectius s'articulà un conveni interadministratiu a atorgar amb la Generalitat de Catalunya per a la construcció i gestió d'un aparcament soterrani, en règim de concessió administrativa, al subsòl dels carrers Joan Maragall, Pompeu Fabra i Plaça Hospital, Gran Via Jaume I i el Passatge d'Emili Blanch i Roig.

Aquest conveni atorgà a l'Ajuntament de Girona, la qualitat d'administració titular de la concessió administrativa per la gestió de l'aparcament i per possibilitar la gestió unificada del mateix s'instrumentà la constitució a favor de l'Ajuntament d'un dret de superfície sobre la finca del subsòl propietat de la Generalitat.

S'aprovà el conveni regulador pel Ple de la Corporació, en sessió ordinària del 6 de juliol de 2004 i en el mateix acord es va adoptar la comenda de gestió a través de la societat "Gestió d'Infraestructures SA "(GISA), per actuacions de caràcter tècnic , definició de les clàusules tècniques i tot inclòs en un únic projecte constructiu per l'execució de les obres de construcció de l'edifici de serveis, de l'aparcament, les pròpies d'urbanització amb la convocatòria i tramitació del corresponent procediment licitatori i la seva ulterior adjudicació , previ estudi econòmic financer, mantenint l'Ajuntament la qualitat d'Administració titular de la concessió administrativa de l'aparcament i garantint la seva presència en tot el procés.

El Govern de la Generalitat, mitjançant l'acord de Govern de 27 de juliol de 2004, aprovà aquest conveni interadministratiu i la constitució d'un dret de superfície a favor de l'Ajuntament de Girona per a la construcció i gestió de l'aparcament soterrat i es formalitzat el 3 de desembre de 2004.

La Junta de Govern Local , en sessió del dia 3 de març de 2005 aprovà l'avantprojecte de construcció de l'aparcament redactat per l'entitat GISA.

Per decret de l'Alcaldia de 14 de juny de 2007 es va autoritzar la cessió de drets del contracte de concessió de l'obra pública, adjudicat a la UTE Santa Caterina, a favor de la societat Saba Aparcamient Santa Caterina SL exclusivament pel que respecta a l'explotació i conservació de l'aparcament, i segons clàusula 39.4 del plec, societat que fou constituïda en data 27 d'octubre de 2006. Aquesta societat era participada un 80 % per Dragados SA i un 20 % per Saba Aparcamientos SA, participació que fou modificada posteriorment amb l'ampliació de capital acordada per Junta General de 13 de juliol de 2007 que suposà que Saba Aparcamientos SA passa a ostentar un 92 % de la societat.

Mitjançant decret d'Alcaldia de data 5 de desembre de 2007 s'autoritza el canvi de titularitat i transmissió del 8 % restant en propietat de Dragados SA a la societat Saba Aparcamientos SA, de manera que aquesta passa a ser soci únic de la societat concessionària. Aquesta transmissió d'accions operada entre Dragados SA i Saba Aparcamientos SA s'acorda declarar l'assabentat de la operació de transmissió d'accions.

Recentment, en data 13 de febrer de 2012, el Ple Municipal s'ha donat per assabentat de l'aportació dels negocis per part d'Abertis Infraestructuras SA ( integrats a Saba Aparcamientos SA ) a la filial de recent creació Saba Infraestructuras SA, essent Saba Aparcamientos SA soci únic de la societat concessionària Saba Aparcamient Santa Caterina.

Les condicions de l'adjudicació foren les següents :

**Termini de la concessió :** màxim 40 anys a partir de la data d'adjudicació definitiva.

**Cànon anual** de 53,45€ o superior que hagi proposat el concessionari amb la seva oferta, per cada plaça d'estacionament que exploti, i serà objecte de revisió de conformitat al IPC de l'any anterior.

**Disposicions generals de la concessió.**

- Manteniment del equilibri econòmic financer del contracte.

- Reserva de 58 places d'aparcament per a ús institucional de la Generalitat de Catalunya, amb estructures de tarifes de forma separada. Cessió d'ús gratuït d'un espai per a instal·lacions pròpies.
- Despeses a càrrec del concessionari.
- Règim de penalitzacions, s'aplicarà per l'Administració sens perjudici que els fets puguin ésser causa de resolució de contracte. Poden ser incompliments lleus, greus...
- Segrest de la concessió en casos determinats.
- Resolució del contracte. S'extingirà per compliment o resolució.
- En el cas de rescat de la concessió per causes d'interès públic o per l'impossibilitat de l'explotació de l'obra pública, o que es resolgui el contracte per causa imputable a l'Administració, el concessionari rebrà una compensació.
- Reversió de les obres en perfecte estat

Aquestes condicions han estat modificades per acord de ple de 14 de juliol de 2009, per tal de compensar modificacions no previstes i ajustaments del projecte inicial ( valorades en 841.430,00 € ) que per incidir en l'equilibri econòmic i financer del contracte suposen modificacions del projecte de licitació :

- S'amplia el termini concessional en 2.5 anys
- S'actualitza la tarifa de rotació vigent en el moment de reconèixer a favor del concessionari aquest dret a compensació.

#### 6. Pàrking Vila Perpinyà

**Concessionari:** TADIFI SL B17089699.

L'Ajuntament de Girona, en sessió ordinària celebrada el dia 3 de febrer de 2004 va aprovar el Plec de condicions per a la construcció i l'explotació del pàrking de la plaça Vila Perpinyà.

La Mesa de Contractació del concurs constituïda el 5 de maig de 2004, a la Sala de Junta de Govern Local, la Presidència dóna compte de les tres ofertes admeses:

- MASVI 2003 Promocions SL
- Tadifi SL
- Rubau Tarrés SA. (no es procedeix a la seva obertura per presentació fora de termini)

S'adjudica a la societat Tadifi SL pel Ple de la Corporació, en sessió ordinària del dia 1 de juny de 2004.

Títol concessional: 26 de gener de 2005.

**Termini de la concessió :** 24 anys computats des de la data d'adjudicació del concurs, el dia 1 de juny de 2004 fins 1 de juny de 2028. Les altres condicions són les mateixes del Plec de Clàusules.

**Cànon concessional :** l'execució de la totalitat de les obres d'urbanització amb la dotació de mobiliari urbà i reposició de les instal·lacions i serveis afectats.

Segons acord de ple de 13 d'abril de 2010 pel que s'aprova el conveni entre el Servei Català de la Salut, Ajuntament de Girona i Tadifi SLU, referent a la ubicació d'un edifici modular que acollirà les consultes externes de l'Hospital Doctor Trueta de Girona, s'estableix el rescat parcial i temporal per interès públic de la concessió administrativa, afectant 116 places de les 203 existents i amb una superfície de 2.300m<sup>2</sup>.

El termini del rescat es d'un any i es prorrogarà anualment de forma tàcita fins a un màxim de 10 anys. L'import del rescat a favor de Tadifi SLU es de 134.470,90 € anuals, fins a 1.344.709,00 € pels 10 anys màxims. El Servei Català de la Salut assumirà aquest cost al seu càrrec i el farà efectiu de forma directa a l'empresa.

<b>Obligacions del concessionari:</b>
---------------------------------------

Entre altres:

- Executar les obres de construcció de l'aparcament i les d'urbanització de la superfície, amb estricta subjecció als Plecs de Condicions tècniques i facultatives i projecte elaborat pel adjudicatari.
- Explotar els serveis d'aparcament amb els elements industrials i personals necessaris per una gestió adient.

- Compliment de totes les obligacions legals.

L'explotació de l'aparcament s'ajustarà:

- . El concessionari podrà destinar els aparcaments a explotació horària, amb períodes mínims de 15 minuts, prestant el servei ininterrompudament durant les 24 hores.
  - S'estableix un preu màxim de 1€/ hora i les franges de 15 minuts seran equivalents a la repercussió del preu hora vigent en cada moment, com a màxim.
  - El concessionari haurà d'establir un preu especial d'horari nocturn, comprés entre les 22 i 8 hores.
  - Es valoraran altres modalitats d'abonament que s'ajustin a les necessitats dels diferents usuaris del Centre Hospitalari.
  - . Manteniment de l'espai existent entre la rotonda i l'àmbit de l'aparcament.
  - . Reserva d'espai per estacionament de bicicletes, amb caràcter gratuït, amb un mínim equivalent al 8% del nombre total de places d'aparcament.
  - . A l'execució de les obres d'urbanització de la superfície en la forma que determina el Plec de Condicions comprenen enderrocs, enllumenat, senyalització horitzontal i vertical del trànsit rodat i col·locació de semàfors.
  - .Els aparcaments hauran d'adaptar-se a les condicions tècniques a les Ordenances d'Aparcaments.
  - . Senyalització de l'aparcament ajustat al model adoptat per l'Ajuntament i serà a càrrec de l'adjudicatari qualsevol modificació de serveis del Centre Hospitalari que correspongui.
  - . Els aparcaments hauran de complir amb la previsió de places adaptades amb l'accessibilitat i de supressió de barreres arquitectòniques i els itineraris adaptats entre aquestes places i la via pública.
- Satisfer els impostos i taxes.
  - Conservar les instal·lacions.
  - Indemnitzar a tercers per danys que puguin causar.
  - Compliment de les Ordenances i reglaments.
  - No alienar, cedir o traspasar directament els béns afectes a la concessió durant la seva vigència, ni gravar-los sense prèvia autorització municipal.
  - El concessionari és obligat a indemnitzar qualsevol perjudici causat a l'Ajuntament per no complir les obligacions establertes.

Drets del Concessionari:

- A explotar pel seu compte i risc l'aparcament soterrani objecte del concurs durant el termini establert.

Drets de l'Ajuntament:

- Reversió del pàrking a l'Ajuntament al termini de la concessió.
- Rescatar la concessió abans del seu venciment per causes d'interès públic.
- Llevat si el rescat es motivat per culpa del concessionari, es procedirà el rescabament dels danys o indemnització dels perjudicis en funció a la inversió efectuada i la seva amortització d'acord amb les normes vigents en aquells moments.
- Inspeccionar funcionament del servei.
- A informar sobre les tarifes pròpies de l'aparcament soterrani i les seves futures revisions a efectes de la seva aprovació per part de l'organisme competent.
- Altres procediments administratius...

## 7. Pàrking Vista Alegre

**Concessionari:** Primer concurs de contractació i explotació del pàrking soterrani del parc Vista Alegre aprovat pel Ple de la Corporació en sessió extraordinària del 1 de desembre de 1994, va resultar desert per manca de proponents. L'Ajuntament de Girona, aprova de nou el Plec de Clàusules de la construcció i l'explotació del pàrking pel Ple de la Corporació en sessió ordinària celebrada el dia 14 d'abril de 1998.

En el acta d'obertura de pliques del 23 de juny de 1998, hi ha una única plica presentada per la

societat Guimerà Nou SL per l'explotació de l'aparcament soterrani i s'adjudica a aquesta societat en sessió extraordinària del 7 de juliol de 1998 pel Ple de la Corporació.

Títol concessional : 22 de gener de 1999.

Guimerà Nou SL (B17470881)

**Termini de la concessió** : màxim 49 anys a partir de la data d'adjudicació definitiva.

**Cànon concessional** : execució total de l'obra d'urbanització en l'àmbit i la construcció d'un edifici de serveis d'uns 80 m<sup>2</sup> de superfície edificats segons determinacions contingudes en el Plec de Condicions Tècniques i Facultatives.

#### Obligacions del concessionari:

Entre altres:

Executar les obres de construcció de l'aparcament i dins dels terminis assenyalats.

Abonar les despeses realitzades per l'Ajuntament com a conseqüència dels estudis previs de localització, característiques tècniques i estudi geològic del terreny.

Explotar els serveis d'aparcament amb els elements industrials i personals necessaris per una gestió adient.

Compliment de totes les obligacions legals.

El concessionari podrà destinar els aparcaments a explotació horària, sistema d'abonaments o cessió per termini, sense que pugui ultrapassar el període concessional

Prèviament a l'entrada es senyalitzarà convenientment i en català, l'estat de l'aparcament a efectes de l'admissió de vehicles.

Complir les condicions de l'explotació, reserva de places, accés sortides....

Senyalització de l'aparcament ajustat al model adoptat per l'Ajuntament i serà a càrrec de l'adjudicatari qualsevol modificació semafòrica i/o de senyalització vertical que en els seu cas, s'hagi d'adoptar.

Execució de les obres d'urbanització de la superfície (mobiliari urbà, enjardinament...) i construcció de l'edifici de serveis definides en el Plec de Condicions Tècniques.

A conservar les instal·lacions.

Satisfer els impostos i taxes que afectin a l'explotació de l'aparcament.

Indemnitzar a tercers per danys que puguin causar.

Compliment de les Ordenances i reglaments.

No alienar, cedir o traspasar directament els béns afectes a la concessió i en tot cas el traspàs dels drets de la concessió, serà tramitat per l'Ajuntament convocant concurs a l'efecte del període que resti fins el seu termini. El nou abonarà el cost actualitzat de la inversió en instal·lacions efectuat.

Indemnitzar qualsevol perjudici causat a l'Ajuntament per no complir les obligacions de la concessió.

#### Drets del Concessionari:

A explotar pel seu compte i risc l'aparcament soterrani objecte del concurs.

#### Drets de l'Ajuntament:

Reversió del pàrking a l'Ajuntament al termini de la concessió.

Entrar en possessió de l'edifici de serveis que haurà de quedar ultimada abans de l'acabament de les obres de construcció de l'aparcament soterrani.

Rescatar la concessió abans del seu venciment per causes d'interès públic.

Llevat si el rescat es motivat per culpa del concessionari, es procedirà el rescabament dels danys o indemnització dels perjudicis en funció a la inversió efectuada.

Inspeccionar funcionament del servei.

A informar sobre les tarifes pròpies de l'aparcament soterrani i les seves futures revisions a efectes de la seva aprovació per part de l'organisme competent.

Altres procediments administratius...

### 8. Pàrking Plaça Catalunya.

**Concessionari:** Pàrking de Catalunya SA. L'Ajuntament de Girona, per acord plenari adoptat en sessió extraordinària el 19 de juliol de 1985, va disposar la convocatòria de concurs per a la

construcció i ulterior explotació en règim de concessió administrativa, l'aparcament soterrani de la Pl. Catalunya i Pl. Del Mercat.

Única proposició presentada per l'entitat Pàrking plaça de Catalunya SA.

**Termini :** Fins el 15 d'agost de l'any 2038 (49 anys).

**Cànon anual :** de 200, 400, 600, 800 i 1.200 pts. per cada plaça d'aparcament durant els cinc primers anys, i a partir d'aquesta data serà augmentat el cànon segons les variacions percentuals experimentades pel IPC.

Obligacions del concessionari:
--------------------------------

Entre altres:

- Executar les obres de construcció de l'aparcament i dins dels terminis assenyalats en les dues fases.
- Conservar instal·lacions.
- Complir les condicions de l'explotació, reserva de places, accés sortides....
- Servei ininterromput les 24 hores del dia.
- Indemnitzar a tercers per danys que puguin causar.
- No alienar, cedir o traspasar directament els béns afectes a la concessió i en tot cas el traspàs dels drets de la concessió, serà tramitat per l'Ajuntament convocant concurs a l'efecte del període que resti fins el seu termini. El nou abonarà el cost actualitzat de la inversió en instal·lacions efectuat.
- Indemnitzar qualsevol perjudici causat a l'Ajuntament per no complir les obligacions de la concessió.

Drets de l'Ajuntament:
------------------------

- Reversió del pàrking a l'Ajuntament al termini de la concessió.
- Rescatar la concessió abans del seu venciment per causes d'interès públic.
- Llevat si el rescabament es motivat per culpa del concessionari, es procedirà el rescabament dels danys o indemnització dels perjudicis en funció a la inversió efectuada.
- Inspeccionar funcionament del servei.
- A informar sobre les tarifes pròpies de l'aparcament soterrani i les seves futures revisions a efectes de la seva aprovació per part de l'organisme competent.

## 9. Pàrking Emili Grahit

**Concessionari:** Aparcament Girona 2003 SL (B17750761)

Aprovació del Plec de condicions jurídiques i econòmiques i administratives de la construcció i l'explotació dels pàrkings pel Ple de la Corporació, en sessió ordinària del dia 4 de març de 2003.

L'Ajuntament de Girona va realitzar l'anunci per a la presentació de proposicions, que va finalitzar el 14 d'abril de 2003. L'acta d'obertura de pliques celebrada el dia 29 d'abril, amb quatre propostes:

Gestiones Bertrana SL, Aparcament de Girona 2003 SL, Estacionamientos y Servicios SA i Aparkaria Girona SA. S'exclou, Estacionamientos y Servicios SA per no contenir documentació de caràcter essencial.

S'adjudica per acord plenari adoptat en sessió de 30 d'abril de 2003 a Aparcament de Girona 2003 SL en règim de concessió administrativa.

Per raons d'interès públic derivades de l'oposició manifestada pels veïns del c. Creu, ha obligat a modificar la ubicació del pàrking al subsòl de la vorera esquerra del carrer Emili Grahit.

Aprovació pel Ple de la Corporació, en sessió ordinària del dia 1 d'abril de 2004, la proposta del canvi d'ubicació, mantenint inalterablement les condicions del Plec regulador del dia 30 d'abril de 2003. (La empresa concessionària, expressa la seva conformitat en compareixença del 23 de març de 2004 en promoure es seu trasllat per situar-lo al subsòl de la vorera del c. Emili Grahit resultant inalterables el conjunt de condicions contingudes en els Plecs reguladors, així com les millores formulades per la concessionària en el tràmit de concurs.)

Compensar l'entitat concessionària en les despeses no recuperables, establint el termini de vigència, de 50 anys a computar a partir del funcionament i explotació enlloc dels 48, renunciant a qualsevol altra indemnització.

Disposar el manteniment de la gratuïtat de l'aparcament en superfície del c. Emili Grahit fins la posta en funcionament de l'aparcament soterrani, amb expressa reserva de la facultat municipal per recuperar la possessió de l'espai ocupat pel referit aparcament de superfície o prorrogar la seva explotació.

Nombre de places segons projecte del pàrking soterrani: 208 de cotxes, 22 motos i 20 bicicletes.

Nombre de places segons projecte del pàrking en superfície: 440

**Termini de la concessió** : màxim 49 anys a partir de la data d'adjudicació definitiva.

**Cànon:** Preu Públic es fixa en l'aplicació d'un percentatge sobre el benefici net que obtingui de la gestió i explotació.

De l'anualitat 5 a la 9 un 2%

De l'any 10 al 14 un 4%

De l'any 15 al 20 un 8%

De l'any 21 al 25 un 10%

De l'any 26 al 30 un 12%

De l'any 31 al 49 un 15%

Aquest preu s'ingressarà a l'Ajuntament en les anualitats successives dins el primer trimestre de l'any següent.

#### Obligacions del concessionari:

- Executar les obres de construcció de l'aparcament i dins dels terminis assenyalats.
- Compliment de totes les obligacions legals com empresari.

L'explotació de l'aparcament s'ajustarà:

- El concessionari podrà destinar els aparcaments a explotació horària, sistema d'abonaments o cessió per termini , sense que pugui ultrapassar el període concessional.
  - Prèviament a l'entrada se senyalitzarà convenientment i en català, l'estat de l'aparcament a efectes de l'admissió de vehicles.
  - Reserva d'espai per estacionament de bicicletes, amb un mínim equivalent al 8% del nombre total de places d'aparcament.
  - A l'execució de les obres d'urbanització de la superfície en la forma que determina el Plec de Condicions comprenen enderroc, enllumenat, senyalització horitzontal i vertical del trànsit rodat i col·locació de semàfors.
  - Els aparcaments hauran d'adaptar-se a les condicions tècniques a les Ordenances d'Aparcaments.
  - Els aparcaments hauran de complir amb la previsió de places adaptades amb l'accessibilitat i de supressió de barreres arquitectòniques i els itineraris adaptats entre aquestes places i la via pública.
- Indemnitzar a tercers per danys que puguin causar.
  - No alienar, cedir o traspasar directament els béns afectes a la concessió durant la seva vigència, ni gravar-los sense prèvia autorització municipal.
  - Indemnitzar qualsevol perjudici causat a l'Ajuntament per no complir les obligacions de la concessió.

#### Drets del Concessionari:

- A explotar pel seu compte i risc els aparcaments soterranis objecte del concurs.

#### Drets de l'Ajuntament:

- Reversió del pàrking a l'Ajuntament al termini de la concessió.
- Rescatar la concessió abans del seu venciment per causes d'interès públic.
- Llevat si el rescat es motivat per culpa del concessionari, es procedirà el rescabament dels danys o indemnització dels perjudicis en funció a la inversió efectuada.
- Inspeccionar funcionament del servei.

- A informar sobre les tarifes pròpies de l'aparcament soterrani i les seves futures revisions a efectes de la seva aprovació per part de l'organisme competent.

#### 10. Pàrking Plaça Josep Pla

**Concessionari:** Pàrking Plaça Constitució Girona SA (A17118118) . Es realitza acta d'obertura de pliques de 10 de febrer de 1987, i única plica presentada per la societat Pàrking Plaça de la Constitució SA (PACGSA) per l'explotació de l'aparcament soterrani pel termini de 49 anys.

#### **Adjudicació 17 de febrer de 1987.**

**Termini de la concessió :** màxim 49 anys a partir de la data d'adjudicació definitiva.

**Cànon :** anual de 275, 550, 800, 1.025 i 1.600 pts. per cada plaça d'aparcament durant els cinc primers anys, i a partir d'aquesta data sera modificat anualment amb les variacions percentuals experimentades pel IPC. A partir de la 25<sup>a</sup> anualitat constituirà el cànon de la concessió l'abonament del 10% de la recaptació bruta que obtingui el concessionari per la gestió de l'aparcament. Execució de les obres, que es realitzaran en una sola fase i hauran de quedar finalitzades en un període màxim de 2 anys

#### Obligacions del concessionari:

Entre altres:

- Executar les obres de construcció de l'aparcament i dins dels terminis assenyalats.
- Compliment de totes les obligacions legals.
- Conservar instal·lacions.
- Complir les condicions de l'explotació, reserva de places, accés sortides....
- Servei ininterromput les 24 hores del dia.
- Presentar proposta sobre estudi de senyalització.
- Satisfer els impostos i taxes.
- Satisfer els cànon que s'haurà de fer efectiu en el moment de l'adjudicació definitiva i en les anualitats successives, dins del primer trimestre.
- Indemnitzar a tercers per danys que puguin causar.
- Compliment de les Ordenances i reglaments.
- No alienar, cedir o traspasar directament els béns afectes a la concessió i en tot cas el traspàs dels drets de la concessió, serà tramitat per l'Ajuntament convocant concurs a l'efecte del període que resti fins el seu termini. El nou abonarà el cost actualitzat de la inversió en instal·lacions efectuat.
- Indemnitzar qualsevol perjudici causat a l'Ajuntament per no complir les obligacions de la concessió.

#### Drets del Concessionari:

- A explotar pel seu compte i risc l'aparcament soterrani objecte del concurs.

#### Drets de l'Ajuntament:

- Reversió del pàrking a l'Ajuntament al termini de la concessió.
- Rescatar la concessió abans del seu venciment per causes d'interès públic.
- Llevat si el rescat es motivat per culpa del concessionari, es procedirà el rescabament dels danys o indemnització dels perjudicis en funció a la inversió efectuada.
- Inspeccionar funcionament del servei.
- A informar sobre les tarifes pròpies de l'aparcament soterrani i les seves futures revisions a efectes de la seva aprovació per part de l'organisme competent.
- Altres procediments administratius...

#### 11. Pàrking Santa Eugènia / Parc Central.

**Concessionari:** Balsol 2001 SL A17681164 .

Es realitza acta d'obertura de pliques de 10 de febrer de 1987, i única plica presentada per la societat Pàrking Plaça de la Constitució SA (PACGSA) per l'explotació de l'aparcament soterrani pel termini de 49 anys. Adjudicació 17 de febrer de 1987.



Pàrking Marquina GIC, notifica a l'Ajuntament, amb un escrit el dia 21 de maig de 2001 la intenció de crear una nova societat, participada per ella mateixa en la totalitat del seu capital, per aportació del contracte concessional del Parc Central i de la que faria partícip posteriorment a la companyia mercantil Cintra Aparcamientos o altre que sigui filial del Grupo Ferroviario al que pertany la mateixa, tenint per sol·licitades l'autorització per a la subrogació a favor de la societat de nova creació i per a la transmissió ulterior de participacions d'aquesta. El Ple de la Corporació de data 03/07/2001 autoritza la cessió dels drets concessionals que ostenta aquesta societat respecte de l'aparcament soterrani del Parc Central en favor d'una societat mercantil anònima unipersonal per aportació de l'actual concessionària per donar-se les condicions de solvència tècnica i econòmica i es va donar per assabentat de la voluntat de cedir total o en part de la resultant a favor de l'entitat "Cintra Aparcamientos SA", NIF A78320736. Per Acord de Comissió de Govern de data 4 de desembre de 2001 es va estimar la proposta de noves tarifes d'explotació de l'esmentat aparcament per a l'exercici 2002, presentada per Balsol 2001 SA, com a societat concessionària de l'explotació de l'aparcament. (NIF A17681164), societat mercantil anònima unipersonal, que feia referència l'acord de Ple de 03/07/2001.

**Cànon** : l'establert en el Plec de condicions (art. 4) aprovat el 10/02/1998, queda modificat per la proposta favorable en la plica de la concessionària, i reflexada en la clàusula XII del Títol concessional del 21/07/1998, i que estableix:

Cànon inicial: 38.200.000 pta. (229.586,63€) a fer efectiu en el termini dels deu dies següents a la data de l'adjudicació definitiva i així mateix en l'execució de les obres d'urbanització de les obres d'urbanització simultànies en l'àmbit, en la forma determinada en el projecte definitiu aprovat per resolució Plenària el 14 de gener de 1997.

Cànon successiu: Percentatge a aplicar sobre la recaptació neta, que obtingui el concessionari per l'explotació del servei.

- De l'any 5 al 9 un 5%
- De l'any 10 al 14 un 8%
- De l'any 15 al 20 un 10%
- De l'any 21 al 25 un 14%
- De l'any 26 al 30 un 17%
- De l'any 31 al 49 un 20%

Millora relativa a la urbanització prevista en el Projecte, en el sentit d'aportació de 2.500.000 pts. (15.025,31€) per completar alguna dotació d'urbanització en el sector.

#### Obligacions del concessionari:

Entre altres:

- Satisfer tots els impostos i taxes
- Conservar instal·lacions.
- Complir Ordenances i Reglaments.
- Indemnitzar a tercers per danys que puguin causar.
- No alienar, cedir o traspassar directament els béns.
- Indemnitzar qualsevol perjudici causat a l'Ajuntament per no complir les obligacions de la concessió.

#### Drets de l'Ajuntament:

- Reversió del pàrking a l'Ajuntament al termini de la concessió.
- Rescatar la concessió abans del seu venciment per causes d'interès públic.
- Llevat si el rescabament es motivat per culpa del concessionari, es procedirà el rescabament dels danys o indemnització dels perjudicats en funció a la inversió efectuada.
- Inspeccionar funcionament del servei.
- A informar sobre les tarifes pròpies de l'aparcament soterrani i les seves futures revisions a efectes de la seva aprovació per part de l'organisme competent.

## 12. Pàrking Plaça Miquel de Palol i Prudenci Bertrana

**Concessionari:** Aparcament de Girona 2003 SL (B17750761)

L'Ajuntament de Girona, en sessió ordinària celebrada el dia 4 de març de 2003 va aprovar el Plec de condicions per a la construcció i l'explotació del pàrking de Miquel de Palol i Emili Grahit, tràmit d'informació pública mitjançant la publicació del corresponent anunci en el BOP núm. 53 DOGC 3845, del dia 18 d'abril de 2003 i el dia 29 d'abril de 2003 la Mesa de Contractació del concurs procedeix a l'obertura de quatre ofertes:

- Gestiones Bertrana SL
- Aparcament de Girona 2003 SL.
- Estacionamientos y Servicios SA. (Aquesta no admesa per manca de documentació)
- Aparkaria Girona SA.

En data 30 d'abril de 2003, el Ple de la Corporació en sessió extraordinària adjudica la construcció i explotació dels aparcaments de Emili Grahit i Miquel de Palol a la societat Aparcament de Girona 2003 SL.

**Termini de la concessió** : màxim 49 anys a partir de la data d'adjudicació definitiva.

**Cànon concessional** : l'execució de la totalitat de les obres d'urbanització de les Places de Prudenci Bertrana i Miquel de Palol amb dotació de mobiliari urbà i reposició de les instal·lacions.

El cànon successiu o periòdic és l'abonament a favor de l'Ajuntament del percentatge sobre el benefici net de l'explotació de l'aparcament:

- De l'any 5 al 9 un 2%
- De l'any 10 al 14 un 4%
- De l'any 15 al 20 un 8%
- De l'any 21 al 25 un 10%
- De l'any 26 al 30 un 12%
- De l'any 31 al 49 un 15%

Aquest preu s'ingressarà a l'Ajuntament en les anualitats successives dins el primer trimestre de l'any següent.

Obligacions del concessionari:
--------------------------------

Entre altres:

- Executar les obres de construcció de l'aparcament i les d'urbanització de la superfície, amb estricta subjecció als Plecs de Condicions tècniques i facultatives i projecte elaborat pel adjudicatari.
- Explotar els serveis d'aparcament amb els elements industrials i personals necessaris per una gestió adient.
- Compliment de totes les obligacions legals.

L'explotació de l'aparcament s'ajustarà:

- El concessionari podrà destinar els aparcaments a explotació horària, sistema d'abonaments o cessió per termini, sense que pugui ultrapassar el període concessional.
- Prèviament a l'entrada es senyalitzarà convenientment i en català, l'estat de l'aparcament a efectes de l'admissió de vehicles.
- Reserva d'espai per estacionament de bicicletes.
- A l'execució de les obres d'urbanització de la superfície en la forma que determina el Plec de Condicions comprenen enderrocs, enllumenat, senyalització horitzontal i vertical del trànsit rodat i col·locació de semàfors.
- Els aparcaments hauran d'adaptar-se a les condicions tècniques a les Ordenances d'Aparcaments.
- Senyalització de l'aparcament ajustat al model adoptat per l'Ajuntament i serà a càrrec de l'adjudicatari qualsevol modificació semafòrica i/o de senyalització vertical que en els seu cas, s'hagi d'adoptar.
- Els aparcaments hauran de complir amb la previsió de places adaptades amb l'accessibilitat i de supressió de barreres arquitectòniques i els itineraris adaptats entre aquestes places i la via pública a través d'un ascensor.

- Satisfer els impostos i taxes.
- Conservar les instal·lacions.
- Indemnitzar a tercers per danys que puguin causar.
- Compliment de les Ordenances i reglaments.
- No alienar, cedir o traspasar directament els béns afectes a la concessió durant la seva vigència, ni gravar-los sense prèvia autorització municipal.
- El concessionari és obligat a indemnitzar qualsevol perjudici causat a l'Ajuntament per no complir les obligacions establertes.

**Drets del Concessionari:**

- A explotar pel seu compte i risc l'aparcament soterrani objecte del concurs durant el termini establert.

**Drets de l'Ajuntament:**

- Reversió del pàrking a l'Ajuntament al termini de la concessió.
- Rescatar la concessió abans del seu venciment per causes d'interès públic.
- Llevat si el rescat es motivat per culpa del concessionari, es procedirà el rescabament dels danys o indemnització dels perjudicis en funció a la inversió efectuada i la seva amortització d'acord amb les normes vigents en aquells moments.
- Inspeccionar funcionament del servei.
- A informar sobre les tarifes pròpies de l'aparcament soterrani i les seves futures revisions a efectes de la seva aprovació per part de l'organisme competent.
- Altres procediments administratius...

**13. Pàrking Plaça Constitució**

**Concessionari:** Pàrking Plaça Constitució Girona SA (A17118118)

L'Ajuntament de Girona, per acord plenari adoptat en sessió de 10 de juny de 1986, adjudica, en règim de concessió administrativa la construcció i l'explotació del pàrking de la plaça de la Constitució a la societat Pàrking Plaça de la Constitució Girona SA (PACGSA).

**Termini :** 49 anys

**Cànon anual :** 300, 550, 800, 1.000 i 1.550 pts. per cada plaça d'aparcament durant els cinc primers anys, actualitzant anualment amb l'IPC. A partir de la 25<sup>a</sup> anualitat constituirà el cànon de la concessió l'abonament del 10% de la recaptació bruta que obtingui el concessionari per la gestió de l'aparcament..

Execució de les obres, que es realitzaran en tres fases. La primera fase hauran de finalitzar en 1 any màxim, la segona fase en el termini de 18 mesos computats a partir de la data de recepció provisional de la primera fase. La tercera fase, en el termini de 8 mesos un cop rebudes provisionalment les de la segona fase.

**Obligacions del concessionari:**

Entre altres:

- Executar les obres de construcció de l'aparcament i dins dels terminis assenyalats en les tres fases.
- Compliment de totes les obligacions legals.
- Conservar instal·lacions.
- Complir les condicions de l'explotació, reserva de places, accés sortides....
- Servei ininterromput les 24 hores del dia.
- Presentar proposta sobre estudi de senyalització.
- Satisfer els impostos i taxes.
- Satisfer els cànon que s'haurà de fer efectiu en el moment de l'adjudicació definitiva i en les anualitats successives, dins del primer trimestre.
- Indemnitzar a tercers per danys que puguin causar.
- No alienar, cedir o traspasar directament els béns afectes a la concessió i en tot cas el traspàs dels drets de la concessió, serà tramitat per l'Ajuntament convocant concurs a l'efecte del període que resti fins el seu termini. El nou abonarà el cost actualitzat de la inversió en instal·lacions efectuat.

- Indemnitzar qualsevol perjudici causat a l'Ajuntament per no complir les obligacions de la concessió.

**Drets del Concessionari:**

- A explotar pel seu compte i risc l'aparcament soterrani objecte del concurs.

**Drets de l'Ajuntament:**

- Reversió del pàrking a l'Ajuntament al termini de la concessió.
- Rescatar la concessió abans del seu venciment per causes d'interès públic.
- Llevat si el rescate es motivat per culpa del concessionari, es procedirà el rescabament dels danys o indemnització dels perjudicis en funció a la inversió efectuada.
- Inspeccionar funcionament del servei.
- A informar sobre les tarifes pròpies de l'aparcament soterrani i les seves futures revisions a efectes de la seva aprovació per part de l'organisme competent.

**14. Pàrkings superfície ( zona blava )**

En data 3 d'abril de 2006 es convoca concurs per adjudicar la concessió per a la instal·lació i explotació del servei d'aparcament amb limitació horària a diversos carrers de Girona. Aquest concurs substitueix i amplia pel nombre de places ofertes sobre les adjudicacions ja existents en aquell moment, establint les places a explotar fins un límit de 740.

Segons Decret de l'Alcaldia de 24 de novembre de 2009 es quantifiquen les places realment explotades per sota d'aquesta quantia i s'amplien les zones a explotar en les mateixes condicions de la concessió aprovades per decret de l'alcaldia de 15 de juny de 2006.

En data 15 de juny de 2006 s'adjudica a favor de l'empresa Giropark SAU (A17213539) mitjançant la següent contraprestació a favor de l'Ajuntament, en funció de la taxa d'ocupació i el % sobre la recaptació bruta :

Ocupació :	Preu servei = % recaptació
Fins al 50 %	70 %
Del 50.01 % al 55 %	68 %
Del 55.01 % al 60 %	65 %
Del 60.01 % al 65 %	62 %
Del 65.01 % al 70 %	60 %
Del 70.01 % al 75 %	58 %
Del 75.01 % al 80 %	55 %
Del 80.01 % al 85 %	55 %
Del 85.01 % al 90 %	53 %
Del 90.01 % al 95 %	50 %
Del 95.01 % al 100 %	45 %

El contracte de concessió té una durada de 5 anys, fins a 30 de juny de 2011.

L'empresa adjudicatària proposà un seguit de millores que foren acceptades :

- Tramitació de denúncies : gestionen les tasques administratives de la tramitació de denúncies. El cost del personal contractat és a càrrec de l'empresa adjudicatària.
- Equipament informàtic per la tramitació de les denúncies : també a càrrec de l'adjudicatària, prèvia consulta als serveis informàtics de l'ajuntament
- Targes especials de comerç : es possibilita que tot el comerç de Girona pugui obsequiar als seus clients amb targetes comerç , carregades amb 30 minuts d'aparcament gratuït.
- Targes recargables per l'usuari : modalitat de pagament que permet a l'usuari carregar la tarja amb l'import que desitgi i administrar-se el temps per estacionar segons les necessitats.

També s'accepta la valoració feta per la recompra de les màquines espedidores antigues.

**i. Transport públic en bicicleta**

El Ple de 4 de juny de 2009 ratificà l'acord de Junta de Govern Local pel qual s'aprovà la implantació i gestió del transport públic en bicicleta i la memòria justificativa i projecte de l'establiment, servei complementari al transport públic i alternatiu als desplaçaments dels vianants.

El projecte aprovat inclou la gestió integral, la implantació i el manteniment de tot el sistema a través d'una empresa adjudicatària que percebrà un cànon per a realitzar el servei.

El sistema permet als usuaris registrats en el mateix realitzar desplaçaments per l'interior del municipi en les condicions que s'hagin definit per part de l'Ajuntament de Girona, mitjançant l'ús de bicicletes que es trobaran distribuïdes estratègicament per la ciutat.

L'usuari pot accedir al servei prenent una bicicleta en algun dels aparcaments situats per a tal efecte, després d'haver-se identificat prèviament en el sistema informàtic situat en els Aparcaments de Bicicletes. La identificació de l'usuari s'efectuarà mitjançant la targeta d'abonat i el seu codi d'usuari (PIN) que són personals i intransferibles.

Després de la seva utilització, la bicicleta haurà de ser retornada a qualsevol dels Aparcaments de Bicicletes.

El projecte inclou una oficina d'atenció al client a càrrec de l'empresa adjudicatària que gestionarà el servei i una pàgina web que permetrà interrelacionar l'usuari amb el sistema.

El sistema de gestió aprovat fou el de gestió indirecta mitjançant societat mercantil de capital mixt, i encarregar el mateix a la societat Transports Municipals del Gironès SA qui ha adquirit el sistema i gestiona el servei de conformitat amb el projecte d'implantació.

Actualment hi ha 200 ( 150 al 2010 )bicicletes en funcionament, de les quals 140 es troben distribuïdes permanentment al carrer, amb 279 aparcaments individuals i 10 estacions.

#### Estadístiques de l'ús de la GIROCLETA

El sistema va entrar a ple funcionament el 25 de setembre de 2009.

L' increment de viatges de la Girocleta ha estat sostingut fins arribar als 800 viatges en dia laborable els mesos d'octubre i novembre , això es tradueix amb una utilització de 5 usos/ bicicleta i dia.

A data 28 d'octubre de 2009 hi havia 700 usuaris/es donats d'alta.

A data 28 d'octubre de 2010 s'havia incrementat a 1.200 usuaris/es donats d'alta. Durant aquest exercici és va ampliar el servei, mostrant una xifra és molt positiva ja que després d'un any en funcionament els usuaris repetien i augmentaven, senyalant que estan contents amb el sistema.

Durant l'any 2011 s'han incrementat els usuaris/es fins arribar als 1.674 persones donades d'alta als servei.

#### Ubicació actual de les estacions :

Punts on hi ha estacions de Girocleta a la ciutat de Girona:

1. Biblioteca Antònia Adroher	18 aparcaments
2. Avinguda Ramon Folch	28 aparcaments
3. Pl. Catalunya	51 aparcaments
4. Renfe	46 aparcaments
5. Pont del Dimoni	18 aparcaments
6. Emili Grahit - Migdia	24 aparcaments
7. Pl. Pere Calders	18 aparcaments
8. Biblioteca Ernest Lluch	26 aparcaments
9. Lluís Pericot	20 aparcaments
10. Pl Miquel de Palol	30 aparcaments

Durant l'any 2011 Transport Municipals del Gironès SA gestor del servei ha tret a concurs el contracte de prestació del mateix, resultant adjudicatari del mateix l'empresa Solventa 6 SL per un cost anual de 231.750 € / any IVA inclòs i per un termini de 2 anys més 2 de pròrroga.

#### 4. BASES DE PRESENTACIÓ DELS COMPTES

##### **Principis comptables.**

La informació comptable continguda en el Compte General de les corporacions locals ha de ser accessible i entenedora a una pluralitat d'agents econòmics i socials. Entre els destinataris de la comptabilitat pública hi ha un gran nombre de col·lectius, no solament els òrgans de control extern, sinó quants col·lectius es veuen afectats per la seva activitat econòmica financera (ciutadans, treballadors, proveïdors, entitats financeres...). Per tal que la comptabilitat pugui ser útil als diferents usuaris s'ha de presentar complint una sèrie de requisits formals i temporals precisos.

A finals dels anys 1990 es va publicar el document "Principis Comptables Públics" amb el que s'inicià una sèrie que han conformat el "marc conceptual" de la comptabilitat pública, i a partir d'aquesta publicació es creà la Comissió de Principis i Normes Comptables Públiques, comissió representada per diferents àmbits territorials i sectorials de les Administracions Públiques, d'òrgans de control extern, tan públics com privats, òrgans de regulació comptable i del món acadèmic. Aquesta comissió tenia com tasca desenvolupar els principis comptables mitjançant un estudi exhaustiu de la seva aplicació a les rúbriques comptables. Els documents elaborats per aquesta comissió es consideraran principis i normes de comptabilitat generalment acceptats, atès l'establert a la 5a. Part del Pla General de Comptabilitat aprovat com annex a la Instrucció de Comptabilitat aprovada per OM 4041/2004.

Els principis comptables han de conduir a que els comptes anuals siguin formulats amb claredat, expressin la imatge fidel del patrimoni, de la situació financera, de l'execució del pressupost i dels resultats de l'Entitat. Tota aplicació addicional als principis per ajudar a obtenir aquesta imatge fidel de la situació de l'Entitat haurà de ser explicada a la memòria.

La instrucció de comptabilitat estableix com a obligatoris els principis següents :

- **Principi d'entitat comptable.**

Estableix com a definició d'Entitat comptable tot ens amb personalitat jurídica i pressupost de despesa i ingressos propis, i obligat a formar i rendir comptes. Així doncs, integren el compte general de l'Ajuntament de Girona els estats referents a les següents entitats :

- . Ajuntament de Girona
- . Organismes autònoms
- . Societat íntegrament municipal
- . Societats participades majoritàriament per l'Ajuntament de Girona

- **Principi de gestió continuada.**

Es suposa que l'entitat ha de continuar la gestió per temps indefinit : l'aplicació dels principis comptables no és per obtenir un valor de liquidació del patrimoni.

- **Principi d'uniformitat.**

Els principis comptables d'aplicació s'han de mantenir uniformement en el temps i espai, no són variables. Qualsevol alteració en la seva aplicació serà justificada en la memòria.

- **Principi d'importància relativa.**

En virtut d'aquest principi es pot admetre la no aplicació o l'aplicació de criteris alternatius als establerts a la resta de principis sempre en funció al compliment del objectiu prioritari d'obtenir la imatge fidel, i sempre i quan en termes quantitius de la variació constatada sigui escassament significativa.

Ha estat d'aplicació als estats anuals que es presenten pel que fa a despeses a periodificar que es corresponen a contractes de servei successiu ( assegurances, enllumenat, telefonia...)

- **Principi de registre.**

Tots els fets comptables han estat registrats en ordre cronològic.

- **Principi de prudència.**

Els ingressos han estat comptabilitzats en base a la realització dels mateixos a 31 de desembre de l'exercici liquidat. Les despeses s'han registrat no solament els realitzats, sinó també aquells dels que en tenim coneixement, que suposen riscos previsibles o pèrdues eventuais, en aquest cas trobem les provisions o amortitzacions, que tal com estableix la normativa comptable no tindran incidència pressupostària, solament repercutiran en el càlcul del resultat econòmic-patrimonial.

- **Principi del devengo.**

Les despeses i ingressos es comptabilitzen en funció de la corrent real de béns i serveis, i no en el moment que es produeix la corrent monetària o financera derivada d'aquells.

Els imputables a pressupost es registraran quan es dictin els corresponents actes administratius.

- **Principi d'imputació de la transacció.**

La imputació de les transaccions o fets comptables s'ha efectuat a actius, passius, despeses o ingressos anuals o plurianuals d'acord a l'establert al PGCP. L'aplicació al pressupost de despeses o ingressos s'ha fet d'acord a la naturalesa econòmica de l'acte a comptabilitzar.

- **Principi preu d'adquisició.**

Com a norma general tots els béns, drets i obligacions s'han registrat pel cost d'adquisició. Les obligacions pel cost de reembors. Per les valoracions dels actius resultat d'operacions patrimonials sense efectes pressupostaris ( cessions, adscripcions ... ) es registra comptablement el valor cadastral ( exp. 2011002556 ) .

- **Principi correlació ingressos i despeses.**

El sistema comptable permet la relació entre ingressos i despeses econòmiques realitzats durant el període. Posarà de manifest el resultat econòmic-patrimonial i l'estalvi brut obtingut.

- **Principi de no compensació.**

No s'han compensat en cap cas partides d'actiu i passiu del balanç, ni tampoc despeses i ingressos que integren el compte de resultats. S'han valorat de forma separada les diferents partides.

- **Principi de desafectació.**

Amb caràcter general els ingressos pressupostaris s'han destinat a finançar la totalitat de les despeses d'aquesta naturalesa, sense relació directe entre els mateixos.

- **Comparació de la informació.**

Es presenten els comptes i estats principals de la liquidació comparant les magnituds 2010 respecte les mateixes al 2011.

- **Canvis de criteris de comptabilització**

No hi ha hagut canvi en els criteris de comptabilització de l'exercici 2011 respecte exercicis anteriors.

## 5. NORMES DE VALORACIÓ

Criteris valoració moviments partides següents :

a. Immobilitzat

L'immobilitzat s'ha valorat en base el cost d'adquisició. Per les valoracions dels actius resultat d'operacions patrimonials sense efectes pressupostaris ( cessions, adscripcions ... ) es registra comptablement el valor cadastral, i per a l'exercici 2011 ha estat un únic moviment :

. Exp 2011002556 : Junta de Govern local de data 3 de març de 2011, que acorda aprovar el conveni entre l'Ajuntament de Girona i el Bisbat de Girona per a la cessió en ús a favor de la corporació de la pista i instal·lacions del CREC a Sant Daniel. Es valora pel seu valor cadastral: 128.672,17.

b. Inversions financeres

Activem com inversions financeres els préstecs concedits ( personal, empreses participades i organismes autònoms ) per el seu valor de reembors i la participació de l'Ajuntament en societats, pel valor nominal de les seves accions.

Préstecs atorgats durant 2011 :

- Centre d'acolliment : 290.247,90, pendent de cobrament a 31 de desembre corresponent :
  - . 180.247,90 avançament subvenció conveni marc Generalitat de Catalunya
  - . 110.000,00 avançament subvenció rebuda Diputació de Girona
- Pagues avançades : 131.280,00 ( 7.348,30 de més respecte 2010 ), pendent de cobrament 84.293,75 a 31 de desembre
- 

c. Existències

No es valoren les existències.

d. Provisions

A part de les provisions per insolvències, que es detalla a l'apartat f, dotem provisions per a riscos i despeses, per a responsabilitats, en funció de l'informe valorat per servei de patrimoni i departament d'inspecció de tributs en base a les sentències judicials pendents de resoldre

e. Deutes

El criteri de valoració pels deutes és en funció al valor de reembors.

f. Provisions insolvències

La dotació a la provisió per insolvències s'ha fet en base a l'aplicació de percentatges determinats en funció a l'antiguitat del deute i la naturalesa del deute ( ingressos corrents i ingressos de capital ).

Els criteris aplicats són els següents :

Període :	Corrent :	Capital :	Multes
1990 / 2006	50%	50%	100%
2007 / 2009	20%	10%	100%
2010	10%	0%	100%

Respecte a l'exercici anterior, i en base al principi de prudència, s'ha incrementat la dotació pel concepte de multes, dotant al 100 % el pendent de cobrament d'exercicis anteriors.

Es doten amb criteris particulars, atenent als recursos i al·legacions presentades, els conceptes següents :

. Liquidació fons cohesió projecte Güell : dotació 725.558,60, que el criteri general de dotació obligaria al 50 % del pendent de cobrament, 362.779,30

. Liquidacions tributàries per ocupació de vol i subsòl de les companyies telefòniques : 990.039,37, que el criteri general no obligaria a dotar atesa la imputació pressupostària a l'exercici 2011.

En resum la dotació per dubtós cobrament, s'ha incrementat aquest exercici 2011 en 3.731.888,08, passant dels 5.483.089,38 a 9.214.977,46. Suposa un 17,68 % del total pendent de cobrament pressupostari. L'exercici 2010 la dotació efectuada cobria un 9,63 % del pendent.

## 6. MOVIMENTS COMPTE IMMOBILITZAT DURANT L'EXERCICI :

### 6.1. Variació immobilitzat per execució pressupost 2011 :

Compte PGCP	2009	2010	2011	Variació
200	5.386.107,45	8.700.117,82	10.635.190,06	1.935.072,24
201	178.962.027,25	201.571.466,18	217.352.332,10	15.780.865,92
208	9.838.153,99	9.928.043,98	10.339.041,11	410.997,13
21X	36.397,85	36.397,85	36.397,85	0,00
220	2.517.196,65	2.529.643,44	2.529.643,44	0,00
221	80.644.329,26	80.644.329,26	80.690.960,41	46.631,15
222	8.985.969,75	8.985.969,75	8.985.969,75	0,00
22X	2.855.097,45	3.759.121,85	4.426.096,37	666.974,52
240		1.721.992,15	2.166.839,96	444.847,81
Total inversió exercici 2011 :				19.285.388,77



Increment total = 19.285.388,77, que es correspon a la despesa d'inversió en fase d'obligació reconeguda ( 19.456.716,60 ) , més els moviments patrimonials sense efecte al pressupost ( 128.672,17, detallat a l'apartat 5.1 ) . La inversió liquidada, obligacions reconegudes, ha tingut una davallada important respecte 2010, atès que durant 2011 l'efecte dels Fons Estatals per a la inversió local estaven pràcticament liquidats, sols han suposat 1.004.025,68 respecte els 9.471.291,39 que varen permetre d'inversió a l'exercici 2010. Les quanties comparables seria la part no finançada amb aquest recurs, que per a 2011 suposa 18.152.690,90 respecte els 13.228.037,53 de 2010.

#### 6.1.1. Terrenys i béns naturals. Compte 200

L'increment generat durant 2011 es correspon a les obligacions reconegudes imputades a la partida de pla de barris, 1.806.400,07, més els moviments patrimonials sense incidència pressupostària detallats en l'apartat 6.2 que importen un total de 128.672,17.

#### 6.1.2. Inversions destinades a l'ús general. Compte 201 – 208

Les inversions destinades a l'ús general han suposat per a l'exercici 2010 una quantia de 22.699.328,92 € ( 4.465.139,04 menys que l'exercici 2009, 4.306.611,64 dels quals es corresponen a la minoració de les obres executades finançades amb el Fons Estatal d'Inversió Local ).

. Projectes no Fons Estatal Inversió Local :

Exercici	Import
2009	13.639.989,95
2010	13.228.037,53
2011	16.265.809,02

Descripció	Obligacions reconegudes
FAÇANA COL·LEGI VERD	127.031,98
CENTRE DE DIA	661.600,18
COFINANÇAMENT LA MAFA – PLA DE BARRIS	574.726,44
PLA ASFALTS	474.566,00
CASA MASO	176.001,37
PLAÇA SANT AGUSTI	6.117,51
ESTADI MONTILIVI	410.997,13
PMU CARRER BARCELONA	80.712,00
REPARCEL·LACIO ACCES NORD	159.037,45
URBANITZACIO CARRER MONTBO	133.219,70
URBANITZACIO PALAU FIRAL I AUDIENCIA	207.597,99
INSTAL·LACIONS MUNICIPALS	41.957,55
PERLLONGACIO C/ SERRES	179.226,56
ENDERROC PONT MAJOR	77.072,82
URBANITZACIO PLA DE BAIX DE DOMENY	4.900.373,57
PARADOR DEL GUELL	67.588,79
VIALS POLITECNICA	293.257,66
CEIP DOMENY	19.721,54
EXPROPIACIONS MERCAT SANTA EUGENIA	246.789,68
UA FONT DE L'ABELLA 1	36.538,55
SANEJAMENT - FONS COHESIO	1.131.955,07
URBANITZACIO UA LA FERRADURA	93.534,37
OBRES VARIES 2009	126.325,99
ACTUACIONS A BARRIS	17.445,43
ASCENSORS VILARROJA	11.044,80

REMODELACIO FAÇANES RIU ONYAR TRAM BALLESTERIES	14.234,93
PORTES MERCAT DEL LLEÓ	101.643,49
PLAÇA CALVET I RUBALCAVA	93.402,94
PLA D'ENLLUMENAT	361.978,26
INSTAL·LACIONS ESPORTIVES	1.356.556,13
MILLORES ESCOLES	163.215,50
CENTRE CIVIC SANT NARCIS	8.952,07
OBRES ESCOLA TALLER	73.419,79
ESCOLA BRESSOL DEVESA	673.988,37
ENDERROC BIBLIOTECA TAIALA	2.103,60
ESCOLA BRESSOL MAS QUINTANA	2.240,69
PLA DEVESA	69.416,09
ESCOLA BRESSOL MARE DE DEU DEL MON	262,49
INVERSIÓ AIGÜES	2.324,99
MOLL DE CARREGA PLAÇA DEL LLEO	2.442,74
INVERSIO CENTRE D'ACOLLIMENT	21.095,07
OBRES ELECTRICA	135.791,75
CARRER MIGDIA	708.355,07
CARRIL BICI DEVESA-FONTAJAU-TAIALA	102.669,49
INVERSIONS SEMAFORIQUES	6.390,99
EQUIPAMENT TIC POLICIA MUNICIPAL	227.740,00
PLA ENERGETIC	60.553,80
MOBILIARI URBA	107.956,19
PLA DE SANEJAMENT	111.102,29
PROJECTES URBANISME	272.540,81
PATRIMONI	480.759,70
<b>TOTAL :</b>	<b>16.265.809,02</b>

. Projectes Fons Estatal d'inversió Local : 1.004.025,68 ( 9.471.291,39 per a l'exercici 2010)

PANTALLES ELECTRONIQUES PARADES	93.350,08
MILLORA ACCESSIBILITAT SERVEIS PUNT DE BENVINGUDA	31.217,55
ESCOLA BRESSOL MONTILIVI 2A. FASE	114.740,48
CARRER BARRANC	317.788,96
MARGE TER SALESIANS /FILIPINES	108.008,22
CONNEXIONS ELECTRIQUES PLACES	45.583,48
SUBSTITUCIÓ OBERTURES A DIVERSES ESCOLES BLOC 3	15.190,72
CANVI LLUMINÀRIES.RENOVACIO EXTERIOR BARRI VELL	44.492,40
EIXAMPLE NORD	2.940,00
MAS XIRGO - MONTILIVI	2.973,79
<b>TOTAL :</b>	<b>1.004.025,68</b>

### 6.1.3. Immobilitzacions materials. Compte 22X

L'increment observat a 31 de desembre 2010 respecte 31 de desembre 2009 suposa 202.954,18, a part les inversions en equips per a processos de la informació detallats a l'apartat 6.1.4 :

Descripció	Obligacions recon.
MOBILIARI CENTRE DE DIA	8.809,01
MOBILIARI ESCOLA BRESSOL	13.382,48
EQUIPAMENT LA MARFA	274.960,32

EQUIPAMENT PARC MÓBIL POLICIA	3.035,51
ELEMENTS TRANSPORT URBANISME	14.314,97
PLA ASCENSORS	843,58
TEATRE SANT NARCIS	46.631,15

#### 6.1.4. Equips per a processos de la informació . Compte 227

7

Durant l'exercici 2010 s'ha incrementat aquest actiu en 713.516,81, corresponent a la inversió registrada a la partides següent :

Descripció	Obligacions reconegudes
EQUIPAMENT INFORMATIC	351.628,65

#### 6.1.5. Inversions gestionades per a altres ens.

No tenim inversions gestionades per a altres ens.

#### 6.1.6. Patrimoni públic del Sól. Compte 240.

Durant 2011 l'Ajuntament de Girona ha obtingut ingressos en concepte de deures de cessió urbanística obligatòria de la finca registral 4958, a la Plaça Vila de Salt, la quantia de 444.847,81 que s'han invertit íntegrament a la urbanització corresponent a les finques municipals del sector Pla de Baix de Domeny.

### 6.2. Variació immobilitzat sense efectes pressupost 2010

S'ha efectuat un sol assentament directe per aquest concepte, que afecta al compte 2000, terrenys i béns naturals, incrementant el seu import.

. Exp 2011002556 : Junta de Govern local de data 3 de març de 2011, que acorda aprovar el conveni entre l'Ajuntament de Girona i el Bisbat de Girona per a la cessió en ús a favor de la corporació de la pista i instal·lacions del CREC a Sant Daniel. Es valora pel seu valor cadastral: 128.672,17.

### 6.3. Dotació per amortització immobilitzat.

Es dota com a amortització de l'exercici 2010 les quantitats següents, resultat d'aplicar un 2 % de depreciació al valor de l'immobilitzat amortitzable :

- Dotació exercici 2010 amortització immobilitzat immaterial : 727,96 ( 2 % de 36.397,85, compte 2190 )
- Dotació exercici 2010 amortització immobilitzat material : 1.882.060,53 ( 2 % de 94.103.026,53 comptes 22X menys terrenys )

## 7. INVERSIONS FINANCERES

Les inversions financeres permanents no han sofert variacions durant l'exercici.

Pel que fa a les inversions temporals, tenim els préstecs concedits al personal municipal d'acord al conveni dels treballadors i préstecs concedits a empreses i organismes autònoms municipals per necessitats de tresoreria.

Préstecs atorgats durant 2010 :

- Associació Orientació Laboral i Empresarial de les Comarques Gironines, projecte UPD: 91.814,74, pendent cobrament a 31 de desembre de 2010
- Centre d'acolliment : 405.000,00, pendent de cobrament 351.000,00 a 31 de desembre corresponent :
  - . 200.000,00 avançament subvenció rebuda pel Consorci del PUOISC
  - . 66.000,00 avançament subvenció conveni marc Generalitat de Catalunya

- . 85.000,00 avançament subvenció rebuda Diputació de Girona
- Pagues avançades : 123.931,70 ( 17.146,30 de menys respecte 2009 ), pendent de cobrament 79.412,36 a 31 de desembre

## 8. EXISTÈNCIES

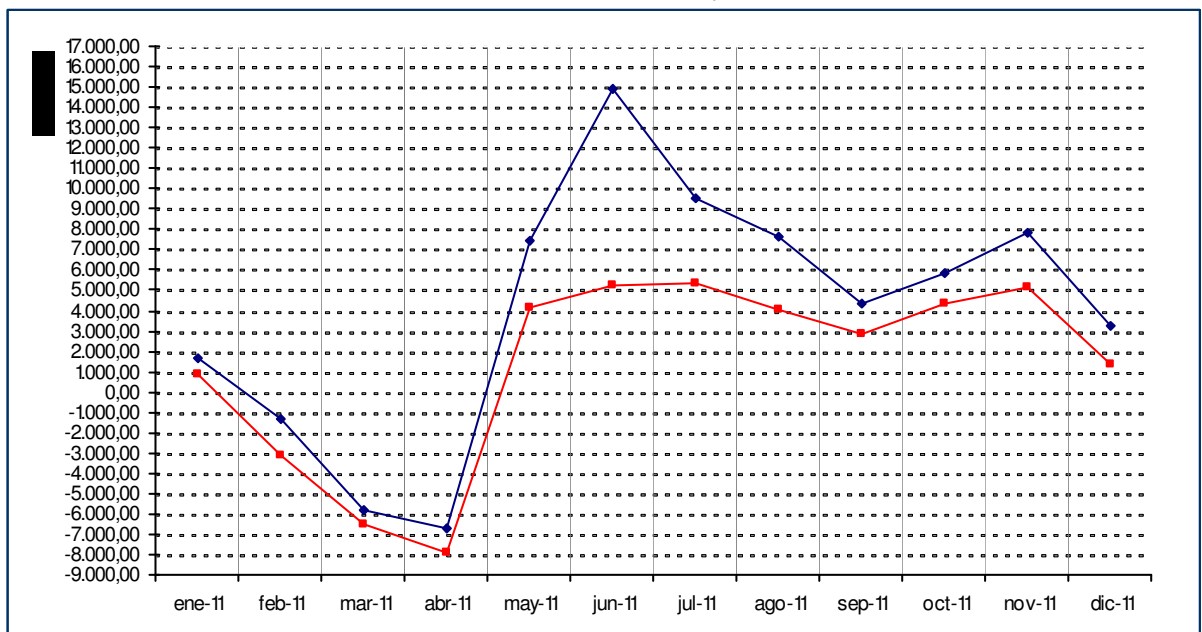
No es valoren existències amb valor comercial.

## 9. TRESORERIA

La mitjana mensual de la tresoreria neta, que indica l'excés o el defecte de liquiditat, ha estat de 4.052.797,09 euros, enregistrant -se el saldo mig mínim al mes de març. A continuació es mostra el saldo a l'últim dia de cada mes, en data valor.

Gener	1.660.145,03
Febrer	-1.340.734,22
Març	-5.848.523,17
Abril	-6.675.913,86
Maig	7.458.665,17
Juny	14.938.752,32
Juliol	9.494.680,83
Agost	7.681.059,94
Setembre	4.333.524,44
Octubre	5.878.165,35
Novembre	7.813.150,22
Desembre	3.240.592,98
Mitjana 2011	4.052.797,09

Gràfic: Evolució dels saldos mensuals de la tresoreria neta i de les pòlisses



### Excedents de tresoreria

Els excedents de tresoreria s'han deixat en comptes a la vista en les entitats que han ofert les millors condicions de rendibilitat, assegurant al mateix temps una total disponibilitat per atendre les obligacions a càrrec de l'Ajuntament en cada moment, segons les necessitats de cada moment.

Al llarg del 2011 la rendibilitat mitjana dels saldos positius dels comptes bancaris ha estat de 1,63%, rendibilitat lleugerament inferior a l'obtinguda al 2010, que va ser del 1,92%.

## 10. FONS PROPIS

Analitzem els moviments dels comptes que configuren els recursos propis de l'entitat.

### 11. Comptes de patrimoni.

Les variacions dels comptes de patrimoni durant l'exercici han estat els següents :

#### Compte 1000 – Patrimoni

Augments	Disminucions	Saldo final	Concepte
<b>225.033.839,94</b>			Existència inicial
38.419.435,81			Aplicació resultats exercicis anteriors ( 2009 )
	86.393,80		Ajustament deute viu a 31/12/2009
		<b>263.366.881,95</b>	

#### Compte 1030 - Patrimoni rebut en cessió

Augments	Disminucions	Saldo final	Concepte
<b>2.398.756,12</b>			Existència inicial
128.672,17			Cessió en ús pista Sant Daniel, exp 2011002556
		<b>2.527.428,29</b>	

### 12. Comptes de resultats

Les variacions han estat les següents :

#### Compte 1200 - Resultats exercicis anteriors

Augments	Disminucions	Saldo final	Concepte
38.419.435,81			Existència inicial – resultats 2009
	38.419.435,81		Aplicació a patrimoni resultats exercicis anteriors
15.242.107,46			Aplicació resultats exercici 2010
		<b>15.242.107,46</b>	

#### Compte 1290 - Resultats exercici

Augments	Disminucions	Saldo final	Concepte
15.242.107,46			Existència inicial
	15.242.107,46		Aplicació resultats exercici 2010
2.118.369,31			Resultat econòmic patrimonial 2011
		<b>2.118.369,31</b>	

Amb efectes sobre el resultat de l'exercici es destacable l'execució de les provisions per insolvències i responsabilitats, que han tingut durant l'exercici 2011 la variació següent :

Provisió per :	Dotació 2009 :	Dotació 2010 :	Dotació 2011 :	Variació :
. Insolvències	5.076.629,94	5.483.089,38	9.214.977,46	+ 3.731.888,08
. Responsabilitats	3.655.432,65	3.293.544,90	1.881.583,53	- 1.411.961,37

La valoració es suporta amb els respectius informes de les àrees que tramiten els expedients jurídics pertinents ( secretaria en relació als expedients patrimonials i gestió econòmica pels generats per la gestió tributària ).

També a remarcar la disminució del resultat econòmic – patrimonial, motivat per dos efectes extraordinaris amb efectes a la liquidació 2010 : ingressos afectats a determinades inversions, atès un import considerable durant 2010 en concepte de quotes d'urbanització ( 6.576.353,98 ) i les subvencions de capital rebudes ( 9.866.273,25, de les quals 8.165.088,98 es corresponen al Fons Estatal per a l'Ocupació i Sostenibilitat Local ) i que per a 2011 no s'han produït.

## 11. ENDEUTAMENT

### 11.1. Passius financers a llarg termini

Es presenta l'estat del deute, amb el detall de totes les operacions d'endeutament concertades amb entitats de crèdit i amb capital pendent d'amortitzar.

Per aquest exercici 2011 es fa constar el següent :

- S'ha procedit a la cancel·lació de quatre préstecs, per acabament del seu període d'amortització :
  - Dexia Sabadell Banco Local SA : 1996/1/163017 : concertat a l'exercici 1996 per un import de 1.958.460,91 i un cost per interessos d'euribor trimestral + 0.04
  - Banco de Crédito Local : 1996/1/184879 : concertat a l'exercici 1996 per un import de 2.697.349,96 i un cost per interessos d'euribor trimestral + 0.09
  - Banesto : 1999/1/08103 : concertat a l'exercici 1999 per un import de 1.481.447,60 i un cost per interessos d'euribor trimestral + 0.07
  - Banco Bilbao Vizcaya Argentaria : concertat a l'exercici 2009 per un import de 220.000,00 i un cost per interessos de euribor trimestral + 1.15
- En el pressupost aprovat per a l'exercici 2011 es contemplava un pla d'inversions a finançar amb crèdit a concertar per un import de 5.075.000,00.

Per a la cobertura d'aquest finançament s'ha procedit a utilitzar la línia atorgada per part de la Direcció General de Turisme corresponent a la convocatòria derivada del RD 937/2010, de 23 de juliol, pel que es regula el Fondo Financiero del Estado para la Modernización de las Infraestructuras Turísticas, i d'acord a l'establert a l'ordre IUE/446/2010, de 7 de setembre de la Generalitat de Catalunya, que resultà favorable als interessos de l'Ajuntament segons resolució del Director General de Turisme en data 7 de desembre de 2010 per un import de 4.157.788,20.

Recordar que l'Ajuntament de Girona ja ha estat beneficiari de dues operacions emmarcades en aquestes convocatòries, per al préstec de l'exercici 2008 i 2009 i que les condicions són molt beneficioses per la Corporació : el cost dels interessos és del 0.5 % durant tota la vida del préstec, 15 anys, amb 5 de carència inclosos .

En data 19 de desembre de 2011 es procedí a la signatura amb el Banco Bilbao Vizcaya Argentaria SA de la resta de finançament necessari per cobrir les inversions 2011, per un import de 917.000,00, operació acordada a 15 anys amb un cost d'euribor més 4 %.

3. Reintegrament liquidació definitiva exercici 2008 i 2009 en la participació dels ingressos de l'Estat.

Segons nota informativa 1/2010 de la Intervención General de la Administración del Estado, s'obliga a les Entitats Locals a registrar comptablement el reintegrament a efectuar a partir de l'exercici 2011 en concepte de liquidació definitiva corresponent a l'exercici 2008 de la participació en ingressos de l'Estat com operació d'endeutament, comptes 171 i 521.

Per a l'Ajuntament de Girona aquesta liquidació suposa un total a reintegrar en 5 anys, segons art 91 de la Llei 26/2009, de 23 de desembre, de Pressupostos Generals de l'Estat per a l'any 2010, de 1.896.841,71, corresponent 379.368,34 per exercici.

Això suposa que a 31 de desembre de 2011 els esmentats comptes figuren al passiu comptable amb els imports següents:

171 – Deutes a llarg termini : 1.138.105,03

521 – Deutes a curt termini : 379.368,34

Aquesta quantia s'amortitza mensualment, per un import igual a 31.614,03 € pels conceptes següents :

- Cessió impostos : IVA : 7.447,98
- Fons complementari de finançament : 18.808,68
- Compensació IAE : 5.357,37

El mes de juliol de 2011 es practica liquidació definitiva de la participació en els ingressos de l'Estat corresponent a l'exercici 2009. Suposa per l'Ajuntament de Girona la devolució de 6.041.748,13 i el sistema de reintegrament serà el mateix que per al deute generat per a la liquidació 2008 : 5 anys amb descomptes mensuals constants que s'han iniciat a aplicar el gener de 2012.

Els conceptes que integren aquesta liquidació són :

- Liquidació impostos : - 1.368.057,59
- Liquidació Fons Complementari Finançament : - 3.716.631,93
- Liquidació IAE : - 957.058,61

Mensualment, des de gener de 2012, suposa una reducció de la recaptació líquida de 100.695,81.

El total a reintegrar figura al balanç de situació als comptes següents :

171 – Deutes a llarg termini : 4.833.398,41

521 – Deutes a curt termini : 1.208.349,72

4. Operacions avalades.

Els saldos de les operacions de crèdit avalades per l'Ajuntament de Girona pendents d'amortitzar a 31 de desembre de 2011 són els següents :

- Transports Municipals del Gironès : 2.924.572,31
- TRARGISA : 1.930.021,35
- Vivendes de Girona : 4.023.560,00

Total : 8.878.153,66

5. Ratis endeutament a 31 de desembre de 2011 i previsió 2012.

Els capitals a llarg termini i a curt termini concertats a 1 de gener de l'any 2011 més l'operació projectada per a l'exercici 2011, el pendent de retornar per devolució de la liquidació per la participació en ingressos de l'Estat 2008 ( magnitud en discussió si es considera passiu financer dins els ratis d'endeutament als efectes del percentatge màxim establert al projecte de Llei de Pressupostos Generals de l'Estat per l'any 2011) i del 2009, els concertats directament i els avalats, suposen 71.442.258,80 €, amb la distribució següent :

Situació a 31/12/2011 :

Deute viu operacions a llarg termini :	55.004.883,64
Deute per operacions avalades :	8.878.153,66
Deute a curt termini :	0,00
Operació projectada 2012 :	0,00
Devolució liquidació participació ingressos Estat 2008 :	1.517.473,37
Devolució liquidació participació ingressos Estat 2009 :	6.041.748,13
<b>Total endeutament a 31/12/2011 :</b>	<b>71.442.258,80</b>

Previsió situació a 31/12/2012 :

Deute viu operacions a llarg termini :	50.599.883,64
Deute per operacions avalades :	8.500.000,00
Deute a curt termini :	0,00
Operació projectada 2012 :	4.405.000,00
Devolució liquidació participació ingressos Estat 2008 :	1.138.105,03
Devolució liquidació participació ingressos Estat 2009 :	4.833.398,50
<b>Total endeutament 31/12/2012 :</b>	<b>69.476.387,17</b>

Aquestes magnituds s'han calculat entenent que la devolució d'ingressos de l'Estat serà a 5 anys, tal com s'ha aplicat fins març de 2012.

L'art 3.1.b de l'Ordre de 27 d'abril de 2007, Ordre ECF/138/2007, sobre procediments en matèria de tutela financera dels ens locals, en consonància amb l'art. 53.2 del RDL 2/2004, estableix com a índex a efectes d'autorització de formalització de les operacions de crèdit per part del Departament d'Economia i Finances la relació d'aquesta magnitud respecte els ingressos corrents liquidats derivats dels estats comptables consolidats de la darrera liquidació pressupostària.

Calculat aquest rati sobre els ingressos ordinaris liquidats al pressupost 2011 de l'Ajuntament de Girona , que importen 107.058.778,72 € , ens resulta :

Indicador a 31/12/2011	66,73 %
Previsió a 31/12/2012	64,90 %

#### a. Passius financers a curt termini

Per al 2011 s'han concertat operacions d'endeutament a curt termini en la modalitat de pòlissa de crèdit per un import total de 12.000.000,00 euros dels quals 9.000.000,00 s'han contractat al febrer i 3.000.000,00 al març. Aquest límit de disponibilitat de crèdit s'ha desglossat d'acord amb el detall següent:

Banco Español de Crédito	3.000.000,00 €	(29/03/11 – 31/12/11)
Banco Bilbao Vizcaya	6.000.000,00 €	(24/02/11 – 31/12/11)
CaixaBank	3.000.000,00 €	(25/02/11 – 31/12/11)

El saldo mig trimestral de disposició de les pòlisses de tresoreria ha resultat com es reflecteix en el quadre següent:

	1r trim.	2n trim.	3r trim.	4t trim.
BANESTO	-487.376,17	-456.453,36	0,00	0,00



BBVA	-856.061,96	-1.937.159,57	0,00	0,00
CAIXABANK	0,00	0,00	0,00	0,00
Total Eur.	-1.343.438,13	-2.393.612,93	0,00	0,00

Els tipus d'interès s'han concertat amb referència a l'euríbor a 3 mesos, amb uns diferencials que van del 2,00% al 2,58%. A diferència dels exercicis anteriors, en totes les operacions s'ha aplicat comissions d'obertura i de no disponibilitat.

## 6. RECURSOS GESTIONATS D'ALTRES ENS

Com a recurs gestionat d'un altre ens solament tenim el recàrrec provincial de l'IAE, que pertany a la Diputació. En total l'import recaptat durant l'exercici 2011 que ha suposat un deute vers la Diputació suposa 420.672,58 € ( 35.729,24 € de disminució respecte 2010).

Com a dada informativa destacar que el volum gestionat per aquest concepte des de la seva creació, exercici 1992, fins a 31 de desembre 2011 a suposat un import liquidat de 11.475.561,68 €.

S'adjunta estat demostratiu dels cobraments realitzats durant 2011 i que corresponen a aquest concepte.

## 7. OPERACIONS NO PRESSUPOSTÀRIES I DE TRESORERIA

S'adjunta llistat demostratiu dels conceptes no pressupostaris amb moviment al 2010.

### a. Deutors no pressupostaris

El concepte més important del pendent de cobrament per deutes no pressupostàries és el codi 10040, hisenda pública deutora per IVA, atès que aquest exercici 2011 s'ha liquidat amb un pendent de compensar amb l'AEAT la part d'IVA suportat fins a 31 de desembre per l'execució de les obres del projecte d'urbanització del Pla de Baix de Domeny i el Clúster Tic Media, dos projectes que generen un IVA repercutit que ens permet tractar les dues actuacions con activitat diferenciades amb subjecció a l'impost. El segon concepte el configuren els deutes per ajornaments i fraccionaments, que els concedits durant 2011 i pendents a 31/12/2011 han suposat 147.429,98 a comparar amb els 205.295,63 concedits i pendents a 31/12/2010.

Els conceptes pels quals s'ha concedit fraccionament i/o ajornament són els següents i per les quanties que es detallen :

Concepte	Any venciment	Import	
0003 Escombraries	2012	11.391,28	7,73%
0025 OVP taules i cadires	2012	3.157,17	2,14%
0042 OVP Taxis, vehicles	2012	588,05	0,40%
0149 Interessos demora	2012	2.025,78	1,37%
0149 Interessos demora	2013	18,55	0,01%
0175 Obertura establiments	2012	8.335,23	5,65%
0200 Impost Béns Immobles	2012	32.098,50	21,77%
0200 Impost Béns Immobles	2013	13.427,81	9,11%
0201 Imp.Vehicles Tracció Mecàn.	2012	116,20	0,08%
0202 Imp.Incre.Terrenys Urbans	2012	23.913,63	16,22%
0202 Imp.Incre.Terrenys Urbans	2013	117,65	0,08%
0203 Imp.Constr.Inst. i Obres	2012	3.652,41	2,48%
0219 Multes	2012	1.625,00	1,10%
0225 Altes I.B.I.	2012	18.959,07	12,86%
0225 Altes I.B.I.	2013	3.845,71	2,61%
0242 Impost Activitats Econòmiques	2012	12.403,40	8,41%

0275	Recàrrec fora de termini	2012	162,13	0,11%
0287	Costes Proced. Judicials	2012	137,25	0,09%
0289	Expedició doc. Via Pública	2012	3,48	0,00%
0318	Sancions Medi Ambient	2012	200,00	0,14%
0321	Revisions ICIO	2012	9.110,28	6,18%
0321	Revisions ICIO	2013	1.423,42	0,97%
0327	Interessos legals	2012	717,98	0,49%
			<b>147.429,98</b>	

#### **b. Creditors no presupostaris**

Del total pendent de pagar a 31 de desembre amb efectes al romanent de tresoreria, 4.421.451,48 ( 3.061.437,78 menys que l'exercici 2010 que gran part, 4.157.788,20 es correspon al préstec ICO que es va cobrar i deixar pendent d'aplicar a 31/12/2010 atesa la seva utilització per a cobrir la inversió 2011 com s'ha detallat a l'apartat d'endeutament ). Els imports més elevats es corresponen als conceptes següents :

- Quota de la seguretat social, inclou els imports a regularitzar amb la Tresoreria General de la Seguretat Social corresponent a tot l'exercici 2011. El saldo a 31 de desembre de 2011 és 1.335.448,63, mantenint el nivell de l'exercici anterior que fou 1.418.230,69.
- Retencions per IRPF dels treballadors del mes de desembre, a ingressar al gener, suposa 1.177.050,05 €, molt superior a 2010 que fou 641.546,67 €. La variació es correspon a l'efecte de tenir major número de persones contractades, corresponent als programes d'ocupació.
- Fiances i dipòsits rebuts

Els conceptes amb més volum de moviment, i amb saldo zero al tancament de l'exercici, es corresponen a :

- Comptes utilitzats per a l'aplicació diferida dels ingressos ( 30002 – ingressos en comptes operatives pendents d'aplicar, 20008 – ingressos pendents aplicar i 20009 – ingressos diaris pendents aplicar ). Aquesta aplicació es realitza setmanalment.
- Operacions de tresoreria : els moviments inclouen amortitzacions i noves contractacions de les pòlisses de tresoreria.

Novetat respecte l'any anterior és la comptabilització de les possibles devolucions per Impost de Construccions, instal·lacions i obres corresponents a les llicències atorgades i que poden ser objecte de retorn al contribuent atesa la renúncia o caducitat de la mateixa. S'ha comptabilitzat la sortida de pressupost amb ingrés al concepte no pressupostari 20702, per un import igual a 723.573,00 € a l'espera de la resolució administrativa i en base a l'informe obrant a l'expedient.

#### **c. Pagaments pendents d'aplicació**

A 31 de desembre resta un únic pagament pendent d'aplicar, que ha estat objecte d'aplicació a gener de 2012 corresponent a un pagaments fet per compte de Vivendes de Girona SA per la demora en reconeixement de noves signatures atès el nou cartipàs aprovat, i i que aquesta societat ha reintegrat.

#### **d. Ingressos pendents d'aplicació.**

No existeix a 31 de desembre imports pendents d'aplicar.

### **8. INGRESSOS I DESPESES**

#### **a. Gestió pressupost ingressos**

##### **i. Estructura ingressos propis**

Considerem ingressos propis els ingressos que no tenen la consideració de subvenció ( capítol 4 - transferències corrents i capítol 7 – transferències de capital ) i les operacions d'endeutament.

Presentem l'evolució de la participació dels mateixos sobre el pressupost total dels últims 4 exercicis :

a. Estructura pressupost inicial ingressos propis :

<b>C. Descripció</b>	<b>% 2011</b>	<b>% 2010</b>	<b>% 2009</b>	<b>% 2008</b>
1 Impostos Directes ( 1 )	43,80	41,38	39,05	41,23
2 Indirectes ( 2 )	4,53	4,75	4,81	6,27
3 Taxes i altres ingressos sense CE/QU	23,19	22,38	19,57	19,54
4 CE/QU ( Contrib. Especials / Quotes urb.)	0	0	0	0
5 Patrimonials ( 5 )	1,96	2,02	1,83	1,87
6 Corrents ( 1 + 2 + 3 + 4 + 5 - CE/QU )	94,15	91,92	90,56	92
7 Propis ( 1 + 2 + 3 + 5 )	73,47	70,52	65,26	68,91

b. Estructura pressupost liquidat ( drets reconeguts ) ingressos propis :

<b>C. Descripció</b>	<b>% 2011</b>	<b>% 2010</b>	<b>% 2009</b>	<b>% 2008</b>
1 Impostos Directes ( 1 )	38,09	31,47	28,76	32,02
2 Indirectes ( 2 )	3,50	3,6	3,5	5,54
3 Taxes i Altres ingressos sense CE/QU	25,61	17,91	17,32	17,87
4 CE/QU ( Contrib. Especials / Quotes urb.)	0	4,83	1,28	9,1
5 Patrimonials ( 5 )	2,47	1,81	1,88	1,88
6 Corrents ( 1 + 2 + 3 + 4 + 5 - CE/QU )	94,08	77,15	76,88	79,91
7 Propis ( 1 + 2 + 3 + 5 )	69,68	59,63	52,74	66,41

És destacable de l'anàlisi comparatiu respecte l'exercici precedent el major pes del ingressos corrents ( 94 % tant segons pressupost inicial com sobre definitiu ) per l'efecte dels fons estatals per a la inversió local ( FEIL i FEOSL ) que aquest exercici 2011 no han tingut incidència.

Els ingressos propis sobre els corrents han disminuït la seva participació, atès que aquest exercici 2011 s'han rebut imports considerables com a transferències corrents ( 3.582.812,36 en concepte de programes d'ocupació com a figura principal ).

## ii. Gestió tributària

De la memòria de l'oficina de gestió tributària es poden fer les observacions següents :

- L'impost sobre Béns Immobles és el més important en quan a unitats tributàries (74.827 rebuts, 1.585 més que per l'exercici 2010, mantenint el mateix nivell de creixement que l'exercici anterior ) i en quan a padró ( 27.007.139,67 €). Pel que fa a les anul·lacions l'import, 585.903,13 €, també ha estat el de més import.
- El que presenta un major índex de percentatge de cobrament és l'impost sobre activitats econòmiques, 94.08 % ( any 2010 també era el més elevat amb un 94,25 ), seguit per l'Impost sobre Bens Immobles ( 90.44 % respecte 2010 amb un 92.96% ). El tercer lloc en percentatge de cobrament el passa a tenir la taxa per ocupació de via pública ( 90.56 % ) que pren el lloc a l'impost sobre l'Increment del Valor dels Terrenys de Naturalesa Urbana que passa del 91,70 % de l'exercici 2010 al 83.79 al 2011. És important el decreixement d'aquesta figura. La resta de figures tributàries es queden per sota del 90 %.
- El total de beneficis fiscals atorgats suposen 2.294.543,40. A l'exercici 2010 suposaren 2.398.694,01, el que suposa un decreixement de 104.150,61 canviant la tendència creixent d'exercicis anteriors. Han estat 271.717,96 ( 549.142,38 l'exercici 2010 ) d'atorgament voluntari i la resta d'obligada aplicació.

- L'Impost sobre Béns Immobles lògicament ( pel volum i pel nombre de subjectes passius ) és sobre el que més beneficis s'han atorgat ( 1.814.066,41 a l'exercici 2010 respecte els 1.662.751,85 a l'exercici 2011 ). Part d'aquests es compensen per l'Estat, el cas dels col·legis concertats, que han suposat un ingrés de 322.059,04 per aquest exercici.
- També destacar les actuacions en quan a revisions i sancions derivades de les mateixes, que han generat uns ingressos de 1.699.979,32 en total, continuant amb la tendència a disminuir ( tendència iniciada l'exercici 2010 ) , en total, 142.106,43 menys que a l'exercici 2010 ( a destacar ICIO = 788.490,77 ( 1.174.097,53 € a 2010 ) , IBI = 429.081,26 ( 154.025,58 a 2010 ) i escombraries = 261.600,46 ( 321.746,46 a 2010 )

Resum memòria gestió tributària, principals figures :

Tribut	Núm. rebuts	Import padró/liquid.	Anul.lat	% cobr.	Bcis fiscals	Revisions
IBI	74.827	27.007.139,67	585.903,13	90.44	1.814.066,41	429.081,26
IVTM	62.429	5.578.682,74	83.619,64	76.98	230.752,85	
IAE	1.686	4.267.738,08	104.322,95	94.08		154.740,00
Escombr – residus	5.091	2.665.879,57	157.962,40	83.88	51.570,70	261.600,46
Mant. Cementiris	13.024	350.063,55	189,10	87.22		
Ocup via pública	6.098	699.244,94	16.562,83	90.56		
IIVTNU	3.406	2.033.587,59	22.519,34	83.79	64.063,70	22.464,49
ICIO	1.549	2.968.385,28	868.729,31	71.90	131.089,74	788.490,77

#### b. Gestió pressupost despeses

##### i. Estructura pressupost despeses

Presentem l'estructura que ha pres el pressupost de despeses els darrers quatre anys, considerant la despesa corrent ( cap 1, despeses personal + cap 2 despeses en béns corrents i serveis + cap 3 interessos financers + cap 4 transferències corrents ), la despesa ordinària ( despesa corrent + cap 9 amortització capitals ) i la despesa de capital ( cap 6 inversions + cap 7 transferències de capital ).

a. Estructura pressupost inicial :

C.	Descripció	% 2011	% 2010	% 2009	% 2008
1	Personal ( 1 )	40,15	38,89	37,37	34,62
2	Compres ( 2 )	41,65	38,81	35,9	38,72
3	Càrrega financera ( 3 + 9 )	6,91	9,05	8,89	9
4	Transferències ( 4 )	5,44	5,2	6,59	7,22
5	Despesa ordinària	94,15	91,95	88,74	89,56
6	Despesa corrent	88,86	84,42	82,23	83,01
7	Despesa capital	11,14	15,58	17,77	16,99

b. Estructura pressupost liquidat ( obligacions reconegudes ) :

C.	Descripció	% 2011	% 2010	% 2009	% 2008
1	Personal ( 1 )	35,40	30,27	26,83	30,81
2	Compres ( 2 )	37,51	33,18	34,54	40,09
3	Càrrega financera ( 3 + 9 )	5,03	12,03	6,87	8,04
4	Transferències ( 4 )	5,60	4,41	8,67	8,26
5	Despesa ordinària	83,54	79,88	76,92	87,2
6	Despesa corrent	79,36	68,42	71,12	81,46
7	Despesa capital	20,64	31,58	28,88	18,54

Aquest exercici 2011 tornem als percentatges ordinaris de ponderació despesa corrent / despesa capital, que es mou entorn del 20 / 80 %. Els dos darrers exercicis liquidats es modificà aquesta participació en funció de l'execució dels fons estatals per a projectes d'inversió com ja s'ha posat anteriorment de manifest. Particularment en referència a l'exercici 2010 també s'ha de tenir en compte l'efecte de considerar pressupostàriament l'operació de refinançament d'una operació de crèdit, d'import 7.100.000,00 , i que consegüentment incrementava la ponderació de la despesa de capital de forma directa.

## ii. Gestió pressupost despeses

El pressupost 2011 amb un volum de previsions definitives totals de 149.308.276,80, continua la disminució observada l'exercici anterior :

	Pressupost def	Variació	Fons estatals	Ppost ajustat	Variació
Pressupost 2008	154.961.855,62			154.961.855,62	
Pressupost 2009	186.089.791,09	31.127.935,47	16.150.473,35	169.939.317,74	14.977.462,12
Pressupost 2010	178.385.639,71	-7.704.151,38	8.171.859,99	170.213.779,72	274.461,98
Pressupost 2011	149.308.276,80	-29.077.362,91		149.308.276,80	-20.905.502,92

Es considerable la reducció respecte 2010, 29 milions d'euros sense tenir en compte la inversió que suposà el fons estatal d'inversió local ( FEOSL ) i casi 21 milions si no considerem aquest recurs. Suposa un 16.3 % en el primer cas i un 11.71 en el segon. Per l'exercici precedent la reducció considerada tenint en compte els fons estatals era un 5 % mantenint el nivell de 2009 sense considerar aquest recurs.

Ha suposat per a la seva gestió durant tot l'exercici :

- Un total de 93.953 assentaments ( 95.596 a l'exercici 2010, es manté el nivell )
- Un total registre de factures de 16.377 documents ( 16.923 a l'exercici 2010 ), dels quals 1.105 s'incorporen a 2012 ( 1.405 de 2010 a 2011 ) pendents de conformar ( 6.75 %, percentatge que s'ha reduït en 8 punts respecte 2010 continuant amb la disminució constatada en aquest exercici )
- Un total registre de 220 certificacions externes ( documents justificatius de pagaments a compte de contractes ), dels quals solament 1 s'incorporen com a pendents de conformar a 2012. Foren 283 a l'exercici 2010 que es gestionà 8 milions d'euros més en inversió de fons estatals per inversions.
- Un total de 443 relacions conjuntes d'ordres de transferència ( a part dels pagaments individuals i ordres sense relació ), 387 a l'exercici 2010, 246 durant 2009, continuant amb la tendència creixent, fraccionant més els pagaments.

A destacar les partides del pressupost corrent amb més volum de despesa reconeguda, per sobre del milió d'euros :

RETR.BAS.P.FUNCIONARI SEGURETAT	1.732.971,62
RETR.COMP.P.FUNCIONARI SEGURETAT	2.137.895,78
RETR. BAS. P. LABORAL SERVEIS SOCIALS	2.590.356,50
RETR.BAS.P.LABORAL EDUCACIO	2.277.299,85
RETR.COMP.P.LABORAL BRIGADES	1.706.261,88
RETR.BAS.P.LABORAL ADMINISTRACIÓ	1.485.684,55
RETR.BAS.P.LABORAL URBANISME	1.216.687,82
QUOTES SOCIALS SEGURETAT	1.558.319,58
TRANSPORT PUBLIC	1.447.536,02
CLUSTER TIC MEDIA - FEDER	1.241.602,81
AMORTITZACIO PRESTECES A LLARG TERMINI	4.970.902,25
CONSUMS ENLLUMENAT PUBLIC	1.583.573,53

CONSUMS ESCOLES	2.340.877,88
CONSUMS LOCALS ESPORTS	1.670.428,99
PROGRAMA ATENCIO DOMICILI	1.167.853,05
NETEJA CARRERS I RECOLLIDA ESCOMBRARIES	8.864.804,95
EXPLOTACIO PLANTA DEPURADORA	2.850.286,21
RECOLLIDA SELECTIVA	1.430.001,32
TRACTAMENT DE RESIDUS	2.578.456,69
STA. EUGENIA - CAN GIBERT - PLA DE BARRIS	1.806.400,07
INSTAL·LACIONS ESPORTIVES	1.356.556,13
SANEJAMENT - FONS COHESIO	1.131.955,07
URBANITZACIO PLA DE BAIX DE DOMENY	4.900.373,57

El pressupost objecte de liquidació corresponent a l'exercici 2011 presenta com a total de modificacions de crèdit de 53.232.316,80 ( 80.301.084,71 a l'exercici 2010 i 82.258.816,09 per a l'exercici 2009 ), per tant una reducció considerable.

De l'anàlisi de les modificacions pressupostàries tramitades s'observa que :

Import transferències de crèdit : 8.055.362,21 ( 14.965.844,66 a 2010 )  
 Import crèdits generats per ingressos : 12.120.758,46 ( 30.639.265,79 a 2010 )  
 Romanents incorporats exercici 2009 : 40.003.640,33 ( 49.750.318,92 a 2010 )  
 Baixes per anul·lació : 620.038,49 ( 88.500,00a 2010 )

. Respecte a les transferències de crèdit : 8.055.362,21

A destacar els principals objectes de modificació pressupostària a través d'aquesta figura :

- transferències entre partides vinculades : Són transferències no necessàries, registrades en virtut d'un major control de la despesa entre diferents gestors, atès el dispost a la base 9a del pressupost 2011.
  - acords presos d'acord base 12a del pressupost : decrets d'alcaldia i junta de govern.
  - transferències respecte despeses de personal : 5.057.122,17 ( 62.78 % del total , 30 % respecte 2009 ) es correspon a transferències positives i 2.803.298,15 a transferències negatives. Pel que fa a l'increment de les dotacions pressupostàries hem de mencionar l'efecte del personal contractat, que ha suposat una quantia global de 2.717.699,65 (2.775.637,10 a l'exercici 2010 ).
  - comptabilitat projectes : concretament 1.050.960,40 es correspon a projectes del capítol 6, ampliada la seva dotació via transferència positiva. A destacar la partida d'instal·lacions esportives dotada de la previsió inicial pel Pavelló de la Devesa no executat ( 408.585,78 ).
  - Centralització despesa : s'ha constatat una major economia en centralitzar diferents tipus de despesa ( consums bàsicament ), no solament en la contractació, sinó en el control del subministrament i gestió de la facturació. Això ha fet necessari unificar per a determinats consums la consignació pressupostària, havent de transferir els recursos de les partides descentralitzades a la de registre de la facturació conjunta. Aquest és el cas de control facturació de telèfons ( 87.633,00 ) o el servei de reprografia ( 36.534,77 )
  - Correcció errors : 164.222,04 : s'ha utilitzat la figura de la transferència de crèdit per a corregir diferents errors d'imputació pressupostària.
- . Respecte als crèdits generats per ingressos : 13.344.714,96
- Majors ingressos liquidats sobre els previstos inicialment : 1.283.390,12, aquesta execució positiva s'ha destinat a la despesa proposada per l'àrea gestora del servei. Les partides amb major volum liquidat sobre el previst són les següents : concessions, escombraries ( comptabilització recaptat brut, a descomptar el premi de cobrament de l'empresa Aigües de Girona ), i escoles bressol .
  - Majors ingressos obtinguts afectats a una despesa específica : 9.324.818,36, es correspon a subvencions o actuacions específiques condicionades a una despesa

concreta. Es corresponen 8.778.489,61 a transferències corrents ( 3.582.812,36 transferències de la Generalitat per polítiques d'ocupació, 711.491,56 conveni marc de serveis socials i ingressos per aprofitaments urbanístics destinats a patrimoni municipal del sòl i l'habitatge, 444.847,81 com a més destacables ) i 546.328,75 a transferències de capital no previstes.

- c. Majors ingressos liquidats que poden generar crèdit ampliable a despeses : 2.736.506,48, dels quals 711.561,11 es correspon al cobrat per grua i a liquidar a TMG Grues SA com a gestor del servei , anuncis oficials liquidats a tercers resultants d'un procés de licitació, les bestretes concedides al personal municipal, al Centre d'Acolliment o de l'expedient de préstecs a compte de la RMI, així com la comptabilització de reintegres de pagament i lloguers de serveis socials que tenen la consideració d'ampliables.

. Romanents incorporats procedents exercici 2010 : 40.003.640,33

Es correspon a la quantia aprovada al decret de liquidació pressupostària corresponent a l'exercici 2010, en el qual es posava de manifest que , 40.003.640,33 era romanent afectat a projectes de despesa ( art 182.3 del RDL 2/2004) i a romanents de crèdit emparats en la disposició 182.1 del RDL 2/2004. Per acord de Ple Municipal, de data 25 d'octubre de 2011, aprovà un crèdit suplementari per una quantia de 528.000,00 a finançar amb càrrec a la baixa també aprovada al mateix expedient de la partida d'interessos a llarg termini i a aplicar a les partides següents :

- Consums escoles
- Màrqueting territorial

. Disminució previsió despeses / previsió ingressos :

S'han ajustat les quanties previstes inicialment per dos conceptes :

- No execució del programa corresponent als plans pilot dels programes de dependència i discapacitats, per un import de 88.500,00
- Ajustament despesa per reducció ingressos afectats al manteniment del centre jove de salut integral, per import 3.326,69

S'ha registrat retenció de crèdit per no disponibilitat les quantitat següents, pels motius que s'exposen ( ajustament als imports de subvenció concedits, principalment FEOSL atès l'habilitació de crèdit a despeses en base aquesta font de finançament ). En total 542.500,20 € :

Import	Text lliure
2.471,56	import no executat - baixa dret reconegut 1/2010/991
4.000,00	renúncia per gencat subvenció 2010 per activitats de circ
4.298,01	import no finançat per no executat
17.664,57	baixa per no executat
1.727,68	baixa per no executat
8.591,33	baixa per no executat
15.965,67	baixa per no executat
18.120,73	baixa per no executat
26.773,07	no executat i subvenció no rebuda
356,52	baixa per no executat
341,14	baixa per no executat
13.779,86	baixa per no executat
264.239,33	baixa drets a cobrar , per despesa no executada segons justificacio abril 2011 Pla de Barris
56,00	import no executat, no abonat pel FEOSL
7.080,00	import no executat, no abonat pel FEOSL
8.093,75	reducció del disponible ajustat als ingressos del projecte MMOVE s/informe 02/05/2011
47.566,16	imports no executats, ajustament ingressos transferències Estat FEOSL
24,94	import no executat
1.476,89	pendent d'executar 1a. fase cases d'oficis exp. 10/CO/1/42 d'octubre 2010 a abril 2011
6.955,26	retenció ajustada a la baixa d'ingressos s/informe 29/06/2011

691,93	import no executat, no reintegrable pel FEOSL segons ingrés 8/8/2011
31.726,49	import no executat, no ingressat segons abonament 8/08/2011
35.383,89	baixa del 5% per irregularitats en el projecte segons escrit del MINHAC
1.222,62	importos no executats projectes FEOSL
23.019,13	obra no executada - ajustament ingressos FEOSL
873,67	import no executat FEOSL

542.500,20

## 9. VALORS REBUTS EN DIPÒSIT

Quantifiquem com a valors rebuts en dipòsit els avals presentats per tercers com a garanties diverses ( fraccionaments, obres, concessions o participar en subhastes ).  
També es codifica com a valors els "tiquets" que serveixen com a control de diferents punts de recaptació ( museus i mercats ).

## 10. QUADRE DE FINANÇAMENT

S'adjunta el quadre de finançament corresponent a l'exercici 2011

## 11. INFORMACIÓ PRESSUPOSTÀRIA

### a. Pagaments a justificar

Els pagaments lliurats durant l'exercici 2011 s'ajusten a més del disposat a la instrucció de comptabilitat al que s'ha reglamentat a la base 31 del pressupost.

Els importos lliurats seguint aquest procediment han suposat 112.690,36, que a efectes comparatius respecte 2009 i 2010 s'hauria d'ajustar en referència al pagament extraordinari efectuat en fórmula de bestreta als afectats pel retard del pagament de la RMI per part de la Generalitat. Aquest pagament lliurat a serveis socials i aprovat per decret de l'Alcaldia suposà 37.148,87, per tant , els pagaments a justificar "ordinaris" han importat durant 2011, 75.541,49 respecte els 90.674,60 de l'exercici anterior i 83.678,54 respecte 2009.

Estem a un 0.070 % del total pagat del pressupost corrent de despeses tramitat amb aquesta fórmula.

### Import : Lliurat a :

417,00	Ajuntament de Girona - programes europeus
489,05	Ajuntament de Girona - programes europeus
635,45	Ajuntament de Girona - area de mobilitat
343,85	Ajuntament de Girona - area de mobilitat
152,73	Ajuntament de Girona – C cívic Sant Narcís
600,00	Ajuntament de Girona – C cívic del Ter
600,00	Ajuntament de Girona – C cívic del Ter
600,00	Ajuntament de Girona – C cívic del Ter
103,00	Ajuntament de Girona – Consell de Cohesió Social
193,86	Ajuntament de Girona – Cooperació
78,17	Ajuntament de Girona – Cooperació
200,00	Ajuntament de Girona – Cooperació
86,92	Ajuntament de Girona – EAIA
133,80	Ajuntament de Girona – EAIA
115,10	Ajuntament de Girona – EAIA
984,42	Ajuntament de Girona – Esports
199,31	Ajuntament de Girona – Esports
3.200,00	Ajuntament de Girona – Esports
310,25	Ajuntament de Girona – gabinet d'estudis socials i europeus
206,30	Ajuntament de Girona – gabinet d'estudis socials i europeus



400,00	Ajuntament de Girona – joventut
350,00	Ajuntament de Girona – joventut
300,00	Ajuntament de Girona – joventut
399,76	Ajuntament de Girona – joventut
191,37	Ajuntament de Girona - oficina municipal d'habitatge
200,51	Ajuntament de Girona – oficina municipal d'habitatge
2.545,00	Ajuntament de Girona – oficina municipal d'habitatge
151,72	Ajuntament de Girona – oficina municipal d'habitatge
387,49	Ajuntament de Girona – oficina municipal d'habitatge
76,15	Ajuntament de Girona – serveis bàsics d'atenció social
449,32	Ajuntament de Girona – serveis bàsics d'atenció social
499,92	Ajuntament de Girona – serveis bàsics d'atenció social
272,25	Ajuntament de Girona – serveis bàsics d'atenció social
280,16	Ajuntament de Girona – serveis bàsics d'atenció social
80,58	Ajuntament de Girona – UMAT
987,17	Ajuntament de Girona- aula gastronòmica
997,51	Ajuntament de Girona – aula gastronòmica
253,08	Ajuntament de Girona – aula gastronòmica
178,69	Ajuntament de Girona - Arxiu municipal
76,08	Ajuntament de Girona – Arxiu municipal
78,21	Ajuntament de Girona – Arxiu municipal
198,45	Ajuntament de Girona – centres cívics
499,74	Ajuntament de Girona – centres cívics
493,97	Ajuntament de Girona – centres cívics
499,38	Ajuntament de Girona – centres cívics
2.165,86	Ajuntament de Girona – centres cívics
400,00	Ajuntament de Girona – centres cívics
200,00	Ajuntament de Girona – centres cívics
167,15	Ajuntament de Girona – centre iniciatives Locals
63,50	Ajuntament de Girona – centre iniciatives Locals
150,00	Ajuntament de Girona – prevenció de riscos
68,60	Ajuntament de Girona - dinamització territori
906,27	Ajuntament de Girona - area de promoció i ocupació - turisme
124,18	Ajuntament de Girona – àrea de promoció i ocupació – turisme
756,27	Ajuntament de Girona – àrea de promoció i ocupació – turisme
149,56	Ajuntament de Girona – àrea de promoció i ocupació – turisme
242,66	Ajuntament de Girona – àrea de promoció i ocupació – turisme
172,75	Ajuntament de Girona – àrea de promoció i ocupació – turisme
155,00	Ajuntament de Girona – àrea de promoció i ocupació – turisme
410,00	Ajuntament de Girona – àrea de promoció i ocupació – turisme
199,45	Ajuntament de Girona - centre jove de salut integral
199,55	Ajuntament de Girona - centre jove de salut integral
199,95	Ajuntament de Girona - centre jove de salut integral
200,00	Ajuntament de Girona - centre jove de salut integral
700,00	Ajuntament de Girona - coordinador de centres oberts
452,66	Ajuntament de Girona – serveis bàsics atenció social
187,50	Ajuntament de Girona – serveis bàsics atenció social -
37,69	Ajuntament de Girona – educació
185,31	Ajuntament de Girona – educació
57,68	Ajuntament de Girona – educació
250,00	Ajuntament de Girona – educació
1.125,00	Ajuntament de Girona – educació
100,00	Ajuntament de Girona – educació

498,18	Ajuntament de Girona - biblioteques
499,90	Ajuntament de Girona - biblioteques
587,75	Ajuntament de Girona - biblioteques
580,00	Ajuntament de Girona - biblioteques
833,00	Ajuntament de Girona - biblioteques
285,82	Ajuntament de Girona - servei d'atenció a la gent gran
261,14	Ajuntament de Girona - servei d'atenció a la gent gran
294,90	Ajuntament de Girona - servei d'atenció a la gent gran
220,62	Ajuntament de Girona - servei d'atenció a la gent gran
253,01	Ajuntament de Girona - servei informació i atenció a la dona
62,51	Ajuntament de Girona - servei informació i atenció a la dona
499,07	Ajuntament de Girona - servei municipal ocupació
1.130,09	Ajuntament de Girona - servei municipal ocupació
424,63	Ajuntament de Girona - servei municipal ocupació
184,85	Ajuntament de Girona - servei municipal ocupació
449,19	Ajuntament de Girona - servei municipal ocupació
1.217,88	Ajuntament de Girona - servei municipal ocupació
253,95	Ajuntament de Girona - servei municipal ocupació
446,56	Ajuntament de Girona - servei municipal ocupació
445,69	Ajuntament de Girona - servei municipal ocupació
447,96	Ajuntament de Girona - servei municipal ocupació
71,22	Ajuntament de Girona - servei municipal ocupació
121,18	Ajuntament de Girona - servei municipal ocupació
1.009,18	Ajuntament de Girona- centre d'art contemporani
797,13	Ajuntament de Girona- centre d'art contemporani
493,60	Ajuntament de Girona – serveis bàsics atenció social
499,80	Ajuntament de Girona - centre cívic Onyar
167,34	Ajuntament de Girona - centre cívic Onyar
498,54	Ajuntament de Girona - centre cívic Onyar
497,19	Ajuntament de Girona - centre cívic Onyar
599,06	Ajuntament de Girona - centre cívic Onyar
300,00	Ajuntament de Girona - centre cívic Onyar
300,00	Ajuntament de Girona - centre cívic Onyar
599,42	Ajuntament de Girona - centre cívic Onyar
499,34	Ajuntament de Girona - centre cívic Onyar
556,72	Ajuntament de Girona - centre cívic Onyar
321,33	Ajuntament de Girona - centre cívic Pla de Palau
200,00	Ajuntament de Girona - centre cívic Pla de Palau
296,87	Ajuntament de Girona - centre cívic Pla de Palau
499,98	Ajuntament de Girona - centre cívic Pla de Palau
109,47	Ajuntament de Girona - centre cívic Pla de Palau
297,36	Ajuntament de Girona - centre cívic Pont major
268,79	Ajuntament de Girona - centre cívic Pont major
275,50	Ajuntament de Girona - centre cívic Pont major
227,20	Ajuntament de Girona - centre cívic Pont major
283,20	Ajuntament de Girona - centre cívic Pont major
300,00	Ajuntament de Girona - centre cívic St. Narcís
127,15	Ajuntament de Girona - centre cívic St. Narcís
176,62	Ajuntament de Girona - centre cívic St. Narcís
1.495,13	Ajuntament de Girona - centre cultural La Mercè
146,90	Ajuntament de Girona - centre cultural La Mercè
297,76	Ajuntament de Girona- centre cultural La Mercè
498,21	Ajuntament de Girona- centre cultural La Mercè

550,00	Ajuntament de Girona - Museu d'història
900,00	Ajuntament de Girona – presidència
493,70	Ajuntament de Girona – presidència
299,03	Ajuntament de Girona – presidència
300,00	Ajuntament de Girona – presidència
166,48	Ajuntament de Girona – secretària
154,96	Ajuntament de Girona – secretària
411,00	Ajuntament de Girona – secretària
440,92	Ajuntament de Girona - serveis esportius
3.955,00	Ajuntament de Girona - serveis esportius
403,76	Ajuntament de Girona - serveis esportius
300,31	Ajuntament de Girona - serveis esportius
2.999,13	Ajuntament de Girona - serveis esportius
2.800,00	Ajuntament de Girona - serveis esportius
2.660,00	Ajuntament de Girona - serveis esportius
106,94	Ajuntament de Girona - teatre i espectacles
300,00	Ajuntament de Girona - teatre i espectacles
98,91	servei de promoció
103,09	Cultura
144,03	pla desenvolupament comunitari sector est integrant accions
447,79	pla desenvolupament comunitari sector est integrant accions
199,89	pla desenvolupament comunitari sector est integrant accions
748,64	plaça mercat abastaments i mercagirona
991,86	plaça mercat abastaments i mercagirona
500,00	plaça mercat abastaments i mercagirona
291,63	Serveis bàsics atenció social barri vell
260,56	Serveis bàsics atenció social barri vell
197,86	Serveis bàsics atenció social barri vell
298,13	Serveis bàsics atenció social barri vell
493,55	servei de mobilitat
294,12	unitat de prevenció de riscos laborals
75.541,49	

#### **b. Romanents de crèdit**

El total romanents de crèdits incorporats a l'exercici 2011 ha estat de 40.003.640,33 €, amb l'estructura següent :

- Romanent derivat de despeses amb finançament afectat cap 6 : 28.502.104,45
- Romanent capítol 1 – despeses personal : 2.757.918,13
- Romanent capítol 2 – despeses corrents : 6.312.444,41
- Romanent capítol 3 – càrrega financera interessos : 8.076,79
- Romanent capítol 4 – transferències corrents : 2.356.764,89

La despesa executada durant l'exercici i que s'imputa als crèdits finançats amb aquest romanent de crèdit són :

- Romanent derivat de despeses amb finançament afectat cap 6 : 16.569.298,59
- Romanent capítol 1 – despeses personal : 2.615.570,50
- Romanent capítol 2 – despeses corrents : 5.316.114,05
- Romanent capítol 3 – càrrega financera interessos : 8.076,79
- Romanent capítol 4 – transferències corrents : 1.572.399,25 €

Durant l'exercici no s'ha utilitzat el romanent generat per a despeses generals deixat com de lliure disposició a la liquidació 2009, que importava 458.378,46 i que aquest exercici s'ha augmentat en 32.559,73 atès que s'ha considerat oportú ampliar la dotació de la provisió per dubtós cobrament.

### c. Despeses amb finançament afectat

Els projectes amb finançament afectat de l'exercici 2011 són la totalitat dels projectes d'inversió, el capítol 6, i part de les despeses imputades al capítol 4 ( transferències corrents ) i capítol 2 ( despeses en béns corrents i serveis ) per finançar - se via ingressos amb finançament afectat. El detall dels mateixos el trobem als annexes d'aquesta memòria.

Les desviacions generades per aquests projectes són motiu d'ajustament als resultats anuals aprovats, i per les quanties següents :

- amb efectes al resultat pressupostari :
  - a. desviacions positives : 10.510.558,87
    - . cap 6 – inversió : 4.525.181,38
    - . cap 1 – despeses personal : 2.204.897,59
    - . cap 2 – despesa corrent i serveis : 3.609.055,80
    - . cap 4 – transferències corrents : 171.424,10
  - b. desviacions negatives : 21.965.367,14
    - . cap 6 – inversió : 16.569.298,59
    - . cap 1 – despeses personal : 1.916.520,29
    - . cap 2 – despesa corrent i serveis : 3.231.355,42
    - . cap 4 – transferències corrents : 248.192,84
- amb efectes al romanent de tresoreria :
 

Atès l'establert a la instrucció de comptabilitat, solament s'ajusta per l'import de les desviacions positives acumulades, que són les de motiu d'ajustament al resultat pressupostari a excepció de les desviacions de l'exercici al pressupost d'ingressos, més les desviacions positives dels romanents incorporats dels projectes afectats, 29.189.141,12 :

  - . cap 6 – inversió : 15.644.908,28
  - . cap 1 – despeses personal : 3.988.150,19
  - . cap 2 – despesa corrent i serveis : 8.446.146,24
  - . cap 4 – transferències corrents : 1.109.936,41

## 12. INDICADORS

### a. Financers i patrimonials

#### i. Liquidesa immediata :

Liquidesa immediata = Fons líquids / Obligacions pendents pagament

Fons líquids = 3.474.426,76

Obligacions i ordenacions pendents pagament = 12.638.865,34

Liquidesa immediata = 0.2749 ( 72 % al 2010, 48 % al 2009, 41 % al 2008, 59 % al 2007 )

Important decreixement, tot i que 2010 no es comparable per l'ingrés a desembre del préstec ICO utilitzat per a les inversions 2012 i per tant no disponible.

#### ii. Solvència a curt termini :

Solvència a curt termini = ( fons líquids + drets pendents cobrament ) / Obligacions i ordenacions pagament pendents

Fons líquids = 3.474.426,76  
Drets pendents cobrament = 42.877.521,77 ( aplicada la provisió per dubtós cobrament )  
Obligacions i ordenacions pendents pagament = 12.638.865,34

Solvència a curt termini = 3.66 ( 4.84 per a 2010, 4.96 per a 2009, 5.25 per a 2008 , 3.30 per a 2007 )

Decreixement continuat, però encara superior a 2007.

### iii. Endeutament per habitant :

Endeutament per habitant = passiu financer / n. Habitants ( a 01/01/2010 )

Passiu financer = 55.004.883,64  
Habitants = 96.722 ( padró aprovat per Ple Municipal de data 16 de gener de 2012 )

Endeutament per habitant = 568.69 ( 568,89 a 2010, 587,38 a 2009, 591,75 a 2008, 578,46 per a 2007 )

Es manté el mateix nivell que l'exercici anterior.

### b. Pressupostaris

#### 20.2.1. Execució pressupost de despeses

- Execució pressupost despeses = Obligacions reconegudes netes / crèdits definitius

Obligacions reconegudes netes = 119.023.121,75  
Crèdits definitius = 149.308.276,80

Execució pressupost despeses = 0.7971 , 77 % a 2010 , 73 % a 2008 i 2009, 80 % per a 2007

- Realització pagaments = Pagaments líquids / Obligacions reconegudes netes

Pagaments líquids = 106.643.084,52  
Obligacions reconegudes netes = 119.023.121,75

Realització pagaments = 0.8959, 91 % a 2010, 92 % a 2009 , 94 % per a 2008 i 2007.

- Despesa per habitant = Obligacions reconegudes netes / n. Habitants

Obligacions reconegudes netes = 119.023.121,75

Habitants = 96.722

Despesa per habitant = 1.230.57, 1.420,92 a 2010, 1.407,49 a 2009, 1.196,43 a 2008 i 1.254,72 a 2007

- Inversió per habitant = Obligacions reconegudes cap VI i VII / n. Habitants

Obligacions reconegudes cap VI i VII = 19.156.716,60  
Habitants = 96.722

Inversió per habitant = 198,05 ( 279.39 a 2010, 318,75 a 2009, 141.92 a 2008 i 179,46 a 2007 )

- Esforç inversor = Obligacions reconegudes cap VI i VII / Obligacions reconegudes netes

Obligacions reconegudes cap VI i VII = 19.156.716,60

Obligacions reconegudes netes = 119.023.121,75

Esforz inversor = 0.1609 ( 20 % per a 2010, 23 % per a 2009, 12 % per a 2008, 14 % per a 2007 )

Es supera el nivell de l'exercici 2008, darrer exercici sense finançament extraordinari important, com han estat els fons d'inversió local estatals.

- Termini mig de pagament = Oblig pendents pagament / Oblig reconegudes netes \* 365  
( referent al capítol II i IV )

Obligacions pendents pagament capítol II = 8.676.269,12

Obligacions pendents pagament capítol IV = 174.077,16

Obligacions reconegudes netes capítol II = 44.646.770,03

Obligacions reconegudes netes capítol IV = 6.667.637,87

Termini mig pagament = 17.24 ( 41.12 a 2010, 37.48 a 2009, 43.60 a 2008 i 33.75 a 2007 )

Important disminució.

### **18.2.2. Execució pressupost d'ingressos**

- Execució pressupost ingressos = Drets reconeguts nets / Previsions definitives

Drets reconeguts nets = 113.799.384,95

Previsions definitives = 149.308.276,80

Execució pressupost ingressos = 0.7621 ( 76 % a 2010, 79 % a 2009, 82 % per a 2008 i 2007 )

Manteniment mateix nivell d'execució que l'exercici anterior.

- Realització cobraments = Recaptació neta / Drets reconeguts nets

Recaptació neta = 90.146.966,00

Drets reconeguts nets = 113.799.384,95

Realització cobraments = 0.7921 ( 79% exercici 2010, 78 % a 2009, 75 % per a 2008 )

- Autonomia = Drets reconeguts nets cap 1 a 8 / Drets reconeguts nets

Drets reconeguts nets cap 1 a 8 = 108.724.596,75

Drets reconeguts nets = 113.799.384,95

Autonomia = 0.9554 ( 90 % a 2010, 94 % a 2009, 95 % per a 2008 i 2007 )

Es repeteix el mateix nivell que abans dels fons estatals d'inversió local.

- Autonomia fiscal = Drets reconeguts ingr tributaris / Drets reconeguts nets

Drets reconeguts ingressos tributaris : 65.929.043,03

- Impostos = capítol 1 = 43.348.658,95

- Impostos = capítol 2 = 3.987.737,85

- Taxes = art 30 = 11.268.459,00

- Taxes = art 32 = 1.813.632,53

- Taxes = art 33 = 5.510.554,70

- Contribucions especials = 0.00

Drets reconeguts nets = 113.799.384,95

Autonomia fiscal = 0.58 ( 48 % a 2010, 44 % a 2009, 50 % a 2008 i 49 % a 2007 )

- Termini mig cobrament = Drets pendents de cobrament / Drets reconeguts nets \* 365  
( referit als capítols 1 a 3 )

Drets pendents cobrament cap 1 – 2 i 3 = 11.660.968,12  
Drets reconeguts nets cap 1 – 2 i 3 = 76.482.879,11

Termini mig cobrament = 55.64 ( 69.17 a 2010, 51.89 a 2009, 80.30 a 2008 i 52.13 a 2007 ).  
La variació respecte 2010 - 2009 és per l'efecte a 2010 del pendent en concepte de quotes urbanístiques del projecte Pla de Baix de Domeny, i per tant aquest exercici, 2010, no és comparable.

- Superàvit per habitant = Resultat pressupostari ajustat / n. Habitants

Resultat pressupostari ajustat = 10.413.495,17  
Habitants = 96.722

Superàvit per habitant = 107,66 ( 65.08 a 2010, 76.48 a 2009, 84.16 a 2008 i 94.07 a 2007 )

- Contribució del pressupost al romanent de l'exercici = Resultat pressupostari ajustat / romanent de tresoreria per a despeses generals

Resultat pressupostari ajustat = 10.413.495,17  
Romanent de tresoreria per a despeses generals = 490.938,19

Rati = 21.21

### **18.2.3. De pressupostos tancats**

- Realització pagaments = Pagaments / Saldo inicial pendent pagament corregit

Pagaments = 12.222.842,43  
Saldo inicial corregit ( Saldo inicial – modificacions i anul.lacions ) = 12.481.670,54

Realització de pagaments = 0.9792 ( 98 % a 2010 i a 2009, 95 % a 2008, 92 % per a 2007 ).

- Realització cobraments = Cobraments / Saldo inicial corregit

Cobraments = 26.619.475,47  
Saldo inicial corregit ( Saldo inicial – modificacions i anul.lacions ) = 55.059.522,75

Realització cobraments = 0.4834 ( 44 % a 2010, 40 % a 2009, 46% a 2008 i 42 % a 2007 ).

- Rectificacions pendent pagament pressupost tancat despeses = Modificacions obligacions i ordenacions de pagament / Saldo inicial pendent pagament

Saldo resultant modificacions i anul.lacions pendent pagament inicial = 5.585,99  
Saldo inicial pendent pagament = 12.487.256,53

Rectificacions saldo inicial pendent pagament = 0.00044

- Rectificacions pendent cobrament pressupost tancat ingressos = Modificacions i anul.lacions pendent cobrament / Saldo inicial pendent cobrament

Saldo resultant modificacions i anul.lacions pendent cobrament inicial = 1.831.900,59  
Saldo inicial pendent cobrament = 56.891.423,34

Rectificacions saldo inicial pendent cobrament = 0.0321( 15.21 % a 2010)

### 18.3. De gestió

Es prenen com a mostra d'anàlisi de rendiments dels serveis els següents :

- Manteniment de cementiris

Els serveis funeraris a Girona es presten en règim d'autorització administrativa d'acord amb l'Ordenança general sobre la prestació dels serveis funeraris en el municipi de Girona.

El servei de cementiris està regulat pel Reglament dels cementiris municipals.

Els cementiris municipals són els següents :

- Cementiri municipal de Girona
- Cementiri de Palau Sacosta
- Cementiri de Santa Eugènia
- Cementiri de Sant Daniel
- Cementiri Germanes de Sant Josep
- Cementiri parroquial de Campdorà
- Cementiri parroquial de Pont Major
- Cementiri Municipal de Girona Nou, aquest darrer gestionat de forma indirecta via fórmula de societat mercantil de capital mixte ( veure apartat 2.b d'aquesta memòria )

És objecte d'anàlisi la taxa repercutida pel servei de manteniment dels cementiris amb els costos suportats pel mateix concepte.

Rendiment servei : 517.187,27

- Import padró – anul·lacions per al manteniment dels cementiris = 349.874,75. Aquest import es suporta amb la gestió de 13.024 rebuts que s'han posat al cobrament durant l'exercici.
- Serveis funeraris : 167.312,52

Costos directes servei : 544.041,74

- Cost directe extern – cap 2 ( obligacions reconegudes ) = 160.286,12
- Cost directe despeses personal – cap 1 : 383.755,62

- Activitat urbanística

Durant l'exercici 2011 han estat objecte de tramitació 781 llicències urbanístiques d'obra major respecte les 759 de l'exercici 2010, i 867 llicències d'obra menor, respecte 888 a 2010, que han suposat un rendiment de :

Impost de construccions = 2.189.951,61 ( 3.243.442,17 a 2010 ). Inclou ( com a baixa de dret reconegut ) la comptabilització de la valoració efectuada per part del departament de gestió tributària de les possibles devolucions a tramitar i per les quals s'ha habilitat una reserva com a creditors no pressupostaris en concepte de llicències atorgades per un import de 723.573,00 i sobre les quals s'ha entrat en període de caducitat o s'ha comunicat la renúncia a la seva execució.

Estaríem a uns 330 mil euros per sota del liquidat en exercicis anteriors.

Taxa llicència urbanística = 240.836,74. Mantenim el nivell de l'exercici anterior, 250.523,67, exercici en el qual es produí la davallada important respecte anys anteriors : 284.828,83 de 2009, 274.753,47 a 2008 i 305.635,64 a l'exercici 2007.

- Mercats municipals

L'Ajuntament de Girona gestiona dos mercats municipals fixes :



. Mercat Municipal d'abastaments : El Mercat Municipal d'abastaments, inaugurat l'octubre de 1944, és el centre de distribució de producte fresc: peix, carn, fruites i verdures i queviures. El mercat es troba situat a la popularment coneguda com la Plaça del Lleó. Té una superfície de planta de 1.712 m<sup>2</sup>, una superfície de venda de 816 m<sup>2</sup> i un lineal de venda de 453 m. Al mercat hi trobem 60 punts de venda: 11 de carnisseria - cansaladeria, 10 de fruita i verdura, 9 de peix i marisc, 7 d'aviram i cacera, 3 de pesca salada, 5 de plats cuinats i 15 de varis. El servei municipal suposa l'administració de les despeses i ingressos assignats pressupostàriament, l'aplicació de reglaments específics a l'efecte, la coordinació dels serveis de salubritat alimentària, vigilància, neteja i manteniment de l'edifici i instal·lacions, així com la promoció i millora del servei.

. Mercagirona : El 14 de maig de 1984 s'inaugurà el Mercat de Majoristes de Fruites i Verdures (Mercagirona), al pla d'abastaments de la ciutat. Es tracta d'una instal·lació de 22.909,34 m<sup>2</sup> que disposa de 24 mòduls de venda, dos d'ells gestionats pel propi Ajuntament i destinats als productors directes, i els restants per part de 9 empreses majoristes en règim de concessió administrativa. El servei municipal suposa l'administració de les despeses i ingressos assignats pressupostàriament, l'aplicació de reglaments específics a l'efecte, la coordinació dels serveis de salubritat alimentària, vigilància, neteja i manteniment de l'edifici i instal·lacions, així com la promoció i millora del servei.

El rendiment obtingut de les taxes establertes durant 2011 ha estat :

- Mercat abastaments : 414.691,72 ( 399.188,84 a 2010, 397.621,13 a 2009, 377.875,10 a 2008 i 364.907,61 a 2007 )
- Mercagirona : 344.514,33 ( 317.313,02 a 2010, 369.761,27 a 2009, 299.849,10 a 2008 i 271.639,16 a 2007 )

També coexisteixen a la ciutat dos mercats ambulants, el de la Devesa i el de Can Gibert del Pla com a fixes, a part de les fires puntuals de Nadal o Fires de Sant Narcís.

El rendiment obtingut ha estat :

- Mercat ambulants : 211.255,60
- Mercat Can Gibert del Pla : 24.477,60

Els ingressos conjunts d'aquesta activitat comercial promoguda per l'Ajuntament ha estat de 994.939,25.

Els costos directes incorreguts durant l'exercici 2011 han estat :

Cost directe despeses personal cap 1 : 338.603,94

Cost directe despeses corrents cap 2 ( obligacions reconegudes ) : 573.638,23

- Gestió de residus

L'Ajuntament de Girona, a través de dues empreses, fa la recollida dels residus sòlids urbans (RSU). L'empresa Municipal de Serveis, S.A. (MUSERSA) és l'encarregada de fer la recollida del rebuig i de la fracció orgànica ( aquest exercici 2011 ha estat el darrer del seu funcionament, tal com s'ha exposat anteriorment, plana 21 ).

Per altra banda, pel que fa al servei de recollida de residus paper i cartró, envasos i vidre, el presta l'empresa Fomento de Construcciones y Contratas i la gestió de la venda dels residus recollits selectivament ha estat encarregada a la societat TRARGISA, qui factura altres serveis de gestió de residus ( incineració ) descomptant el rendiment obtingut. Per a 2011 l'import de la venda d'aquest tipus de residus ha suposat 885.978,25 ( 689.025,69 a l'exercici 2010) atès a l'elevat preu del paper i cartró que s'ha pogut facturar durant aquest exercici. Els costos externs 2011 pel que fa a la recollida i posterior tractament són els següents, relacionats amb les tones tractades :

Costos Ajuntament ( serveis externs )							
	recollida			transp.+tract		Total	
	Tones	euros	euros/tona	euros	euros/tona	euros	euros/tona
Fracció resta	25.166,85	2.580.544	102,54	1.990.829	79,11	4.571.373	181,64
Fracció orgànica	5.188,38	898.006	173,08	92.802	17,89	990.808	190,97
Vidre en contenidors	1.942,76	169.215	87,10	-83.098	-42,77	86.117	44,33
Paper en contenidors	2.940,25	697.803	237,33	-329.780	-112,16	368.023	125,17
Paper.cartró porta a porta	528,00	158.753	300,67	-93.496	-177,08	65.257	123,59
Mobles i estris vells MUSERSA	929,84	153.610	165,20	50.537	54,35	204.147	219,55
Mobles i estris vells varis	252,91			13.746	54,35	13.746	54,35
Envasos lleugers	2.216,10	644.406	290,78	-282.102	-127,30	362.304	163,49
Deixalleria	2.251,50	418.470	185,86	44.938	19,96	463.408	205,82
<b>Total</b>	<b>41.416,59</b>	<b>5.720.807</b>		<b>1.404.375</b>		<b>7.125.182</b>	<b>172,04</b>

S'ha encarat lleugerament el cost de tractament per tona, passant de 2010 a 2011 d'un cost de 169,94 a 172.04, atenent bàsicament a una reducció de les tones tractades, passant d'un total a 2010 de 43.030,85 a les 41.416,59 que es posa de manifest en aquesta taula ( reducció d'un 3.75 % ). El cost també s'ha reduït, de 7.312.689 a 7.125.182 però en menys proporció ( un 2.5% ) el que encareix el rati comparatiu.

- Escoles bressol

L'Ajuntament de Girona durant l'exercici 2011 gestionà sis escoles bressol ( una més, amb l'entrada en funcionament de l'escola bressol l'Olivera ). L'estudi elaborat pel servei d'Educació, referent als costos de les escoles bressol és el corresponent al curs escolar que no es correspon amb l'exercici pressupostari.

Els resultats obtinguts pel curs 2010-2011 són els següents :

Rendiment preu públic establert :

2010-11	EB Baldufa	EB Cavall Fort	EB El Pont	EB El Tren	E.B.Garbí	E.B.L'Olivera
Beques	38.772,40 €	58.168,40 €	18.928,00 €	30.639,00 €	17.486,40 €	17.854,20 €
Impagats	585,06 €	1.079,72 €	190,60 €	903,12 €	0,00 €	566,98 €
Ingressat	184.315,70 €	38.172,00 €	98.730,90 €	77.803,10 €	121.415,30 €	122.051,90 €

En total 642.488,90 aplicats proporcionalment a dos pressupostos en funció de les mensualitats naturals.

Finançament costos servei :

Aportació Ajuntament	46 %
Aportació Generalitat	30 %
Aportació famílies	24 %

Evolució cost nen. Mitjana escoles bressol municipals :

Per aquest càlcul prenem sols els costos directes, no es compta el personal administratiu ni cap tipus de cost indirecte :

Curs escolar :	Cost :
Curs 2007 - 2008	571,02
Curs 2008 - 2009	582,66
Curs 2009 - 2010	606,62
Curs 2010 - 2011	558,52

- **Gestió servei grua**

L'empresa TMG Grues Municipals SAU, societat provinent de separar el patrimoni social de Transports Municipals del Gironès SA, gestiona l'explotació del servei municipal de retirada i immobilització dels vehicles. D'acord amb els estatuts de constitució, l'activitat realitzada per aquesta empresa consisteix en donar suport en l'ordenació de la disciplina vial, mitjançant unitats mòbils d'arrossegament de vehicles i sistemes mecànics d'immobilització. Podrà també realitzar la custòdia dels vehicles retirats a la via pública i realitzar o intervenir en el seu desballament previ mandat o encàrrec de l'Ajuntament, així com el transport col·lectiu de vehicles adaptats.

El rendiment econòmic del servei de la grua per a l'exercici 2011 ha estat el següent :

	Recaptació	Cost retirada	Lliure taxes	Desvallast.	Filiacions	Serveis esp.	IVA	Ingrés Aj.
<b>Mes</b>	+	-	-	-	-	-	-	
<b>Gener</b>	74.808,20	53.736,85	491,72	796,58	575,93	154,33	10.035,97	9.016,82
<b>Febrer</b>	78.238,10	57.133,28	306,54	260,93	822,75	0,00	10.534,23	9.180,37
<b>Març</b>	87.892,45	64.365,05	406,35	1.247,68	1.562,52	123,46	12.186,91	8.000,48
<b>Abril</b>	59.914,45	43.172,79	205,06	1.459,65	781,61	30,87	8.217,00	6.047,47
<b>Maig</b>	76.854,60	55.615,77	327,39	1.589,28	1.338,36	123,46	10.618,97	7.241,37
<b>Juny</b>	66.916,65	47.437,22	595,46	1.735,30	699,34	277,79	9.134,12	7.037,42
<b>Juliol</b>	48.019,65	34.281,41	525,63	802,05	506,49	92,60	6.517,47	5.294,00
<b>Agost</b>	46.101,90	33.149,80	286,67	1.549,68	781,61	123,46	6.460,42	3.750,26
<b>Setembre</b>	53.028,25	38.627,92	841,78	1.313,70	658,20	61,73	7.470,60	4.054,32
<b>Octubre</b>	72.492,80	52.818,87	262,61	1.025,73	451,41	61,73	9.831,66	8.040,79
<b>Novembre</b>	72.119,25	52.204,13	480,46	1.251,58	699,34	30,87	9.839,95	7.612,92
<b>Desembre</b>	57.214,05	41.048,86	238,97	973,63	493,65	0,00	7.695,92	6.763,02

Ex. 2011	793.600,35	573.591,95	4.968,64	14.005,79	9.371,21	1.080,30	108.543,22	82.039,24
Ex. 2010	857.127,80	616.324,59	6.107,09	18.736,49	9.103,25	1.142,02	110.075,45	95.638,91

Podem observar una reducció considerable en la recaptació, 63.527,45, un 7,41 % que s'espera compensar amb part a l'exercici 2012 amb l'augment aprovat de la taxa municipal per aquest servei. Aquesta disminució de l'activitat ha suposat que l'Ajuntament hagi ingressat 13.599,67 € de menys, un 14,21 % de menys respecte 2010 com a ingrés net.

Aquest import ingressat a l'Ajuntament de Girona com a rendiment de la taxa ( els costos es compensen mensualment a través de la facturació emesa i degudament conformada per l'àrea de mobilitat ) compensa parcialment els costos assumits pel mateix, bàsicament personal : policia local i cost gerència.

**18.4. Altres indicadors de gestió pressupostària**

### 18.4.1 .Estabilitat pressupostària.

De l'anàlisi dels drets reconeguts i obligacions reconegudes durant l'exercici 2011 i en comparació als darrers tres exercicis es desprèn la següent informació a nivell d'estabilitat pressupostària :

	2011	2010	2009	2008
Ingr C. 1 a 5 -(Cont.Esp./Quo.Urb.)	107.058.778,72	105.628.255,61	112.827.855,11	101.962.935,20
Despeses Cap. 1 a 4	94.473.975,00	93.557.010,62	96.284.989,20	92.085.705,05
<b>Equilibri Operacions Corrents)</b>	<b>12.584.803,72</b>	<b>12.071.244,99</b>	<b>16.542.865,91</b>	<b>9.877.230,15</b>
Ingr C. 6 i 7 +(C nt.Esp./Quo.Urb.)	1.207.141,64	16.442.627,23	25.578.556,87	18.278.765,63
Despeses cap. 6 i 7	19.156.716,60	26.887.855,37	30.660.058,23	13.409.160,51
<b>Equilibri operacions capital</b>	<b>-17.949.574,96</b>	<b>-10.445.228,14</b>	<b>- 5.081.501,36</b>	<b>4.869.605,12</b>
<b>Estabilitat pressupostària (3+6)</b>	<b>-5.364.771,24</b>	<b>1.626.016,85</b>	<b>11.461.364,55</b>	<b>14.746.835,27</b>
Ingressos cap. 8 i 9	5.533.464,59	14.822.579,82	8.712.959,10	7.237.782,00
Despeses cap. 8 i 9	5.392.430,15	16.298.521,91	8.438.174,75	7.548.897,87
<b>Equilibri op. financeres (8-9)</b>	<b>141.034,44</b>	<b>-1.475.942,09</b>	<b>274.784,35</b>	<b>-311.115,87</b>
<b>Equilibri pressupostari total</b>	<b>- 5.223.736,80</b>	<b>150.074,76</b>	<b>11.736.148,90</b>	<b>14.435.719,40</b>

La llei 18/2001, de 12 de desembre, estableix com a concepte d'estabilitat pressupostària la situació d'equilibri o superàvit computada en termes de capacitat de finançament d'acord amb la definició continguda en el Sistema Europeu de Comptes Nacionals i Regionals. Això suposa també la necessitat de procedir als ajustaments necessaris per tal d'avaluar les principals diferències metodològiques entre la comptabilitat nacional i els sistema comptable d'aplicació a les entitats locals, i aconseguir una bona aproximació al dèficit valorat d'acord amb el sistema europeu de comptes ( SEC 95 ).

El principal ajust a efectuar és el relatiu a la valoració per imports no reconeguts en comptabilitat ( drets i obligacions ), no en base al criteri de meritament ( sistema comptable ), sinó en base al principi de caixa ( drets recaptats i obligacions pagades, independentment de l'exercici ). Procedint a aquest ajust la desviació 2011 es redueix considerablement :

Principi caixa				
Pressupost ingressos :	Ppost liquidat	Ex. Corrent	Ex. Tancat	Total
Cap. 1 - Impostos directes :	43.348.658,95	40.103.890,58	1.669.343,04	41.773.233,62
Cap. 2 - Impostos indirectes :	3.987.737,85	3.959.045,02	450.485,56	4.409.530,58
Cap. 3 - Taxes i altres ingressos :	29.146.482,31	22.481.417,54	8.340.273,52	30.821.691,06
Cap. 4 - Transferències corrents :	27.759.470,32	17.028.340,96	9.803.682,04	26.832.023,00
Cap. 5 - Ingressos patrimonials :	2.816.429,29	2.470.583,41	344.642,81	2.815.226,22
Cap. 6 - Venda patrimoni :	0,00	0,00	0,00	0,00
Cap. 7 - Transferències capital :	1.207.141,64	999.479,79	5.752.407,51	6.751.887,30
	<b>108.265.920,36</b>	<b>87.042.757,30</b>	<b>26.360.834,48</b>	<b>113.403.591,78</b>
Cap. 8 - Actius financers :	458.676,39	47.336,25	258.640,99	305.977,24
Cap. 9 - Passius financers :	5.074.788,20	5.074.788,20	0,00	5.074.788,20
	<b>113.799.384,95</b>	<b>92.164.881,75</b>	<b>26.619.475,47</b>	<b>118.784.357,22</b>

Principi caixa				
Pressupost despeses :	Ppost liquidat	Ex. Corrent	Ex. Tancat	Total
Cap. 1 - Despeses personal	42.138.503,24	42.102.366,83	40.673,46	42.143.040,29

Cap. 2 – Desp. corrents i serveis	44.646.770,03	35.970.500,91	5.597.812,36	41.568.313,27
Cap. 3 - Despeses financeres	1.021.063,86	843.483,19	1.245,00	844.728,19
Cap. 4 - Transferències corrents	6.667.637,87	6.493.560,71	161.711,16	6.655.271,87
Cap. 6 - Inversions	19.156.716,60	16.381.151,66	6.413.846,36	22.794.998,02
	<b>113.630.691,60</b>	<b>101.791.063,30</b>	<b>12.215.288,34</b>	<b>114.006.351,64</b>
Cap. 8 - Actius financers :	421.527,90	421.527,90	0,00	421.527,90
Cap. 9 - Passius financers :	4.970.902,25	4.430.493,32	7.554,09	4.438.047,41
	<b>119.023.121,75</b>	<b>106.643.084,52</b>	<b>12.222.842,43</b>	<b>118.865.926,95</b>

El desequilibri en termes d'estabilitat amb aquest ajust es redueix considerablement, passant a unes necessitats de finançament de 602.759,86 com a diferència entre el recaptat d'ingressos pels capítols 1 a 7 respecte als pagaments dels capítols 1 a 7 de despesa. Val a dir que aquesta simulació de la situació financera en termes d'estabilitat no es refereix en termes consolidats ni tampoc s'ajusta a drets i obligacions derivades de finançament purament de l'exercici, no està ajustada a les obligacions reconegudes finançades amb romanent de tresoreria afectat o de lliure disposició d'exercicis anteriors.

#### 18.4.2. Indicadors pressupostaris en percentatge

Veure apartat 15.1.1. i 15.2.1 de gestió pressupostària

#### 18.4.3. Resum d'ingressos i despeses per capítols

Presentem un resum dels ingressos i despeses liquidats durant 2010, agrupat a nivell de corrent i capital :

##### Despeses :

C.	Descripció	Import	%
1	Despeses de personal	42.138.503,24	35,40%
2	Despeses en béns corrents i serveis	44.646.770,03	37,51%
3	Despeses financeres	1.021.063,86	0,86%
4	Transferències corrents	6.667.637,87	5,60%
	<b>Total despesa corrent :</b>	<b>94.473.975,00</b>	<b>79,37%</b>
6	Inversions reals	19.156.716,60	16,09%
8	Actius financers	421.527,90	0,35%
9	Passius financers	4.970.902,25	4,18%
	<b>Total despesa capital :</b>	<b>24.549.146,75</b>	<b>20,63%</b>
	<b>TOTAL despeses :</b>	<b>119.023.121,75</b>	

##### Ingressos :

C.	Descripció	Import	%
1	Impostos directes	43.348.658,95	38,09%
2	Impostos indirectes	3.987.737,85	3,50%
3	Taxes i altres ingressos	29.146.482,31	25,61%
4	Transferències corrents	27.759.470,32	24,39%
5	Ingressos patrimonials	2.816.429,29	2,47%
	<b>Total ingressos corrents</b>	<b>107.058.778,72</b>	<b>94,08 %</b>
6	Alienació d'inversions reals	0,00	

7	Transferències de capital	1.207.141,64	1,06%
8	Actius financers	458.676,39	0,40%
9	Passius financers	5.074.788,20	4,46%
	<b>Total ingresos de capital</b>	<b>6.740.606,23</b>	<b>5,92 %</b>
	<b>TOTAL ingresos :</b>	<b>113.799.384,95</b>	

#### 18.4.4. Compte financer

Descripció	Import 2011	Import 2010	Import 2009	Import 2008
Ingr cap. 1 a 5 -(CE./Q.urb.)	107.058.778,72	105.628.255,61	112.827.855,11	101.962.935,20
Despeses cap. 1 a 4	94.473.975,00	93.557.010,62	96.284.989,20	92.085.705,05
<b>Estalvi Brut (1-2)</b>	<b>12.584.803,72</b>	<b>12.071.244,99</b>	<b>16.542.865,91</b>	<b>9.877.230,15</b>
Despeses cap. 9	4.970.902,25	8.577.775,47	7.847.096,75	6.490.115,87
<b>Estalvi net (3-4)</b>	<b>7.613.901,47</b>	<b>3.493.469,52</b>	<b>8.695.769,16</b>	<b>3.387.114,28</b>
<b>Ing. cap. 6 i 7+C.E.+Q.U.</b>	<b>1.207.141,64</b>	<b>16.442.627,23</b>	<b>25.578.556,87</b>	<b>18.278.765,63</b>
<b>Autofinançament (5+6)</b>	<b>8.821.043,11</b>	<b>19.936.096,75</b>	<b>34.274.326,03</b>	<b>21.665.879,91</b>

El compte financer resulta ens mostra l'evolució dels estalvis de l'exercici 2010 respecte 2007, i sempre sobre imports liquidats ( obligacions reconegudes i drets reconeguts ). L'increment considerable de l'exercici 2009 ve motivat per les transferències de capital, bàsicament el Fons Estatal per a la Inversió Local. Per a l'exercici 2010 l'import mostrat de capítol 9 de despeses es minora en 7.100.000,00 derivat de l'operació de refinançament signada al mateix exercici i que se li ha donat tractament pressupostari, sense incrementar el nivell d'endeutament ni suposar una quota d'amortització anual o teòrica. Es redueix considerablement aquest exercici 2011 perquè s'han reduït les inversions finançades amb subvencions externes ( Fons Estatal ) i no existeixen liquidacions en concepte de quotes d'urbanització, recurs considerable en exercicis precedents.

### 19. OPERACIONS FI EXERCICI

#### Amortitzacions

Atenent a la Regla 56 de la instrucció de comptabilitat es dota una amortització com expressió comptable de la depreciació en que normalment incorren els béns d'immobilitzat motivat pel seu funcionament o us dels mateixos.

No seran objecte d'amortització els béns integrants del subgrup 20. Inversions destinades al ús general, inversions en infraestructura destinades a ser utilitzades directament per la generalitat dels ciutadans, els integrants del Patrimoni Històric Espanyol, els terrenys i béns naturals i els integrants del domini públic natural.

El criteri aplicat es dotar un 2 % del valor de l'immobilitzat objecte de depreciació.

#### 19.2. Provisions

De les provisions establertes a la regla 57 de la Instrucció de Comptabilitat dotem com a provisió correctora de valor la corresponent a la provisió per insolvències, i com a provisió per a riscos i despeses la corresponent a la provisió per a responsabilitats.

La primera es dota de forma global, atenent a l'antiguitat del deute i el concepte del mateix, i la segona en base a l'informe de la secció de patrimoni i la secció de contenciosos de contingut econòmic valorat pel departament d'inspecció.

Per aquest exercici la provisió per a responsabilitats ha suposat una aplicació de la dotació feta l'exercici anterior per un import de 3.293.544,90 i una dotació per a l'exercici de 1.881.583,53.

La reducció la genera la resolució i pagament de part de les sentències obtingudes per les expropiacions de les parades del Mercat de Santa Eugènia.

S'adjunta informe del departament de patrimoni i del departament d'inspecció de tributs.

### **19.3. Periodificacions**

Atenent al principi d'importància relativa no es periodifiquen despeses, vist que es corresponen a contractes de tracte successiu.

.

### **19.4. Operacions pendents aplicar al pressupost**

No hi ha operacions pendents d'aplicar a pressupost.

### **19.5. Reclassificació temporal crèdits i dèbits**

Amb data 31 de desembre de 2011 i d'acord al disposat a la regla 30.c de la Instrucció de Comptabilitat s'ha procedit a la reclassificació del deute per la part que de les mateixes a vèncer durant 2012, a curt termini : 4.437.584,34 , sobre un total deute pendent de 55.004.883,64.

Girona, a 10 d'abril de 2012

