

MEMÒRIA AL COMPTE GENERAL EXERCICI 2012

AJUNTAMENT DE GIRONA

MEMÒRIA AL COMPTE GENERAL 2012

L'apartat primer de la quarta part del PGCP aprovat com annex a la instrucció de comptabilitat aprovada per Ordre EHA/4041/2004 de 23 de novembre, estableix que les entitats locals elaboraran una memòria com a document integrant dels comptes anuals.

Així mateix a l'apartat setè estableix que aquesta memòria completa, amplia i comenta la informació continguda al balanç, en la compte de resultats i a l'estat de liquidació del pressupost.

Els apartats a contenir per la memòria que el PGCP estableix com mínims són els següents :

1. Organització
2. Gestió indirecte de serveis públics
3. Bases de presentació dels comptes
4. Normes de valoració
5. Inversions destinades a l'ús general
6. Immobilitzat immaterial
7. Immobilitzat material
8. Inversions gestionades
9. Patrimoni públic del sòl
10. Inversions financeres
11. Existències
12. Tresoreria
13. Fons propis
14. Informació sobre l'endeutament
15. Administració de recursos a compte d'altres ens
16. Operacions no pressupostàries de tresoreria
17. Ingressos i despeses
18. Informació de valors rebuts en dipòsit
19. Quadre de finançament
20. Informació pressupostària
21. Indicadors
22. Fets posteriors al tancament

En base a aquest contingut mínim estructurarem la memòria d'aquest compte general de la següent manera :

1. Dades socioeconòmiques bàsiques del municipi
2. Organització de l'Ajuntament de Girona
3. Serveis públics prestats en gestió indirecta
4. Bases de presentació dels comptes
5. Normes de valoració
6. Moviments comptes immobilitzat (material, immaterial, PMSH, amortitzacions)
7. Inversions financeres
8. Existències
9. Tresoreria
10. Fons Propis
11. Endeutament
12. Recursos gestionats per altres ens
13. Operacions no pressupostàries i de tresoreria
14. Ingressos i despeses
15. Valors rebuts en dipòsit
16. Quadre de finançament
17. Informació pressupostària
18. Indicadors
19. Operacions fi exercici

1. DADES SOCIOECONÒMIQUES BÀSIQUES

Població = 97.520 persones a desembre de 2012, segons dades UMAT Ajuntament de Girona.

Dades socioeconòmiques = en base a la informació treballada pel departament de Promoció de la Ciutat, i segons les fonts d'informació següents : Ajuntament de Girona (Unitat Municipal d'Anàlisi Territorial), Idescat (Institut d'Estadística de Catalunya), Institut Nacional d'Estadística i dades del Departament de Treball, podem presentar les dades socioeconòmiques següents :

1. DEMOGRAFIA I POBLACIÓ

Taula 1. Població. Girona, Desembre 2011-Desembre 2012.

	Habitants	Var. anual (gen-des)	
		Absoluta	Relativa
2011	97.018	-	-
2012	97.520	502	0,5%

Font: UMAT, 2012

Taula 2. Població per sexe, edat i nacionalitat. Girona, 2012

Variables	V. absolut	%
Homes	47.011	48,2
Dones	50.509	51,8
0-15 anys	16.566	17,0
16-30 anys	17.894	18,3
31-45 anys	26.208	26,9
46-60 anys	18.834	19,3
61-75 anys	10.643	10,9
>75 anys	7.385	7,6
Nacionalitat espanyola	76.426	78,4
Nacionalitat no espanyola	21.094	21,6

Font: UMAT, 2012

Taula 3. Població per nivell d'estudis (habitants majors de 10 anys). Dades 2010.

Nivell d'estudis	V. Absolut	%
Ni llegir ni escriure	1.804	2,3
Primària incompleta	16.702	21,3
Sense estudis	783	1,0
Batx. Elem, graduat, ESO	19.824	25,3
Formació Profess. 1er grau	3.499	4,5
Batxillet, FPll o superior	3.759	4,8
Formació profess. 2on grau	3.239	4,1
Batxiller superior, BUP	13.281	16,9
Altres títols de grau mig	595	0,8
Diplomat escola univers.	3.801	4,8
Arquitecte, enginyer tècnic	1.043	1,3
Llicenciat universitari	8.574	10,9
Títol sup no universitari	196	0,3
Doctorat i post-grau	1.288	1,6

Font: UMAT, 2010

2. ECONOMIA I MERCAT DE TREBALL

2.1. ENQUESTA DE POBLACIÓ ACTIVA

Taula 4. Enquesta de població activa. Província de Girona, IV trimestre 2012.

Variables Prov. Girona	Homes	Dones	Total
Pobl. 16 anys i més	294.600	302.200	596.800
Pobl. Activa	202.300	175.500	377.800
Pobl. ocupada	149.700	136.600	286.300
Pobl. Aturada	52.600	38.900	91.500
Taxa activitat	68,7	58,1	63,3
Taxa d'ocupació	50,8	45,2	48,0
Taxa d'atur	26,0	22,2	24,2

Font: Institut Nacional d'Estadística, 2012

Taula 5. Enquesta de població activa. Catalunya, IV trimestre 2012.

Taxes totals Catalunya	Homes	Dones	Total
Taxa activitat	67,8	56,2	61,8
Taxa d'ocupació	51,1	43,2	47,0
Taxa d'atur	24,6	23,2	23,9

Font: Institut Nacional d'Estadística, 2012

2.2. AFILIACIÓ A LA SEGURETAT SOCIAL

Taula 6. Afiliació al Règim General de la Seguretat Social i RETA. Girona, IV trimestre 2012

COTITZACIÓ	Afiliats/des	Var. Anual	
		Absoluta	Relativa
RGSS	54.046	-2.871	-5,0
RETA	6.407	-182	-2,8
TOTAL	60.453	-3.053	-4,6

Font: Departament de Treball, 2012

Taula 7. Afiliació al RGSS i RETA per grans sectors. Girona, IV trimestre 2012.

Sector d'activitat	RGSS		RETA		TOTAL	
	Absolut	%	Absolut	%	Absolut	%
Agricultura	63	0,1	60	0,9	123	0,2
Indústria	2.875	5,3	552	8,6	3.427	5,7
Construcció	1.276	2,4	668	10,4	1.944	3,2
Serveis	49.832	92,2	5.127	80,0	54.959	90,9

Font: Departament de Treball, 2012

Taula 8. Afiliació al RGSS i RETA, 25 principals seccions d'activitat econòmica (CCAE-2009). Girona, desembre 2012.

SECCIONS D'ACTIVITAT (CCAE 2009)	RGSS		RETA		TOTAL	
	Absolut	% total RGSS	Absolut	% total RETA	Absolut	% s total afiliació
Adm. pública, Defensa i SS obligatòria	8.562	15,8	0	0,0	8.562	15,6
Comerç detall, exc. vehicles motor	5.853	10,8	992	15,5	6.845	12,5
Activitats sanitàries	5.417	10,0	297	4,6	5.714	10,4
Activitats jurídiques i de comptabilitat	3.400	6,3	341	5,3	3.741	6,8
Educació	3.288	6,1	190	3,0	3.478	6,3
Mediació financera	3.046	5,6	1	0,0	3.047	5,5
Serveis a edificis i de jardineria	2.884	5,3	79	1,2	2.963	5,4
Serveis de menjar i begudes	2.170	4,0	575	9,0	2.745	5,0
Activitats relacionades amb l'ocupació	1.781	3,3	7	0,1	1.788	3,3
Serveis socials sense allotjament	1.560	2,9	14	0,3	1.574	2,9
Comerç engròs, exc. vehicles motor	1.224	2,3	392	6,1	1.616	2,9
Indústries de productes alimentaris	1.016	1,9	239	3,7	1.255	2,3
Serveis socials amb allotjament	867	1,6	3	0,1	870	1,6
Transport terrestre i per canonades	813	1,5	299	4,7	1.112	2,0
Activitats associatives	644	1,2	27	0,4	671	1,2
Activitats postals i de correus	641	1,2	8	0,2	649	1,2
Activitats especialitzades construcció	633	1,2	443	6,9	1.076	2,0
Altres activitats de serveis personals	626	1,2	253	3,9	879	1,6
Activitats de seguretat i investigació	602	1,1	4	0,0	606	1,1
Activitats esportives i d'entreteniment	585	1,1	45	0,7	630	1,1
Venda i reparació de vehicles motor	560	1,0	1	0,0	561	1,0
Construcció d'immobles	507	0,9	216	3,4	723	1,3
Recerca i desenvolupament	494	0,9	43	0,7	537	1,0
Emmagatzematge i afins al transport	449	0,8	12	0,2	461	0,8
Activitats administratives d'oficina	426	0,8	95	1,5	521	0,9

Font: Departament de Treball, 2012

2.3. ATUR REGISTRAT

Taula 9. Atur registrat. Girona, desembre 2011-2012.

	Aturats/des	Var. Anual	
		Absoluta	Relativa
Desembre 2011	7.380	-	-
Desembre 2012	7.565	185	2,5

Font: Departament de Treball, des 2011- des 2012

Taula 10. Atur registrat, desglossament per variables d'interès. Girona, desembre 2012.

Variable	V. absolut	%
Homes	3.947	52,2
Dones	3.618	47,8
Menys de 20 anys	161	2,1
De 20 a 24 anys	465	6,1
De 25 a 29 anys	826	10,9
De 30 a 44 anys	3.264	43,1
45 anys i més	2.849	37,7
Espanyola	5.432	71,8
No espanyola	2.133	28,2
Sense estudis	137	1,8
Primaris incomplets	702	9,3
Educació general	5.081	67,2
Formació professional	823	10,9
Estudis superiors	822	10,9
Construcció	180	2,4
Indústria	714	9,4
Construcció	1.215	16,1
Serveis	5.035	66,6
Sense ocupació anterior	421	5,6

Font: Departament de Treball, 2012

2.4. CONTRACTACIO

Taula 11. Contractació. Girona, desembre 2011 i 2012.

	Contractes	Var. Anual	
		Absoluta	Relativa (%)
Desembre 2011	2.519	-	-
Desembre 2012	2.895	376	14,9

Font: Departament de Treball, 2012

Taula 12. Contractació anual, desglossament per variables d'interès. Girona, desembre 2012.

Variable	V. Absolut	%
Indefinit	273	9,4
Temporal	2622	90,6
Homes	1344	46,4
Dones	1551	53,6
<20	84	2,9
>=20 a <25	543	18,8
>=25 a <30	551	19,0
>=30 a <45	1172	40,5
>=45	545	18,8
Agricultura	4	0,1
Indústria	112	3,9
Construcció	186	6,4
Serveis	2593	89,6
Sense estudis	130	4,5
Primaris incomplets	74	2,6
Educació general	1.987	68,6
Formació professional	342	11,8
Estudis universitaris	332	11,5
1 any o menys	1420	49,1
Més d'1 a 3	303	10,5
Més de 3 a 6	138	4,8
Més de 6 a 12	29	1,0
Més de 12 a 18	1	0,0
Més de 18 a 24	7	0,2
Més de 24	35	1,2
Indeterminada	689	23,8
Sense especificar	273	9,4

Font: Departament de Treball, 2012

2.5. ÍNDEX DE PREUS AL CONSUM

Taula 13. Evolució de l'IPC. Província de Girona, 2012.

Mesos	Índex	Intermensual	Interanual
Gener	100,1	-1,1	1,9
Febrer	100,4	0,3	1,8
Març	101,1	0,6	1,8
Abril	102,5	1,5	2,0
Maig	102,3	-0,3	1,9
Juny	101,9	-0,3	1,8
Juliol	101,2	0,2	2,3
Agost	102,9	0,7	2,9
Setembre	103,7	0,8	3,6
Octubre	104,7	1,0	4,0
Novembre	104,3	-0,4	3,2
Desembre	104,6	0,3	3,3

Font: Institut Nacional d'Estadística, 2011/2012

2. ORGANITZACIÓ

2.1. Estructura organitzativa bàsica Ajuntament de Girona :

Per a l'exercici 2012 s'ha consolidat la modificació organitzativa resultat de les eleccions municipals i constitució d'un nou consistori a l'exercici 2011.

L'estructura es vincula d'acord el disposat al decret d'alcaldia d'u de juliol de 2011 pel qual l'Alcalde, i en virtut de les facultats atorgades per la Llei 7/1985, de 2 d'abril, Reguladora de Bases i de Règim Local i el Decret Legislatiu 2/2008, de 28 d'abril, pel que s'aprova el Text Refós de la Llei Municipal i de Règim Local de Catalunya, delega part de les atribucions que la Llei li atorga en les àrees de gestió següents :

- **Àrees de gestió :**

a. Àrea d'alcaldia. Inclou els serveis següents :

- Presidència, gerència i gabinet de l'Alcalde
- Relacions institucionals
- Gabinet de comunicació, imatge i estudis
- Coordinació de les àrees
- Coordinació dels regidors de barri
- Oficina defensor de la ciutadania
- Consell participatiu de la llengua
- Cultura
- Teatre i espectacles
- Biblioteques
- Museu d'història de la ciutat
- Museu del cinema
- Centre cultural La Mercè
- Centre Bonastruc ça Porta
- Gestió cultural
- Serveis a les persones
- Centre la Marfà
- Gestió documental, arxius i publicacions
- Equipaments culturals i patrimoni
- Fundació Rafael Masó
- Auditori – Palau de congressos
- Consell de les Arts i la Cultura
- Societat de la informació i el coneixement
- Dinamització del territori
- Càtedra de Girona

b. Àrea de ciutadania. Inclou els serveis següents :

- Medi ambient i natural
- Pla usos Devesa
- Aigües de Girona
- Trargisa
- Neteja carrers , recollida escombraries i tractament dels residus
- Qualitat sonora i comunicacions
- Serveis funeraris i cementiris
- Brigades DDD
- Brigades parcs i jardins
- Agenda local 21

- Consell municipal de sostenibilitat
- Gestió energètica
- Mobilitat
- Transports municipals del Gironès SA
- Gestió via pública
- Multes
- Pla accessibilitat
- Pacte per la mobilitat
- Seguretat ciutadana
- Policia municipal
- Protecció civil
- Objectes perduts
- Dipòsit vehicles
- Plans emergència
- Consell municipal de trànsit
- Participació ciutadana
- Relacions ciutadanes
- Brigades manteniment i obres
- Informació i atenció ciutadana

c. Promoció i ocupació :

- Promoció econòmica
- Desenvolupament local
- Foment de l'ocupació i de la iniciativa empresarial
- Indústria, comerç i consum
- Activitats firals i mercats
- Turisme
- Oficina de turisme
- Punt de benvinguda
- Oficina informació al consumidor
- Consell econòmic i social
- Economia de proximitat
- Oficina pla general
- Infraestructures i projectes
- Direcció, coordinació, control, seguiment i recepció obres
- Planejament, gestió, inspecció i disciplina urbanística
- Pla especial protecció patrimoni
- Activitats classificades
- Gestió UMAT

d. Hisenda i gestió municipal :

- Secretaria general
- Servei jurídic
- Contractació administrativa
- Patrimoni i inventari municipal
- Recursos humans
- Organització administrativa
- Servei de sistemes i tecnologies de la informació
- Intervenció
- Tresoreria
- Gestió pressupostària
- Comptabilitat pressupostària i financera
- Control d'execució pressupostària
- Gestió financera i tresoreria

- Gestió tributària
- Recaptació
- Inspecció de tributs
- Assessorament jurídic procediments judicials en matèria econòmica
- Control entitats dependents de l'Ajuntament
- Ajuntament virtual

e. Serveis a les persones :

- Equips atenció social primària
- Plans comunitaris
- Benestar i família
- Cooperació al desenvolupament
- Consell municipal de solidaritat i cooperació
- Cooperació i agermanament
- Equip atenció a la infància i adolescència (EAIA)
- Equip intervenció en situacions de violència domèstica
- Centre jove de salut integral
- Promoció de la salut
- Llar d'avis de Taialà
- Centres socials
- Consell municipal de la gent gran
- Igualtat de gènere
- Inclusió social
- Consorci “ La Sopa”
- Ajudes d'emergència
- Salut
- Polítiques de barris
- Consell de cohesió social
- Comissió ciutat i igualtat
- Educació
- Oficina municipal d'escolarització
- Caseta de la Devesa. Centre d'educació ambiental.
- Escoles bressol
- Organisme autònom d'educació musical
- Recursos educatius
- Gestió escolar
- Consell escolar municipal – consell municipal d'educació
- Consells escolars de centres
- Xarxa de centres cívics
- Taules territorials
- Associacionisme
- Joventut
- Consell local de joventut
- Servei municipal d'esports
- Pavellons municipals
- Habitatge social
- Oficina municipal d'habitatge

2.2. Personal al servei de l'ajuntament

A. NÚMERO D'EMPLEATS ANY 2012

Règim	Número empleats	Total Per règim
Funcionaris	213	
Eventuals	15	228
Laborals	828	828
Totals	1056	1056

B. Número d'empleats a 31/12/2012, comparativa respecte 31/12/2011:

	2011			2012		
	Dones	Homes	Total	Dones	Homes	Total
Cap de secció	14	15	29	13	13	26
Cap de servei	8	14	22	11	15	26
Personal administratiu	208	59	267	187	55	242
Personal comeses especials	24	10	34	26	10	36
Personal de gestió	159	98	257	143	78	221
Personal d'oficis	115	227	342	98	196	294
Personal policia municipal	22	113	135	30	110	140
Personal subaltern	20	46	66	20	51	71
Total general	570	582	1152	528	528	1056

a) Règim: Funcionaris

	2011			2012		
	Dones	Homes	Total	Dones	Homes	Total
Cap de secció	3	2	5	3	3	6
Cap de servei	5	7	12	7	8	15
Personal administratiu	29	3	32	26	4	30
Personal de gestió	10	13	23	17	18	35
Personal d'oficis	0	12	12	0	9	9
Personal policia municipal	22	113	135	22	108	130
Personal subaltern	0	2	2	0	3	3
Total general	69	152	221	75	153	228

b) Règim: Laborals

	2011			2012		
	Dones	Homes	Total	Dones	Homes	Total
Cap de secció	11	13	24	10	10	20
Cap de servei	3	7	10	4	7	11
Personal administratiu	179	56	235	161	51	212
Personal comeses especials	24	10	34	26	10	36
Personal de gestió	149	85	234	126	60	186
Personal d'oficis	115	215	330	98	187	285
Personal policia municipal	0	0	0	8	2	10
Personal subaltern	20	44	64	20	48	68
Total general	501	430	931	453	375	828

C. Classificació per edats any 2012:

GRUP

Sexe	A/A1	B/A2	C/C1	D/C2	E/AP	Promig
Dona	46	40	43	42	50	42
Home	50	44	48	46	45	46
Promig	48	41	44	45	46	44

D. Classificació per grups any 2012:

Classificació per categories	Dones			Homes			Total general
	No plantilla	Plantilla	Total	No plantilla	Plantilla	Total	
Cap de secció	0	10	10	0	9	9	19
Cap de servei	0	11	11	0	15	15	26
Personal de gestió	3	27	30	0	21	21	51
Personal policia municipal	0	0	0	0	1	1	1
A/A1 Total	3	48	51	0	46	46	97
Cap de secció	0	3	3	0	4	4	9
Personal de gestió	30	71	101	14	40	54	155
Personal d'oficis	8	38	46	2	16	18	64
B/A2 Total	38	112	150	16	60	76	226
Personal administratiu	3	89	92	0	31	31	123
Personal de gestió	0	12	12	0	3	3	15
Personal d'oficis	7	41	48	2	15	17	65
Personal policia municipal	0	1	1	0	8	8	9
C/C1 Total	10	143	153	2	57	59	212
Personal administratiu	17	78	95	5	19	24	119
Personal comeses especials	3	23	26	2	8	10	36
Personal d'oficis	0	4	4	0	115	115	119
Personal policia municipal	6	23	29	2	99	101	130
Personal subaltern	0	3	3	0	23	23	26
D/C2 Total	26	131	157	9	264	273	430
Personal d'oficis	0	0	0	2	44	46	46
Personal subaltern	2	15	17	7	21	28	45
E/AP Total	2	15	17	9	65	74	91
Total general	79	449	528	36	492	528	1056

E. Jubilacions exercici 2012:

	HOMES	DONES
Definitives	3	4
Voluntàries	3	1
Parcials	4	1
Totals	10	6

F. Moviments Seguretat Social exercici 2012

	TOTAL
Ajuntament de Girona	170
Patronat Call de Girona	3
Fundació Auditori	10
Fundació Museu Cinema	5
Organisme Aut. Educació Musical	14
Fundació Privada Rafael Masó	0
Centre d'Acolliment i S. Socials	93
Total	295

Els comunicats de moviments a la Seguretat Social són fitxers enviats a través del Sistema RED. Cada fitxer pot contenir diferents moviments: alta, baixa o canvi, d'una o de varies persones.

2.3. Descentralització de serveis :

Entitats dependents

- Organismes autònoms :
 - a. Patronat Call de Girona
 - b. Organisme Autònom d'Educació Musical
- Societats :
 - a. Trargisa
 - b. Iniciatives i Projectes Municipals SA
 - c. Transports Municipals del Gironès
 - d. TMG – Grues Municipals
 - e. Cementiri de Girona SA

Entitats públiques en les que l'Ajuntament de Girona participa :

- Mancomunitat Intermunicipal del Gironès
- Mancomunitat Urbanística Girona – Vilablareix – Salt
- Patronat Catalunya Món
- Societats :
 - a. Serveis Municipals de Neteja SA
 - b. Aigües de Girona, Salt i Sarrià de Ter SA
 - c. Vivendes de Girona SA
 - d. Municipal de Serveis SA (en fase de liquidació)
- Consorcis
 - a. Normalització lingüística de Catalunya
 - b. Ruta del carrilet / via del tren de Sant Feliu de Guixols
 - c. Localret
 - d. Les Gavarres
 - e. Alba – Ter
 - f. Consorci del Transport Públic de l'àrea de Girona
 - g. Consorci Centre d'Acolliment i Serveis Socials La Sopa
 - h. Consorci Transversal, Xarxa d'Activitats Culturals
 - i. Consorci pera a la gestió de la Televisió Digital pública de la demarcació de Girona
- Patronats i Fundacions
 - a. Fundació Privada "Girona, Universitat i Futur"
 - b. Fundació Privada "Prudenci Bertrana"

- c. Fundació Privada “Institut – Escola de Formació Ocupacional de la Construcció de Catalunya”
 - d. Fundació Privada “Carles Pi i Sunyer, d’Estudis Locals i Autonòmics”
 - e. Fundació Privada “Joan Bruguera”
 - f. Patronat de la Casa de Cultura Bisbe Lorenzana
 - g. Fons Català de Cooperació al Desenvolupament
 - h. Fundació Fira de Girona
 - i. Fundació privada Museu del Cinema Col·lecció Tomàs Mallol
 - j. Fundació Auditori – Palau de Congressos
 - k. Fundació Rafael Masó
 - l. Fundació Parc Científic i Tecnològic
 - m. Fundació Fita
- Òrgans complementaris :
- a. Consell Escolar Municipal – Consell Municipal d’Educació de Girona
 - b. Consell Municipal de la Gent Gran
 - c. Consell Municipal de Trànsit
 - d. Consell Municipal de Solidaritat i Cooperació
 - e. Consell Econòmic i Social de Girona
 - f. Consell Director Convenis Ajuntaments Girona, Salt i Sarrià de Ter
 - g. Comissió de Seguiment per a l’ús de la llengua catalana
 - h. Consell Municipal de Sostenibilitat
 - i. Consell d’Iniciatives Locals per al Medi Ambient (CILMA)
 - j. Red Española de Ciudades por el Clima
 - k. Consell Català del Moviment Europeu
 - l. Associació Internacional de Ciutats Educadores
 - m. Eurotowns, Xarxa de Ciutats Petites i Mitjanes Europees

3. SERVEIS PÚBLICS EN GESTIÓ INDIRECTA

Els serveis públics prestats en gestió indirecta són els prestats en alguna d’aquestes fórmules (art. 188 Reglament Obres i Serveis de les Entitats Locals)

- Concessió
- Gestió interessada
- Concert
- Arrendament
- Societat mercantil o cooperativa amb capital mixta

En tot cas, i indiferentment de la fórmula escollida per a la prestació del servei, l’ajuntament manté la titularitat i les potestats de direcció i control del servei (art 229 Reglament Obres i Serveis de les Entitats Locals), per tal de preservar el seu bon funcionament.

A 1 de gener de 2012 ha començat l’activitat de la societat Serveis Municipals de Neteja SA, que resulta executora del servei de recollida d’escombraries i neteja viària i que fins aquesta data l’estava prestant l’empresa de capital mixt Municipal de Serveis SA i que per aquest exercici 2012 entra en procés de liquidació.

a. Servei Municipal d’abastament i distribució d’aigua potable

Des del primer de gener de 1993 la forma de gestió d’aquest servei s’instrumenta via creació d’una societat mercantil d’economia mixta, amb participació pública dels ajuntaments de Girona (14 %), Salt (4 %) i Sarrià (2 %) i participació privada representada per l’empresa Girona SA (80 %). La societat s’anomena “Aigües de Girona, Salt i Sarrià de Ter SA”.

Aquesta fórmula de gestió s’adoptà al acabar la concessió del servei de la qual havia estat titular durant 16 anys l’empresa Girona SA a 30 de maig de 1992. El període inicial de durada era per 12 anys, però en l’exercici 1998 s’arribà a un acord amb els Ajuntaments de Girona, Salt i Sarrià de Ter per allargar la concessió en 8 anys més. En el període 1998 a 2012

s'hauran de realitzar noves inversions per import de 6.691.536 €, essent el soci privat el responsable de la gestió pel finançament de l'esmentada inversió.

Expirat el termini de vigència de la societat revertiran als ajuntaments de Girona, Salt i Sarrià de Ter el seu actiu i passiu, així com totes les instal·lacions, béns i materials integrant del servei, en condicions normals d'ús. Prèviament Girona SA haurà reintegrat el fons de reversió previst en el conveni de constitució de la societat.

L'objecte de la societat es configura doncs com la prestació d'aquells serveis de competència municipal relacionats amb l'abastament i distribució d'aigua en la seva accepció més amplia, i comprèn les activitats que es detallen a l'art 2n dels seus estatuts :

- Prestació del servei d'abastament i distribució d'aigua potable comprensiu de la captació, elevació, tractament i subministrament d'aigua potable en l'àmbit del sistema d'abastament de Girona.
- Planificació de la xarxa de conducció d'aigua potable
- Realització de les obres necessàries per a l'ampliació, manteniment, reposició i les pròpies de servei
- Gestió de cobrament pròpia de l'activitat sense perjudici de la recaptació de tributs que li pugui encomanar el titular del servei en ús de les seves facultats
- Fomentar les activitats relacionades amb el medi ambient i l'aprofitament dels recursos naturals i col·laborar directament amb les campanyes de conscienciació ciutadana.

Les instal·lacions i medis materials necessaris per a la prestació del servei i que constitueixen l'abastament són propietat dels tres ajuntaments i es posen a disposició de l'empresa mixta, en règim de simple utilització, per gestionar el servei amb l'obligació de procedir al seu manteniment i millora, amb reserva de titularitat per part dels tres ajuntaments. L'empresa malgrat no tenir-les comptabilitzades entre els seus actius, tindrà l'obligació de mantenir al dia l'inventari valorat de les instal·lacions del servei.

Al finalitzar el contracte l'empresa mixta vindrà obligada a revertir als titulars del servei la totalitat dels seus actius. També revertiran els passius que pugui tenir al finalitzar la concessió. El soci privat recuperarà exclusivament el capital aportat i en base al fons de reversió constituït a l'efecte.

Durant l'exercici 2013, acord de Ple de data 11 de març de 2013, es resol prorrogar el contracte administratiu de concessió per a la prestació del servei a favor de la mateixa empresa, Aigües de Girona, Salt i Sarrià de Ter SA.

b. Servei Municipal per a la gestió dels serveis funeraris del nou cementiri de Girona

En data 20 de novembre de 2002 es constituí la societat Cementiri de Girona SA, per un període de 50 anys i per la prestació d'aquells serveis de competència municipal relacionats amb la gestió de la construcció del nou cementiri de Girona i qualsevol altra activitat relacionada directament o indirectament amb els serveis mortuoris i la pompa funerària.

L'activitat de la societat es va iniciar durant el quart trimestre de 1993 coincidint amb l'inici de construcció del nou cementiri de Girona, i a partir de 1995 es va iniciar la gestió dels serveis funeraris.

Al finalitzar el termini de la concessió, 28 de novembre de 2042, revertirà a l'Ajuntament de Girona l'actiu i passiu en condicions normals d'ús, totes les instal·lacions, béns i material del servei. El capital social aportat pel soci privat revertirà als mateixos via dotació anual al fons de reversió constituït per al societat.

El capital social, 1.202.024,00 €, totalment subscrit i desemborsat, un 51 % pertany a l'Ajuntament de Girona, un 30 % a la Caixa d'Estalvis i Pensions de Barcelona i la resta a accionistes privats.

c. Servei públic de transport urbà de viatgers.

En data 24 de desembre de 1988 es va constituir Transports Municipals del Gironès SA empresa mixta amb participació municipal i la Hispano Hilariense SA. L'activitat de l'esmentada societat consisteix en l'explotació del servei de transport urbà de viatgers, d'acord amb la concessió de l'Ajuntament de Girona, concretament per acord de Ple es va aprovar l'adjudicació de les concessions de les línies de transport urbà V-2724, GE-5, V-2583 i GE-53.

La participació de l'Ajuntament sobre el capital social de la societat Transports Municipals del Gironès SA suposa un 99.67 % i el termini de vigència de la concessió es a 30 anys igual que el termini de vigència de la societat.

A l'acabament d'aquest termini Transports Municipals del Gironès SA lliurarà a l'Ajuntament de Girona els corresponents actius en les condicions d'ús que resultin d'un manteniment correcte durant la vigència de la concessió.

d. Servei d'ordenació de disciplina vial.

En data 21 de desembre de 1999 es va constituir la societat TMG Grues Municipals SAU, societat que prové de separar del patrimoni social de la societat Transports Municipals del Gironès SA la branca d'activitat autònoma d'explotació del servei de retirada i immobilització i custodia i trasllat i tractament i gestió dels vehicles.

Concretament l'activitat realitzada d'acord a la concessió atorgada per l'Ajuntament de Girona i dintre del seu terme municipal consisteix en donar suport en l'ordenació de la disciplina vial, mitjançant unitats mòbils d'arrossegament de vehicles i sistemes mecànics d'immobilització. Realitzarà també custòdia dels vehicles retirats de la via pública i realitzar o intervenir en el seu desballestament previ mandat o encàrrec de l'Ajuntament, així com el transport col·lectiu de vehicles adaptats.

El capital de la societat, 87.320,00 € està totalment subscrit i desemborsat per Transports Municipals del Gironès SA.

e. Neteja carrers i recollida escombraries.

La prestació del servei de recollida de residus i neteja pública viària a Girona s'ha realitzat durant 2012 a través d'una forma de gestió indirecta, mitjançant una empresa d'economia mixta, anomenada Serveis Municipals de Neteja SA. L'empresa es constituí en data 31 d'octubre de 2011, de la qual l'Ajuntament de Girona ostenta el 25 % del seu capital social i l'empresa FCC Medio Ambiente SA el 75 % restant. El conveni o document contractual per a la prestació del servei entre l'Ajuntament i l'empresa te data 9 de desembre de 2012.

En data 29 de febrer de 2012 s'ha aprovat per decret de l'Alcaldia el cessament dels administradors i nomenament de liquidadors per part de l'Ajuntament a la societat Municipal de Serveis SA, entitat que fins 1 de gener de 2012 prestava el servei. El mateix dia s'acorda per Junta General la seva dissolució i es nomena els liquidadors de la mateixa.

f. Tractament de residus i aigües residuals del Sistema de Girona SA

La prestació dels serveis relacionats amb l'eliminació dels residus municipals i assimilables, així com el de la prestació dels serveis relacionats amb el sanejament i el cycle integral de l'aigua, l'Ajuntament els gestiona mitjançant l'empresa pública Tractament de Residus d'Aigües Residuals del Sistema de Girona SA, en anagrama TRARGISA.

Aquesta societat està participada per l'Ajuntament de Girona (73 %), l'Ajuntament de Salt (23 %) i l'Ajuntament de Sarrià de Ter (4 %).

Te una durada indefinida, tal com estableix l'art 1r dels estatuts Socials.

La societat distingeix dues grans àrees de gestió, i fins l'exercici 2003 havien estat gestionades per societats diferents (Irsusa i Dargisa) fins arribar a una fusió entre elles mitjançant la absorció de Dargisa per part d'Irsusa.

- Àrea de residus : compren els serveis de :

- Servei incineració
- Transferència dels residus que excedeixen a la capacitat de la planta als abocadors autoritzats
- Gestió dels residus recollits selectivament per part de l'empresa Fomento de Construcciones y Contratas SA, qui te adjudicat el servei de recollida d'envasos lleugers, vidre i cartró

- Àrea de sanejament : comprèn els serveis de :

- Explotació de la planta depuradora
- Actuacions referents a la xarxa de col·lectors en alta del Sistema de Sanejament de Girona, que el formen els municipis de Girona, Salt, Sarrià de Ter, Sant Julià de Ramis, Aiguaviva, Vilablareix i una part de Fornells de la Selva. Aquesta activitat comporta a

més del manteniment dels col·lectors, la gestió de redacció de projectes i de la realització d'obres noves i de reparació i millora del Sistema.

- Inspecció i control d'abocaments de les indústries incloses dins l'àmbit del sistema

g. Serveis relacionats amb el sanejament

La Junta General Extraordinària i Universal de la Societat Aigües de Girona, Salt i Sarrià SA va aprovar la modificació puntual dels articles 2n i 6è dels seus estatuts per ampliació de l'objecte social a la prestació dels serveis de competència municipal relacionats amb el sanejament (clavegueram) i el cicle integral de l'aigua.

L'ampliació esmentada de la societat participada per l'Ajuntament contempla els serveis de :

- Manteniment i millora de la xarxa de clavegueram
- Planificació de la xarxa de clavegueram, en coordinació amb el sistema general de sanejament en alta (TRARGISA)
- Realització de les obres necessàries per a l'ampliació, manteniment, reposició i pròpies del servei corresponents a la xarxa i instal·lacions, inclòs les connexions a les mateixes i les relacions amb els usuaris
- La gestió del cobrament pròpia de l'activitat

La contraprestació a favor de la societat es configura en forma de cànon aprovat anualment per l'Ajuntament en funció de l'informe d'activitats presentat per la societat.

h. Servei aparcaments

Via concessió administrativa l'Ajuntament de Girona ha regulat la prestació dels serveis d'aparcament dins del terme municipal. Les concessions atorgades fins a la data són les següents, 13 aparcaments en total, de les quals s'adjunten les condicions particulars :

1. Pàrking plaça General Marvà / Beates

- Situació: Plaça General Marvà, carrer Beates i carrer Banyoles (Prop Muralla)
- Concessionari: Projectes i Disseny SL. (B08838039)
- Tramitació expedient : Aprovació del Plec de Condicions de la construcció i l'explotació del pàrking pel Ple de la Corporació en sessió extraordinària celebrada el dia 1 de desembre de 1994, i l'adjudicació per acord plenari adoptat en sessió extraordinària el 20 de febrer de 1995
- Objecte i finalitat: Construcció del aparcament per a vehicles a la Pl. General Marvà/Beates, i la següent gestió i explotació de l'aparcament en règim de concessió administrativa per compte i risc del concessionari. Places destinades a lloguer, no rotatori.
- Termini de la concessió : un màxim de 49 anys a partir de la data d'adjudicació definitiva del concurs. (Art. 3 del plec de condicions) : 20 de febrer de 1995 a 19 de febrer de 2044, segons clàusula segona Títol concessional de 31 de juliol de 1996.
- Cànon de la concessió : consisteix l'execució de les obres i urbanització de la plaça, conforme el que estableix el Plec de condicions tècniques.

2. Pàrking plaça Berenguer Carnicer / Vicens Vives

- Situació: Jutjats.
- Concessionari : L'Ajuntament de Girona realitza acta d'obertura de pliques el 4 de juliol de 1989, i les dues pliques admeses varen ser de l'entitat Pàrking Plaça de la Constitució SA, i l'entitat Urbanizaciones y Transportes SA (Urbas). S'adjudica per acord plenari adoptat en sessió de 11 de juliol de 1989 a Urbas ja que presenta una millora respecte a les condicions bàsiques sol·licitades per l'Ajuntament, entre altres:
 - Termini de la concessió Urbas estableix un termini de 40 anys.
 - Major nombre de places de pàrkings.
 - Termini de execució de les obres en 14 mesos.
 - Col·locació a la plaça d'una escultura de Gabriel valorada en 4.000.000 pts. (24.040,49€).

En data 28 de gener de 1992 demanen el traspàs de la titularitat de la concessió a Inmobiliaria Colonial SA.

El Ple de la Corporació, en sessió ordinària del dia 9 de març de 1993, va autoritzar la cessió de l'explotació del pàrking de la Pl. Berenguer Carnicer a l'entitat Inmobiliària Colonial SA.

El 28 de juliol de 1994, Inmobiliària Colonial SA demana el consentiment a l'Ajuntament de la contractació, a partir de l'1 d'octubre, a la companyia Sabagest SA, (Sociedad de Aparcamientos de Barcelona SA) per gestionar l'aparcament.

En data 17 de maig de 1996, Inmobiliària Colonial SA comunica a l'Ajuntament l'escissió i aportació de l'explotació de l'aparcament a la societat Sociedad Europea de Estacionamientos SA (EURO) i aquesta ampliarà el seu capital social en correspondència al valor de aquesta branca de negoci.

El Ple de la Corporació, en sessió ordinària, del dia 11 de juny de 1996, autoritza la cessió de la concessió a la societat EURO.

Aquesta operació suposa la mera reubicació de les concessions dins el mateix grup de societats i Euro, que en l'actualitat (des de 1999) es troba íntegrament participada per Sociedad de Aparcamientos de Barcelona SA (Saba) i compta amb la solvència econòmica i necessària per a la prestació del servei públic corresponent.

- Objecte i finalitat: Construcció del aparcament per a vehicles a la Pl. Berenguer Carnicer, i la següent gestió i explotació de l'aparcament en règim de concessió administrativa per compte i risc del concessionari.

3. Pàrking Plaça Pallol

- Situació: Plaça Pallol (Sector c. Sant Josep)

- Concessionari: El primer concessionari d'aquest parking fou Implantación y Gestión de Estacionamientos SA. (A82823535), segons acord plenari adoptat en sessió extraordinària el 13 de desembre de 2005 i per a la construcció i explotació de l'aparcament soterrani del carrer Sant Josep.

Aquesta entitat concessionària del contracte va canviar la seva denominació social per "Urazca Estacionamientos SAU", mantenint el seu NIF A82823535.

Per resolució de l'alcaldia de 19 de juny de 2008 va disposar-se l'inici d'expedient d'extinció del contracte de concessió d'obra pública relatiu a la construcció i explotació d'aquest aparcament, adjudicada a l'entitat "Urazca Estacionamientos SAU", societat declarada en situació concursal, segons Providència dictada el 9 de maig de 2008 pel Jutjat Mercantil núm. 2 de Bilbao.

En el tràmit d'audiència concedit per la mateixa resolució, l'entitat "Urazca Estacionamientos SAU" formulà al·legacions segons escrit del dia 4 de juliol de 2008 en virtut de els quals es referia al caràcter voluntari del concurs i en conseqüència perfectament susceptible de continuar amb l'execució del contracte, si bé observava que la paralització en la continuació de les obres de construcció de l'aparcament s'originà en motiu de l'execució de les prospeccions arqueològiques practicades. Sol·licità la suspensió de l'expedient de resolució iniciat i subsidiàriament formulà oposició al mateix, sens perjudici de promoure l'extinció de resolució contractual a través de mutu acord amb l'Ajuntament.

S'aprovà en data 13 d'octubre de 2009 aquest mutu acord, recorregut en posterioritat pel grup municipal de Convergència i Unió, i aprovant el mateix plenari la desestimació de les mateixes en data 15 de desembre de 2009. Suposà per l'Ajuntament el pagament com indemnització a l'empresa de 850.910,03 com valoració de l'obra executada fins a la data, indemnització que ha estat suportada per Vivendes de Girona atès que a la vegada al mateix acord estableix la concessió demanial per a l'acabament de la construcció i explotació posterior del pàrking a favor d'aquesta empresa municipal, qui a la data ha adjudicat novament la construcció de l'obra.

El títol concessional es constitueix el dia 27 de desembre de 2010 i per acord del Consell d'Administració de Vivendes de Girona SAU, en sessió de 9 de febrer de 2011, s'aprova l'adjudicació de la contractació de les obres del projecte d'aparcament de la Plaça Pallol a l'empresa Argon Informàtica SA.

Durant l'exercici 2012 s'han estat executant les obres per part de Vivendes de Girona i el termini previst per a la seva finalització és el primer semestre de 2013.

- Objecte i finalitat : L'objecte el constitueix la dotació de l'aparcament bàsicament pels residents i usuaris del sector. El concessionari haurà de promoure la construcció del

aparcament soterrani a la seva explotació s'autoritza per complir aquella finalitat, la cessió dels drets a favor de tercers o en la modalitat de lloguer.

Es preveu com a mínim la construcció de dues plantes i capacitat per 80 vehicles. (art. 2 del plec de condicions) i en règim de concessió d'obra pública.

- Termini de la concessió del pàrking soterrani de la Pl. Pallol establert a la primera concessió suposava un màxim de 40 anys a partir de la data d'adjudicació definitiva del concurs. (Art. 3 del plec de condicions) ,13 de desembre de 2005 a 13 de desembre de 2045 (segons clàusula segona Títol concessional: 6 d'octubre de 2007.).

- Cànon de la concessió consisteix la cessió en favor de l'Ajuntament de Girona d'un mínim, de 12 places d'aparcament confrontats a determinar en el procés de redacció en el projecte definitiu per part de l'adjudicatari, conforme el que estableix la clàusula quarta del Plec regulador.

4. Pàrking Pou Rodó.

- Situació: Subsòl de l'espai interior del Pla Especial del Pou Rodó, en el qual s'inclou el subsòl dels núm, 3,5,7,9 i 11 del c. Portal de la Barca.

- Concessionari: Rubau-Tarrés SA. (A17018813) .Per acord plenari adoptat en sessió ordinària el dia 9 de setembre de 1997 . Oferta única.

- Objecte i finalitat: Construcció d'un aparcament soterrani per a vehicles a l'àmbit del Pla Especial del sector Pou Rodó i subsegüent gestió i explotació de l'aparcament en règim de concessió administrativa per compte i risc del concessionari. Places destinades a lloguer, no rotatori.

- Termini de la concessió del pàrking d'un màxim de 49 anys a partir de la data d'adjudicació definitiva del concurs. (Apartat 3 del article XII de Condicions Especials del plec de clàusules)

- Cànon de la concessió consisteix l'execució de les obres de pavimentació i mobiliari urbà de la plaça interior, en la forma determinada en el Plec de condicions tècniques.

5. PARKING STA. CATERINA

- Concessionari: Dragados SA (80 %) i Saba Aparcamientos SA (20 %) constitueixen una UTE en data 22 de novembre de 2005, UTE Sta. Caterina, NIF A08197931, com a resultat del concurs de concessió d'obra pública per a la construcció per part de la Generalitat de Catalunya d'un edifici de serveis dins l'àmbit del Pla General de Sta. Caterina, per a dependències administratives amb la construcció d'un edifici de nova planta, la rehabilitació de l'Hospital Sta. Caterina existent i un aparcament en el seu subsòl.

Per definir els objectius s'articulà un conveni interadministratiu a atorgar amb la Generalitat de Catalunya per a la construcció i gestió d'un aparcament soterrani, en règim de concessió administrativa, al subsòl dels carrers Joan Maragall, Pompeu Fabra i Plaça Hospital, Gran Via Jaume I i el Passatge d'Emili Blanch i Roig.

Aquest conveni atorgà a l'Ajuntament de Girona, la qualitat d'administració titular de la concessió administrativa per la gestió de l'aparcament i per possibilitar la gestió unificada del mateix s'instrumentà la constitució a favor de l'Ajuntament d'un dret de superfície sobre la finca del subsòl propietat de la Generalitat.

S'aprovà el conveni regulador pel Ple de la Corporació, en sessió ordinària del 6 de juliol de 2004 i en el mateix acord es va adoptar la comenda de gestió a través de la societat "Gestió d'Infraestructures SA "(GISA), per actuacions de caràcter tècnic , definició de les clàusules tècniques i tot inclòs en un únic projecte constructiu per l'execució de les obres de construcció de l'edifici de serveis, de l'aparcament, les pròpies d'urbanització amb la convocatòria i tramitació del corresponent procediment licitatori i la seva ulterior adjudicació , previ estudi econòmic financer, mantenint l'Ajuntament la qualitat d'Administració titular de la concessió administrativa de l'aparcament i garantint la seva presència en tot el procés.

El Govern de la Generalitat, mitjançant l'acord de Govern de 27 de juliol de 2004, aprovà aquest conveni interadministratiu i la constitució d'un dret de superfície a favor de l'Ajuntament de Girona per a la construcció i gestió de l'aparcament soterrat i es formalitzat el 3 de desembre de 2004.

La Junta de Govern Local , en sessió del dia 3 de març de 2005 aprovà l'avantprojecte de construcció de l'aparcament redactat per l'entitat GISA.

El 26 d'octubre de 2005, el Ple de l'Ajuntament de Girona, va adjudicar a les entitats Dragados SA i Saba Aparcamientos SA, el concurs pel contracte d'obra pública de l'aparcament en subsòl situat a l'àmbit pla especial Santa Caterina per termini de 35 anys, cànon anual de 125€ per plaça, (millora proposada) un cost d'inversió previst de 10.556.556,18€ (IVA exclòs) i estricta subjecció a les clàusules i condicions dels Plecs reguladors. En data 22 de novembre de 2005, aquestes dues entitats es varen constituir en UTE Sta. Caterina, (NIF U64017460), en conformitat al Plec de clàusules.

Per decret de l'Alcaldia de 14 de juny de 2007 es va autoritzar la cessió de drets del contracte de concessió de l'obra pública, adjudicat a la UTE Santa Caterina, a favor de la societat Saba Aparcamient Santa Caterina SL exclusivament pel que respecta a l'explotació i conservació de l'aparcament, i segons clàusula 39.4 del plec, societat que fou constituïda en data 27 d'octubre de 2006. Aquesta societat era participada un 80 % per Dragados SA i un 20 % per Saba Aparcamientos SA, participació que fou modificada posteriorment amb l'ampliació de capital acordada per Junta General de 13 de juliol de 2007 i que suposà que Saba Aparcamientos SA passa a ostentar un 92 % de la societat.

Mitjançant decret d'Alcaldia de data 5 de desembre de 2007 s'autoritza el canvi de titularitat i transmissió del 8 % restant en propietat de Dragados SA a la societat Saba Aparcamientos SA, de manera que aquesta passa a ser soci únic de la societat concessionària. Aquesta transmissió d'accions operada entre Dragados SA i Saba Aparcamientos SA s'acorda declarar l'assabentat de la operació de transmissió d'accions.

En data 13 de febrer de 2012, el Ple Municipal es donà per assabentat de l'aportació dels negocis per part d'Abertis Infraestructuras SA (integrats a Saba Aparcamientos SA) a la filial de recent creació Saba Infraestructuras SA, essent Saba Aparcamientos SA soci únic de la societat concessionària Saba Aparcamient Santa Caterina.

- Termini: Clàusula segona del Títol Concessional del 13 de gener de 2006 el termini s'estableix entre 08/11/2005 al 9/11/2040. Per acord en sessió del 14 de juliol de 2009, s'amplia del termini concessional amb dos anys i mig i es modifica l'inici de l'activitat en dos anys i 15 dies, termini concessió, 24 de novembre de 2007 a 24 de maig de 2045 per tal de compensar modificacions no previstes i ajustaments del projecte inicial (valorades en 841.430,00 €) que per incidir en l'equilibri econòmic i financer del contracte. S'actualitza també la tarifa de rotació vigent en el moment de reconèixer a favor del concessionari aquest dret a compensació.

6. Pàrking Vila Perpinyà

- Concessionari: TADIFI SL B17089699.

Títol concessional: 26 de gener de 2005.

- Termini de la concessió : 24 anys computats des de la data d'adjudicació del concurs, el dia 1 de juny de 2004 fins 1 de juny de 2028.

- Cànon concessional : l'execució de la totalitat de les obres d'urbanització amb la dotació de mobiliari urbà i reposició de les instal·lacions i serveis afectats.

Segons acord de ple de 13 d'abril de 2010 pel que s'aprova el conveni entre el Servei Català de la Salut, Ajuntament de Girona i Tadifi SLU, referent a la ubicació d'un edifici modular que acollirà les consultes externes de l'Hospital Doctor Trueta de Girona, s'estableix el rescat parcial i temporal per interès públic de la concessió administrativa, afectant 116 places de les 203 existents i amb una superfície de 2.300m².

El termini del rescat es d'un any i es prorrogarà anualment de forma tàcita fins a un màxim de 10 anys. L'import del rescat a favor de Tadifi SLU es de 134.470,90 € anuals, fins a 1.344.709,00 € pels 10 anys màxims. El Servei Català de la Salut assumirà aquest cost al seu càrrec i el farà efectiu de forma directa a l'empresa.

7. Pàrking Vista Alegre

- Concessionari: el primer concurs de contractació i explotació del pàrking soterrani del parc Vista Alegre aprovat pel Ple de la Corporació en sessió extraordinària del 1 de desembre de

1994, va resultar desert per manca de proponents. L'Ajuntament de Girona, aprova de nou el Plec de Clàusules de la construcció i l'explotació del pàrking pel Ple de la Corporació en sessió ordinària celebrada el dia 14 d'abril de 1998.

En el acta d'obertura de pliques del 23 de juny de 1998, hi ha una única plica presentada per la societat Guimerà Nou SL i s'adjudica a aquesta societat en sessió extraordinària del 7 de juliol de 1998 pel Ple de la Corporació.

Títol concessional : 22 de gener de 1999

- Termini de la concessió : màxim 49 anys a partir de la data d'adjudicació definitiva.
- Cànon concessional : execució total de l'obra d'urbanització en l'àmbit i la construcció d'un edifici de serveis d'uns 80 m² de superfície edificats segons determinacions contingudes en el Plec de Condicions Tècniques i Facultatives.

8. Pàrking Plaça Catalunya.

- Concessionari: Pàrking de Catalunya SA. L'Ajuntament de Girona, per acord plenari adoptat en sessió extraordinària el 19 de juliol de 1985, va disposar la convocatòria de concurs per a la construcció i ulterior explotació en règim de concessió administrativa, l'aparcament soterrani de la Pl. Catalunya i Pl. Del Mercat.

Única proposició presentada per l'entitat Pàrking plaça de Catalunya SA.

- Termini : Fins el 15 d'agost de l'any 2038 (49 anys).
- Cànon anual : 200, 400, 600, 800 i 1.200 pts. per cada plaça d'aparcament durant els cinc primers anys, i a partir d'aquesta data serà augmentat el cànon segons les variacions percentuals experimentades pel IPC.

9. Pàrking Emili Grahit

- Concessionari: Aparcament Girona 2003 SL (B17750761)

S'aprovà el Plec de condicions jurídiques i econòmiques i administratives de la construcció i l'explotació pel Ple de la Corporació, en sessió ordinària del dia 4 de març de 2003.

L'Ajuntament de Girona va realitzar l'anunci per a la presentació de proposicions, que va finalitzar el 14 d'abril de 2003. L'acta d'obertura de pliques celebrada el dia 29 d'abril, amb quatre propostes:

Gestiones Bertrana SL, Aparcament de Girona 2003 SL, Estacionamientos y Servicios SA i Aparkaria Girona SA. S'exclou, Estacionamientos y Servicios SA per no contenir documentació de caràcter essencial.

S'adjudica per acord plenari adoptat en sessió de 30 d'abril de 2003 a Aparcament de Girona 2003 SL en règim de concessió administrativa.

Per raons d'interès públic derivades de l'oposició manifestada pels veïns del c. Creu, ha obligat a modificar la ubicació del pàrking al subsòl de la vorera esquerra del carrer Emili Grahit.

S'aprova pel Ple de la Corporació, en sessió ordinària del dia 1 d'abril de 2004, la proposta del canvi d'ubicació, mantenint inalterablement les condicions del Plec regulador del dia 30 d'abril de 2003. (La empresa concessionària, expressa la seva conformitat en compareixença del 23 de març de 2004 en promoure es seu trasllat per situar-lo al subsòl de la vorera del c. Emili Grahit resultant inalterables el conjunt de condicions contingudes en els Plecs reguladors, així com les millores formulades per la concessionària en el tràmit de concurs.)

D'aquest fet resulta la compensació a l'entitat concessionària en les despeses no recuperables, establint el termini de vigència, de 50 anys a computar a partir del funcionament i explotació enlloc dels 48, renunciant a qualsevol altra indemnització.

- Termini de la concessió : màxim 50 anys a partir de la data d'adjudicació definitiva, fins 1 de febrer de 2058.
- Cànon: es fixa en l'aplicació d'un percentatge sobre el benefici net que obtingui de la gestió i explotació.

De l'annualitat 5 a la 9 un 2%
De l'any 10 al 14 un 4%
De l'any 15 al 20 un 8%
De l'any 21 al 25 un 10%
De l'any 26 al 30 un 12%
De l'any 31 al 49 un 15%

10. Pàrking Plaça Josep Pla

- Concessionari: Pàrking Plaça Constitució Girona SA (A17118118) . Es realitza acta d'obertura de pliques de 10 de febrer de 1987, i única plica presentada per la societat Pàrking Plaça de la Constitució SA (PACGSA) per l'explotació de l'aparcament soterrani pel termini de 49 anys. Adjudicació 17 de febrer de 1987.

- Termini de la concessió : màxim 49 anys a partir de la data d'adjudicació definitiva.

- Cànon : anual de 275, 550, 800, 1.025 i 1.600 pts. per cada plaça d'aparcament durant els cinc primers anys, i a partir d'aquesta data sera modificat anualment amb les variacions percentuals experimentades pel IPC. A partir de la 25ª anualitat constituirà el cànon de la concessió l'abonament del 10% de la recaptació bruta que obtingui el concessionari per la gestió de l'aparcament. Execució de les obres, que es realitzaran en una sola fase i hauran de quedar finalitzades en un període màxim de 2 anys

11. Pàrking Santa Eugènia / Parc Central.

- Concessionari: Balsol 2001 SL A17681164 .

El Ple de la Corporació , en sessió plenària del dia 23 de juliol de 1996, s'adjudica l'explotació a l'empresa Aparcament Sta. Eugènia –Parc Central SL (B61160560).

- Termini de la concessió establert en el Plec de condicions de 49 anys. Títol concessional 22/01/1997.

Atès l'incompliment d'inici de les obres en el termini establert s'extingeix la concessió pel Ple de la Corporació del 10/02/1998 i s'aprova de nou el Plec de condicions.

S'adjudica pel Ple de la Corporació de 14 d'abril de 1998 a l'entitat Pàrking Marquina GIC SA , NIF: A17542408.

Pàrking Marquina GIC, notifica a l'Ajuntament, amb un escrit el dia 21 de maig de 2001 la intenció de crear una nova societat , participada per ella mateixa en la totalitat del seu capital, per aportació del contracte concessional del Parc Central i de la que faria partícip posteriorment a la companyia mercantil Cintra Aparcamientos o altre que sigui filial del Grupo Ferroviario al que pertany la mateixa, tenint per sol·licitades l'autorització per a la subrogació a favor de la societat de nova creació i per a la transmissió ulterior de participacions d'aquesta.

El Ple de la Corporació de data 03/07/2001 autoritza la cessió dels drets concessionals que ostenta aquesta societat respecte de l'aparcament soterrani del Parc Central en favor d'una societat mercantil anònima unipersonal per aportació de l'actual concessionària per donar-se les condicions de solvència tècnica i econòmica i es va donar per assabentat de la voluntat de cedir total o en part de la resultant a favor de l'entitat "Cintra Aparcamientos SA", NIF A78320736. Per Acord de Comissió de Govern de data 4 de desembre de 2001 es va estimar la proposta de noves tarifes d'explotació de l'esmentat aparcament per a l'exercici 2002, presentada per Balsol 2001 SA, com a societat concessionària de l'explotació de l'aparcament. (NIF A17681164), societat mercantil anònima unipersonal, que feia referència l'acord de Ple de 03/07/2001.

- Cànon : l'establert en el Plec de condicions (art. 4) aprovat el 10/02/1998, queda modificat per la proposta favorable en la plica de la concessionària, i reflexada en la clàusula XII del Títol concessional del 21/07/1998, i que estableix:

Cànon inicial: 38.200.000 pta. (229.586,63€) a fer efectiu en el termini dels deu dies següents a la data de l'adjudicació definitiva i així mateix en l'execució de les obres d'urbanització de les obres d'urbanització simultànies en l'àmbit, en la forma determinada en el projecte definitiu aprovat per resolució Plenària el 14 de gener de 1997.

Cànon successiu: Percentatge a aplicar sobre la recaptació neta, que obtingui el concessionari per l'explotació del servei.

- De l'any 5 al 9 un 5%
- De l'any 10 al 14 un 8%
- De l'any 15 al 20 un 10%
- De l'any 21 al 25 un 14%
- De l'any 26 al 30 un 17%
- De l'any 31 al 49 un 20%

Millora relativa a la urbanització prevista en el Projecte, en el sentit d'aportació de 2.500.000 pts. (15.025,31€) per completar alguna dotació d'urbanització en el sector.

12. Pàrking Plaça Miquel de Palol i Prudenci Bertrana

- Concessionari: Aparcament de Girona 2003 SL (B17750761)

L'Ajuntament de Girona, en sessió ordinària celebrada el dia 4 de març de 2003 va aprovar el Plec de condicions per a la construcció i l'explotació del pàrking de Miquel de Palol i Emili Grahit, tràmit d'informació pública mitjançant la publicació del corresponent anunci en el BOP núm. 53 DOGC 3845, del dia 18 d'abril de 2003 i el dia 29 d'abril de 2003 la Mesa de Contractació del concurs procedeix a l'obertura de quatre ofertes:

- Gestiones Bertrana SL
- Aparcament de Girona 2003 SL.
- Estacionamientos y Servicios SA. (Aquesta no admesa per manca de documentació)
- Aparkaria Girona SA.

En data 30 d'abril de 2003, el Ple de la Corporació en sessió extraordinària adjudica la construcció i explotació dels aparcaments de Emili Grahit i Miquel de Palol a la societat Aparcament de Girona 2003 SL.

- Termini de la concessió : màxim 49 anys a partir de la data d'adjudicació definitiva.
- Cànon concessional : l'execució de la totalitat de les obres d'urbanització de les Places de Prudenci Bertrana i Miquel de Palol amb dotació de mobiliari urbà i reposició de les instal·lacions.

Segons títol concessional de 14 de desembre de 2007 es proposa un nou canvi dels canons a la clàusula sisena de :

- De l'any 5 al 9 un 5%
- De l'any 10 al 14 un 7%
- De l'any 15 al 20 un 10%
- De l'any 21 al 25 un 12%
- De l'any 26 al 30 un 14%
- De l'any 31 al 49 un 17%

També a la clàusula segona, indica el termini de vigència de la concessió administrativa, de 48 anys, del 30/04/2003 a 30/04/2051.

13. Pàrking Plaça Constitució

- Concessionari: Pàrking Plaça Constitució Girona SA (A17118118)

L'Ajuntament de Girona, per acord plenari adoptat en sessió de 10 de juny de 1986, adjudica, en règim de concessió administrativa la construcció i l'explotació del pàrking de la plaça de la Constitució a la societat Pàrking Plaça de la Constitució Girona SA (PACGSA).

- Termini : 49 anys

- Cànon anual : 300, 550, 800, 1.000 i 1.550 pts. per cada plaça d'aparcament durant els cinc primers anys, actualitzant anualment amb l'IPC. A partir de la 25^a anualitat constituirà el cànon de la concessió l'abonament del 10% de la recaptació bruta que obtingui el concessionari per la gestió de l'aparcament..

Execució de les obres, que es realitzaran en tres fases. La primera fase hauran de finalitzar en 1 any màxim, la segona fase en el termini de 18 mesos computats a partir de la data de recepció provisional de la primera fase. La tercera fase, en el termini de 8 mesos un cop rebudes provisionalment les de la segona fase.

El rendiment econòmic dels darrers quatre exercicis dels pàrkings en concessió ha estat el següent :

Parking :	Concessionari - adjudicatari	2009	2010	2011	2012
1. Plaça General Marvà / Beates	Projectes i Disseny SL		Urbanització plaça - no rotatori		
2. Plaça Berenguer Carnicer	Saba Aparcaments SA	154.869,68	156.822,81	156.822,81	159.706,65
3. Plaça Pallol	Vivendes de Girona SAU		En construcció		
4. Pou Rodó	Rubau - Tarrés SA		Urbanització plaça - no rotatori		
5. Santa Caterina	Saba Aparcamientos Sta Caterina SL	46.225,72	46.595,50	52.244,20	53.498,06
6. Vila Perpinyà	Tadifi SL - Giropark	0,00	0,00	0,00	0,00
7. Vista Alegre	Guimerà Nou SL	0,00	0,00	0,00	0,00
8. Plaça Catalunya	Parking PI Catalunya SA	5.525,29	5.569,46	5.736,57	5.874,25
9. Emili Grahit	Aparcament de Girona 2003 SL	0,00	0,00	0,00	0,00
10. Plaça Josep Pla	Parking PI Constitució de Girona SA	5.525,29	5.569,49	5.736,57	5.874,25
11. Plaça Marquina	Balsol 2001 SL	17.309,15	17.309,15	17.309,15	17.309,15
12. Plaça Miquel de Palol	Aparcament de Girona 2003 SL	0,00	0,00	0,00	0,00
13. Plaça Constitució	Parking PI Constitució de Girona SA	5.033,30	5.073,57	5.225,78	5.351,20

14. Pàrkings superfície (zona blava)

En data 3 d'abril de 2006 es convoca concurs per adjudicar la concessió per a la instal·lació i explotació del servei d'aparcament amb limitació horària a diversos carrers de Girona. Aquest concurs substitueix i amplia pel nombre de places ofertes sobre les adjudicacions ja existents en aquell moment, establint les places a explotar fins un límit de 740.

Segons Decret de l'Alcaldia de 24 de novembre de 2009 es quantifiquen les places realment explotades per sota d'aquesta quantia i s'amplien les zones a explotar en les mateixes condicions de la concessió aprovades per decret de l'alcaldia de 15 de juny de 2006.

En data 15 de juny de 2006 s'adjudica a favor de l'empresa Giropark SAU (A17213539) mitjançant la següent contraprestació a favor de l'Ajuntament, en funció de la taxa d'ocupació i el % sobre la recaptació bruta :

Ocupació :	Preu servei = % recaptació
Fins al 50 %	70 %
Del 50.01 % al 55 %	68 %
Del 55.01 % al 60 %	65 %
Del 60.01 % al 65 %	62 %
Del 65.01 % al 70 %	60 %
Del 70.01 % al 75 %	58 %
Del 75.01 % al 80 %	55 %
Del 80.01 % al 85 %	55 %
Del 85.01 % al 90 %	53 %
Del 90.01 % al 95 %	50 %
Del 95.01 % al 100 %	45 %

El contracte de concessió té una durada de 5 anys, fins a 30 de juny de 2011. Aquest exercici 2012 han actuat en pròrroga, i segons acord de ple de data 8 d'abril de 2013 s'ha acordat l'aprovació del plec de clàusules i convocatòria de licitació per a la nova adjudicació per la gestió d'aquest servei d'estacionament amb horari limitat a diferents carrers de la ciutat.

El rendiment econòmic de l'exercici 2012 d'aquest servei, cànon concessional ingressat per l'empresa gestora, ha estat de :

Import	Ingrés - període liquidat
54.313,48	CANON ZONA BLAVA DESEMBRE 2011
56.382,61	CANON ZONA BLAVA GENER 2012
53.841,24	CANON ZONA BLAVA FEBRER 2012
54.575,52	CANON ZONA BLAVA MARÇ 2012
50.078,13	CANON ZONA BLAVA ABRIL 2012
68.312,14	CANON ZONA BLAVA MAIG 2012
51.983,11	CANON ZONA BLAVA JUNY 2012
53.690,91	CANON ZONA BLAVA JULIOL 2012
44.099,30	CANON ZONA BLAVA AGOST 2012
49.901,24	CANON ZONA BLAVA SETEMBRE 2012
54.410,12	CANON ZONA BLAVA OCTUBRE 2012
62.355,42	CANON ZONA BLAVA NOVEMBRE 2012
653.943,22	

i. Transport públic en bicicleta

El Ple de 4 de juny de 2009 ratificà l'acord de Junta de Govern Local pel qual s'aprovà la implantació i gestió del transport públic en bicicleta i la memòria justificativa i projecte de l'establiment, servei complementari al transport públic i alternatiu als desplaçaments dels vianants.

El projecte aprovat inclou la gestió integral, la implantació i el manteniment de tot el sistema a través d'una empresa adjudicatària que percebrà un cànon per a realitzar el servei.

El sistema permet als usuaris registrats en el mateix realitzar desplaçaments per l'interior del municipi en les condicions que s'hagin definit per part de l'Ajuntament de Girona, mitjançant l'ús de bicicletes que es trobaran distribuïdes estratègicament per la ciutat.

L'usuari pot accedir al servei prenent una bicicleta en algun dels aparcaments situats per a tal efecte, després d'haver-se identificat prèviament en el sistema informàtic situat en els Aparcaments de Bicicletes. La identificació de l'usuari s'efectuarà mitjançant la targeta d'abonat i el seu codi d'usuari (PIN) que són personals i intransferibles.

Després de la seva utilització, la bicicleta haurà de ser retornada a qualsevol dels Aparcaments de Bicicletes.

El projecte inclou una oficina d'atenció al client a càrrec de l'empresa adjudicatària que gestionarà el servei i una pàgina web que permetrà interrelacionar l'usuari amb el sistema.

El sistema de gestió aprovat fou el de gestió indirecta mitjançant societat mercantil de capital mixt, i encarregar el mateix a la societat Transports Municipals del Gironès SA qui ha adquirit el sistema i gestiona el servei de conformitat amb el projecte d'implantació.

Actualment hi ha 200 (150 al 2010) bicicletes en funcionament, de les quals 140 es troben distribuïdes permanentment al carrer, amb 324 aparcaments individuals i 12 estacions.

Durant l'any 2012 s'han col.locat dues estacions noves, a la Plaça Marqués de Camps i a la Rambla Xavier Cugat.

El sistema va entrar a ple funcionament el 25 de setembre de 2009.

L' increment de viatges de la Girocleta ha estat sostingut fins arribar als 800 viatges en dia laborable els mesos d'octubre i novembre , això es tradueix amb una utilització de 5 usos/ bicicleta i dia.

Al finalitzar l'any 2012 hi ha 1.512 persones donades d'alta als servei.

Punts on hi ha estacions de Girocleta a la ciutat de Girona:

1. Biblioteca Antònia Adroher	18 aparcaments
2. Avinguda Ramon Folch	28 aparcaments
3. Pl. Catalunya	51 aparcaments
4. Renfe	46 aparcaments
5. Pont del Dimoni	18 aparcaments
6. Emili Grahit - Migdia	24 aparcaments
7. Pl. Pere Calders	18 aparcaments
8. Biblioteca Ernest Lluch	26 aparcaments
9. Lluís Pericot	20 aparcaments
10. Pl Miquel de Palol	30 aparcaments
11. Pl Marquès de Camps	20 aparcaments
12. Rb. Xavier Cugat	25 aparcaments

Durant l'any 2011 Transport Municipals del Gironès SA gestor del servei ha tret a concurs el contracte de prestació del mateix, resultant adjudicatari del mateix l'empresa Solventa 6 SL per un cost anual de 231.750 € / any IVA inclòs i per un termini de 2 anys més 2 de pròrroga.

4. BASES DE PRESENTACIÓ DELS COMPTES

Principis comptables.

La informació comptable continguda en el Compte General de les corporacions locals ha de ser accessible i entenedora a una pluralitat d'agents econòmics i socials. Entre els destinataris de la comptabilitat pública hi ha un gran nombre de col·lectius, no solament els òrgans de control extern, sinó quants col·lectius es veuen afectats per la seva activitat econòmica financera (ciutadans, treballadors, proveïdors, entitats financeres...). Per tal que la comptabilitat pugui ser útil als diferents usuaris s'ha de presentar complint una sèrie de requisits formals i temporals precisos.

A finals dels anys 1990 es va publicar el document "Principis Comptables Públics" amb el que s'inicià una sèrie que han conformat el "marc conceptual" de la comptabilitat pública, i a partir d'aquesta publicació es creà la Comissió de Principis i Normes Comptables Públiques, comissió representada per diferents àmbits territorials i sectorials de les Administracions Públiques, d'òrgans de control extern, tan públics com privats, òrgans de regulació comptable i del món acadèmic. Aquesta comissió tenia com tasca desenvolupar els principis comptables mitjançant un estudi exhaustiu de la seva aplicació a les rúbriques comptables. Els documents elaborats per aquesta comissió es consideraran principis i normes de comptabilitat generalment acceptats, atès l'establert a la 5a. Part del Pla General de Comptabilitat aprovat com annex a la Instrucció de Comptabilitat aprovada per OM 4041/2004.

Els principis comptables han de conduir a que els comptes anuals siguin formulats amb claredat, expressin la imatge fidel del patrimoni, de la situació financera, de l'execució del pressupost i dels resultats de l'Entitat. Tota aplicació addicional als principis per ajudar a obtenir aquesta imatge fidel de la situació de l'Entitat haurà de ser explicada a la memòria.

La instrucció de comptabilitat estableix com a obligatoris els principis següents :

- **Principi d'entitat comptable.**

Estableix com a definició d'Entitat comptable tot ens amb personalitat jurídica i pressupost de despesa i ingressos propis, i obligat a formar i rendir comptes. Així doncs, integren el compte general de l'Ajuntament de Girona els estats referents a les següents entitats :

- . Ajuntament de Girona
- . Organismes autònoms
- . Societat íntegrament municipal
- . Societats participades majoritàriament per l'Ajuntament de Girona

- **Principi de gestió continuada.**

Es suposa que l'entitat ha de continuar la gestió per temps indefinit : l'aplicació dels principis comptables no és per obtenir un valor de liquidació del patrimoni.

- **Principi d'uniformitat.**

Els principis comptables d'aplicació s'han de mantenir uniformement en el temps i espai, no són variables. Qualsevol alteració en la seva aplicació serà justificada en la memòria.

- **Principi d'importància relativa.**

En virtut d'aquest principi es pot admetre la no aplicació o l'aplicació de criteris alternatius als establerts a la resta de principis sempre en funció al compliment del objectiu prioritari d'obtenir la imatge fidel, i sempre i quan en termes quantitativs de la variació constatada sigui escassament significativa.

Ha estat d'aplicació als estats anuals que es presenten pel que fa a despeses a periodificar que es corresponen a contractes de servei successiu (assegurances, enllumenat, telefonia...)

- **Principi de registre.**

Tots els fets comptables han estat registrats en ordre cronològic.

- **Principi de prudència.**

Els ingressos han estat comptabilitzats en base a la realització dels mateixos a 31 de desembre de l'exercici liquidat. Les despeses s'han registrat no solament els realitzats, sinó també aquells dels que en tenim coneixement, que suposen riscos previsibles o pèrdues eventuais, en aquest cas trobem les provisions o amortitzacions, que tal com estableix la normativa comptable no tindran incidència pressupostària, solament repercutiran en el càlcul del resultat econòmic-patrimonial.

- **Principi del devengo.**

Les despeses i ingressos es comptabilitzen en funció de la corrent real de béns i serveis, i no en el moment que es produeix la corrent monetària o financera derivada d'aquells.

Els imputables a pressupost es registraran quan es dictin els corresponents actes administratius.

- **Principi d'imputació de la transacció.**

La imputació de les transaccions o fets comptables s'ha efectuat a actius, passius, despeses o ingressos anuals o plurianuals d'acord a l'establert al PGCP. L'aplicació al pressupost de despeses o ingressos s'ha fet d'acord a la naturalesa econòmica de l'acte a comptabilitzar.

- **Principi preu d'adquisició.**

Com a norma general tots els béns, drets i obligacions s'han registrat pel cost d'adquisició. Les obligacions pel cost de reembors. Per les valoracions dels actius resultat d'operacions patrimonials sense efectes pressupostaris (cessions, adscripcions ...) es registra comptablement el valor cadastral, però en aquest exercici no s'ha produït cap operació d'aquest tipus.

- **Principi correlació ingressos i despeses.**

El sistema comptable permet la relació entre ingressos i despeses econòmiques realitzats durant el període. Posarà de manifest el resultat econòmic-patrimonial i l'estalvi brut obtingut.

- **Principi de no compensació.**

No s'han compensat en cap cas partides d'actiu i passiu del balanç, ni tampoc despeses i ingressos que integren el compte de resultats. S'han valorat de forma separada les diferents partides. Als efectes pressupostaris s'ha habilitat partida de despesa compensant en formalització l'ingrés relacionat.

- **Principi de desafectació.**

Amb caràcter general els ingressos pressupostaris s'han destinat a finançar la totalitat de les despeses d'aquesta naturalesa, sense relació directe entre els mateixos i amb les excepcions establertes segons normativa (ingressos capital o altres ingressos afectats).

- **Comparació de la informació.**

Es presenten els comptes i estats principals de la liquidació comparant les magnituds 2012 respecte les mateixes al 2011.

- **Canvis de criteris de comptabilització**

No hi ha hagut canvi en els criteris de comptabilització de l'exercici 2012 respecte exercicis anteriors.

5. NORMES DE VALORACIÓ

Criteris valoració moviments partides següents :

a. Immobilitzat

L'immobilitzat s'ha valorat en base el cost d'adquisició. Per les valoracions dels actius resultat d'operacions patrimonials sense efectes pressupostaris (cessions, adscripcions ...) es registra

comptablement el valor cadastral, i per a l'exercici 2012 no hi ha hagut moviments per aquest concepte.

b. Inversions financeres

Activem com inversions financeres els préstecs concedits (personal, empreses participades i organismes autònoms) per el seu valor de reembors i la participació de l'Ajuntament en societats, pel valor nominal de les seves accions.

Préstecs atorgats durant 2012 :

- Pagues avançades : 89.180,00, suposa un 32 % de disminució respecte 2011 que suposaren 131.280,00. Pendent de cobrament 74.649,44 a 31 de desembre.

No hem registrat com préstec a favor del Centre d'Acolliment el pagament del que suposa l'aportació de la Generalitat al centre atenent a que el beneficiari de la subvenció és l'Ajuntament de Girona, no el Consorci.

c. Existències

No es valoren les existències.

d. Provisions

A part de les provisions per insolvències, que es detalla a l'apartat f, dotem provisions per a riscos i despeses, per a responsabilitats, en funció de l'informe valorat per servei de patrimoni i departament d'inspecció de tributs en base a les sentències judicials pendents de resoldre.

Ha incrementat considerablement atenent bàsicament al recurs presentat per Urbaser per l'adjudicació del contracte de neteja viària i recollida d'escombraries, que estableix una quantia del procés en 9,5 milions d'euros.

e. Deutes

El criteri de valoració pels deutes és en funció al valor de reembors.

f. Provisions insolvències

La dotació a la provisió per insolvències (11.340.081,80) s'ha incrementat respecte exercicis anteriors, atenent a la situació econòmica i preveient un augment de possibles incobrables. S'ha fet en base a l'aplicació de percentatges determinats en funció a l'antiguitat del deute i la naturalesa del deute (ingressos corrents i ingressos de capital).

Els criteris aplicats són els següents :

Període :	Corrent :	Capital :	Multes
1990 / 2007	50%	50%	100%
2008 / 2010	20%	0%	100%
2011	10%	0%	100%
2012	5 % (*)	0 %	0 %

* cap 1 + 2 + 3 (deutes tributaris)

Es doten amb criteris particulars, atenent als recursos i al·legacions presentades, els conceptes següents :

. Liquidacions tributàries per ocupació de vol i subsòl de les companyies telefòniques : 990.039,37, que el criteri general no obligaria a dotar atesa la imputació pressupostària a l'exercici 2011.

. Liquidacions tributàries al Parc Científic i Tecnològic, atenent a l'acord plenari de data 19 de desembre de 2012

En resum la dotació per dubtós cobrament, s'ha incrementat aquest exercici 2012 en 2.125.104,34, passant dels 9.214.977,46 a 11.340.081,80. Suposa un 22,06 % del total pendent de cobrament pressupostari. L'exercici 2011 la dotació efectuada cobria un 17,68 % del pendent.

6. MOVIMENTS COMPTE IMMOBILITZAT DURANT L'EXERCICI :**6.1. Variació immobilitzat per execució pressupost 2012 :**

Compte PGCP	2009	2010	2011	2012	Variació 2012 / 2011
200	5.386.107,45	8.700.117,82	10.635.190,06	10.649.750,56	14.560,50
201	178.962.027,25	201.571.466,18	217.352.332,10	224.180.251,41	6.827.919,31
208	9.838.153,99	9.928.043,98	10.339.041,11	10.468.830,88	129.789,77
21X	36.397,85	36.397,85	36.397,85	36.397,85	0,00
220	2.517.196,65	2.529.643,44	2.529.643,24	2.624.265,08	94.621,84
221	80.644.329,26	80.644.329,26	80.690.960,41	80.834.005,84	143.045,43
222	8.985.969,75	8.985.969,75	8.985.969,75	8.985.969,75	0,00
22X	2.855.097,45	3.759.121,85	4.426.096,37	5.437.355,60	1.011.259,23
240		1.721.992,15	2.166.839,96	2.166.839,96	0,00
Total inversió exercici 2012 :					8.221.196,08

Increment total = 8.221.196,08, que es correspon a la despesa d'inversió en fase d'obligació reconeguda.

La inversió liquidada, obligacions reconegudes, ha tingut una davallada important respecte 2011 que es situà a 15.187.837,37 (exclosos projectes fons inversió Estat), atès que durant aquest exercici s'executaren importants projectes inversió (en milions : pla de baix de Domeny, 4,9, projecte sanejament del Fons de Cohesió, 1,1 , instal·lacions esportives, 1,3 ...)

6.1.1. Terrenys i béns naturals. Compte 200

L'increment generat durant 2012 es correspon a les obligacions reconegudes imputades a la partida de pla de barris, 14.560,50.

6.1.2. Inversions destinades a l'ús general. Compte 201 – 208

Les inversions destinades a l'ús general han suposat per a l'exercici 2012 una quantia de 6.957.709,58 € :

Descripció :	Obligació reconeguda :
PROJECTES URBANISME	412.957,42
PATRIMONI	144.559,88
PLA DE SANEJAMENT	94.330,84
MOBILIARI URBÀ	26.959,38
PLA DE SANEJAMENT 2011	19.783,39
PLA ENERGETIC	14.363,59
INVERSIÓ MUSEU DELS JUEUS	2.360,00
INVERSIONS SEMAFÒRIQUES	59.566,55
CARRER MIGDIA	479.055,56
PROJECTE BÒLIT, CENTRE D'ART CONTEMPORANI	310.000,00
APARCAMENTS DISSUASORIS	104.522,15

Descripció :	Obligació reconeguda :
INVERSIO CENTRE D'ACOLLIMENT	891,48
CARRER BORRASSÀ	60.583,49
CASES D'OFICIS	32.441,31
PLA DEVESA	6.248,10
INSTAL·LACIÓ DESFRIBILADORS	1.928,59
URBANITZACIO UA 19 TORROELLA - NESTLE	1.080.432,91
ESCOLA BRESSOL DEVESA	413.719,47
CASES OFICIS	39.505,58
MILLORES ESCOLES	291.252,84
VESTIDORS PISCINA DEVESA	895.225,20
PLA D'ENLLUMENAT	306.514,31
INSTAL·LACIONS ESPORTIVES	146.614,60
PLAÇA CALVET I RUBALCAVA	370.827,27
CONDICIONAMENT PISTA CREC SANT DANIEL	17.787,98
ACTUACIONS A BARRIS	102.002,69
URBANITZACIO UA LA FERRADURA	18.586,88
FRONTISSA SANTA EUGÈNIA	1.485,03
SANEJAMENT - FONS COHESIO	173.030,57
EXPROPIACIONS MERCAT SANTA EUGENIA	34.899,54
VIALS POLITECNICA	156.357,36
URBANITZACIO PLA DE BAIX DE DOMENY	206.799,34
COFINANÇAMENT LA MARFA - PLA DE BARRIS	24.783,01
SMART CITY	20.488,54
MODERN	8.403,96
TRASLLAT OFICINES TEATRE I SALA PREMSA	144.507,22
PERLLONGACIO C/ SERRES	44.534,14
INSTAL·LACIONS MUNICIPALS	7.829,88
URBANITZACIO PALAU FIRAL I AUDIENCIA	34.245,47
URBANITZACIO CARRER MONTBO	44.541,48
CASA MASO	32.855,35
PLA ASFALTS	360.539,34
SANEJAMENT CAMPDORA	75.677,12
PLAQUES FOTOVOLTAIQUES	3.920,50
ESTADI MONTILIVI	129.789,77
	6.957.709,08

S'ha activat aquest exercici 2013 l'actuació als vestidors de la Devesa, via formalització amb ingressos del capítol 7 a partir de la inversió executada per Aigües Girona Salt i Sarrià de Ter SA degudament justificada segons informes dels tècnics municipals i acord de Junta de Govern Local de data 21 de desembre de 2012.

6.1.3. Immobilitzacions materials. Compte 22X

L'increment observat a 31 de desembre 2012 respecte 31 de desembre 2011 suposa 423.521,92, a part les inversions en equips per a processos de la informació detallats a l'apartat 6.1.4 :

Descripció	Obligacions recon.
EQUIPAMENT PARC MÓBIL POLICIA	2.671,40
EQUIPAMENT LA MARFA	296.219,74
MOBILIARI ESCOLA BRESSOL DEVESA	92.411,87
MOBILIARI CENTRE DE DIA	35.218,91

6.1.4. Equips per a processos de la informació . Compte 227

Durant l'exercici 2012 s'ha incrementat aquest actiu en 584.737,31, corresponent a la inversió registrada a la partides següent :

Descripció	Obligacions reconegudes
EQUIPAMENT INFORMATIC	383.812,10
SISTEMA TETRA	200.925,21

6.1.5. Inversions gestionades per a altres ens.

No tenim inversions gestionades per a altres ens.

6.1.6. Patrimoni públic del Sól. Compte 240.

Durant 2012 no s'han generat recursos d'obligada aplicació a patrimoni municipal del sòl, ja que tot i que s'han liquidat sancions urbanístiques durant l'exercici no han estat superiors a les baixes pel mateix concepte liquidades en exercicis anteriors. No s'ha procedit a cap tipus d'aplicació.

Moviments 2012 sancions urbanístiques :

Exercici	Drets anul·lats :
2006	961,05
2007	600,00
2008	3.126,48
2009	70,07
2010	30.721,33
2011	600,00
	36.078,93

Exercici	Drets liquidats :	Recaptació :
2013	28.457,32	7.000,00
	28.457,32	7.000,00

6.2. Variació immobilitzat sense efectes pressupost 2011

No s'ha efectuat cap assentament directe per aquest concepte.

6.3. Dotació per amortització immobilitzat.

Es dota com a amortització de l'exercici 2012 les quantitats següents, resultat d'aplicar un 2 % de depreciació al valor de l'immobilitzat amortitzable :

- Dotació exercici 2011 amortització immobilitzat immaterial : 727,96 (2 % de 36.397,85, compte 2190)
- Dotació exercici 2011 amortització immobilitzat material : 1.905.146,62 (2 % de 95.257.331,19 comptes 22X menys terrenys)

7. INVERSIONS FINANCERES

Les inversions financeres permanents no han sofert variacions durant l'exercici. Pel que fa a les inversions temporals, tenim els préstecs concedits al personal municipal d'acord al conveni dels treballadors. No s'ha comptabilitzat durant 2012 cap préstec a empreses i organismes autònoms municipals per necessitats de tresoreria.

Préstecs atorgats durant 2012 :

- Pagues avançades : 131.280,00 (7.348,30 de mes respecte 2010), dels quals pendent de cobrament 84.293,75 a 31 de desembre

Préstecs pendents cobrament exercicis anteriors :

- Fundació Auditori Palau de Congressos : 600.000,00
- Centre d'Acolliment i Serveis Socials : 220.000,00
- Pagues avançades personal municipal : 79.307,25
- Projecte UPD : 91.814,74

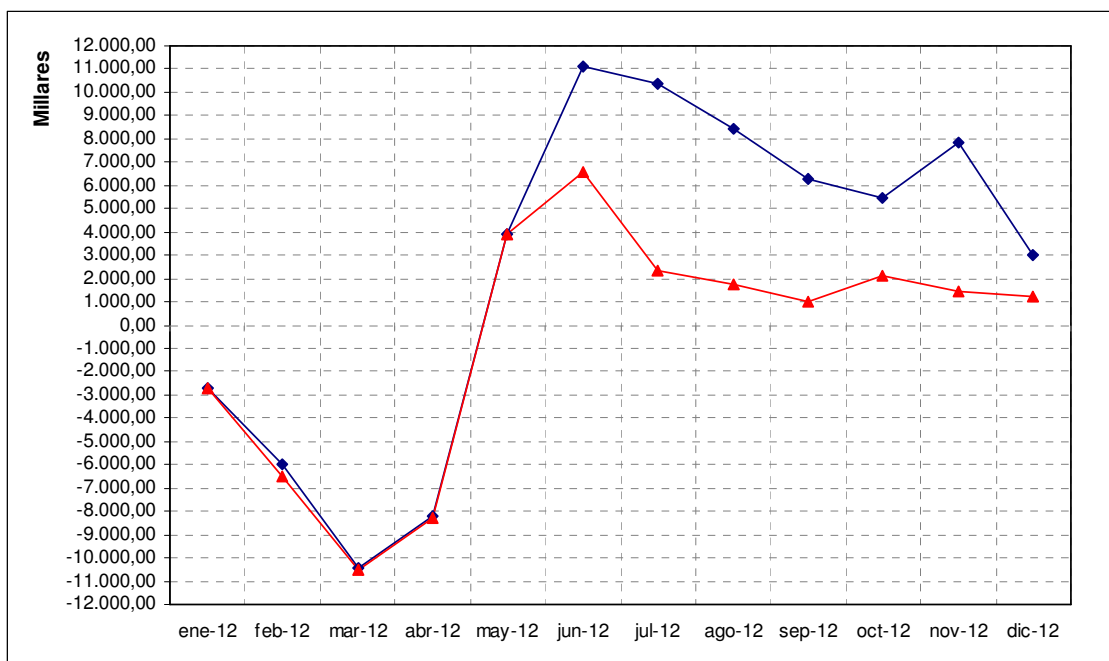
8. EXISTÈNCIES

No es valoren existències amb valor comercial.

9. TRESORERIA

La mitjana mensual de la tresoreria neta, que indica l'excés o el defecte de liquiditat, ha estat de 2.418.169,62 euros, enregistrant -se el saldo mig mínim al mes de març. A continuació es mostra el saldo a l'últim dia de cada mes, en data valor.

Gener	-2.700.163,46
Febrer	-6.005.950,27
Març	-10.469.210,14
Abril	-8.217.401,07
Maig	3.923.479,55
Juny	11.084.427,68
Juliol	10.350.028,62
Agost	8.466.713,66
Setembre	6.287.298,13
Octubre	5.442.682,93
Novembre	7.853.899,32
Desembre	3.002.230,44
Mitjana 2012	2.418.169,62



Gràfic: Evolució dels saldos mensuals de la tresoreria neta i de les pòlisses

Excedents de tresoreria

Els excedents de tresoreria s'han deixat en comptes a la vista en les entitats que han ofert les millors condicions de rendibilitat, assegurant al mateix temps una total disponibilitat per atendre les obligacions a càrrec de l'Ajuntament en cada moment, segons les necessitats de cada moment.

Al llarg del 2012 la rendibilitat mitjana dels saldos positius dels comptes bancaris ha estat de 0,90%, rendibilitat inferior a l'obtinguda al 2011, que va ser del 1,63%, degut a l'evolució i situació dels mercats financers.

10. FONS PROPIS

Analizem els moviments dels comptes que configuren els recursos propis de l'entitat.

11. Comptes de patrimoni.

Les variacions dels comptes de patrimoni durant l'exercici han estat els següents :

Compte 1000 – Patrimoni

Augments	Disminucions	Saldo final	Concepte
263.366.881,95			Existència inicial
15.242.107,46			Aplicació resultats exercicis anteriors (2010)
	0,00		
		278.608.989,41	

12. Comptes de resultats

Les variacions han estat les següents :

Compte 1200 - Resultats exercicis anteriors

Augments	Disminucions	Saldo final	Concepte
15.242.107,46			Existència inicial – resultats 2010
	15.242.107,46		Aplicació a patrimoni resultats exercicis anteriors
2.118.369,31			Aplicació resultats exercici 2011
		2.118.369,31	

Compte 1290 - Resultats exercici

Augments	Disminucions	Saldo final	Concepte
2.118.369,31			Existència inicial
	2.118.369,31		Aplicació resultats exercici 2011
	2.513.807,35		Resultat econòmic patrimonial 2012
		- 2.513.807,35	

El resultat econòmic patrimonial resulta negatiu atenent a la dotació 2012 de les previsions bàsicament de litigis en curs, que s'ha optat per dotar responsabilitats en funció de la situació més desfavorable als interessos municipals i que en cap cas seran realitzables en una sola anualitat de forma conjunta i per l'import total dotat aquest exercici.

L'execució de les previsions per insolvències i responsabilitats han tingut durant l'exercici 2012 la variació següent :

Provisió per :	Dotació 2009 :	Dotació 2010 :	Dotació 2011 :	Dotació 2012 :	Variació :
. Insolvències	5.076.629,94	5.483.089,38	9.214.977,46	11.340.081,80	+ 2.125.104,34
. Responsabilitats	3.655.432,65	3.293.544,90	1.881.583,53	14.686.542,93	+ 12.804.959,40

La valoració es suporta amb els respectius informes de les àrees que tramiten els expedients jurídics pertinents (secretaria en relació als expedients patrimonials i gestió econòmica pels generats per la gestió tributària).

11. ENDEUTAMENT

11.1. Passius financers a llarg termini

Es presenta l'estat del deute, amb el detall de totes les operacions d'endeutament concertades amb entitats de crèdit i amb capital pendent d'amortitzar.

Per aquest exercici 2012 es fa constar el següent :

1. no s'ha cancel·lat cap préstec. Fins al maig de 2013 no es podrà donar per amortitzada cap operació de les concertades.
2. En el pressupost aprovat per a l'exercici 2012 es contemplava un pla d'inversions a finançar amb crèdit a concertar per un import de 4.405.000,00 però atenent a l'execució pressupostària 2012 no s'ha contractat en la seva totalitat. Tampoc ha estat necessari aprovar l'aplicació del romanent de tresoreria d'exercicis anteriors.

Per a la cobertura d'aquest finançament es sol·licità la línia atorgada per part de la Direcció General de Turisme corresponent a la convocatòria de l'Ordre EMO/120/2012, de 12 d'abril, per la qual s'aproven les bases reguladores i s'obre convocatòria per a l'any 2012 de la línia de finançament a càrrec del Fons Financer de l'Estat per a la Modernització de les Infraestructures

Turístiques (FOMIT), i tot i que es resolgué favorablement finalment l'operació atenent a criteris de costos es signà amb el Banco Santander SA en les condicions següents :

Import = 4.000.000,00

Termini = 12 anys, amb 2 de carència inclosos

Tipus interès = euribor 12 mesos més 5.25 %

Periodicitat i revisió interès = trimestral

Amortitzacions = constants trimestrals a partir del 22 de novembre de 2014

Comissions = obertura 1,00 % i resta zero.

A més de l'adjudicatària presentaren oferta Caixabank i Banco Bilbao Vizcaya.

3. Reintegrament liquidació definitiva exercici 2008 i 2009 en la participació dels ingressos de l'Estat.

L'Ajuntament de Girona resulta deutor davant l'Administració de l'Estat en concepte de les liquidacions negatives referents a les entregues a compte dels exercicis 2008 i 2009 en concepte de la participació en tributs de l'Estat.

Segons nota informativa 1/2010 de la Intervención General de la Administración del Estado, s'obliga a les Entitats Locals a registrar comptablement el reintegrament a efectuar a partir de l'exercici 2011 en concepte de liquidació definitiva corresponent a l'exercici 2008 de la participació en ingressos de l'Estat com operació d'endeutament, comptes 171 i 521. Mateix procediment s'ha de seguir a partir de 2012 per les devolucions a efectuar a compte de la liquidació 2009.

Respecte 2008 i per a l'Ajuntament de Girona aquesta liquidació suposa un total a reintegrar en 5 anys, segons art 91 de la Llei 26/2009, de 23 de desembre, de Pressupostos Generals de l'Estat per a l'any 2010, de 1.896.841,71, corresponent 379.368,34 per exercici.

Això suposa que a 1 de gener de 2012 els esmentats comptes i per aquest concepte figuren al passiu comptable amb els imports següents:

171 – Deutes a llarg termini : 1.138.105,03

521 – Deutes a curt termini : 379.368,34

Aquesta quantia s'amortitza mensualment, i fins al mes d'agost de 2012, per un import igual a 31.614,03 € pels conceptes següents :

- Cessió impostos : IVA : 7.447,98
- Fons complementari de finançament : 18.808,68
- Compensació IAE : 5.357,37

Respecte 2009, el mes de juliol de 2011 es practica la liquidació definitiva pel mateix concepte, resultant per l'Ajuntament de Girona la devolució de 6.041.748,13 i el sistema de reintegrament el mateix que per al deute generat per a la liquidació 2008 : 5 anys amb descomptes mensuals constants que s'han iniciat a aplicar el gener de 2012.

Els conceptes que integren aquesta liquidació són :

- Cessió impostos : - 1.368.057,59
- Fons Complementari Finançament : - 3.716.631,93
- Compensació IAE : - 957.058,61

Mensualment, des de gener de 2012 i fins el mes d'agost, suposa una reducció de la recaptació líquida de 100.695,81, i a 1 de gener de 2012 el registre al passiu comptable és els següent :

171 – Deutes a llarg termini : 4.833.398,41

521 – Deutes a curt termini : 1.208.349,72

En data 23 de juliol de 2012 el Ple Municipal acorda aprovar un pla d'ajust a presentar davant el Ministeri d'Hisenda i Administracions Públiques per tal de garantir els objectius d'estabilitat

pressupostària, límits a l'endeutament i terminis de pagament a més d'acceptar les condicions en matèria de seguiment i remissió d'informació de l'execució del mateix, amb la finalitat de, a l'empara de l'establert a la disposició addicional desena de la Llei 2/2012, de 29 de juny, de Pressupostos Generals de l'Estat per a l'any 2012, sol·licitar una ampliació de termini de reintegrament, passant dels 5 anys inicials a 10 anys amb efectes 1 de gener de 2012.

Presentat el mateix, a partir del pagament del mes de setembre, la quantia rebuda no ha sofert cap tipus de compensació en concepte de reintegrament, és a dir, durant 2012 s'ha descomptat la mensualitat corresponent a 8 mesos, essent la situació al tancar l'exercici la següent :

	Deute inicial	Deute 01/01/12	reint a 5 anys	reint a 10 anys	retorn 2012	Deute 31/12/12
Liq. 2008	1.896.841,71	1.517.473,37	379.368,34	151.747,34	252.912,23	1.264.561,14
Liq. 2009	6.041.748,13	6.041.748,13	1.208.349,63	604.174,81	805.566,42	5.236.181,71
	7.938.589,84	7.559.221,50	1.587.717,97	755.922,15	1.058.478,65	6.500.742,85
		Reint. Mensual :	132.309,83	62.993,51		
		Reintegre 2012 excessiu :		302.556,50		

L'efecte de l'aprovació del pla d'ajust ha estat que la reducció del reintegrament anual serà de 831.795,82 i en particular l'exercici 2013 solsament serà de 453.365,65 atès que el descompte 2012 ha estat excessiu atenent a la retroactivitat a 1 de gener de 2012 de l'ajornament en la devolució de l'entrega a compte. Aquest exercici 2013 podem observar l'aplicació de 37.780,47 euros mensuals des de 1 de gener, corresponent a 1/12 part dels 755.922,15 anuals menys els 302.556,50 deixats de percebre a 2012 com a reintegrament excessiu.

4. Operacions avalades.

Els saldos de les operacions de crèdit avalades per l'Ajuntament de Girona pendents d'amortitzar a 31 de desembre de 2012 són els següents :

	Capital contractat	Capital viu 31/12/2012	Venciment	Cost financer	Entitat	Finalitat
Vivendes de Girona SA	2.023.560,00	2.023.560,00	maig 2024	0,5 interès fix	BBVA	ICO antic conservatori
	2.000.000,00	2.000.000,00	juny 2015	euribor + 1,5 %	Caixabank	parquing plaça Pallol
TMG SA	945.416,00	709.062,00	maig 2020	euribor + 2 %	BBVA	Compra autobusos
	713.500,00	428.100,00	octubre 2018	euribor + 0,6 %	Caja Madrid	Compra autobusos
	2.345.377,00	1.055.419,54	juny 2017	euribor + 0,18 %	Caja Madrid	Compra autobusos
TMG grues SA	105.000,00	26.250,00	desembre 2014	euribor + 0,18 %	Caja Madrid	Compra grues
Trargisa	1.950.000,00	365.625,00	abril 2014	euribor + 0,08 %	BCL - BBVA	inversions incineradora
	818.000,00	434.562,50	gener 2017	euribor + 0,10 %	BCL - BBVA	inversions incineradora
	1.073.745,00	1.073.745,00	Des 2021	euribor + 4,5 %	BBVA	inversions incineradora

Els avalats a favor de Vivendes de Girona SA i el més recent de Trargisa es troben en carència, i respecte aquest últim l'Ajuntament de Girona ha avalat fins un 73 % del total concertat, essent doncs a 31 de desembre el capital viu avalat pendent d'amortitzar 7.826.412,89.

5. Ratis endeutament a 31 de desembre de 2012 :

Aquest rati es calcula segons aplicació del disposat a la Llei 17/2012, de 27 de desembre, de Pressupostos Generals de l'Estat per a 2013 segons la qual el pendent de retornar per devolució de la liquidació per la participació en ingressos de l'Estat 2008 i 2009 no computa com endeutament (disposició final trigèsima primera) i per contra els ingressos corrents liquidats seran objecte d'ajust per la quantia que representin els ingressos afectats a operacions de capital (quotes urbanització), afectació legal (sancions tributàries afectades a patrimoni municipal del sòl) o caràcter no recurrent (subvencions corrents no ordinàries) :

Capital viu a 31/12/2012 per operacions a llarg termini :	54.567.394,53
Capitals avalats a 31/12/2012 :	7.826.412,89
Operacions a curt termini a 31/12/2012 concertades :	0,00
Endeutament 31/12/2012 :	62.393.807,42
Ingressos liquidats per operacions corrents computables :	100.005.886,83
Capítol 1 - Impostos directes :	45.575.718,31
Capítol 2 - Impostos indirectes :	3.418.063,60
Capítol 3 - Taxes i altres ingressos :	28.504.541,21
Capítol 4 - Transferències corrents :	24.841.188,25
Capítol 5 - Ingressos patrimonials :	2.672.896,49
Ingressos afectats operacions de capital :	-1.118.422,54
Ingressos afectats legalment :	-28.457,32
Ingressos no recurrents :	-3.859.641,17
Índex endeutament 31/12/2012 :	62,39%

a. Passius financers a curt termini

Per al 2012 s'han concertat operacions d'endeutament a curt termini en la modalitat de pòlissa de crèdit per un import total de 15.000.000,00 euros dels quals 3.000.000,00 s'han contractat a l'abril i únicament per un mes. Aquest límit de disponibilitat de crèdit s'ha desglossat d'acord amb el detall següent:

Entitat	Import contractat	Data formalització – Data cancel·lació
Banco Bilbao Vizcaya	3.000.000,00 €	(09/01/12 – 08/06/12)
Banco Bilbao Vizcaya	3.000.000,00 €	(17/04/12 – 21/05/12)
Banco Santander	2.000.000,00 €	(02/01/12 – 08/06/12)
Banc de Sabadell	3.000.000,00 €	(02/01/12 – 31/12/12)
CaixaBank	4.000.000,00 €	(02/01/12 – 10/10/12)

El saldo mitjà trimestral de disposició de les pòlisses de tresoreria ha resultat com es reflecteix en el quadre següent:

	1r trim.	2n trim.	3r trim.	4t trim.
BBVA	-588.728,71	-648.667,99	0,00	0,00
B. SANTANDER	-448.260,88	-868.143,78	0,00	0,00
B. SABADELL	-1.982.397,86	-1.392.831,19	0,00	0,00
CAIXABANK	-1.073.623,28	0,00	0,00	0,00
Total Eur.	-4.093.010,73	-2.909.642,96	0,00	0,00

Els tipus d'interès s'han concertat amb referència a l'euribor a 3 mesos, amb uns diferencials que van del 3,25% al 4,00%. En totes les operacions s'ha aplicat comissions de no disponibilitat, amb excepció del Banc de Sabadell.

6. RECURSOS GESTIONATS D'ALTRES ENS

Com a recurs gestionat d'un altre ens solament tenim el recàrrec provincial de l'IAE, que pertany a la Diputació. En total l'import recaptat durant l'exercici 2012 que ha suposat un deute vers la Diputació suposa 407.733,86 € (12.938,72 € de disminució respecte 2011).

Com a dada informativa destacar que el volum gestionat per aquest concepte des de la seva creació, exercici 1992, fins a 31 de desembre 2011 a suposat un import liquidat de 11.905.783,13 €.

S'adjunta estat demostratiu dels cobraments realitzats durant 2012 i que corresponen a aquest concepte.

7. OPERACIONS NO PRESSUPOSTÀRIES I DE TRESORERIA

S'adjunta llistat demostratiu dels conceptes no pressupostaris amb moviment al 2010.

a. Deutors no pressupostaris

El concepte més important del pendent de cobrament per deutes no pressupostàries és el codi 10040, hisenda pública deutora per IVA, atès que aquest exercici 2012 s'ha liquidat amb un pendent de compensar amb l'AEAT la part d'IVA suportat fins a 31 de desembre per l'execució de les obres del projecte d'urbanització del Pla de Baix de Domeny i el Clúster Tic Media, dos projectes que generen un IVA repercutit que ens permet tractar les dues actuacions con activitat diferenciades amb subjecció a l'impost. El segon concepte el configuren els deutes per ajornaments i fraccionaments, que els concedits durant 2012 i pendents a 31/12/2012 han suposat 352.710,29 a comparar respecte els 147.429,98 pendents a 31/12/2011.

Els conceptes pels quals s'ha concedit fraccionament i/o ajornament són els següents i per les quanties que es detallen :

Concepte	Any venciment	Import	
0003 Escombraries	2013	6.446,90	1,83%
0037 Sancions	2013	50,00	0,01%
0042 OVP Taxis, vehicles	2013	1.096,95	0,31%
0045 OVP reserve.entrada vehicle	2013	398,28	0,11%
0149 Interessos demora	2013	549,67	0,16%
0175 Obertura establiments	2013	3.008,50	0,85%
0200 Impost Béns Immobles	2013	73.222,40	20,76%
0202 Imp.Incre.Terrenys Urbans	2013	18.503,51	5,25%
0202 Imp.Incre.Terrenys Urbans	2014	61,93	0,02%
0203 Imp.Constr.Inst. i Obres	2013	103.494,17	29,34%
0217 Reint.Pagament per 3ers.	2013	18.000,00	5,10%
0217 Reint.Pagament per 3ers.	2014	18.000,00	5,10%
0217 Reint.Pagament per 3ers.	2015	18.000,00	5,10%
0219 Multes	2013	1.200,00	0,34%

0225	Altes I.B.I.	2013	25.624,58	7,27%
0225	Altes I.B.I.	2014	2.758,98	0,78%
0225	Altes I.B.I.	2015	469,79	0,13%
0242	Impost Activitats Econòmiques	2013	1.835,82	0,52%
0275	Recàrrec fora de termini	2013	209,81	0,06%
0275	Recàrrec fora de termini	2014	9,29	0,00%
0289	Expedició doc. Via Pública	2013	74,10	0,02%
0321	Revisions ICIO	2013	30.622,80	8,68%
0321	Revisions ICIO	2014	11.699,28	3,32%
0321	Revisions ICIO	2015	8.686,80	2,46%
0321	Revisions ICIO	2016	8.686,73	2,46%
			352.710,29	

b. Creditors no presupostaris

Del total pendent de pagar a 31 de desembre amb efectes al romanent de tresoreria, 3.517.526,80 (4.421.451,48 a 31/12/2011) els imports més elevats es corresponen als conceptes següents :

- Quota de la seguretat social, inclou els imports a regularitzar amb la Tresoreria General de la Seguretat Social corresponent a tot l'exercici 2012. El saldo a 31 de desembre de 2012 és 852.513,75 (1.335.448,63 a 31/12/2011 : la variació obeeix a que el pagament a compte efectuat cada mensualitat segons conveni amb la Tresoreria General de la Seguretat Social ens ha resultat positiu a favor de l'Ajuntament, invertint el signe respecte anualitats anteriors)
- Retencions per IRPF dels treballadors del mes de desembre, a ingressar al gener, suposa 393.392,72, molt inferior a la quantitat pendent al tancar 2011, 1.177.050,05. Ha tingut efecte sobre aquest pagament el no abonament de la paga extraordinària de desembre així com el període de contractació del personal temporal amb càrrec a plans d'ocupació finançats vigents l'exercici anterior.
- El concepte 20702 corresponent a la formalització de possibles devolucions per Impost de Construccions, instal·lacions i obres corresponents a les llicències atorgades i que al seu moment es varen considerar com a possible objecte de retorn al contribuent atesa la probabilitat valorada de renúncia o caducitat de la mateixa es tanca a 31/12/2012 amb un saldo de 587.210,42, havent formalitzat durant l'exercici 136.362,58 euros de retorn.

Els conceptes amb més volum de moviment, i amb saldo zero al tancament de l'exercici, es corresponen a :

- Comptes utilitzats per a l'aplicació diferida dels ingressos (30002 – ingressos en comptes operatives pendents d'aplicar, 20008 – ingressos pendents aplicar i 20009 – ingressos diaris pendents aplicar). Aquesta aplicació es realitza setmanalment.
- Operacions de tresoreria : els moviments inclouen amortitzacions i noves contractacions de les pòlisses de tresoreria.

c. Pagaments pendents d'aplicació

No consten pagaments a 31 de desembre pendents d'aplicar a pressupost.

d. Ingressos pendents d'aplicació.

No existeix a 31 de desembre imports pendents d'aplicar.

8. INGRESSOS I DESPESES

8.1. Gestió ingressos

8.1.1. Pressupost ingressos

El pes específic dels diferents capítols d'ingressos ha estat el següent per aquest exercici 2012 :

Considerem ingressos propis els ingressos que no tenen la consideració de subvenció (capítol 4 - transferències corrents i capítol 7 – transferències de capital) i les operacions d'endeutament.

Presentem l'evolució de la participació dels mateixos sobre el pressupost total dels últims 4 exercicis :

a.1. Estructura pressupost inicial ingressos propis :

C. Descripció	% 2012	% 2011	% 2010	% 2009
1 Impostos Directes (1)	46,61	43,80	41,38	39,05
2 Indirectes (2)	4,04	4,53	4,75	4,81
3 Taxes i altres ingressos sense CE/QU	22,79	23,19	22,38	19,57
4 CE/QU (Contrib. Especials / Quotes urb.)	0	0	0	0
5 Patrimonials (5)	2,02	1,96	2,02	1,83
6 Corrents (1 + 2 + 3 + 4 + 5 - CE/QU)	94,88	94,15	91,92	90,56
7 Propis (1 + 2 + 3 + 5)	75,47	73,47	70,52	65,26

a.2. Estructura pressupost liquidat (drets reconeguts) ingressos propis :

C. Descripció	% 2012	% 2011	% 2010	% 2009
1 Impostos Directes (1)	41,31	38,09	31,47	28,76
2 Indirectes (2)	3,10	3,50	3,6	3,5
3 Taxes i Altres ingressos sense CE/QU	24,79	25,61	17,91	17,32
4 CE/QU (Contrib. Especials / Quotes urb.)	1,05	0	4,83	1,28
5 Patrimonials (5)	2,42	2,47	1,81	1,88
6 Corrents (1 + 2 + 3 + 4 + 5 - CE/QU)	94,15	94,08	77,15	76,88
7 Propis (1 + 2 + 3 + 5)	71,62	69,68	59,63	52,74

És destacable de l'anàlisi comparatiu respecte exercicis 2009 i 2010 el major pes del ingressos corrents (94 % per 2011 i 2012, s'ha mantingut) per l'efecte dels fons estatals per a la inversió local (FEIL i FEOSL) amb efectes sobre aquests dos primers exercicis.

8.1.2. Gestió tributària

De la memòria de l'oficina de gestió tributària es poden fer les observacions següents :

- L'impost sobre Béns Immobles és el més important en quan a unitats tributàries (76.792 rebuts, 1.965 més que per l'exercici 2011, incrementant inclús el mateix nivell de creixement que l'exercici anterior) i en quan a padró (30.282.416,19 €). Remarcable l'augment del padró, més 3.273.311,52, generat pel recàrrec sobre l'impost d'obligada aplicació segons normativa estatal del 10 %. Val a dir que aquest recàrrec, generador d'aquest increment, té caràcter transitori amb efectes solament 2012 i 2013. Pel que fa a les anul·lacions, 938.642,90, també ha estat el de més import. L'augment respecte l'any anterior, que es situen en 585.903,13, suposa un creixement del 62.42 %.

- El que presenta un major índex de percentatge de cobrament és l'impost sobre activitats econòmiques, 93.62 % (any 2010 també era el més elevat amb un 94,08), seguit per l'Impost sobre Bens Immobles (88.31 % respecte 2011 amb un 90.44%). El tercer lloc en percentatge de cobrament el passa a tenir la taxa per ocupació de via pública (88.88 %) i l'impost sobre l'Increment del Valor dels Terrenys de Naturalesa Urbana es manté en quarta situació pel que fa a aquest rati, amb un 83.47 que fa que es mantingui respecte 2011 que fou del 83.79 després d'una important devallada pel que fa a percentatge de cobrament (que passà del 91,70 % de l'exercici 2010 al 83.79 al 2011) . És important el decreixement d'aquesta figura. La resta de figures tributàries es queden per sota del 90 %.
- El total de beneficis fiscals atorgats suposen 2.294.543,40. A l'exercici 2010 suposaren 2.398.694,01, el que suposa un decreixement de 104.150,61 canviant la tendència creixent d'exercicis anteriors. Han estat 271.717,96 (549.142,38 l'exercici 2010) d'atorgament voluntari i la resta d'obligada aplicació.
- L'Impost sobre Béns Immobles lògicament (pel volum i pel nombre de subjectes passius) és sobre el que més beneficis s'han atorgat (1.814.066,41 a l'exercici 2010 respecte els 1.662.751,85 a l'exercici 2011). Part d'aquests es compensen per l'Estat, el cas dels col·legis concertats, que han suposat un ingrés de 322.059,04 per aquest exercici.
- També destacar les actuacions en quan a revisions i sancions derivades de les mateixes, que han generat uns ingressos de 1.699.979,32 en total, continuant amb la tendència a disminuir (tendència iniciada l'exercici 2010) , en total, 142.106,43 menys que a l'exercici 2010 (a destacar ICIO = 788.490,77 (1.174.097,53 € a 2010) , IBI = 429.081,26 (154.025,58 a 2010) i escombraries = 261.600,46 (321.746,46 a 2010)

Resum memòria gestió tributària, principals figures gestionades pel departament :

Exercici 2011 :						
Tribut	Núm. rebuts	Import padró/liquid.	Anul.lat	% cobr.	Bcis fiscals	Revisions
IBI	74.827	27.007.139,67	585.903,13	90.44	1.814.066,41	429.081,26
IVTM	62.429	5.578.682,74	83.619,64	76.98	230.752,85	
IAE	1.686	4.267.738,08	104.322,95	94.08		154.740,00
Escombr – residus	5.091	2.665.879,57	157.962,40	83.88	51.570,70	261.600,46
Mant. Cementiris	13.024	350.063,55	189,1	87.22		
Ocup via pública	6.098	699.244,94	16.562,83	90.56		
IIVTNU	3.406	2.033.587,59	22.519,34	83.79	64.063,70	22.464,49
ICIO	1.549	2.968.385,28	868.729,31	71.90	131.089,74	788.490,77
Exercici 2012 :						
Tribut	Núm. rebuts	Import padró/liquid.	Anul.lat	% cobr.	Bcis fiscals	Revisions
IBI	76.792	30.282.416,19	938.642,90	88.31	2.042.256,56	714.676,10
IVTM	62.406	5.553.302,48	90.857,42	75.33	236.979,14	
IAE	1.630	4.107.627,60	85.051,05	93.62		107.001,03
Escombr – residus	5.541	2.962.318,08	136.069,30	81.43	61.640,45	138.327,67
Mant. Cementiris	13.062	361.566,05	420,15	86.66		
Ocup via pública	6.263	742.168,39	15.677,43	88.88		
IIVTNU	2.579	1.877.109,49	50.791,31	83.47	107.905,38	22.609,28
ICIO	1.445	1.295.717,82	48.866,12	71.90	36.265,36	911.262,96

A destacar la devallada en imports liquidats per impost de construccions, ens situem en un 43.65 % del liquidat 2011. Els imports i ratis que es mostren pel que fa a escombraries és el liquidat a per serveis de recollida i gestió de residus derivades d'activitats econòmiques

8.2. Gestió pressupost despeses

8.2.1. Estructura pressupost despeses

Presentem l'estructura que ha pres el pressupost de despeses els darrers quatre anys, considerant la despesa corrent (cap 1, despeses personal + cap 2 despeses en béns corrents i serveis + cap 3 interessos financers + cap 4 transferències corrents), la despesa ordinària (despesa corrent + cap 9 amortització capitals) i la despesa de capital (cap 6 inversions + cap 7 transferències de capital).

a. Estructura pressupost inicial :

C.	Descripció	% 2012	% 2011	% 2010	% 2009
1	Personal (1)	39,58	40,15	38,89	37,37
2	Compres (2)	42,55	41,65	38,81	35,9
3	Càrrega financera (3 + 9)	6,27	6,91	9,05	8,89
4	Transferències (4)	5,7	5,44	5,2	6,59
5	Despesa ordinària	94,1	94,15	91,95	88,74
6	Despesa corrent	89,54	88,86	84,42	82,23
7	Despesa capital	5,9	11,14	15,58	17,77

b. Estructura pressupost liquidat (obligacions reconegudes) :

C.	Descripció	% 2012	% 2011	% 2010	% 2009
1	Personal (1)	37,95	35,40	30,27	26,83
2	Compres (2)	42,83	37,51	33,18	34,54
3	Càrrega financera (3 + 9)	5,3	5,03	12,03	6,87
4	Transferències (4)	5,86	5,60	4,41	8,67
5	Despesa ordinària	91,95	83,54	79,88	76,92
6	Despesa corrent	87,45	79,36	68,42	71,12
7	Despesa capital	7,96	20,64	31,58	28,88

Aquest exercici 2012 la ponderació entre despesa corrent i de capital es veu afectada per la baixa execució del pressupost d'inversió. L'any 2011 la ponderació era un 80 / 20 però aquest exercici tanquem amb un la històrica espesa corrent / despesa capital, que es mou entorn del 20 / 80 %. Els dos darrers exercicis liquidats es modificà aquesta participació en funció de l'execució dels fons estatals per a projectes d'inversió com ja s'ha posat anteriorment de manifest. Particularment en referència a l'exercici 2010 també s'ha de tenir en compte l'efecte de considerar pressupostàriament l'operació de refinançament d'una operació de crèdit, d'import 7.100.000,00 , i que conseqüentment incrementava la ponderació de la despesa de capital de forma directa.

8.2.2. Gestió pressupost despeses

El pressupost 2012 amb un volum de previsions definitives totals de 137.371.852,81, continua la disminució observada l'exercici anterior :

Exercici	Pressupost definitiu	Variació	Fons estatals	Ppost. ajustat	Variació
2.009	186.089.791,09	31.127.935,47	16.150.473,35	169.939.317,74	14.977.462,12
2.010	178.385.639,71	-7.704.151,38	8.171.859,99	170.213.779,72	274.461,98
2.011	149.308.276,80	-29.077.362,91		149.308.276,80	-20.905.502,92
2.012	137.371.852,81	- 11.936.423,99		137.371.852,81	- 11.936.423,99

Al fer l'anàlisi de pressupostos definitius, pressupostos inicials més total de modificacions tramitades, s'ha de tenir en compte l'efecte dels romanents incorporats, que ens posa de manifest que la diferència considerable incorporada a 2012 és motiu de gestió d'un pressupost menor :tot i que la incorporació 2012 ha estat superior a la de 2011, el total pressupost es inferior :

Exercici	Pressupost definitiu	Romanent incorp.	Variació romanent
2.009	186.089.791,09	41.177.435,99	
2.010	178.385.639,71	49.750.318,92	8.572.882,93
2.011	149.308.276,80	40.003.640,33	-9.746.678,59
2.012	137.371.852,81	29.189.141,12	-10.814.499,21

La incorporació d'aquestes quantitats importants en concepte de romanent provenen de diferir en el temps la gestió dels crèdits totals consignats al pressupost de despesa, i que ens resulten uns percentatges d'execució a nivell global de pressupost d'aquestes magnituds :

	Pressupost definitiu exercici n	Romanent incorporat exercici n+1	No executat :
2.008	154.961.855,62	41.177.435,99	26,57%
2.009	186.089.791,09	49.750.318,92	26,73%
2.010	178.385.639,71	40.003.640,33	22,43%
2.011	149.308.276,80	29.189.141,12	19,55%
2.012	137.371.852,81	31.072.451,70	22,62%

La gestió pressupostària d'aquest pressupost 2012 ha suposat :

- Un total de 97.866 assentaments (93.953 a l'exercici 2011, suposa un increment)
- Un total registre de factures de 16.454 documents (16.377 a 2011, 16.923 a l'exercici 2010), dels quals 492 s'incorporen a 2013 (1.105 de 2011 a 2012, 1.405 de 2010 a 2011) pendents de conformar. Representa un 3 % del total registrat, i un percentatge que s'ha reduït a la meitat respecte l'any anterior, bàsicament pel necessari compliment de la llei de morositat d'operacions comercials que ens ha suposat una millora de la gestió)
- Un total registre de 117 certificacions externes (documents justificatius de pagaments a compte de contractes), totes tramitades durant l'exercici 2012.. Foren 220 a l'exercici 2011 el que suposa una reducció del 47 %.
- Un total de 663 relacions conjuntes d'ordres de transferència (a part dels pagaments individuals i ordres sense relació), 443 a l'exercici 2011, 387 a l'exercici 2010, 246 durant 2009, continuant amb la tendència creixent, fraccionant més els pagaments.

A destacar les partides del pressupost corrent amb més volum de despesa reconeguda, per sobre del milió d'euros :

Descripció	Obligacions reconegudes	total cap
RETR.BAS.P. FUNCIONARI SEGURETAT	1.417.369,61	
RETR.COMP.P.FUNCIONARI SEGURETAT	2.112.355,47	
RETR.BAS.P.LABORAL EDUCACIO	2.121.851,83	
RETR.BAS.P.LABORAL URBANISME	1.365.643,76	
RETR.BAS.P.LABORAL S.S. AT. PRIMARIA	1.290.687,40	
RETR.BAS.P.LABORAL BRIGADES	1.245.275,92	
RETR.P.LABORAL PARCS I JARDINS	1.032.087,68	
QUOTES SOCIALS SEGURETAT	1.466.705,06	12.051.976,73
SUBM. ENERGIA ELÈCTRICA ENLLUMENAT PÚBLIC	1.498.579,04	
PROGRAMA ATENCIÓ A DOMICILI I TELEASSISTÈNCIA	1.068.668,63	
NETEJA ESCOLES	1.733.569,58	
NETEJA CARRERS I RECOLLIDA ESCOMBRARIES	12.228.534,25	
EXPLOTACIO PLANTA DEPURADORA	2.560.727,79	
TRACTAMENT DE RESIDUS	2.490.097,80	21.580.177,09
URBANITZACIO UA 19 TORROELLA - NESTLE	1.080.432,91	1.080.432,91
AMORTITZACIÓ PRÉSTECES A LLARG TERMINI	4.645.697,90	4.645.697,90
	39.358.284,63	39.358.284,63
Total obligacions reconegudes pressupost 2012 :	103.246.184,57	
		38,12%

Es posa de manifest, que aquestes 16 partides donen raó d'un 38.12 % del total pressupost executat.

A destacar la reducció de l'execució de la partida de transport públic, que passa d'un executat 2011 de 1.447.536,02 a un executat 2012 de 998.734,71.

El pressupost objecte de liquidació corresponent a l'exercici 2012 presenta com a total de modificacions de crèdit de 40.676.852,81 (53.232.316,80 a l'exercici 2011, 80.301.084,71 a l'exercici 2010 i 82.258.816,09 per a l'exercici 2009), continuant amb la reducció observada en exercicis precedents.

De l'anàlisi de les modificacions pressupostàries tramitades s'observa que :

Import transferències de crèdit : 13.978.130,62 (8.055.362,21 a 2011, 14.965.844,66 a 2010)

Import crèdits generats per ingressos : 11.487.711,69 (12.120.758,46 a 2010)

Romanents incorporats exercici 2012 : 29.189.141,12 (40.003.640,33 a 2011)

. Respecte a les transferències de crèdit : 13.978.130,62

A destacar els principals objectes de modificació pressupostària a través d'aquesta figura :

- transferències entre partides vinculades : Són transferències no necessàries, registrades en virtut d'un major control de la despesa entre diferents gestors, atès el disposat a la base 12a. del pressupost 2011.
- transferències respecte despeses de personal : 8.067.380,38 (57.71 % del total , 62.78 % per a 2010) es correspon a transferències positives. La majoria d'aquestes transferències han estat generades per errors i incorporacions de romanents incorrectes derivades del canvi d'estructura pressupostària, classificació orgànica. Pel que fa a l'increment de les dotacions pressupostàries hem de mencionar l'efecte del

personal contractat, que ha suposat una quantia global de 1.813.312,01(2.717.699,65 a l'exercici 2011).

- c. comptabilitat projectes : concretament 1.237.411,75 (400.000,00 es corresponen a la rectificació de l'error d'incorporació del romanent de la Rambla Xavier Cugat que es va crear partida al capítol 3 essent un projecte d'inversió al moment del canvi de l'estructura pressupostària) es correspon a projectes del capítol 6, ampliada la seva dotació via transferència positiva. A destacar la partida per al projecte de les sales de la Rambla derivat de l'acord del canvi de finalitat de la subvenció del PUOISC i la dotació pressupostària transitòria per a l'enderroc de les naus de la carretera Barcelona.
 - d. Centralització despesa : s'ha constatat una major economia en centralitzar diferents tipus de despesa (consums bàsicament), no solament en la contractació, sinó en el control del subministrament i gestió de la facturació. Això ha fet necessari unificar per a determinats consums la consignació pressupostària, havent de transferir els recursos de les partides descentralitzades a la de registre de la facturació conjunta.)
 - e. Correcció errors : s'ha utilitzat la figura de la transferència de crèdit per a corregir diferents errors d'imputació pressupostària, el més important detallat a l'apartat c del projecte de la Rambla Xavier Cugat.
 - f. Per acord de ple de data 18 de desembre de 2012 s'aprova expedient de transferència de crèdit entre partides, a partir de l'estalvi dels costos financers a les partides que es consideren deficitàries per despeses compromeses.
- . Respecte als crèdits generats per ingressos : 11.487.711,69
- a. Majors ingressos liquidats sobre els previstos inicialment : 1.532.798,86, aquesta execució positiva s'ha destinat a la despesa proposada per l'àrea gestora del servei. Les partides amb major volum liquidat sobre el previst són les següents : concessions, escombraries (comptabilització recaptat brut, a descomptar el premi de cobrament de l'empresa Aigües de Girona), i escoles bressol . Aquest últim recurs, el preu públic de les escoles bressol, ha sofert una ampliació important atenent al registre de les beques atorgades que per aquest exercici s'ha generat crèdit en base al curs escolar, ja que el compromís es becar tot el curs i per aquest motiu es genera el compromís de despesa i ingrés per l'import del curs.
 - b. Majors ingressos obtinguts afectats a una despesa específica : 7.502.403,35, es correspon a subvencions o actuacions específiques condicionades a una despesa concreta. Es corresponen 5.230.714,19 a transferències corrents (1.905.260,09 transferències de la Generalitat per polítiques d'ocupació, 927.671,41 conveni marc de serveis socials com a més importants), 1.091.782,33 a transferències de capital no previstes (inclou l'aportació per obra executada de l'empresa Aigües de Girona, Salt i Sarrià de Ter SA pels vestidors de la Devesa) i aquest exercici 2012 s'han liquidat quotes per .
 - c. Majors ingressos liquidats que poden generar crèdit ampliable a despeses : 2.452.509,48, dels quals 770.948,08 es correspon al cobrat per grua i a liquidar a TMG Gruas SA com a gestor del servei , mateix tractament que el donat a Aigües Girona Salt i Sarrià de Ter SA per la cobrança de les taxes municipals d'escombraries i clavegueram i que ha suposat un cost de 178.824,08. Important també és el descompte aplicat a la facturació de Trargisa pel servei d'incineració en concepte de gestió de la venda dels residus recollits selectivament, que han suposat per a 2012 una formalització de 767.857,38. També es consideren crèdits ampliables els anuncis oficials liquidats a tercers resultants d'un procés de licitació, les bestretes concedides al personal municipal, al Centre d'Acolliment o de l'expedient de préstecs a compte de la RMI, així com la comptabilització de reintegres de pagament i lloguers de serveis socials que tenen la consideració d'ampliables.

. Romanents incorporats procedents exercici 2011 : 29.189.141,12

Es correspon a la quantia aprovada al decret de liquidació pressupostària corresponent a l'exercici 2011, en el qual es posava de manifest aquesta quantia a incorporar per a finançar projectes de despesa (art 182.3 del RDL 2/2004) i a romanents de crèdit emparats en la disposició 182.1 del RDL 2/2004. No s'ha utilitzat el romanent de tresoreria per a despeses generals resultat de liquidació esmentada.

. Disminució previsió despeses / previsió ingressos :
No s'ha registrat cap ajust en aquest sentit.

S'ha registrat retenció de crèdit per no disponibilitat per les quantitat següents i pels motius que s'exposen, el principal la retenció d'obligada execució derivada de l'aplicació del RD 20/2012, de 14 de juliol, pel qual la redueixen les retribucions als treballadors públics en la quantia de la paga extraordinària del desembre. Atenent a les sentències incorregudes per litigis plantejats per aquesta qüestió, i atesos als recursos disponibles després d'aquesta retenció d'obligada execució s'ha procedit a reservar i incorporar a 2013 el crèdit necessari per si es fa efectiva l'obligatorietat de retornar l'import de la paga meritada per la retroactivitat de la mesura aplicada. En total suposen 2.438.199,87, quantia considerable respecte l'any anterior que fou 542.500,20, la diferència però es pot observar que ve generada per la mesura salarial.

Import	Text lliure
94,92	QUANTITAT REDUÏDA DE LA SUBVENCIO PROJECTE EUROPEU LEONARDO DA VINCI - OAPEE - INFORME 14
2.097,64	RETENCIÓ CORRESPONENT A BAIXA DE PREVISIÓ D'INGRÉS PLA EDUCATIU ENTORN 2009/2010 - INFORME 1
11.148,89	RETENCIÓ AJUSTADA ALS INGRESSOS PREVISTOS S/INFORME 03/04/2012
5.349,25	IMPORT NO ELEGIBLE - AJUSTAMENT SUBVENCIO FEOSL 2010
43.167,00	RC PER MINORACIÓ DELS INGRESSOS CONVENI GENCAT 2011/2012 PLANS EDUCATIUS D'ENTORN - INFORME
193,93	IMPORT NO DISPONIBLE PER AJUSTAMENT PENDENT COBRAMENT - OPE 1/2009/5161
5.225,46	IMPORT NO EXECUTAT - COMPENSACIÓ BAIXA INGRESSOS 1/2009/40
87.500,00	RENUNCIA PARCIAL SUBVENCIO FONS FEDER DAVANT DIRECCIÓ GRAL D'ADMINISTRACIÓ LOCAL, 20/12/2011 I
43.750,00	RENUNCIA PARCIAL SUBVENCIO DIPUTACIO GIRONA FONS FEDER, SEGONS INF 3/10/2012
13.212,16	PER AJUSTAMENT PREVISIONS INGRESSOS SEGONS INFORME ESPORTS DE 3 D'OCTUBRE DE 2012
15.397,21	IMPORT NO DISPOSAT FONS MUNICIPALS D'AIGUA, SEGONS INFORME SERVEI SANEJAMENT 11/05/2012
13.412,70	NO DISPONIBILITAT PER REVOCACIO PARCIAL SUBVENCIO 2011 GENERALITAT PER GESTIÓ BICICLETA PÚBLICA
36.798,49	COMPENSACIÓ BAIXA INGRESSOS DA16/10/12- AVANÇAMENT RENDES MÍNIMES INSERCIÓ
14.597,90	NO DISPONIBILITAT DE CRÈDITS DEL PERSONAL CORRESPONENTS A LA PAGA EXTRAORDINÀRIA DE DESEMBRE
29.736,00	IMPORT NO TRANSFERIT PER NO APLICACIO PAGA EXTRAORDINARIA DESEMBRE 2012 SEGONS RD 20/2012 I A
5.684,14	IMPORT CORRESPONENT PAGA EXTRAORDINARIA DESEMBRE SEGONS INFORME RRHH
84.129,23	IMPORT CORRESPONENT PAGA EXTRAORDINARIA DESEMBRE - SEGONS PM 10/12/2012
15.701,44	IMPORT CORRESPONENT PAGA EXTRAORDINARIA DESEMBRE PERSONAL TMG GRUES MUNICIPALS SA- SEGONS
32.323,83	RETENCIÓ DERIVADA SUPRESSIÓ PAGA EXTRAORDINÀRIA DESEMBRE SEGONS ACORD PM 10/10/2012
1.788.338,88	RETENCIÓ PER NO DISPONIBILITAT PAGA EXTRAORDINARIA DESEMBRE, SEGONS ACORD PM 10/12/2012
95.993,46	RETENCIÓ PER NO DISPONIBILITAT PAGA EXTRAORDINARIA DESEMBRE, SEGONS ACORD PM 10/12/2012
5.957,55	RETENCIÓ IMPORT PAGA EXTRAORDINARIA DESEMBRE - SEGONS ACORD PM 10/12/2012
3.646,15	RC PER MENOS INGRESSOS RESPECTE DE LES 12ES JORNADES IMATGE I RECERCA S/INFORME 17/12/2012
4.489,22	REGULARITZACIÓ RETENCIÓ IMPORT PAGA EXTRAORDINÀRIA DESEMBRE, SEGONS DA 31/12/2012 I INFORME
1.913,51	REGULARITZACIÓ RETENCIÓ NO DISPONIBLE IMPORT PAGA EXTRAORDINÀRIA DESEMBRE 2012
6.980,15	REGULARITZACIÓ RETENCIÓ NO DISP IMPORT PAGA EXTRAORDINÀRIA DESEMBRE, SEGONS DA 31/12/2012
-464,93	REGULARITZACIÓ RETENCIÓ NO DISPON SEGONS DA 31/12/2012 I INFORME RRHH
-3.682,54	REGULARITZACIÓ RETENCIÓ DE CRÈDIT PER NO DISP, CORRESPONENT A LA PAGA EXTRAORDINÀRIA DESEMBRE
-52,40	REGULARITZACIÓ RETENCIÓ NO DISPONIBILITAT SEGONS DA 31/12/2012 I INFORME RRHH
0,04	REGULARITZACIÓ RETENCIÓ DE CRÈDIT PER NO DISP SEGONS DA 31/12/2012 I INFORME RRHH
-18,99	REGULARITZACIÓ RETENCIÓ PER NO DISPON CORRESPONENT IMPORT PAGA EXTRAORDINARIA DESEMBRE,
173,26	REGULARITZACIÓ RETENCIÓ PER NO DISPON CORRESPONENT A LA PAGA EXT DE DESEMBRE, SEGONS DA 3
-3.646,15	BAIXA RC - ES MODIFICA LA MC 06/5/JORNADES
18.200,00	PER RENÚNCIA A LA SUBVENCIO PER IMPOSSIBILITAT DE DUR ATERME AQUEST PROJECTE S/INFORME 31/12
40.000,00	IMPORT NO DISPONIBLE - MAJORS INGRESSOS DUPLICATS EXERCICI 2012, RD 1/2010/13021 I DONAT DE BAIXA
165,10	AJUSTAMENT IMPORT INGRESSAT DDGI SUBVENCIO COOPERACIÓ ESPORTIVA, AJUTS MPALS ESPORTISTES
1.560,18	IMPORT NO DISPONIBLE, AJUSTAMENT IMPORT INGRESSAT DDGI
11.099,53	NO DISPONIBLE PER BAIXA INGRÉS AFECTAT SUBVENCIO DDGI NOVES TECNOLOGIES, BAIXA RD 1/2002/187
8.027,66	CREDITS NO DISPONIBLES, PER BAIXA INGRESSOS AFECTATS DERIVATS PER AJUSTAMENTS AMB DDGI - ING

9. VALORS REBUTS EN DIPÒSIT

Quantifiquem com a valors rebuts en dipòsit els avals presentats per tercers com a garanties diverses (fraccionaments, obres, concessions o participar en subhastes).
També es codifica com a valors els "tiquets" que serveixen com a control de diferents punts de recaptació (museus i mercats).

10. QUADRE DE FINANÇAMENT

S'adjunta el quadre de finançament corresponent a l'exercici 2012

11. INFORMACIÓ PRESSUPOSTÀRIA**11.1. Pagaments a justificar**

Els pagaments lliurats durant l'exercici 2012 s'ajusten a més del disposat a la instrucció de comptabilitat al que s'ha reglamentat a la base 31 del pressupost.

Els imports lliurats seguint aquest procediment han suposat 51.632,77, que posa de manifest el decreixement reiterat respecte exercicis precedents (2011 = 75.541,49, 2010 = 90.674,60 i 2009 = 83.678,54). Estem a un 0.050 % del total pagat del pressupost corrent de despeses tramitat amb aquesta fórmula.

Saldo	Nom terc.
299,05	AJUNTAMENT DE GIRONA - PROGRAMES EUROPEUS
164,16	AJUNTAMENT DE GIRONA - AREA DE MOBILITAT
2.239,83	AJUNTAMENT DE GIRONA - AREA DE MOBILITAT
233,12	AJUNTAMENT DE GIRONA - CC SANT NARCIS
271,95	AJUNTAMENT DE GIRONA - CC SANT NARCIS
600,00	AJUNTAMENT DE GIRONA - CENTRE CIVIC DEL TER
600,00	AJUNTAMENT DE GIRONA - CENTRE CIVIC DEL TER
600,00	AJUNTAMENT DE GIRONA - CENTRE CIVIC DEL TER
141,24	AJUNTAMENT DE GIRONA - COOPERACIO
156,74	AJUNTAMENT DE GIRONA - COOPERACIO
75,80	AJUNTAMENT DE GIRONA - EAIA
140,38	AJUNTAMENT DE GIRONA - EAIA
0,00	AJUNTAMENT DE GIRONA - EAIA
26,87	AJUNTAMENT DE GIRONA - EAIA
582,49	AJUNTAMENT DE GIRONA - ESCOLA MUNICIPAL D'ART
512,84	AJUNTAMENT DE GIRONA - ESPAI MARFA
374,91	AJUNTAMENT DE GIRONA - ESPAI MARFA
500,00	AJUNTAMENT DE GIRONA - ESPAI MARFA
2.397,18	AJUNTAMENT DE GIRONA - ESPORTS
2.000,00	AJUNTAMENT DE GIRONA - ESPORTS
87,40	AJUNTAMENT DE GIRONA - GABINET D'ESTUDIS SOCIALS I EUROPEUS
319,22	AJUNTAMENT DE GIRONA - JOVENTUT
338,10	AJUNTAMENT DE GIRONA - JOVENTUT
147,80	AJUNTAMENT DE GIRONA - JOVENTUT
231,56	AJUNTAMENT DE GIRONA - OFICINA MUNICIPAL D'HABITATGE
300,00	AJUNTAMENT DE GIRONA - OFICINA MUNICIPAL D'HABITATGE
73,48	AJUNTAMENT DE GIRONA - SBAS DE VILA-ROJA
98,09	AJUNTAMENT DE GIRONA - SBAS GUELL - SANT NARCIS
565,65	AJUNTAMENT DE GIRONA - SBAS GUELL - SANT NARCIS
299,62	AJUNTAMENT DE GIRONA - SBAS TER

261,14	AJUNTAMENT DE GIRONA - SBAS TER
286,67	AJUNTAMENT DE GIRONA - SBAS TER
294,29	AJUNTAMENT DE GIRONA - SBAS TER
200,00	AJUNTAMENT DE GIRONA - SECCIO D'ESCOLARITZACIO
149,16	AJUNTAMENT DE GIRONA - SECCIO XARXA DE CENTRES CIVICS DE GIRONA
120,97	AJUNTAMENT DE GIRONA - UMAT
14,80	AJUNTAMENT DE GIRONA - UMAT
335,00	AJUNTAMENT DE GIRONA- AREA SOSTENIBILITAT
206,91	AJUNTAMENT DE GIRONA- AREA SOSTENIBILITAT
400,00	AJUNTAMENT DE GIRONA- CENTRE OBERT ESPAI JOVE SANT NARCIS
190,00	AJUNTAMENT DE GIRONA-AREA D'URBANISME
181,74	AJUNTAMENT DE GIRONA-ARXIU MUNICIPAL
115,93	AJUNTAMENT DE GIRONA-CENTRE CIVIC PEDRET
499,09	AJUNTAMENT DE GIRONA-CENTRE CIVIC SANTA EUGENIA
500,00	AJUNTAMENT DE GIRONA-CENTRE CIVIC SANTA EUGENIA
499,29	AJUNTAMENT DE GIRONA-CENTRE CIVIC SANTA EUGENIA
176,22	AJUNTAMENT DE GIRONA-CENTRE D'INICIATIVES LOCALS
126,25	AJUNTAMENT DE GIRONA-RECURSOS EDUCATIUS
199,26	AJUNTAMENT GIRONA - CENTRE JOVE DE SALUT INTEGRAL
197,56	AJUNTAMENT GIRONA - CENTRE JOVE DE SALUT INTEGRAL
199,52	AJUNTAMENT GIRONA - CENTRE JOVE DE SALUT INTEGRAL
199,48	AJUNTAMENT GIRONA - CENTRE JOVE DE SALUT INTEGRAL
200,00	AJUNTAMENT GIRONA - COORDINADOR DE CENTRES OBERTS
500,00	AJUNTAMENT GIRONA - COORDINADOR DE CENTRES OBERTS
150,00	AJUNTAMENT GIRONA - EDUCACIO
499,99	AJUNTAMENT GIRONA - ESCOLA BRESSOL DEVESA
488,68	AJUNTAMENT GIRONA - SECCIO DE BIBLIOTEQUES ARTUR ISCLA
477,78	AJUNTAMENT GIRONA - SECCIO DE BIBLIOTEQUES ARTUR ISCLA
498,60	AJUNTAMENT GIRONA - SECCIO DE BIBLIOTEQUES ARTUR ISCLA
168,40	AJUNTAMENT GIRONA - SECCIO DE BIBLIOTEQUES ARTUR ISCLA
298,40	AJUNTAMENT GIRONA - SERVEI D'ATENCIO A LA GENT GRAN
299,46	AJUNTAMENT GIRONA - SERVEI D'ATENCIO A LA GENT GRAN
184,88	AJUNTAMENT GIRONA - SERVEI INFORMACIO I ATENCIO A LA DONA
12,30	AJUNTAMENT GIRONA - SERVEI INFORMACIO I ATENCIO A LA DONA
393,89	AJUNTAMENT GIRONA - SERVEI MUNICIPAL OCUPACIO
170,39	AJUNTAMENT GIRONA - SERVEI MUNICIPAL OCUPACIO
114,32	AJUNTAMENT GIRONA - SERVEI MUNICIPAL OCUPACIO
346,55	AJUNTAMENT GIRONA - SERVEI MUNICIPAL OCUPACIO
20,18	AJUNTAMENT GIRONA - SERVEI MUNICIPAL OCUPACIO
400,00	AJUNTAMENT GIRONA - SERVEIS SOCIALS ATENCIO PRIMARIA
500,00	AJUNTAMENT GIRONA- CENTRE D'ART CONTEMPORANI
500,00	AJUNTAMENT GIRONA- CENTRE D'ART CONTEMPORANI
500,00	AJUNTAMENT GIRONA- CENTRE D'ART CONTEMPORANI
491,03	AJUNTAMENT GIRONA- CENTRE D'ART CONTEMPORANI
876,40	AJUNTAMENT GIRONA -DESENVOLUPAMENT LOCAL I PROMOCIO CIUTAT
93,87	AJUNTAMENT GIRONA -DESENVOLUPAMENT LOCAL I PROMOCIO CIUTAT
378,48	AJUNTAMENT GIRONA -DESENVOLUPAMENT LOCAL I PROMOCIO CIUTAT
19,80	AJUNTAMENT GIRONA -DESENVOLUPAMENT LOCAL I PROMOCIO CIUTAT
529,19	AJUNTAMENT GIRONA -DESENVOLUPAMENT LOCAL I PROMOCIO CIUTAT
495,57	AJUNTAMENT GIRONA-C.SOCIAL BARRI VELL
497,99	AJUNTAMENT GIRONA-C.SOCIAL BARRI VELL

498,73	AJUNTAMENT GIRONA-CENTRE CIVIC ONYAR
499,83	AJUNTAMENT GIRONA-CENTRE CIVIC ONYAR
499,82	AJUNTAMENT GIRONA-CENTRE CIVIC ONYAR
498,67	AJUNTAMENT GIRONA-CENTRE CIVIC ONYAR
0,00	AJUNTAMENT GIRONA-CENTRE CIVIC ONYAR
99,10	AJUNTAMENT GIRONA-CENTRE CIVIC ONYAR
497,15	AJUNTAMENT GIRONA-CENTRE CIVIC ONYAR
497,55	AJUNTAMENT GIRONA-CENTRE CIVIC ONYAR
500,00	AJUNTAMENT GIRONA-CENTRE CIVIC ONYAR
497,27	AJUNTAMENT GIRONA-CENTRE CIVIC ONYAR
499,78	AJUNTAMENT GIRONA-CENTRE CIVIC ONYAR
497,27	AJUNTAMENT GIRONA-CENTRE CIVIC PLA DE PALAU
198,41	AJUNTAMENT GIRONA-CENTRE CIVIC PLA DE PALAU
286,26	AJUNTAMENT GIRONA-CENTRE CIVIC PLA DE PALAU
257,41	AJUNTAMENT GIRONA-CENTRE CIVIC PONT MAJOR
299,41	AJUNTAMENT GIRONA-CENTRE CIVIC PONT MAJOR
300,00	AJUNTAMENT GIRONA-CENTRE CIVIC ST.NARCIS
378,13	AJUNTAMENT GIRONA-CENTRE CIVIC ST.NARCIS
400,00	AJUNTAMENT GIRONA-CENTRE CIVIC ST.NARCIS
158,28	AJUNTAMENT GIRONA-CENTRE CIVIC ST.NARCIS
597,49	AJUNTAMENT GIRONA-CENTRE CULTURAL MERCE
400,00	AJUNTAMENT GIRONA-MUSEU D'HISTORIA
202,95	AJUNTAMENT GIRONA-OFICINA DE TURISME
300,00	AJUNTAMENT GIRONA-POLICIA MPAL.
300,00	AJUNTAMENT GIRONA-PRESIDENCIA
299,47	AJUNTAMENT GIRONA-PRESIDENCIA
300,00	AJUNTAMENT GIRONA-PRESIDENCIA
461,20	AJUNTAMENT GIRONA-SECRETARIA
96,00	AJUNTAMENT GIRONA-SECRETARIA
334,44	AJUNTAMENT GIRONA-SERVEIS ESPORTIUS
700,00	AJUNTAMENT GIRONA-SERVEIS ESPORTIUS
332,30	AJUNTAMENT GIRONA-SERVEIS ESPORTIUS
1.942,00	AJUNTAMENT GIRONA-SERVEIS ESPORTIUS
3.094,59	AJUNTAMENT GIRONA-SERVEIS ESPORTIUS
1.605,41	AJUNTAMENT GIRONA-SERVEIS ESPORTIUS
300,00	AJUNTAMENT GIRONA-TEATRE I ESPECTAC.
497,73	PLA DESENVOLUPAMENT COMUNITARI SECTOR EST INTEGRANT ACCIONS
8,68	PLA DESENVOLUPAMENT COMUNITARI SECTOR EST INTEGRANT ACCIONS
299,83	PLA DESENVOLUPAMENT COMUNITARI STA EUGENIA/ST NARCIS - EDUCACIO I CONVIVENCIA
1.000,00	PLAÇA MERCAT ABASTAMENTS I MERCAGIRONA - NARCIS MATAS
297,96	SBAS BARRI VELL- SECTOR EST
131,85	SBAS BARRI VELL- SECTOR EST
101,40	SBAS BARRI VELL- SECTOR EST
296,89	SBAS BARRI VELL- SECTOR EST
198,83	SBAS BARRI VELL- SECTOR EST
85,09	SBAS DE PALAU
248,68	SBAS DE PALAU
51.632,77	

11.2. Romanents de crèdit

El total romanents de crèdits incorporats a l'exercici 2012 ha estat de 29.189.141,12, respecte els 40.003.640,33 incorporats l'exercici anterior, amb l'estructura següent :

- Romanent derivat de despeses amb finançament afectat cap 6 : 15.644.908,28
- Romanent capítol 1 – despeses personal : 3.988.150,19
- Romanent capítol 2 – despeses corrents : 8.445.051,24
- Romanent capítol 4 – transferències corrents : 1.111.031,41

La despesa executada durant l'exercici i que s'imputa als crèdits finançats amb aquest romanent de crèdit són :

- Romanent derivat de despeses amb finançament afectat cap 6 : 4.641.888,21
- Romanent capítol 1 – despeses personal : 3.681.363,90
- Romanent capítol 2 – despeses corrents : 7.200.299,58
- Romanent capítol 4 – transferències corrents : 850.175,83 €

Total executat = 16.373.727,52, que suposa un 56.09 %

Durant l'exercici no s'ha utilitzat el romanent generat per a despeses generals deixat com de lliure disposició a la liquidació 2011, que importava 490.938,19 i que aquest exercici s'ha augmentat en 106.607,43 tot i augmentar considerablement la provisió per dubtós cobrament..

11.3. Despeses amb finançament afectat

Els projectes amb finançament afectat de l'exercici 2012 són la totalitat dels projectes d'inversió, el capítol 6, i part de les despeses imputades al capítol 1 (despeses de personal), capítol 2 (despeses en béns corrents i serveis) i capítol 4 (transferències corrents) per finançar - se via ingressos amb finançament afectat. El detall dels mateixos el trobem als annexes d'aquesta memòria.

Les desviacions generades per aquests projectes són motiu d'ajustament als resultats anuals aprovats, i per les quanties següents :

- amb efectes al resultat pressupostari :
 - a. desviacions positives : 10.852.646,76
 - . cap 1 – despeses personal : 1.750.245,72
 - . cap 2 – despesa corrent i serveis : 3.143.368,63
 - . cap 4 – transferències corrents : 602.004,15
 - . cap 6 – inversió : 5.357.028,26
 - b. desviacions negatives : 13.078.745,61
 - . cap 1 – despeses personal : 2.294.645,55
 - . cap 2 – despesa corrent i serveis : 5.343.733,54
 - . cap 4 – transferències corrents : 798.478,31
 - . cap 6 – inversió : 4.641.888,21

- amb efectes al romanent de tresoreria :

Atès l'establert a la instrucció de comptabilitat, solament s'ajusta per l'import de les desviacions positives acumulades, que són les de motiu d'ajustament al resultat pressupostari a excepció de les desviacions de l'exercici al pressupost d'ingressos, més les desviacions positives dels romanents incorporats dels projectes afectats, 31.072.451,70, import total dels romanents que seran objecte d'incorporació al pressupost 2013. Es minora el romanent de tresoreria total per aquest import als efectes de garantir el finançament de la modificació pressupostària objecte de tramitació amb l'aprovació de l'esmentada incorporació :

- . cap 1 – despeses personal : 3.541.930,32
- . cap 2 – despesa corrent i serveis : 10.680.217,32
- . cap 4 – transferències corrents : 1.200.722,38
- . cap 6 – inversió : 15.649.581,68

12. INDICADORS

12.1. Financers i patrimonials

12.1.1. Liquidesa immediata :

Liquidesa immediata = Fons líquids / Obligacions pendents pagament

Fons líquids = 4.874.992,59

Obligacions i ordenacions pendents pagament = 13.677.571,36

Liquidesa immediata = 35.64 % (27,79 al 2011, 72 % al 2010, 48 % al 2009, 41 % al 2008, 59 % al 2007)

12.1.2. Solvència a curt termini :

Solvència a curt termini = (fons líquids + drets pendents cobrament) / Obligacions i ordenacions pagament pendents

Fons líquids = 4.874.992,59

Drets pendents cobrament = 40.472.576,09 (aplicada la provisió per dubtós cobrament)

Obligacions i ordenacions pendents pagament = 13.677.571,36

Solvència a curt termini = 3.31 (3.66 per a 2011, 4.84 per a 2010, 4.96 per a 2009, 5.25 per a 2008 , 3.30 per a 2007)

Decreixement continuat, però encara superior a 2007.

12.1.3. Endeutament per habitant :

Endeutament per habitant = passiu financer / n. Habitants (a 01/01/2012)

Passiu financer = 54.567.394,53

Habitants = 97.198 (padró aprovat per Ple Municipal de data 14 de gener de 2013)

Endeutament per habitant = 561,40 (568.69 a 2011, 568,89 a 2010, 587,38 a 2009, 591,75 a 2008, 578,46 per a 2007)

Reducció respecte exercicis anteriors.

12.2. Pressupostaris

20.2.1. Execució pressupost de despeses

- Execució pressupost despeses = Obligacions reconegudes netes / crèdits definitius

Obligacions reconegudes netes = 103.246.184,57

Crèdits definitius = 137.371.852,81

Execució pressupost despeses = 0.7516, 0.7971 a 2011 , 77 % a 2010 , 73 % a 2008 i 2009, 80 % per a 2007

- Realització pagaments = Pagaments líquids / Obligacions reconegudes netes

Pagaments líquids = 93.164.156,04

Obligacions reconegudes netes = 103.246.184,57

Realització pagaments = 0.9023, 0.8959 a 2011, 91 % a 2010, 92 % a 2009, 94 % per a 2008 i 2007.

- Despesa per habitant = Obligacions reconegudes netes / n. Habitants

Obligacions reconegudes netes = 103.246.184,57

Habitants = 97.198

Despesa per habitant = 1.062,22, 1.230,57 a 2011, 1.420,92 a 2010, 1.407,49 a 2009, 1.196,43 a 2008 i 1.254,72 a 2007

- Inversió per habitant = Obligacions reconegudes cap VI i VII / n. Habitants

Obligacions reconegudes cap VI i VII = 8.221.196,08

Habitants = 97.198

Inversió per habitant = 84,58 (198,05 a 2011, 279,39 a 2010, 318,75 a 2009, 141,92 a 2008 i 179,46 a 2007)

- Esforç inversor = Obligacions reconegudes cap VI i VII / Obligacions reconegudes netes

Obligacions reconegudes cap VI i VII = 8.221.196,08

Obligacions reconegudes netes = 103.246.184,57

Esforç inversor = 0.0796 (0.1609 a 2011, 20 % per a 2010, 23 % per a 2009, 12 % per a 2008, 14 % per a 2007)

- Termini mig de pagament = Oblig pendants pagament / Oblig reconegudes netes * 365 (referent al capítol II i IV)

Obligacions pendants pagament capítol II = 8.310.760,57

Obligacions pendants pagament capítol IV = 407.371,87

Obligacions reconegudes netes capítol II = 44.224.922,72

Obligacions reconegudes netes capítol IV = 6.050.049,28

Termini mig pagament = 63,29 (17,24 a 2011, 41,12 a 2010, 37,48 a 2009, 43,60 a 2008 i 33,75 a 2007)

18.2.2. Execució pressupost d'ingressos

- Execució pressupost ingressos = Drets reconeguts nets / Previsions definitives

Drets reconeguts nets = 110.318.147,69

Previsions definitives = 137.371.852,81

Execució pressupost ingressos = 0.8031, (0.7621 a 2011, 76 % a 2010, 79 % a 2009, 82 % per a 2008 i 2007)

- Realització cobraments = Recaptació neta / Drets reconeguts nets

Recaptació neta = 92.338.812,23

Drets reconeguts nets = 110.318.147,69

Realització cobraments = 0.8370 (0.7921 exercici 2011, 79% exercici 2010, 78 % a 2009, 75 % per a 2008)

- Autonomia = Drets reconeguts nets cap 1 a 8 / Drets reconeguts nets

Drets reconeguts nets cap 1 a 8 = 106.318.147,69

Drets reconeguts nets = 110.318.147,69

Autonomia = 0.9637 (0.9554 a 2011, 90 % a 2010, 94 % a 2009, 95 % per a 2008 i 2007)

- Autonomia fiscal = Drets reconeguts ingr tributaris / Drets reconeguts nets

Drets reconeguts ingressos tributaris : 66.986.609,05

- Impostos = capítol 1 = 45.575.718,31
- Impostos = capítol 2 = 3.418.063,60
- Taxes = art 30 = 11.322.975,16
- Taxes = art 32 = 1.764.091,26
- Taxes = art 33 = 4.905.760,72
- Contribucions especials = 0.00

Drets reconeguts nets = 110.318.147,69

Autonomia fiscal = 0.6072 (0.58 a 2011, 48 % a 2010, 44 % a 2009, 50 % a 2008 i 49 % a 2007)

- Termini mig cobrament = Drets pendents de cobrament / Drets reconeguts nets * 365 (referit als capítols 1 a 3)

Drets pendents cobrament cap 1 – 2 i 3 = 10.948.221,13

Drets reconeguts nets cap 1 – 2 i 3 = 77.498.323,12

Termini mig cobrament = 51.56 (55.64 a 2011, 69.17 a 2010, 51.89 a 2009, 80.30 a 2008 i 52.13 a 2007).

La variació respecte 2010 - 2009 és per l'efecte a 2010 del pendent en concepte de quotes urbanístiques del projecte Pla de Baix de Domeny, i per tant aquest exercici, 2010, no és comparable.

- Superàvit per habitant = Resultat pressupostari ajustat / n. Habitants

Resultat pressupostari ajustat = 12.593.043,88

Habitants = 97.198

Superàvit per habitant = 129,56 (107,66 a 2011, 65.08 a 2010, 76.48 a 2009, 84.16 a 2008 i 94.07 a 2007)

- Contribució del pressupost al romanent de l'exercici = Resultat pressupostari ajustat / romanent de tresoreria per a despeses generals

Resultat pressupostari ajustat = 12.593.043,88

Romanent de tresoreria per a despeses generals = 597.545,62

Rati = 21.07

18.2.3. De pressupostos tancats

- Realització pagaments = Pagaments / Saldo inicial pendent pagament corregit

Pagaments = 12.420.818,11

Saldo inicial corregit (Saldo inicial – modificacions i anul.lacions) = 12.620.007,75

Realització de pagaments = 0.9842 (0.9792 a 2011, 98 % a 2010 i a 2009, 95 % a 2008, 92 % per a 2007).

- Realització cobraments = Cobraments / Saldo inicial corregit

Cobraments = 15.570.815,25

Saldo inicial corregit (Saldo inicial – modificacions i anul.lacions) = 48.995.494,26

Realització cobraments = 0.3178 (0.4834 a 2011, 44 % a 2010, 40 % a 2009, 46% a 2008 i 42 % a 2007).

- Rectificacions pendent pagament pressupost tancat despeses = Modificacions obligacions i ordenacions de pagament / Saldo inicial pendent pagament

Saldo resultant modificacions, anul.lacions i prescripcions pendent pagament inicial = 119.538,74

Saldo inicial pendent pagament = 12.638.865,34

Rectificacions saldo inicial pendent pagament = 0.95 %

- Rectificacions pendent cobrament pressupost tancat ingressos = Modificacions i anul.lacions pendent cobrament / Saldo inicial pendent cobrament

Saldo resultant modificacions i anul.lacions pendent cobrament inicial = 3.096.971,97

Saldo inicial pendent cobrament = 52.092.466,23

Rectificacions saldo inicial pendent cobrament = 0.0595 (0.0321 a 2011)

18.3. De gestió

Es prenen com a mostra d'anàlisi de rendiments dels serveis els següents :

- Manteniment de cementiris

Els serveis funeraris a Girona es presten en règim d'autorització administrativa d'acord amb l'Ordenança general sobre la prestació dels serveis funeraris en el municipi de Girona.

El servei de cementiris està regulat pel Reglament dels cementiris municipals.

Els cementiris municipals són els següents :

- Cementiri municipal de Girona
- Cementiri de Palau Sacosta
- Cementiri de Santa Eugènia
- Cementiri de Sant Daniel
- Cementiri Germanes de Sant Josep
- Cementiri parroquial de Campdorà
- Cementiri parroquial de Pont Major
- Cementiri Municipal de Girona Nou, aquest darrer gestionat de forma indirecta via fórmula de societat mercantil de capital mixte (veure apartat 2.b d'aquesta memòria)

És objecte d'anàlisi la taxa repercutida pel servei de manteniment dels cementiris amb els costos suportats pel mateix concepte.

Rendiment servei : 536.349,06

- Import padró – anul·lacions per al manteniment dels cementiris = 361.566,05. Aquest import es suporta amb la gestió de 13.062 rebuts que s'han posat al cobrament durant l'exercici.
- Serveis funeraris : 174.783,01

Costos directes servei : 434.254,41

- Cost directe extern – cap 2 (obligacions reconegudes) = 160.286,12
- Cost directe despeses personal – cap 1 : 273.968,29

- Activitat urbanística

Durant l'exercici 2012 han estat objecte de tramitació 495 llicències urbanístiques d'obra major respecte les 781 de l'exercici 2011 i 759 de l'exercici 2010, i 589 llicències d'obra menor, respecte 867 a 2011 o 888 a 2010. Val a dir que aquest exercici 2012 i per primera vegada, s'ha vist afectat per la nova regulació de les llicències subjectes a comunicació prèvia que han suposat un volum de 479 llicències. El detall per tipologia i número de llicències concedides és el següent :

Obres majors :

Llic. nova planta, ampliacions habitatges / locals comercials	17
Enderrocs	6
Reforma, rehabilitació, conservació i manteniment	369
Parcel·lació i divisió horitzontal	20
Pròrrogues	39
Altres	44
Total llicències	495

Obres menors :

Interiors privatis	365
Interiors comunitaris	56
Façanes	157
Cobertes	70
Altres	27
Total llicències	589

Comunicacions prèvies :

Interiors privatis	415
Interiors comunitaris	8
Façanes	107
Cobertes	61
Altres	2
Total comunicacions	479

El rendiment econòmic derivat de les actuacions al servei de llicències i gestió tributària ha donat el rendiment econòmic següent :

Impost de construccions = 1.985.568,62 (2.189.951,61 a 2011, exercici en el qual es registrà com a devolució anticipada amb ingrés a no pressupostari de la valoració efectuada per part del departament de gestió tributària dels possibles retorns per les quanties liquidades per llicències atorgades amb risc de caducitat o no execució).

Estaríem a uns 200 mil euros per sota del liquidat en exercicis anteriors.

Taxa llicència urbanística = 240.836,74. Mantenim el nivell de l'exercici anterior, 250.523,67, exercici en el qual es produí la davallada important respecte anys anteriors : 284.828,83 de 2009, 274.753,47 a 2008 i 305.635,64 a l'exercici 2007.

- Mercats municipals

L'Ajuntament de Girona gestiona dos mercats municipals fixes :

. Mercat Municipal d'abastaments : El Mercat Municipal d'abastaments, inaugurat l'octubre de 1944, és el centre de distribució de producte fresc: peix, carn, fruites i verdures i queviures. El mercat es troba situat a la popularment coneguda com la Plaça del Lleó. Té una superfície de planta de 1.712 m², una superfície de venda de 816 m² i un lineal de venda de 453 m. Al mercat hi trobem 58 punts de venda: 11 de carnisseria - cansaladeria, 9 de fruita i verdura, 9 de peix i marisc, 6 d'aviram i cacera, 3 de pesca salada, 5 de plats cuinats i 15 de varis. El servei municipal suposa l'administració de les despeses i ingressos assignats pressupostàriament, l'aplicació de reglaments específics a l'efecte, la coordinació dels serveis de salubritat alimentària, vigilància, neteja i manteniment de l'edifici i instal·lacions, així com la promoció i millora del servei. En el decurs de 2012 s'han autoritzat 4 traspessos de parades.

. Mercagirona : El 14 de maig de 1984 s'inaugurà el Mercat de Majoristes de Fruites i Verdures (Mercagirona), al pla d'abastaments de la ciutat. Es tracta d'una instal·lació de 22.909,34 m² que disposa de 24 mòduls de venda, dos d'ells gestionats pel propi Ajuntament i destinats als productors directes, i els restants per part de 9 empreses majoristes en règim de concessió administrativa. El servei municipal suposa l'administració de les despeses i ingressos assignats pressupostàriament, l'aplicació de reglaments específics a l'efecte, la coordinació dels serveis de salubritat alimentària, vigilància, neteja i manteniment de l'edifici i instal·lacions, així com la promoció i millora del servei. En el decurs de 2012 s'ha autoritzat 1 traspàs de parada.

El rendiment obtingut de les taxes establertes durant 2012 ha estat :

- Mercat abastaments : 412.115,60 (409.693,29 a 2011, 407.120,67 a 2010, 401.322,99 a 2009, 380.805,19 a 2008 i 364.821,28 a 2007)
- Mercagirona : 386.578,42 (354.301,78 a 2011, 317.199,48 a 2010, 336.007,03 a 2009, 302.762,00 a 2008 i 279.864,84 a 2007)

També coexisteixen a la ciutat dos mercats ambulants, el de la Devesa i el de Can Gibert del Pla com a fixes, a part de les fires puntuals de Nadal o Fires de Sant Narcís.

També coexisteixen a la ciutat dos mercats ambulants, el de la Devesa i el de Can Gibert del Pla com a fixes, a part de les fires puntuals de Nadal o Fires de Sant Narcís.

El rendiment obtingut ha estat :

- Mercat ambulants : 216.523,35
- Mercat Can Gibert del Pla : 25.258,80

Els ingressos conjunts d'aquesta activitat comercial promoguda per l'Ajuntament ha estat de 1.040.476,17.

Els costos directes incorreguts durant l'exercici 2012 han estat :

Cost directe despeses personal cap 1 : 327.162,73

Cost directe despeses corrents cap 2 (obligacions reconegudes) : 509.396,43

- Gestió de residus

A partir de 2012 l'Ajuntament de Girona gestiona el servei de recollida de residus a través de la societat Serveis Municipals de Neteja de Girona SA participada en un 25 % per la Corporació i unificant així el servei de recollida selectiva i el de resta. A més, el contracte amb aquesta empresa contempla la neteja viària.

La gestió de la venda dels residus recollits selectivament es continua amb l'encàrrec a la societat TRARGISA, qui factura altres serveis de gestió de residus (incineració) descomptant el rendiment obtingut. Per a 201 l'import de la venda d'aquest tipus de residus ha suposat 767.857,38 de descompte sobre el cost de la incineració (885.978,25 a l'exercici 2011 gràcies a l'elevat preu del paper i cartró, 689.025,69 a l'exercici 2010). Els costos externs 2012 pel que a la recollida i posterior tractament són els següents, relacionats amb les tones tractades :

	Costos Ajuntament (serveis externs)						
	Tones	recollida		transp.+tract		Total	
		euros	euros/tona	euros	euros/tona	euros	euros/tona
Fracció resta	24.326,81	2.865.665	117,80	1.958.786	80,52	4.824.451	198,32
Fracció orgànica	4.921,52	882.875	179,39	110.436	22,44	993.311	201,83
Vidre en contenidors	1.868,93	248.521	132,97	-85.849	-45,93	162.672	87,04
Paper en contenidors	2.379,94	810.033	340,36	-223.223	-93,79	586.810	246,57
Paper.cartró porta a porta	400,43	265.390	662,76	-83.394	-208,26	181.995	454,50
Mobles i estris vells Gi+Neta	833,34	155.666	186,80	40.085	48,10	195.751	234,90
Mobles i estris vells varis	197,89			11.066	55,92	11.066	55,92
Envasos lleugers	2.072,82	636.971	307,30	-293.544	-141,62	343.428	165,68
Deixalleria	2.433,33	440.295	180,94	83.868	34,47	524.164	215,41
Total	39.435,01	6.305.416		1.518.231		7.823.647	198,39

Es continua amb l'encariment del tractament per tona :

2012 : 198,39

2011 : 172,04

2010 : 169,94

bàsicament per la reducció de les tones tractades :

2012 : 39.435,01

2011 : 41.416,59

2010 : 43.030,85

També s'ha incrementat el cost total :

2012 : 7.823.647

2011 : 7.125.182

2010 : 7.312.689

- Escoles bressol

L'Ajuntament de Girona durant l'exercici 2012 gestionà sis escoles bressol. L'estudi elaborat pel servei d'Educació, referent als costos de les escoles bressol és el corresponent al curs escolar.

Els resultats obtinguts pel curs 2011-2012 són els següents :

Rendiment preu públic establert :

2011-12	EB Baldufa	EB Cavall Fort	EB El Pont	EB El Tren	E.B.Garbí	E.B.L'Olivera
Beques	26.648,20 €	48.160,70 €	17.538,80 €	23.147,00 €	8.909,10 €	11.288,90 €
Impagats	1.504,40 €	1.502,94 €	97,76 €	362,20 €	0,00 €	214,40 €
Ingressat	193.438,90 €	36.083,86 €	106.346,44 €	87.572,30 €	135.535,40 €	134.235,70 €

Finançament costos servei :

Aportació Ajuntament	52 %
Aportació Generalitat	22 %
Aportació famílies	26 %

Evolució cost nen. Mitjana escoles bressol municipals :

Per aquest càlcul prenem sols els costos directes, no es compta el personal administratiu ni cap tipus de cost indirecte :

Curs escolar :	Cost :
Curs 2007 - 2008	571,02
Curs 2008 - 2009	582,66
Curs 2009 - 2010	606,62
Curs 2010 - 2011	558,52
Curs 2011 - 2012	541,85

L'any 2012 es va habilitar una partida amb una previsió inicial de 200.000 €, a cobrir amb els ingressos a registrar en formalització, i que posteriorment es va ampliar amb 100.000 € més destinada als ajuts (beques) del curs 2012-2013 (de setembre de 2012 a juny de 2013) que es dotà via transferència de crèdit de la partida de fons de contingència. La liquidació a 31 de desembre de 2012 ha suposat un import total becat de 176.029,20 (86.364,20 valoració mensualitats de gener a juny i 89.665,00 de setembre a desembre) sobre un total liquidat de 940.309,17 (un 18,72 %), existint un compromís per la resta de curs escolar 2012-2013 que suposarà un ingrés en formalització valorat 31 de desembre de 2012 de 230.402,20 i que s'incorpora a 2013 com a romanent amb la consignació generada a 2012.

- **Gestió servei grua**

L'empresa TMG Grues Municipals SAU, societat provinent de separar el patrimoni social de Transports Municipals del Gironès SA, gestiona l'explotació del servei municipal de retirada i immobilització dels vehicles. D'acord amb els estatuts de constitució, l'activitat realitzada per aquesta empresa consisteix en donar suport en l'ordenació de la disciplina vial, mitjançant unitats mòbils d'arrossegament de vehicles i sistemes mecànics d'immobilització. Podrà també realitzar la custòdia dels vehicles retirats a la via pública i realitzar o intervenir en el seu desballament previ mandat o encàrrec de l'Ajuntament, així com el transport col·lectiu de vehicles adaptats.

El rendiment econòmic del servei de la grua per a l'exercici 2012 ha estat el següent :

	Recaptació	Cost retirada	Lliure taxes	Desvallast.	Filiacions	Serveis esp.	IVA	Ingrés Aj.
Mes	+	-	-	-	-	-	-	
Gener	77.805,85	56.842,06	582,13	0,00	0,00	889,88	0,00	10.496,53
Febrer	88.132,95	64.040,81	640,00	2.435,70	0,00	847,50	127,12	12.256,40
Març	83.791,80	60.202,58	444,56	2.556,38	0,00	1.186,50	95,34	11.607,36
Abril	75.035,70	52.512,31	577,94	0,00	0,00	550,88	31,78	9.661,12
Maig	86.298,75	62.750,80	648,07	1.884,68	0,00	1.101,75	95,34	11.966,51
Juny	77.421,25	56.648,40	560,44	1.015,13	0,00	861,16	95,34	10.652,48
Juliol	48.083,10	34.750,15	227,25	1.068,00	0,00	127,13	95,34	6.528,22
Agost	42.670,95	31.007,88	523,50	0,00	0,00	423,75	143,01	5.777,67
Setembre	54.597,65	39.952,46	357,75	1.961,10	0,00	720,38	63,56	9.041,60
Octubre	88.568,25	62.550,34	200,00	531,38	0,00	678,00	222,46	13.478,26
Novembre	76.172,05	55.474,31	111,56	2.137,88	0,00	762,75	0,00	12.282,17
Desembre	57.076,25	41.617,61	392,88	1.336,13	0,00	296,63	63,56	9.178,43

Ex. 2012	855.654,55	618.349,71	5.266,08	14.926,38	0,00	8.446,31	1.032,85	122.926,76
Ex. 2011	793.600,35	573.591,95	4.968,64	14.005,79	9.371,21	1.080,30	108.543,22	82.039,24
Ex. 2010	857.127,80	616.324,59	6.107,09	18.736,49	9.103,25	1.142,02	110.075,45	95.638,91

S'ha recuperat la recaptació, atenent a l'augment efectuat via ordenances fiscals de la taxa a aplicar per aquest exercici 2012.

Aquest import ingressat a l'Ajuntament de Girona com a rendiment de la taxa (els costos es compensen mensualment a través de la facturació emesa i degudament conformada per l'àrea de mobilitat) compensa parcialment els costos assumits pel mateix, bàsicament personal : policia local i cost gerència.

18.4. Altres indicadors de gestió pressupostària

18.4.1 .Estabilitat pressupostària.

De l'anàlisi dels drets reconeguts i obligacions reconegudes durant l'exercici 2011 i en comparació als darrers tres exercicis es desprèn la següent informació a nivell d'estabilitat pressupostària :

	2012	2011	2010	2009
Ingr C. 1 a 5 -(Cont.Esp./Quo.Urb.)	103.893.985,32	107.058.778,72	105.628.255,61	112.827.855,11
Despeses Cap. 1 a 4	90.290.110,59	94.473.975,00	93.557.010,62	96.284.989,20
Equilibri Operacions Corrents)	13.603.874,73	12.584.803,72	12.071.244,99	16.542.865,91
Ingr C. 6 i 7 +(C nt.Esp./Quo.Urb.)	2.334.982,37	1.207.141,64	16.442.627,23	25.578.556,87
Despeses cap. 6 i 7	8.221.196,08	19.156.716,60	26.887.855,37	30.660.058,23
Equilibri operacions capital	- 5.886.213,71	-17.949.574,96	-10.445.228,14	- 5.081.501,36
Estabilitat pressupostària (3+6)	7.717.661,02	-5.364.771,24	1.626.016,85	11.461.364,55
Ingressos cap. 8 i 9	4.089.180,00	5.533.464,59	14.822.579,82	8.712.959,10
Despeses cap. 8 i 9	4.734.877,90	5.392.430,15	16.298.521,91	8.438.174,75
Equilibri op. financeres (8-9)	645.697,90	141.034,44	-1.475.942,09	274.784,35
Equilibri pressupostari total	8.363.358,92	- 5.223.736,80	150.074,76	11.736.148,90

Aquest exercici 2012 es tanca amb una capacitat de finançament positiva, generada pel compliment de la previsió d'ingressos i una baixa execució del pressupost de despeses.

La Llei Orgànica 2/2012, de 27 d'abril, d'estabilitat pressupostària i sostenibilitat financera (LOEOSF), que segons estableix la disposició derogatòria única de la mateixa deroga el Text refós de la Llei General Pressupostària i totes les disposicions que s'oposin al que preveu aquesta Llei Orgànica, estableix al seu article 11 que l'el·laboració, aprovació i execució dels Pressupostos i altres actuacions que afectin a les despeses o ingressos de les Administracions Públiques es sotmetran al principi d'estabilitat pressupostària i que cap administració pública podrà incórrer en dèficit estructural, definit aquest com dèficit ajustat al cicle net de mesures excepcionals i temporals.

Al punt 4 de l'esmentat article s'estableix que les Corporacions Locals hauran de mantenir una posició d'equilibri o superàvit pressupostari.

Els ajustos per al càlcul del dèficit en comptabilitat nacional aplicats i als efectes de valoració d'acord als criteris del Sistema Europeu de Comptes Nacionals i Regionals (SEC 95) han estat els següents :

Concepte ajust :	Ajuntament :	Patronat :	Escola M. :
per recaptació ingressos cap 1 - pendent cobrament ex corrent :	-4.127.867,90	0,00	0,00
per recaptació ingressos cap 1 - cobraments exercicis tancats :	1.965.563,88	0,00	0,00
per recaptació ingressos cap 2 - pendent cobrament ex corrent :	-891.124,61	0,00	0,00
per recaptació ingressos cap 2 - cobraments exercicis tancats :	346.961,35	0,00	0,00
per recaptació ingressos cap 3 - pendent cobrament ex corrent :	-5.992.776,31	-2.342,79	0,00
per recaptació ingressos cap 3 - cobraments exercicis tancats :	4.200.604,97	2.299,69	0,00
per liquidació PTE 2008	252.912,23		
per liquidació PTE 2009	805.566,42		
Ingressos pressupost de la UE, certif despesa no enviada	-126.630,69		
Operacions de reintegrament i execució d'avals	-242.972,13		
	-3.809.762,79	-43,10	0,00
		-3.809.805,89	

Analitzada aquesta situació en termes consolidats resulta la situació següent :

INGRESSOS :	Execució 31/12/2012 - drets reconeguts				
	Ajuntament	Patronat	Escola M.	Ajust.	Consolidat
Capítol 1 :	45.575.718,31	0,00	0,00	0,00	45.575.718,31
Capítol 2 :	3.418.063,60	0,00	0,00	0,00	3.418.063,60
Capítol 3 :	28.504.541,21	92.901,54	342.842,10	0,00	28.940.284,85
Capítol 4 :	24.841.188,25	258.937,62	363.860,74	-1.255.949,15	24.208.037,46
Capítol 5 :	2.672.896,49	0,00	137,59	0,00	2.673.034,08
Ingressos corrents :	105.012.407,86	351.839,16	706.840,43	-1.255.949,15	104.815.138,30
Capítol 6 :	0,00	0,00	0,00	0,00	0,00
Capítol 7 :	1.216.559,83	9.319,32	0,00	0,00	1.225.879,15
Ingressos capital :	1.216.559,83	9.319,32	0,00	0,00	1.225.879,15
Recursos efectes estab. :	106.228.967,69	361.158,48	706.840,43	-1.255.949,15	106.041.017,45
Capítol 8 :	89.180,00	0,00	3.000,41	0,00	92.180,41
Capítol 9 :	4.000.000,00	0,00	0,00	0,00	4.000.000,00
Ingressos financers :	4.089.180,00	0,00	3.000,41	0,00	4.092.180,41
Total :	110.318.147,69	361.158,48	709.840,84	-1.255.949,15	110.133.197,86
DESPESES :	Execució 31/12/2012 - obligacions reconegudes				
	Ajuntament	Patronat	Escola M.	Ajust.	Consolidat
Capítol 1 :	39.184.842,98	225.849,42	655.520,11	0,00	40.066.212,51
Capítol 2 :	44.224.922,72	127.791,38	93.854,54	0,00	44.446.568,64
Capítol 3 :	830.295,61	0,00	0,00	0,00	830.295,61
Capítol 4 :	6.050.049,28	16.000,00	8.906,95	-1.255.949,15	4.819.007,08
Capítol 5 :	0,00				0,00
Despesa corrent :	90.290.110,59	369.640,80	758.281,60	-1.255.949,15	90.162.083,84
Capítol 6 :	8.221.196,08	0,00	0,00	0,00	8.221.196,08
Capítol 7 :	0,00	0,00	0,00	0,00	0,00
Despesa capital :	8.221.196,08	0,00	0,00	0,00	8.221.196,08
Aplicacions efecte estab :	98.511.306,67	369.640,80	758.281,60	-1.255.949,15	98.383.279,92
Capítol 8 :	89.180,00	0,00	3.000,41	0,00	92.180,41
Capítol 9 :	4.645.697,90	0,00	0,00	0,00	4.645.697,90
Despesa financera :	4.734.877,90	0,00	3.000,41	0,00	4.737.878,31
Total :	103.246.184,57	369.640,80	761.282,01	-1.255.949,15	98.383.279,92
Cap / nec finançam :	7.717.661,02	-8.482,32	-51.441,17	0,00	7.657.737,53
Ajustaments S.E.C. :					-3.809.805,89
Cap. finançament ex 2012 :					3.847.931,64

18.4.2. Indicadors pressupostaris en percentatge

Veure apartat 15.1.1. i 15.2.1 de gestió pressupostària

18.4.3. Resum d'ingressos i despeses per capítols

Presentem un resum dels ingressos i despeses liquidats durant 2012, agrupat a nivell de corrent i capital :

Despeses :

Capítol :	Descripció	Import	%
1	Despeses de personal	39.184.842,98	37,95%
2	Despeses en béns corrents i serveis	44.224.922,72	42,83%
3	Despeses financeres	830.295,61	0,80%
4	Transferències corrents	6.050.049,28	5,86%
	Total despesa corrent :	90.290.110,59	87,45%
6	Inversions reals	8.221.196,08	7,96%
8	Actius financers	89.180,00	0,09%
9	Passius financers	4.645.697,90	4,50%
	Total despesa capital :	12.956.073,98	12,55%
	TOTAL despeses :	103.246.184,57	

Ingressos :

Capítol :	Descripció	Import	%
1	Impostos directes	45.575.718,31	41,31%
2	Impostos indirectes	3.418.063,60	3,10%
3	Taxes i altres ingressos	28.504.541,21	25,84%
4	Transferències corrents	24.841.188,25	22,52%
5	Ingressos patrimonials	2.672.896,49	2,42%
	Total ingressos corrents	105.012.407,86	95,19%
6	Alienació d'inversions reals	0	
7	Transferències de capital	1.216.559,83	1,10%
8	Actius financers	89.180,00	0,08%
9	Passius financers	4.000.000,00	3,63%
	Total ingresos de capital	5.305.739,83	4,81%
	TOTAL ingressos :	110.318.147,69	

18.4.4. Compte financer

Descripció	Import 2012	Import 2011	Import 2010	Import 2009
Ingr cap. 1 a 5 -(CE./Q.urb.)	103.893.985,32	107.058.778,72	105.628.255,61	112.827.855,11
Despeses cap. 1 a 4	90.290.110,59	94.473.975,00	93.557.010,62	96.284.989,20
Estalvi Brut (1-2)	13.603.874,73	12.584.803,72	12.071.244,99	16.542.865,91
Despeses cap. 9	4.645.697,90	4.970.902,25	8.577.775,47	7.847.096,75
Estalvi net (3-4)	8.958.176,83	7.613.901,47	3.493.469,52	8.695.769,16
Ingr. cap. 6 i 7+C.E.+Q.U.	2.334.982,37	1.207.141,64	16.442.627,23	25.578.556,87
Autofinançament (5+6)	11.293.159,20	8.821.043,11	19.936.096,75	34.274.326,03

El compte financer resulta ens mostra l'evolució dels estalvis de l'exercici 2012 respecte 2009, i sempre sobre imports liquidats (obligacions reconegudes i drets reconeguts). L'increment considerable de l'exercici 2009 ve motivat per les transferències de capital, bàsicament el Fons Estatal per a la Inversió Local. Per a l'exercici 2010 l'import mostrat de capítol 9 de despeses es minora en 7.100.000,00 derivat de l'operació de refinançament signada al mateix exercici i que se li ha donat tractament pressupostari, sense incrementar el nivell d'endeutament ni suposar una quota d'amortització anual o teòrica. Es redueix considerablement a l'exercici 2011 perquè s'han reduït les inversions finançades amb subvencions externes (Fons Estatal) i no existeixen liquidacions en concepte de quotes d'urbanització, recurs considerable en exercicis precedents, augmentant novament a 2012 pel nivell d'execució de les despeses inferior al exercici precedent.

19. OPERACIONS FI EXERCICI

Amortitzacions

Atenent a la Regla 56 de la instrucció de comptabilitat es dota una amortització com expressió comptable de la depreciació en que normalment incorren els béns d'immobilitzat motivat pel seu funcionament o us dels mateixos.

No seran objecte d'amortització els béns integrants del subgrup 20. Inversions destinades al ús general, inversions en infraestructura destinades a ser utilitzades directament per la generalitat dels ciutadans, els integrants del Patrimoni Històric Espanyol, els terrenys i béns naturals i els integrants del domini públic natural.

El criteri aplicat es dotar un 2 % del valor de l'immobilitzat objecte de depreciació.

19.2. Provisions

De les provisions establertes a la regla 57 de la Instrucció de Comptabilitat dotem com a provisió correctora de valor la corresponent a la provisió per insolvències, i com a provisió per a riscos i despeses la corresponent a la provisió per a responsabilitats.

La primera es dota atenent a l'antiguitat del deute i el concepte del mateix, amb les excepcionalitats del deute corresponent al Parc Científic i Tecnològic i el deute per operadores de telefonia mòbil que es doten integrament atès l'acord plenari de compensació pel primer cas i les sentències recentment recaigudes sobre els litigis presentats pels segons. Els criteris de dotació particulars són detallats a l'apartat 5.f normes de valoració.

La segona afecta considerablement al resultat econòmic – patrimonial, atenent al volum que es considera dotar i de forma de posar de manifest la situació més desfavorable per l'Ajuntament.

Es detalla també la seva dotació, que augmenta en 12.805.959,40 segons informes jurídics, la contingència principal dotada pel contencions sobre l'adjudicació del contracte de recollida d'escombraries i neteja viària (9.519.486,74).

19.3. Periodificacions

Atenent al principi d'importància relativa no es periodifiquen despeses, vist que es corresponen a contractes de tracte successiu.

19.4. Operacions pendents aplicar al pressupost

No hi ha operacions pendents d'aplicar a pressupost.

19.5. Reclassificació temporal crèdits i dèbits

Amb data 31 de desembre de 2012 i d'acord al disposat a la regla 30.c de la Instrucció de Comptabilitat s'ha procedit a la reclassificació del deute per la part que de les mateixes a vèncer durant 2012, a curt termini : 5.009.770,58 , sobre un total deute pendent de 54.567.394,53.

Girona, a 19 d'abril de 2013

