

MEMÒRIA AL COMPTE GENERAL EXERCICI 2013

AJUNTAMENT DE GIRONA

MEMÒRIA AL COMPTE GENERAL 2013

L'apartat primer de la quarta part del PGCP aprovat com annex a la instrucció de comptabilitat aprovada per Ordre EHA/4041/2004 de 23 de novembre, estableix que les entitats locals elaboraran una memòria com a document integrant dels comptes anuals.

Així mateix a l'apartat setè estableix que aquesta memòria completa, amplia i comenta la informació continguda al balanç, en la compte de resultats i a l'estat de liquidació del pressupost.

Els apartats a contenir per la memòria que el PGCP estableix com mínims són els següents :

1. Organització
2. Gestió indirecte de serveis públics
3. Bases de presentació dels comptes
4. Normes de valoració
5. Inversions destinades a l'ús general
6. Immobilitzat immaterial
7. Immobilitzat material
8. Inversions gestionades
9. Patrimoni públic del sòl
10. Inversions financeres
11. Existències
12. Tresoreria
13. Fons propis
14. Informació sobre l'endeutament
15. Administració de recursos a compte d'altres ens
16. Operacions no pressupostàries de tresoreria
17. Ingressos i despeses
18. Informació de valors rebuts en dipòsit
19. Quadre de finançament
20. Informació pressupostària
21. Indicadors
22. Fets posteriors al tancament

En base a aquest contingut mínim estructurarem la memòria d'aquest compte general de la següent manera :

1. Dades socioeconòmiques bàsiques del municipi
2. Organització de l'Ajuntament de Girona
3. Serveis públics prestats en gestió indirecta
4. Bases de presentació dels comptes
5. Normes de valoració
6. Moviments comptes immobilitzat (material, immaterial, PMSH, amortitzacions)
7. Inversions financeres
8. Existències
9. Tresoreria
10. Fons Propis
11. Endeutament
12. Recursos gestionats per altres ens
13. Operacions no pressupostàries i de tresoreria
14. Ingressos i despeses
15. Valors rebuts en dipòsit
16. Quadre de finançament
17. Informació pressupostària
18. Indicadors
19. Operacions fi exercici

1. DADES SOCIOECONÒMIQUES BÀSIQUES

Població : 97.546 persones, segons dades de Padró Municipal d'Habitants continu a 31/12/13 facilitades per la UMAT de l'Ajuntament de Girona.

Dades socioeconòmiques : En base a la informació treballada per l'Àrea de Promoció i Ocupació de la ciutat i segons les fonts d'informació següents: UMAT (Unitat Municipal d'Anàlisi Territorial), Idescat (Institut d'Estadística de Catalunya), INE (Institut Nacional d'Estadística) i dades del Departament d'Empresa i Ocupació, podem presentar les dades socioeconòmiques següents.

1. DEMOGRAFIA I POBLACIÓ

Taula 1. Població. Girona, desembre 2012- 2013

| | Habitants | Var. interanual | |
|------|-----------|-----------------|----------|
| | | Absoluta | Relativa |
| 2012 | 97.520 | - | - |
| 2013 | 97.546 | 26 | 0,03% |

Font: Padró Municipal d'Habitants continu a 31/12/13, UMAT.

Taula 2. Població per sexe, edat i nacionalitat. Girona, desembre 2013

| Variables | V. absolut | % |
|-----------------------------|------------|------|
| Homes | 46.878 | 48,1 |
| Dones | 50.668 | 51,9 |
| 0-15 anys | 17.776 | 18,2 |
| 16-30 anys | 17.425 | 17,9 |
| 31-45 anys | 25.587 | 26,2 |
| 46-60 anys | 18.905 | 19,4 |
| 61-75 anys | 10.906 | 11,2 |
| >75 anys | 6.947 | 7,1 |
| Població d'origen espanyol | 76.818 | 78,7 |
| Població d'origen estranger | 20.728 | 21,3 |

Font: Padró Municipal d'Habitants continu a 31/12/13, UMAT.

Taula 3. Població per nivell d'estudis (població de 16 anys i més). Girona, desembre 2013

| Nivell d'estudis | V. Absolut | % |
|----------------------------|------------|------|
| Ni llegir ni escriure | 1.353 | 1,7 |
| Primària incompleta | 14.147 | 18,0 |
| Sense estudis | 823 | 1,0 |
| Batx. Elem, graduat, ESO | 20.006 | 25,4 |
| Formació Profess. 1er grau | 3.752 | 4,8 |
| Batxillet, FPII o superior | 3.442 | 4,4 |
| Formació profess. 2on grau | 3.561 | 4,5 |
| Batxiller superior, BUP | 14.457 | 18,4 |
| Altres títols de grau mig | 740 | 0,9 |
| Diplomat escola univers. | 4.028 | 5,1 |

| Nivell d'estudis | V. Absolut | % |
|-----------------------------|-----------------------|----------|
| Arquitecte, enginyer tècnic | 1.081 | 1,4 |
| Llicenciat universitari | 9.124 | 11,6 |
| Títol sup no universitari | 304 | 0,4 |
| Doctorat i post-grau | 1.918 | 2,4 |

Font: Padró Municipal d'Habitants continu a 31/12/13, UMAT.

2. ECONOMIA I MERCAT DE TREBALL

2.1. ENQUESTA DE POBLACIÓ ACTIVA

Taula 4. Enquesta de població activa. Província de Girona, IV trimestre 2013

| Variables Prov. Girona | Homes | Dones | Total |
|-----------------------------------|--------------|--------------|--------------|
| Pobl. 16 anys i més | 293.600 | 307.400 | 601.000 |
| Pobl. Activa | 201.500 | 180.300 | 381.800 |
| Pobl. ocupada | 150.400 | 139.500 | 289.900 |
| Pobl. Aturada | 51.100 | 40.800 | 91.900 |
| Taxa activitat | 68,6 | 58,7 | 63,5 |
| Taxa d'ocupació | 51,2 | 45,4 | 48,2 |
| Taxa d'atur | 25,4 | 22,6 | 24,1 |

Font: Institut Nacional d'Estadística, 2013

Taula 5. Enquesta de població activa. Catalunya, IV trimestre 2013

| Taxes totals Catalunya | Homes | Dones | Total |
|-----------------------------------|--------------|--------------|--------------|
| Taxa activitat | 67,6 | 56,4 | 61,8 |
| Taxa d'ocupació | 52,2 | 44,2 | 48,0 |
| Taxa d'atur | 22,7 | 21,8 | 22,3 |

Font: Institut Nacional d'Estadística, 2013

2.2. AFILIACIÓ A LA SEURETAT SOCIAL

Taula 6. Afiliació al Règim General de la Seguretat Social i RETA. Girona, IV trimestre 2013

| COTITZACIÓ | Afiliats/des | Var. anual | |
|-------------------|---------------------|-------------------|-----------------|
| | | Absoluta | Relativa |
| RGSS | 54.059 | 13 | 0,02 |
| RETA (autònoms) | 6.503 | 96 | 1,50 |
| TOTAL | 60.562 | 109 | 0,18 |

Font: Departament d'Empresa i Ocupació, 2013

Taula 7. Afiliació al RGSS i RETA per grans sectors. Girona, IV trimestre 2013

| Sector d'activitat | RGSS | | RETA | | TOTAL | |
|--------------------|---------|------|---------|------|---------|------|
| | Absolut | % | Absolut | % | Absolut | % |
| Agricultura | 73 | 0,1 | 65 | 1,0 | 138 | 0,2 |
| Indústria | 2.847 | 5,3 | 543 | 8,3 | 3.390 | 5,6 |
| Construcció | 1.023 | 1,9 | 634 | 9,7 | 1.657 | 2,7 |
| Serveis | 50.116 | 92,7 | 5.261 | 80,9 | 55.377 | 91,4 |

Font: Departament d'Empresa i Ocupació, 2013

Taula 8. Afiliació al RGSS i RETA, 25 principals seccions d'activitat econòmica (CCAE-2009). Girona, desembre 2013

| SECCIONS D'ACTIVITAT (CCAE 2009) | RGSS | | RETA | | TOTAL | |
|---|---------|--------------|---------|--------------|---------|-------------------|
| | Absolut | % total RGSS | Absolut | % total RETA | Absolut | % total afiliació |
| Adm. pública, Defensa i SS obligatòria | 8.575 | 15,9 | 0 | 0,0 | 8.591 | 14,2 |
| Comerç detall, exc. vehicles motor | 5.778 | 10,7 | 1.023 | 15,7 | 6.812 | 11,2 |
| Activitats sanitàries | 5.420 | 10,0 | 305 | 4,7 | 5.735 | 9,5 |
| Activitats jurídiques i de comptabilitat | 3.655 | 6,8 | 353 | 5,4 | 4.015 | 6,6 |
| Educació | 3.422 | 6,3 | 204 | 3,1 | 3.632 | 6,0 |
| Serveis a edificis i de jardineria | 2.905 | 5,4 | 79 | 1,2 | 2.989 | 4,9 |
| Serveis de menjar i begudes | 2.327 | 4,3 | 592 | 9,1 | 2.923 | 4,8 |
| Mediació financera | 2.784 | 5,1 | 1 | 0,0 | 2.790 | 4,6 |
| Activitats relacionades amb l'ocupació | 1.734 | 3,2 | 7 | 0,1 | 1.744 | 2,9 |
| Comerç engròs, exc. vehicles motor | 1.191 | 2,2 | 396 | 6,1 | 1.589 | 2,6 |
| Serveis socials sense allotjament | 1.381 | 2,6 | 15 | 0,2 | 1.399 | 2,3 |
| Indústries de productes alimentaris | 1.022 | 1,9 | 236 | 3,6 | 1.260 | 2,1 |
| Transport terrestre i per canonades | 766 | 1,4 | 299 | 4,6 | 1.066 | 1,8 |
| Serveis socials amb allotjament | 914 | 1,7 | 1 | 0,0 | 917 | 1,5 |
| Activitats especialitzades construcció | 484 | 0,9 | 429 | 6,6 | 914 | 1,5 |
| Altres activitats de serveis personals | 608 | 1,1 | 255 | 3,9 | 864 | 1,4 |
| Activitats esportives i d'entreteniment | 761 | 1,4 | 57 | 0,9 | 819 | 1,4 |
| Activitats administratives d'oficina | 626 | 1,2 | 119 | 1,8 | 746 | 1,2 |
| Venda i reparació de vehicles motor | 585 | 1,1 | 117 | 1,8 | 703 | 1,2 |
| Activitats associatives | 657 | 1,2 | 23 | 0,4 | 681 | 1,1 |
| Construcció d'immobles | 467 | 0,9 | 196 | 3,0 | 664 | 1,1 |
| Activitats postals i de correus | 636 | 1,2 | 13 | 0,2 | 650 | 1,1 |
| Serveis tècnics arquitectura i enginyeria | 400 | 0,7 | 205 | 3,2 | 606 | 1,0 |
| Activitats de seguretat i investigació | 573 | 1,1 | 4 | 0,1 | 578 | 1,0 |

| | | | | | | |
|--------------------------------|--------|------|-------|------|--------|------|
| Recerca i desenvolupament | 496 | 0,9 | 46 | 0,7 | 543 | 0,9 |
| Total 25 principals activitats | 48.167 | 89,1 | 4.975 | 76,5 | 53.231 | 87,8 |
| Total resta activitats | 5.892 | 10,9 | 1.528 | 23,5 | 7.431 | 12,2 |

Font: Departament d'Empresa i Ocupació, 2013

2.3. ATUR REGISTRAT

Taula 9. Atur registrat. Girona, desembre 2012 i 2013

| | Aturats/de s | Var. anual | |
|---------------|-----------------|------------|----------|
| | | Absoluta | Relativa |
| Desembre 2012 | 7.565 | - | - |
| Desembre 2013 | 7.510 | -75 | -1,0 |

Font: Departament d'Empresa i Ocupació, des 2012- des 2013

Taula 10. Atur registrat, desglossament per variables d'interès. Girona, desembre 2013

| Variable | V. absolut | % |
|-------------------------|------------|------|
| Homes | 3971 | 52,9 |
| Dones | 3539 | 47,1 |
| Menys de 20 anys | 156 | 2,1 |
| De 20 a 24 anys | 415 | 5,5 |
| De 25 a 29 anys | 729 | 9,7 |
| De 30 a 44 anys | 3105 | 41,3 |
| 45 anys i més | 3105 | 41,3 |
| Espanyola | 5404 | 72,0 |
| No espanyola | 2106 | 28,0 |
| Sense estudis | 144 | 1,9 |
| Primaris incomplets | 682 | 9,1 |
| Educació general | 5182 | 69,0 |
| Formació professional | 763 | 10,2 |
| Estudis superiors | 739 | 9,8 |
| Agricultura | 180 | 2,4 |
| Indústria | 736 | 9,8 |
| Construcció | 1141 | 15,2 |
| Serveis | 5024 | 66,9 |
| Sense ocupació anterior | 429 | 5,7 |

Font: Departament d'Empresa i Ocupació, 2013

2.4. CONTRACTACIO

Taula 11. Contractació. Girona, desembre 2012 i 2013

| | Contractes | Var. anual | |
|---------------|------------|------------|--------------|
| | | Absoluta | Relativa (%) |
| Desembre 2012 | 2.895 | - | - |
| Desembre 2013 | 2.884 | -11 | -0,4 |

Font: Departament d'Empresa i Ocupació, 2013

Taula 12. Contractació anual, desglossament per variables d'interès. Girona, desembre 2013

| Variable | V. | % |
|-----------------------|-----------|----------|
| Indefinit | 280 | 9,7 |
| Temporal | 2604 | 90,3 |
| Homes | 1342 | 46,5 |
| Dones | 1542 | 53,5 |
| <20 | 128 | 4,4 |
| >=20 a <25 | 613 | 21,3 |
| >=25 a <30 | 597 | 20,7 |
| >=30 a <45 | 1191 | 41,3 |
| >=45 | 355 | 12,3 |
| Agricultura | 4 | 0,1 |
| Indústria | 115 | 4,0 |
| Construcció | 133 | 4,6 |
| Serveis | 2632 | 91,3 |
| Sense estudis | 138 | 4,8 |
| Primaris incomplets | 63 | 2,2 |
| Educació general | 1816 | 63,0 |
| Formació professional | 445 | 15,4 |
| Estudis universitaris | 394 | 13,7 |
| 1 any o menys | 1294 | 44,9 |
| Més d'1 a 3 | 270 | 9,4 |
| Més de 3 a 6 | 143 | 5,0 |
| Més de 6 a 12 | 31 | 1,1 |
| Més de 12 a 18 | 0 | 0,0 |
| Més de 18 a 24 | 5 | 0,2 |
| Més de 24 | 12 | 0,4 |
| Indeterminada | 849 | 29,4 |
| Sense especificar | 280 | 9,7 |

Font: Departament d'Empresa i Ocupació, 2013

2.5. ÍNDEX DE PREUS AL CONSUM

Taula 13. Evolució de l'IPC. Província de Girona, 2013

| Mesos | Índex | % variació | |
|--------------|--------------|---------------------|-------------------|
| | | Intermensual | Interanual |
| Gener | 103,0 | -1,6 | 2,8 |
| Febrer | 103,2 | 0,2 | 2,8 |
| Març | 103,5 | 0,3 | 2,4 |
| Abril | 103,7 | 0,2 | 1,1 |
| Maig | 103,7 | 0,0 | 1,4 |
| Juny | 103,9 | 0,2 | 1,9 |
| Juliol | 103,6 | -0,3 | 1,4 |
| Agost | 103,9 | 0,3 | 1,0 |
| Setembre | 104,0 | 0,0 | 0,3 |
| Octubre | 104,5 | 0,5 | -0,2 |
| Novembre | 104,5 | 0,0 | 0,2 |
| Desembre | 104,8 | 0,2 | 0,2 |

Font: Institut Nacional d'Estadística, 2013

2. ORGANITZACIÓ

2.1. Estructura organitzativa bàsica Ajuntament de Girona :

L'estructura organitzativa de l'Ajuntament es vincula d'acord el disposat al decret d'alcaldia d'u de juliol de 2011 pel qual l'Alcalde, i en virtut de les facultats atorgades per la Llei 7/1985, de 2 d'abril, Reguladora de Bases i de Règim Local i el Decret Legislatiu 2/2008, de 28 d'abril, pel que s'aprova el Text Refós de la Llei Municipal i de Règim Local de Catalunya, delega part de les atribucions que la Llei li atorga en les àrees de gestió següents :

- **Àrees de gestió :**

a. Àrea d'alcaldia. Inclou els serveis següents :

- Presidència, gerència i gabinet de l'Alcalde
- Relacions institucionals
- Gabinet de comunicació, imatge i estudis
- Coordinació de les àrees
- Coordinació dels regidors de barri
- Oficina defensor de la ciutadania
- Consell participatiu de la llengua
- Cultura
- Teatre i espectacles
- Biblioteques
- Museu d'història de la ciutat
- Museu del cinema
- Centre cultural La Mercè
- Centre Bonastruc ça Porta
- Gestió cultural
- Serveis a les persones
- Centre la Marfà
- Gestió documental, arxius i publicacions
- Equipaments culturals i patrimoni
- Fundació Rafael Masó
- Auditori – Palau de congressos
- Consell de les Arts i la Cultura
- Societat de la informació i el coneixement
- Dinamització del territori
- Càtedra de Girona

b. Àrea de ciutadania. Inclou els serveis següents :

- Medi ambient i natural
- Pla usos Devesa
- Aigües de Girona
- Trargisa
- Neteja carrers , recollida escombraries i tractament dels residus
- Qualitat sonora i comunicacions
- Serveis funeraris i cementiris
- Brigades DDD
- Brigades parcs i jardins
- Agenda local 21

- Consell municipal de sostenibilitat
- Gestió energètica
- Mobilitat
- Transports municipals del Gironès SA
- Gestió via pública
- Multes
- Pla accessibilitat
- Pacte per la mobilitat
- Seguretat ciutadana
- Policia municipal
- Protecció civil
- Objectes perduts
- Dipòsit vehicles
- Plans emergència
- Consell municipal de trànsit
- Participació ciutadana
- Relacions ciutadanes
- Brigades manteniment i obres
- Informació i atenció ciutadana

c. Promoció i ocupació :

- Promoció econòmica
- Desenvolupament local
- Foment de l'ocupació i de la iniciativa empresarial
- Indústria, comerç i consum
- Activitats firals i mercats
- Turisme
- Oficina de turisme
- Punt de benvinguda
- Oficina informació al consumidor
- Consell econòmic i social
- Economia de proximitat
- Oficina pla general
- Infraestructures i projectes
- Direcció, coordinació, control, seguiment i recepció obres
- Planejament, gestió, inspecció i disciplina urbanística
- Pla especial protecció patrimoni
- Activitats classificades
- Gestió UMAT

d. Hisenda i gestió municipal :

- Secretaria general
- Servei jurídic
- Contractació administrativa
- Patrimoni i inventari municipal
- Recursos humans
- Organització administrativa
- Servei de sistemes i tecnologies de la informació
- Intervenció
- Tresoreria
- Gestió pressupostària
- Comptabilitat pressupostària i financera
- Control d'execució pressupostària
- Gestió financera i tresoreria

- Gestió tributària
- Recaptació
- Inspecció de tributs
- Assessorament jurídic procediments judicials en matèria econòmica
- Control entitats dependents de l'Ajuntament
- Ajuntament virtual

e. Serveis a les persones :

- Equips atenció social primària
- Plans comunitaris
- Benestar i família
- Cooperació al desenvolupament
- Consell municipal de solidaritat i cooperació
- Cooperació i agermanament
- Equip atenció a la infància i adolescència (EAIA)
- Equip intervenció en situacions de violència domèstica
- Centre jove de salut integral
- Promoció de la salut
- Llar d'avis de Taialà
- Centres socials
- Consell municipal de la gent gran
- Igualtat de gènere
- Inclusió social
- Consorci " La Sopa "
- Ajudes d'emergència
- Salut
- Polítiques de barris
- Consell de cohesió social
- Comissió ciutat i igualtat
- Educació
- Oficina municipal d'escolarització
- Caseta de la Devesa. Centre d'educació ambiental.
- Escoles bressol
- Organisme autònom d'educació musical
- Recursos educatius
- Gestió escolar
- Consell escolar municipal – consell municipal d'educació
- Consells escolars de centres
- Xarxa de centres cívics
- Taules territorials
- Associacionisme
- Joventut
- Consell local de joventut
- Servei municipal d'esports
- Pavellons municipals
- Habitatge social
- Oficina municipal d'habitatge

2.2. Personal al servei de l'ajuntament

A. NÚMERO D'EMPLEATS ANY 2013

| Règim | Exercici 2013 | | Exercici 2012 | |
|---------------|-----------------|-----------------|-----------------|-----------------|
| | Número Empleats | Total Per règim | Número Empleats | Total Per règim |
| Funcionaris | 206 | | 213 | |
| Eventuals | 16 | 222 | 15 | 228 |
| Laborals | 846 | 846 | 828 | 828 |
| Totals | 1068 | 1068 | 1056 | 1056 |

B. Número d'empleats a 31/12/2013, comparativa respecte 31/12/2012:

| | 2013 | | | 2012 | | |
|----------------------------|------------|------------|-------------|------------|------------|-------------|
| | Dones | Homes | Total | Dones | Homes | Total |
| Cap de secció | 12 | 13 | 25 | 13 | 13 | 26 |
| Cap de servei | 13 | 19 | 32 | 11 | 15 | 26 |
| Personal administratiu | 217 | 75 | 292 | 187 | 55 | 242 |
| Personal comeses especials | 18 | 6 | 24 | 26 | 10 | 36 |
| Personal de gestió | 134 | 70 | 204 | 143 | 78 | 221 |
| Personal d'oficis | 100 | 200 | 300 | 98 | 196 | 294 |
| Personal policia municipal | 24 | 109 | 133 | 30 | 110 | 140 |
| Personal subaltern | 13 | 45 | 58 | 20 | 51 | 71 |
| Total general | 531 | 537 | 1068 | 528 | 528 | 1056 |

a) Règim: Funcionaris

| | 2013 | | | 2012 | | |
|----------------------------|-----------|------------|------------|-----------|------------|------------|
| | Dones | Homes | Total | Dones | Homes | Total |
| Cap de secció | 2 | 3 | 5 | 3 | 3 | 6 |
| Cap de servei | 9 | 12 | 21 | 7 | 8 | 15 |
| Personal administratiu | 26 | 6 | 32 | 26 | 4 | 30 |
| Personal de gestió | 13 | 10 | 23 | 17 | 18 | 35 |
| Personal d'oficis | 0 | 6 | 6 | 0 | 9 | 9 |
| Personal policia municipal | 24 | 109 | 133 | 22 | 108 | 130 |
| Personal subaltern | 0 | 2 | 2 | 0 | 3 | 3 |
| Total general | 74 | 148 | 222 | 75 | 153 | 228 |

b) Règim: Laborals

| | 2013 | | | 2012 | | |
|----------------------------|------------|------------|------------|------------|------------|------------|
| | Dones | Homes | Total | Dones | Homes | Total |
| Cap de secció | 10 | 10 | 20 | 10 | 10 | 20 |
| Cap de servei | 4 | 7 | 11 | 4 | 7 | 11 |
| Personal administratiu | 191 | 69 | 260 | 161 | 51 | 212 |
| Personal comeses especials | 18 | 6 | 24 | 26 | 10 | 36 |
| Personal de gestió | 121 | 60 | 181 | 126 | 60 | 186 |
| Personal d'oficis | 100 | 194 | 294 | 98 | 187 | 285 |
| Personal policia municipal | 0 | 0 | 0 | 8 | 2 | 10 |
| Personal subaltern | 13 | 43 | 56 | 20 | 48 | 68 |
| Total general | 457 | 389 | 846 | 453 | 375 | 828 |

C. Classificació per edats any 2013:

| Sexe | GRUP | | | | | Promig |
|---------------|------|------|------|------|------|-----------|
| | A/A1 | B/A2 | C/C1 | D/C2 | E/AP | |
| Dona | 47 | 41 | 43 | 44 | 49 | |
| Home | 50 | 44 | 47 | 47 | 46 | |
| Promig | | | | | | 45 |

D. Classificació per grups any 2013:

| | | NO PLANTILLA | | | SI PLANTILLA | | | GLOBAL |
|----------------------|--------------------|--------------|-----------|------------|--------------|------------|------------|-------------|
| | | DONA | HOME | TOTAL | DONA | HOME | TOTAL | |
| A1 | CAP DE SECCIÓ | | | | 9 | 9 | 18 | 18 |
| | CAP DE SERVEI | | | | 13 | 19 | 32 | 32 |
| | OFICIS | | | | 1 | 1 | 1 | 1 |
| | P.GESTIÓ | 2 | 1 | 3 | 23 | 16 | 39 | 42 |
| | POLICIA MUNICIPAL | | | | 1 | 1 | 1 | 1 |
| Total A1 | | 2 | 1 | 3 | 45 | 46 | 91 | 94 |
| A2 | CAP DE SECCIÓ | | | | 3 | 4 | 7 | 7 |
| | OFICIS | 9 | 4 | 13 | 38 | 14 | 52 | 65 |
| | P.ADMINISTRATIU | 1 | | 1 | 1 | 1 | 2 | 3 |
| | P.GESTIÓ | 29 | 11 | 40 | 69 | 35 | 104 | 144 |
| | POLICIA MUNICIPAL | | | | 1 | 1 | 1 | 1 |
| Total A2 | | 39 | 15 | 54 | 111 | 55 | 166 | 220 |
| AP | OFICIS | 1 | 1 | 2 | 4 | 46 | 50 | 52 |
| | P.ADMINISTRATIU | | | | | 1 | 1 | 1 |
| | SUBALTERN | | 4 | 4 | 9 | 19 | 28 | 32 |
| Total AP | | 1 | 5 | 6 | 13 | 66 | 79 | 85 |
| C1 | OFICIS | 19 | 2 | 21 | 25 | 13 | 38 | 59 |
| | P.ADMINISTRATIU | 22 | 6 | 28 | 84 | 30 | 114 | 142 |
| | P.GESTIÓ | | | | 11 | 4 | 15 | 15 |
| | POLICIA MUNICIPAL | | | | 2 | 9 | 11 | 11 |
| | SUBALTERN | | | | 1 | | 1 | 1 |
| Total C1 | | 41 | 8 | 49 | 123 | 56 | 179 | 228 |
| C2 | COMESSES ESPECIALS | 6 | 6 | 12 | 12 | | 12 | 24 |
| | OFICIS | 1 | 16 | 17 | 3 | 103 | 106 | 123 |
| | P.ADMINISTRATIU | 19 | 8 | 27 | 90 | 29 | 119 | 146 |
| | P.GESTIÓ | | 1 | 1 | | 2 | 2 | 3 |
| | POLICIA MUNICIPAL | | | | 22 | 98 | 120 | 120 |
| SUBALTERN | | 4 | 4 | 3 | 18 | 21 | 25 | |
| Total C2 | | 26 | 35 | 61 | 130 | 250 | 380 | 441 |
| Total general | | 109 | 64 | 173 | 422 | 473 | 895 | 1068 |

E. Baixes per jubilacions :

| | Exercici 2013 | | Exercici 2012 | |
|-----------------------------|---------------|----------|---------------|----------|
| | Homes | Dones | Homes | Dones |
| Forçoses (65 anys) | 8 | 3 | 3 | 4 |
| Voluntàries | 6 | 1 | 3 | 1 |
| Parcials | 6 | 0 | 4 | 1 |
| Totals | 20 | 4 | 10 | 6 |

F. Moviments Seguretat Social exercici 2013 respecte 2012 :

| | Exercici 2013 | Exercici 2012 |
|----------------------------------|---------------|---------------|
| Ajuntament de Girona | 158 | 170 |
| Patronat Call de Girona | 4 | 3 |
| Fundació Auditori | 3 | 10 |
| Fundació Museu Cinema | 3 | 5 |
| Organisme Aut. Educació Musical | 12 | 14 |
| Fundació Privada Rafael Masó | 0 | 0 |
| Centre d'Acolliment i S. Socials | 73 | 93 |
| Total | 253 | 295 |

Els comunicats de moviments a la Seguretat Social són fitxers enviats a través del Sistema RED. Cada fitxer pot contenir diferents moviments: alta, baixa o canvi, d'una o de varies persones.

2.3. Descentralització de serveis :

Entitats dependents

- Organismes autònoms :
 - a. Patronat Call de Girona
 - b. Organisme Autònom d'Educació Musical
- Societats :
 - a. Trargisa
 - b. Iniciatives i Projectes Municipals SA
 - c. Transports Municipals del Gironès
 - d. TMG – Grues Municipals
 - e. Cementiri de Girona SA
 - f. Vivendes de Girona SA

Entitats públiques en les que l'Ajuntament de Girona participa :

- Mancomunitat Intermunicipal del Gironès
- Mancomunitat Urbanística Girona – Vilablereix – Salt
- Patronat Catalunya Món
- Societats :
 - a. Serveis Municipals de Neteja SA
 - b. Aigües de Girona, Salt i Sarrià de Ter SA
 - c. Municipal de Serveis SA (en fase de liquidació)
- Consorcis

- a. Normalització lingüística de Catalunya
- b. Ruta del carrilet / via del tren de Sant Feliu de Guixols
- c. Localret
- d. Les Gavarres
- e. Alba – Ter
- f. Consorci del Transport Públic de l'àrea de Girona
- g. Consorci Centre d'Acolliment i Serveis Socials La Sopa
- h. Consorci Transversal, Xarxa d'Activitats Culturals
- Patronats i Fundacions
 - a. Fundació Privada "Girona, Universitat i Futur"
 - b. Fundació Privada "Prudenci Bertrana"
 - c. Fundació Privada "Institut – Escola de Formació Ocupacional de la Construcció de Catalunya"
 - d. Fundació Privada "Carles Pi i Sunyer, d'Estudis Locals i Autonòmics"
 - e. Fundació Privada "Joan Bruguera"
 - f. Patronat de la Casa de Cultura Bisbe Lorenzana
 - g. Fons Català de Cooperació al Desenvolupament
 - h. Fundació Fira de Girona
 - i. Fundació privada Museu del Cinema Col·lecció Tomàs Mallol
 - j. Fundació Auditori – Palau de Congressos
 - k. Fundació Rafael Masó
 - l. Fundació Parc Científic i Tecnològic
 - m. Fundació Fita
- Òrgans complementaris :
 - a. Consell Escolar Municipal – Consell Municipal d'Educació de Girona
 - b. Consell Municipal de la Gent Gran
 - c. Consell Municipal de Trànsit
 - d. Consell Municipal de Solidaritat i Cooperació
 - e. Consell Econòmic i Social de Girona
 - f. Consell Director Convenis Ajuntaments Girona, Salt i Sarrià de Ter
 - g. Comissió de Seguiment per a l'ús de la llengua catalana
 - h. Consell Municipal de Sostenibilitat
 - i. Consell d'Iniciatives Locals per al Medi Ambient (CILMA)
 - j. Red Española de Ciudades por el Clima
 - k. Consell Català del Moviment Europeu
 - l. Associació Internacional de Ciutats Educadores
 - m. Eurotowns, Xarxa de Ciutats Petites i Mitjanes Europees

3. SERVEIS PÚBLICS EN GESTIÓ INDIRECTA

Els serveis públics prestats en gestió indirecta són els prestats en alguna d'aquestes fórmules (art. 188 Reglament Obres i Serveis de les Entitats Locals)

- Concessió
- Gestió interessada
- Concert
- Arrendament
- Societat mercantil o cooperativa amb capital mixta

En tot cas, i indiferentment de la fórmula escollida per a la prestació del servei, l'ajuntament manté la titularitat i les potestats de direcció i control del servei (art 229 Reglament Obres i Serveis de les Entitats Locals), per tal de preservar el seu bon funcionament.

a. Servei Municipal d'abastament i distribució d'aigua potable

Des del primer de gener de 1993 la forma de gestió d'aquest servei s'instrumenta via creació d'una societat mercantil d'economia mixta, amb participació pública dels ajuntaments de Girona (14 %), Salt (4 %) i Sarrià (2 %) i participació privada representada per l'empresa Girona SA (80 %). La societat s'anomena "Aigües de Girona, Salt i Sarrià de Ter SA".

Aquesta fórmula de gestió s'adoptà al acabar la concessió del servei de la qual havia estat titular durant 16 anys l'empresa Girona SA a 30 de maig de 1992. El període inicial de durada era per 12 anys, però en l'exercici 1998 s'arribà a un acord amb els Ajuntaments de Girona, Salt i Sarrià de Ter per allargar la concessió en 8 anys més i en conseqüència durant el període 1998 a 2012 es realitzaren noves inversions per import de 6.691.536 €, essent el soci privat el responsable de la gestió pel finançament de l'esmentada inversió.

Expirat el termini de vigència d'aquesta primera pròrroga, desembre de 2012, es procedí per acord de Ple de data 11 de març de 2013 a una segona pròrroga de la concessió del contracte administratiu de concessió per a la prestació del servei de distribució i abastament d'aigua potable dels sistema de Girona a favor de la mateixa empresa mixta, Aigües de Girona, Salt i Sarrià de Ter SA i fins a l'exercici 2020 d'acord amb les condicions establertes en el Pla Econòmic i Financer adjunt a la proposta.

L'objecte de la societat es configura doncs com la prestació d'aquells serveis de competència municipal relacionats amb l'abastament i distribució d'aigua en la seva accepció més amplia, i comprèn les activitats que es detallen a l'art 2n dels seus estatuts :

- Prestació del servei d'abastament i distribució d'aigua potable comprensiu de la captació, elevació, tractament i subministrament d'aigua potable en l'àmbit del sistema d'abastament de Girona.
- Planificació de la xarxa de conducció d'aigua potable
- Realització de les obres necessàries per a l'ampliació, manteniment, reposició i les pròpies de servei
- Gestió de cobrament pròpia de l'activitat sense perjudici de la recaptació de tributs que li pugui encomanar el titular del servei en ús de les seves facultats
- Fomentar les activitats relacionades amb el medi ambient i l'aprofitament dels recursos naturals i col·laborar directament amb les campanyes de conscienciació ciutadana.

Les instal·lacions i medis materials necessaris per a la prestació del servei i que constitueixen l'abastament són propietat dels tres ajuntaments i es posen a disposició de l'empresa mixta, en règim de simple utilització, per gestionar el servei amb l'obligació de procedir al seu manteniment i millora, amb reserva de titularitat per part dels tres ajuntaments. L'empresa malgrat no tenir-les comptabilitzades entre els seus actius, tindrà l'obligació de mantenir al dia l'inventari valorat de les instal·lacions del servei.

Al finalitzar el contracte l'empresa mixta vindrà obligada a revertir als titulars del servei la totalitat dels seus actius. També revertiran els passius que pugui tenir al finalitzar la concessió. El soci privat recuperarà exclusivament el capital aportat i en base al fons de reversió constituït a l'efecte.

Així mateix, es contempla en el contracte de pròrroga a més del cànon ordinari d'explotació de la concessió, xifrat en 412.832,00 euros al 2013 i actualitzat anualment, un cànon extraordinari a abonar als Ajuntaments per un import de 3.750.000,00 a fer efectiu entre els exercicis 2013 i 2015.

b. Servei Municipal per a la gestió dels serveis funeraris del nou cementiri de Girona

En data 20 de novembre de 2002 es constituí la societat Cementiri de Girona SA, per un període de 50 anys i per la prestació d'aquells serveis de competència municipal relacionats amb la gestió de la construcció del nou cementiri de Girona i qualsevol altra activitat relacionada directament o indirectament amb els serveis mortuoris i la pompa funerària.

L'activitat de la societat es va iniciar durant el quart trimestre de 1993 coincidint amb l'inici de construcció del nou cementiri de Girona, i a partir de 1995 es va iniciar la gestió dels serveis funeraris.

Al finalitzar el termini de la concessió, 28 de novembre de 2042, revertirà a l'Ajuntament de Girona l'actiu i passiu en condicions normals d'ús, totes les instal·lacions, béns i material del

servei. El capital social aportat pel soci privat revertirà als mateixos via dotació anual al fons de reversió constituït per al societat.

El capital social, 1.202.024,00 €, totalment subscrit i desemborsat, un 51 % pertany a l'Ajuntament de Girona, un 30 % a la Caixa d'Estalvis i Pensions de Barcelona i la resta a accionistes privats.

c. Servei públic de transport urbà de viatgers.

En data 24 de desembre de 1988 es va constituir Transports Municipals del Gironès SA empresa mixta amb participació municipal i la Hispano Hilariense SA. L'activitat de l'esmentada societat consisteix en l'explotació del servei de transport urbà de viatgers, d'acord amb la concessió de l'Ajuntament de Girona, concretament per acord de Ple es va aprovar l'adjudicació de les concessions de les línies de transport urbà V-2724, GE-5, V-2583 i GE-53.

La participació de l'Ajuntament sobre el capital social de la societat Transports Municipals del Gironès SA suposa un 99.67 % i el termini de vigència de la concessió es a 30 anys igual que el termini de vigència de la societat.

A l'acabament d'aquest termini Transports Municipals del Gironès SA lliurarà a l'Ajuntament de Girona els corresponents actius en les condicions d'ús que resultin d'un manteniment correcte durant la vigència de la concessió.

d. Servei d'ordenació de disciplina vial.

En data 21 de desembre de 1999 es va constituir la societat TMG Grues Municipals SAU, societat que prové de separar del patrimoni social de la societat Transports Municipals del Gironès SA la branca d'activitat autònoma d'explotació del servei de retirada i immobilització i custòdia i trasllat i tractament i gestió dels vehicles.

Concretament l'activitat realitzada d'acord a la concessió atorgada per l'Ajuntament de Girona i dintre del seu terme municipal consisteix en donar suport en l'ordenació de la disciplina vial, mitjançant unitats mòbils d'arrossegament de vehicles i sistemes mecànics d'immobilització. Realitzarà també custòdia dels vehicles retirats de la via pública i realitzar o intervenir en el seu desballestament previ mandat o encàrrec de l'Ajuntament, així com el transport col·lectiu de vehicles adaptats.

El capital de la societat, 87.320,00 € està totalment subscrit i desemborsat per Transports Municipals del Gironès SA.

e. Neteja carrers i recollida escombraries.

La prestació del servei de recollida de residus i neteja pública viària a Girona s'ha realitzat durant 2016 a través d'una forma de gestió indirecta, mitjançant una empresa d'economia mixta, anomenada Serveis Municipals de Neteja de Girona SA. L'empresa es constituí en data 31 d'octubre de 2011, de la qual l'Ajuntament de Girona ostenta el 25 % del seu capital social i l'empresa FCC Medio Ambiente SA el 75 % restant. El conveni o document contractual per a la prestació del servei entre l'Ajuntament i l'empresa te data 9 de desembre de 2012.

Queda pendent de liquidar encara en data 31 de desembre de 2013 la societat Municipal de Serveis SA, entitat que fins 1 de gener de 2012 prestava el servei i que en data 29 de febrer de 2012 s'aprovà per decret de l'Alcaldia el cessament dels administradors i nomenament de liquidadors per part de l'Ajuntament. El mateix dia s'acordà per Junta General la seva dissolució i es nomenà els liquidadors de la mateixa.

f. Tractament de residus i aigües residuals del Sistema de Girona SA

La prestació dels serveis relacionats amb l'eliminació dels residus municipals i assimilables, així com el de la prestació dels serveis relacionats amb el sanejament i el cicle integral de l'aigua, l'Ajuntament els gestiona mitjançant l'empresa pública Tractament de Residus d'Aigües Residuals del Sistema de Girona SA, en anagrama TRARGISA.

Aquesta societat està participada per l'Ajuntament de Girona (73 %), l'Ajuntament de Salt (23 %) i l'Ajuntament de Sarrià de Ter (4 %).

Te una durada indefinida, tal com estableix l'art 1r dels estatuts Socials.

La societat distingeix dues grans àrees de gestió, i fins l'exercici 2003 havien estat gestionades per societats diferents (Irsusa i Dargisa) fins arribar a una fusió entre elles mitjançant la l'absorció de Dargisa per part d'Irsusa.

- Àrea de residus : compren els serveis de :

- Servei incineració
- Transferència dels residus que excedeixen a la capacitat de la planta als abocadors autoritzats
- Gestió dels residus recollits selectivament únicament pel municipi de Girona i per part de l'empresa d'economia mixta Serveis Municipals de Neteja de Girona SA, qui presta el servei de recollida d'envasos lleugers, vidre i cartró

- Àrea de sanejament : comprèn els serveis de :

- Explotació de la planta depuradora
- Actuacions referents a la xarxa de col·lectors en alta del Sistema de Sanejament de Girona, que el formen els municipis de Girona, Salt, Sarrià de Ter, Sant Julià de Ramis, Aiguaviva, Vilablareix i una part de Fornells de la Selva. Aquesta activitat comporta a més del manteniment dels col·lectors, la gestió de redacció de projectes i de la realització d'obres noves i de reparació i millora del Sistema.
- Inspecció i control d'abocaments de les indústries incloses dins l'àmbit del sistema

g. Serveis relacionats amb el sanejament

La Junta General Extraordinària i Universal de la Societat Aigües de Girona, Salt i Sarrià SA va aprovar la modificació puntual dels articles 2n i 6è dels seus estatuts per ampliació de l'objecte social a la prestació dels serveis de competència municipal relacionats amb el sanejament (clavegueram) i el cicle integral de l'aigua.

L'ampliació esmentada de la societat participada per l'Ajuntament contempla els serveis de :

- Manteniment i millora de la xarxa de clavegueram
- Planificació de la xarxa de clavegueram, en coordinació amb el sistema general de sanejament en alta (TRARGISA)
- Realització de les obres necessàries per a l'ampliació, manteniment, reposició i pròpies del servei corresponents a la xarxa i instal·lacions, inclòs les connexions a les mateixes i les relacions amb els usuaris
- La gestió del cobrament pròpia de l'activitat

La contraprestació a favor de la societat es configura en forma de cànon aprovat anualment per l'Ajuntament en funció de l'informe d'activitats presentat per la societat.

h. Servei aparcaments

Via concessió administrativa l'Ajuntament de Girona ha regulat la prestació dels serveis d'aparcament dins del terme municipal. Les concessions atorgades fins a la data són les següents, 13 aparcaments en total, de les quals s'adjunten les condicions particulars :

1. Pàrking plaça General Marvà / Beates

- Situació: Plaça General Marvà, carrer Beates i carrer Banyoles (Prop Muralla)
- Concessionari: Projectes i Disseny SL. (B08838039)
- Tramitació expedient : Aprovació del Plec de Condicions de la construcció i l'explotació del pàrking pel Ple de la Corporació en sessió extraordinària celebrada el dia 1 de desembre de 1994, i l'adjudicació per acord plenari adoptat en sessió extraordinària el 20 de febrer de 1995
- Objecte i finalitat: Construcció del aparcament per a vehicles a la Pl. General Marvà/Beates, i la següent gestió i explotació de l'aparcament en règim de concessió administrativa per compte i risc del concessionari. Places destinades a lloguer, no rotatori.

- Termini de la concessió : un màxim de 49 anys a partir de la data d'adjudicació definitiva del concurs. (Art. 3 del plec de condicions) : 20 de febrer de 1995 a 19 de febrer de 2044, segons clàusula segona Títol concessional de 31 de juliol de 1996.
- Cànon de la concessió : consisteix l'execució de les obres i urbanització de la plaça, conforme el que estableix el Plec de condicions tècniques.

2. Pàrking plaça Berenguer Carnicer / Vicens Vives

- Situació: Jutjats.
- Concessionari : L'Ajuntament de Girona realitza acta d'obertura de pliques el 4 de juliol de 1989, i les dues pliques admeses varen ser de l'entitat Pàrking Plaça de la Constitució SA, i l'entitat Urbanizaciones y Transportes SA (Urbas).
S'adjudica per acord plenari adoptat en sessió de 11 de juliol de 1989 a Urbas ja que presenta una millora respecte a les condicions bàsiques sol·licitades per l'Ajuntament, entre altres:
 - Termini de la concessió Urbas estableix un termini de 40 anys.
 - Major nombre de places de pàrkings.
 - Termini de execució de les obres en 14 mesos.
 - Col·locació a la plaça d'una escultura de Gabriel valorada en 4.000.000 pts. (24.040,49€).

En data 28 de gener de 1992 demanen el traspàs de la titularitat de la concessió a Inmobiliaria Colonial SA.

El Ple de la Corporació, en sessió ordinària del dia 9 de març de 1993, va autoritzar la cessió de l'explotació del pàrking de la Pl. Berenguer Carnicer a l'entitat Inmobiliaria Colonial SA.

El 28 de juliol de 1994, Inmobiliaria Colonial SA demana el consentiment a l'Ajuntament de la contractació, a partir de l'1 d'octubre, a la companyia Sabagest SA, (Sociedad de Aparcamientos de Barcelona SA) per gestionar l'aparcament.

En data 17 de maig de 1996, Inmobiliaria Colonial SA comunica a l'Ajuntament l'escissió i aportació de l'explotació de l'aparcament a la societat Sociedad Europea de Estacionamientos SA (EURO) i aquesta ampliarà el seu capital social en correspondència al valor de aquesta branca de negoci.

El Ple de la Corporació, en sessió ordinària, del dia 11 de juny de 1996, autoritza la cessió de la concessió a la societat EURO.

Aquesta operació suposa la mera reubicació de les concessions dins el mateix grup de societats i Euro, que en l'actualitat (des de 1999) es troba íntegrament participada per Sociedad de Aparcamientos de Barcelona SA (Saba) i compta amb la solvència econòmica i necessària per a la prestació del servei públic corresponent.

- Objecte i finalitat: Construcció del aparcament per a vehicles a la Pl. Berenguer Carnicer, i la següent gestió i explotació de l'aparcament en règim de concessió administrativa per compte i risc del concessionari.

3. Pàrking Plaça Pallol

- Situació: Plaça Pallol (Sector c. Sant Josep)
- Concessionari: El primer concessionari d'aquest parking fou Implantación y Gestión de Estacionamientos SA. (A82823535), segons acord plenari adoptat en sessió extraordinària el 13 de desembre de 2005 i per a la construcció i explotació de l'aparcament soterrani del carrer Sant Josep.

Aquesta entitat concessionària del contracte va canviar la seva denominació social per "Urazca Estacionamientos SAU", mantenint el seu NIF A82823535.

Per resolució de l'alcaldia de 19 de juny de 2008 va disposar-se l'inici d'expedient d'extinció del contracte de concessió d'obra pública relatiu a la construcció i explotació d'aquest aparcament, adjudicada a l'entitat "Urazca Estacionamientos SAU", societat declarada en situació concursal, segons Providència dictada el 9 de maig de 2008 pel Jutjat Mercantil núm. 2 de Bilbao.

En el tràmit d'audiència concedit per la mateixa resolució, l'entitat "Urazca Estacionamientos SAU" formulà al·legacions segons escrit del dia 4 de juliol de 2008 en virtut de els quals es referia al caràcter voluntari del concurs i en conseqüència perfectament susceptible de

continuar amb l'execució del contracte, si bé observava que la paralització en la continuació de les obres de construcció de l'aparcament s'originà en motiu de l'execució de les prospeccions arqueològiques practicades. Sol·licità la suspensió de l'expedient de resolució iniciat i subsidiàriament formulà oposició al mateix, sens perjudici de promoure l'extinció de resolució contractual a través de mutu acord amb l'Ajuntament.

S'aprovà en data 13 d'octubre de 2009 aquest mutu acord, recorregut en posterioritat pel grup municipal de Convergència i Unió, i aprovant el mateix plenari la desestimació de les mateixes en data 15 de desembre de 2009. Suposà per l'Ajuntament el pagament com indemnització a l'empresa de 850.910,03 com valoració de l'obra executada fins a la data, indemnització que ha estat suportada per Vivendes de Girona atès que a la vegada al mateix acord estableix la concessió demanial per a l'acabament de la construcció i explotació posterior del pàrking a favor d'aquesta empresa municipal, qui a la data ha adjudicat novament la construcció de l'obra.

El títol concessional es constitueix el dia 27 de desembre de 2010 i per acord del Consell d'Administració de Vivendes de Girona SAU, en sessió de 9 de febrer de 2011, s'aprova l'adjudicació de la contractació de els obres del projecte d'aparcament de la Plaça Pallol a l'empresa Argon Informàtica SA.

Durant l'exercici 2013 s'han estat executant les obres per part de Vivendes de Girona i finalitzades el 12 de novembre d'aquest exercici, data de signatura de l'acta de recepció. L'entrada en funcionament ha estat 1 de febrer de 2014, amb la vigència dels primers contractes d'arrendament.

- Objecte i finalitat : L'objecte el constitueix la dotació de l'aparcament bàsicament pels residents i usuaris del sector. El concessionari haurà de promoure la construcció del aparcament soterrani a la seva explotació s'autoritza per complir aquella finalitat, la cessió dels drets a favor de tercers o en la modalitat de lloguer.

Es preveu com a mínim la construcció de dues plantes i capacitat per 80 vehicles. (art. 2 del plec de condicions) i en règim de concessió d'obra pública.

- Termini de la concessió del pàrking soterrani de la Pl. Pallol establert a la primera concessió suposava un màxim de 40 anys a partir de la data d'adjudicació definitiva del concurs. (Art. 3 del plec de condicions) ,13 de desembre de 2005 a 13 de desembre de 2045 (segons clàusula segona Títol concessional: 6 d'octubre de 2007.).

- Cànon de la concessió consisteix la cessió en favor de l'Ajuntament de Girona d'un mínim, de 12 places d'aparcament confrontats a determinar en el procés de redacció en el projecte definitiu per part de l'adjudicatari, conforme el que estableix la clàusula quarta del Plec regulador.

4. Pàrking Pou Rodó.

- Situació: Subsòl de l'espai interior del Pla Especial del Pou Rodó, en el qual s'inclou el subsòl dels núm, 3,5,7,9 i 11 del c. Portal de la Barca.

- Concessionari: Rubau-Tarrés SA. (A17018813) .Per acord plenari adoptat en sessió ordinària el dia 9 de setembre de 1997 . Oferta única.

- Objecte i finalitat: Construcció d'un aparcament soterrani per a vehicles a l'àmbit del Pla Especial del sector Pou Rodó i subsegüent gestió i explotació de l'aparcament en règim de concessió administrativa per compte i risc del concessionari. Places destinades a lloguer, no rotatori.

- Termini de la concessió del pàrking d'un màxim de 49 anys a partir de la data d'adjudicació definitiva del concurs. (Apartat 3 del article XII de Condicions Especials del plec de clàusules)

- Cànon de la concessió consisteix l'execució de les obres de pavimentació i mobiliari urbà de la plaça interior, en la forma determinada en el Plec de condicions tècniques.

5. Pàrking Santa Caterina

- Concessionari: Dragados SA (80 %) i Saba Aparcamientos SA (20 %) constitueixen una UTE en data 22 de novembre de 2005, UTE Sta. Caterina, NIF A08197931, com a resultat del concurs de concessió d'obra pública per a la construcció per part de la Generalitat de Catalunya

d'un edifici de serveis dins l'àmbit del Pla General de Sta. Caterina, per a dependències administratives amb la construcció d'un edifici de nova planta, la rehabilitació de l'Hospital Sta. Caterina existent i un aparcament en el seu subsòl.

Per definir els objectius s'articulà un conveni interadministratiu a atorgar amb la Generalitat de Catalunya per a la construcció i gestió d'un aparcament soterrani, en règim de concessió administrativa, al subsòl dels carrers Joan Maragall, Pompeu Fabra i Plaça Hospital, Gran Via Jaume I i el Passatge d'Emili Blanch i Roig.

Aquest conveni atorgà a l'Ajuntament de Girona, la qualitat d'administració titular de la concessió administrativa per la gestió de l'aparcament i per possibilitar la gestió unificada del mateix s'instrumentà la constitució a favor de l'Ajuntament d'un dret de superfície sobre la finca del subsòl propietat de la Generalitat.

S'aprovà el conveni regulador pel Ple de la Corporació, en sessió ordinària del 6 de juliol de 2004 i en el mateix acord es va adoptar la comenda de gestió a través de la societat "Gestió d'Infraestructures SA "(GISA), per actuacions de caràcter tècnic , definició de les clàusules tècniques i tot inclòs en un únic projecte constructiu per l'execució de les obres de construcció de l'edifici de serveis, de l'aparcament, les pròpies d'urbanització amb la convocatòria i tramitació del corresponent procediment licitatori i la seva ulterior adjudicació , previ estudi econòmic financer, mantenint l'Ajuntament la qualitat d'Administració titular de la concessió administrativa de l'aparcament i garantint la seva presència en tot el procés.

El Govern de la Generalitat, mitjançant l'acord de Govern de 27 de juliol de 2004, aprovà aquest conveni interadministratiu i la constitució d'un dret de superfície a favor de l'Ajuntament de Girona per a la construcció i gestió de l'aparcament soterrat i es formalitzat el 3 de desembre de 2004.

La Junta de Govern Local , en sessió del dia 3 de març de 2005 aprovà l'avantprojecte de construcció de l'aparcament redactat per l'entitat GISA.

El 26 d'octubre de 2005, el Ple de l'Ajuntament de Girona, va adjudicar a les entitats Dragados SA i Saba Aparcamientos SA, el concurs pel contracte d'obra pública de l'aparcament en subsòl situat a l'àmbit pla especial Santa Caterina per termini de 35 anys, cànon anual de 125€ per plaça, (millora proposada) un cost d'inversió previst de 10.556.556,18€ (IVA exclòs) i estricta subjecció a les clàusules i condicions dels Plecs reguladors. En data 22 de novembre de 2005, aquestes dues entitats es varen constituir en UTE Sta. Caterina, (NIF U64017460), en conformitat al Plec de clàusules.

Per decret de l'Alcaldia de 14 de juny de 2007 es va autoritzar la cessió de drets del contracte de concessió de l'obra pública, adjudicat a la UTE Santa Caterina, a favor de la societat Saba Aparcamient Santa Caterina SL exclusivament pel que respecta a l'explotació i conservació de l'aparcament, i segons clàusula 39.4 del plec, societat que fou constituïda en data 27 d'octubre de 2006. Aquesta societat era participada un 80 % per Dragados SA i un 20 % per Saba Aparcamientos SA, participació que fou modificada posteriorment amb l'ampliació de capital acordada per Junta General de 13 de juliol de 2007 i que suposà que Saba Aparcamientos SA passa a ostentar un 92 % de la societat.

Mitjançant decret d'Alcaldia de data 5 de desembre de 2007 s'autoritza el canvi de titularitat i transmissió del 8 % restant en propietat de Dragados SA a la societat Saba Aparcamientos SA, de manera que aquesta passa a ser soci únic de la societat concessionària. Aquesta transmissió d'accions operada entre Dragados SA i Saba Aparcamientos SA s'acorda declarar l'assabentat de la operació de transmissió d'accions.

En data 13 de febrer de 2012, el Ple Municipal es donà per assabentat de l'aportació dels negocis per part d'Abertis Infraestructuras SA (integrats a Saba Aparcamientos SA) a la filial de recent creació Saba Infraestructuras SA, essent Saba Aparcamientos SA soci únic de la societat concessionària Saba Aparcamient Santa Caterina.

- Termini: Clàusula segona del Títol Concessional del 13 de gener de 2006 el termini s'estableix entre 08/11/2005 al 9/11/2040. Per acord en sessió del 14 de juliol de 2009, s'amplia del termini concessional amb dos anys i mig i es modifica l'inici de l'activitat en dos anys i 15 dies, termini concessió, 24 de novembre de 2007 a 24 de maig de 2045 per tal de compensar modificacions no previstes i ajustaments del projecte inicial (valorades en 841.430,00 €) que per incidir en l'equilibri econòmic i financer del contracte. S'actualitza també la tarifa de rotació vigent en el moment de reconèixer a favor del concessionari aquest dret a compensació.

6. Pàrking Vila Perpinyà

- Concessionari: TADIFI SL B17089699.

Títol concessional: 26 de gener de 2005.

- Termini de la concessió : 24 anys computats des de la data d'adjudicació del concurs, el dia 1 de juny de 2004 fins 1 de juny de 2028.

- Cànon concessional : l'execució de la totalitat de les obres d'urbanització amb la dotació de mobiliari urbà i reposició de les instal·lacions i serveis afectats.

Segons acord de ple de 13 d'abril de 2010 pel que s'aprova el conveni entre el Servei Català de la Salut, Ajuntament de Girona i Tadifi SLU, referent a la ubicació d'un edifici modular que acollirà les consultes externes de l'Hospital Doctor Trueta de Girona, s'estableix el rescat parcial i temporal per interès públic de la concessió administrativa, afectant 116 places de les 203 existents i amb una superfície de 2.300m².

El termini del rescat es d'un any i es prorrogarà anualment de forma tàcita fins a un màxim de 10 anys. L'import del rescat a favor de Tadifi SLU es de 134.470,90 € anuals, fins a 1.344.709,00 € pels 10 anys màxims. El Servei Català de la Salut assumirà aquest cost al seu càrrec i el farà efectiu de forma directa a l'empresa.

7. Pàrking Vista Alegre

- Concessionari: el primer concurs de contractació i explotació del pàrking soterrani del parc Vista Alegre aprovat pel Ple de la Corporació en sessió extraordinària del 1 de desembre de 1994, va resultar desert per manca de proponent. L'Ajuntament de Girona, aprova de nou el Plec de Clàusules de la construcció i l'explotació del pàrking pel Ple de la Corporació en sessió ordinària celebrada el dia 14 d'abril de 1998.

En el acta d'obertura de pliques del 23 de juny de 1998, hi ha una única plica presentada per la societat Guimerà Nou SL i s'adjudica a aquesta societat en sessió extraordinària del 7 de juliol de 1998 pel Ple de la Corporació.

Títol concessional : 22 de gener de 1999

- Termini de la concessió : màxim 49 anys a partir de la data d'adjudicació definitiva.

- Cànon concessional : execució total de l'obra d'urbanització en l'àmbit i la construcció d'un edifici de serveis d'uns 80 m² de superfície edificats segons determinacions contingudes en el Plec de Condicions Tècniques i Facultatives.

8. Pàrking Plaça Catalunya.

- Concessionari: Pàrking de Catalunya SA. L'Ajuntament de Girona, per acord plenari adoptat en sessió extraordinària el 19 de juliol de 1985, va disposar la convocatòria de concurs per a la construcció i ulterior explotació en règim de concessió administrativa, l'aparcament soterrani de la Pl. Catalunya i Pl. Del Mercat.

Única proposició presentada per l'entitat Pàrking plaça de Catalunya SA.

- Termini : Fins el 15 d'agost de l'any 2038 (49 anys).

- Cànon anual : 200, 400, 600, 800 i 1.200 pts. per cada plaça d'aparcament durant els cinc primers anys, i a partir d'aquesta data serà augmentat el cànon segons les variacions percentuals experimentades pel IPC.

9. Pàrking Emili Grahit

- Concessionari: Aparcament Girona 2003 SL (B17750761)

S'aprova el Plec de condicions jurídiques i econòmiques i administratives de la construcció i l'explotació pel Ple de la Corporació, en sessió ordinària del dia 4 de març de 2003.

L'Ajuntament de Girona va realitzar l'anunci per a la presentació de proposicions, que va finalitzar el 14 d'abril de 2003. L'acta d'obertura de pliques celebrada el dia 29 d'abril, amb quatre postes:

Gestiones Bertrana SL, Aparcament de Girona 2003 SL, Estacionamientos y Servicios SA i Aparkaria Girona SA. S'exclou, Estacionamientos y Servicios SA per no contenir documentació de caràcter essencial.

S'adjudica per acord plenari adoptat en sessió de 30 d'abril de 2003 a Aparcament de Girona 2003 SL en règim de concessió administrativa.

Per raons d'interès públic derivades de l'oposició manifestada pels veïns del c. Creu, ha obligat a modificar la ubicació del pàrking al subsòl de la vorera esquerra del carrer Emili Grahit.

S'aprova pel Ple de la Corporació, en sessió ordinària del dia 1 d'abril de 2004, la proposta del canvi d'ubicació, mantenint inalterablement les condicions del Plec regulador del dia 30 d'abril de 2003. (La empresa concessionària, expressa la seva conformitat en compareixença del 23 de març de 2004 en promoure es seu trasllat per situar-lo al subsòl de la vorera del c. Emili Grahit resultant inalterables el conjunt de condicions contingudes en els Plecs reguladors, així com les millores formulades per la concessionària en el tràmit de concurs.)

D'aquest fet resulta la compensació a l'entitat concessionària en les despeses no recuperables, establint el termini de vigència, de 50 anys a computar a partir del funcionament i explotació enlloc dels 48, renunciant a qualsevol altra indemnització.

- Termini de la concessió : màxim 50 anys a partir de la data d'adjudicació definitiva, fins 1 de febrer de 2058.

- Cànon: es fixa en l'aplicació d'un percentatge sobre el benefici net que obtingui de la gestió i explotació.

De l'anualitat 5 a la 9 un 2%

De l'any 10 al 14 un 4%

De l'any 15 al 20 un 8%

De l'any 21 al 25 un 10%

De l'any 26 al 30 un 12%

De l'any 31 al 49 un 15%

10. Pàrking Plaça Josep Pla

- Concessionari: Pàrking Plaça Constitució Girona SA (A17118118) . Es realitza acta d'obertura de pliques de 10 de febrer de 1987, i única plica presentada per la societat Pàrking Plaça de la Constitució SA (PACGSA) per l'explotació de l'aparcament soterrani pel termini de 49 anys.

Adjudicació 17 de febrer de 1987.

- Termini de la concessió : màxim 49 anys a partir de la data d'adjudicació definitiva.

- Cànon : anual de 275, 550, 800, 1.025 i 1.600 pts. per cada plaça d'aparcament durant els cinc primers anys, i a partir d'aquesta data sera modificat anualment amb les variacions percentuals experimentades pel IPC. A partir de la 25^a anualitat constituirà el cànon de la concessió l'abonament del 10% de la recaptació bruta que obtingui el concessionari per la gestió de l'aparcament. Execució de les obres, que es realitzaran en una sola fase i hauran de quedar finalitzades en un període màxim de 2 anys

11. Pàrking Santa Eugènia / Parc Central.

- Concessionari: Balsol 2001 SL A17681164 .

El Ple de la Corporació , en sessió plenària del dia 23 de juliol de 1996, s'adjudica l'explotació a l'empresa Aparcament Sta. Eugènia –Parc Central SL (B61160560).

- Termini de la concessió establert en el Plec de condicions de 49 anys. Títol concessional 22/01/1997.

Atès l'incompliment d'inici de les obres en el termini establert s'extingeix la concessió pel Ple de la Corporació del 10/02/1998 i s'aprova de nou el Plec de condicions.

S'adjudica pel Ple de la Corporació de 14 d'abril de 1998 a l'entitat Pàrking Marquina GIC SA , NIF: A17542408.

Pàrking Marquina GIC, notifica a l'Ajuntament, amb un escrit el dia 21 de maig de 2001 la intenció de crear una nova societat , participada per ella mateixa en la totalitat del seu capital, per aportació del contracte concessional del Parc Central i de la que faria partícip posteriorment a la companyia mercantil Cintra Aparcamientos o altre que sigui filial del Grupo

Ferrovial al que pertany la mateixa, tenint per sol·licitades l'autorització per a la subrogació a favor de la societat de nova creació i per a la transmissió ulterior de participacions d'aquesta.

El Ple de la Corporació de data 03/07/2001 autoritza la cessió dels drets concessionals que ostenta aquesta societat respecte de l'aparcament soterrani del Parc Central en favor d'una societat mercantil anònima unipersonal per aportació de l'actual concessionària per donar-se les condicions de solvència tècnica i econòmica i es va donar per assabentat de la voluntat de cedir total o en part de la resultant a favor de l'entitat "Cintra Aparcamientos SA", NIF A78320736. Per Acord de Comissió de Govern de data 4 de desembre de 2001 es va estimar la proposta de noves tarifes d'explotació de l'esmentat aparcament per a l'exercici 2002, presentada per Balsol 2001 SA, com a societat concessionària de l'explotació de l'aparcament. (NIF A17681164), societat mercantil anònima unipersonal, que feia referència l'acord de Ple de 03/07/2001.

- Cànon : l'establert en el Plec de condicions (art. 4) aprovat el 10/02/1998, queda modificat per la proposta favorable en la plica de la concessionària, i reflexada en la clàusula XII del Títol concessional del 21/07/1998, i que estableix:

Cànon inicial: 38.200.000 pta. (229.586,63€) a fer efectiu en el termini dels deu dies següents a la data de l'adjudicació definitiva i així mateix en l'execució de les obres d'urbanització de les obres d'urbanització simultànies en l'àmbit, en la forma determinada en el projecte definitiu aprovat per resolució Plenària el 14 de gener de 1997.

Cànon successiu: Percentatge a aplicar sobre la recaptació neta, que obtingui el concessionari per l'explotació del servei.

- De l'any 5 al 9 un 5%
- De l'any 10 al 14 un 8%
- De l'any 15 al 20 un 10%
- De l'any 21 al 25 un 14%
- De l'any 26 al 30 un 17%
- De l'any 31 al 49 un 20%

Millora relativa a la urbanització prevista en el Projecte, en el sentit d'aportació de 2.500.000 pts. (15.025,31€) per completar alguna dotació d'urbanització en el sector.

12. Pàrking Plaça Miquel de Palol i Prudenci Bertrana

- Concessionari: Aparcament de Girona 2003 SL (B17750761)

L'Ajuntament de Girona, en sessió ordinària celebrada el dia 4 de març de 2003 va aprovar el Plec de condicions per a la construcció i l'explotació del pàrking de Miquel de Palol i Emili Grahit, tràmit d'informació pública mitjançant la publicació derl corresponent anunci en el BOP núm. 53 DOGC 3845, del dia 18 d'abril de 2003 i el dia 29 d'abril de 2003 la Mesa de Contractació del concurs procedeix a l'obertura de quatre ofertes:

- Gestiones Bertrana SL
- Aparcament de Girona 2003 SL.
- Estacionamientos y Servicios SA. (Aquesta no admesa per anca de documentació)
- Aparkaria Girona SA.

En data 30 d'abril de 2003 , el Ple de la Corporació en sessió extraordinària adjudica la construcció i explotació dels aparcaments de Emili Grahit i Miquel de Palol a la societat Aparcament de Girona 2003 SL.

- Termini de la concessió : màxim 49 anys a partir de la data d'adjudicació definitiva.

- Cànon concessional : l'execució de la totalitat de les obres d'urbanització de les Places de Prudenci Bertrana i Miquel de Palol amb dotació de mobiliari urbà i reposició de de les instal·lacions.

Segons títol concessional de 14 de desembre de 2007 es proposa un nou canvi dels canons a la clàusula sisena de :

- De l'any 5 al 9 un 5%
- De l'any 10 al 14 un 7%
- De l'any 15 al 20 un 10%
- De l'any 21 al 25 un 12%
- De l'any 26 al 30 un 14%

De l'any 31 al 49 un 17%

També a la clàusula segona, indica et termini de vigència de la concessió administrativa, de 48 anys, del 30/04/2003 a 30/04/2051.

13. Pàrking Plaça Constitució

- Concessionari: Pàrking Plaça Constitució Girona SA (A17118118)

L'Ajuntament de Girona, per acord plenari adoptat en sessió de 10 de juny de 1986, adjudica, en règim de concessió administrativa la construcció i l'explotació del pàrking de la plaça de la Constitució a la societat Pàrking Plaça de la Constitució Girona SA (PACGSA).

- Termini : 49 anys

- Cànon anual : 300, 550, 800, 1.000 i 1.550 pts. per cada plaça d'aparcament durant els cinc primers anys, actualitzant anualment amb l'IPC. A partir de la 25^a anualitat constituirà el cànon de la concessió l'abonament del 10% de la recaptació bruta que obtingui el concessionari per la gestió de l'aparcament..

Execució de les obres, que es realitzaran en tres fases. La primera fase hauran de finalitzar en 1 any màxim, la segona fase en el termini de 18 mesos computats a partir de la data de recepció provisional de la primera fase. La tercera fase, en el termini de 8 mesos un cop rebudes provisionalment les de la segona fase.

El rendiment econòmic dels darrers exercicis dels pàrkings en concessió ha estat el següent :

| Parking : | Concessionari - adjudicatari | 2009 | 2010 | 2011 | 2012 | 2013 |
|------------------------------|-------------------------------------|-------------|----------------------------------|-------------|-------------|-------------|
| 1. Pl.General Marvà / Beates | Projectes i Disseny SL | | Urbanització plaça - no rotatori | | | |
| 2. Pl.Berenguer Carnicer | Saba Aparcaments SA | 154.869,68 | 156.822,81 | 159.706,65 | 168.462,35 | 171.760,80 |
| 3. Plaça Pallol | Vivendes de Girona SAU | | En construcció | | | |
| 4. Pou Rodó | Rubau - Tarrés SA | | Urbanització plaça - no rotatori | | | |
| 5. Santa Caterina | Saba Aparcamientos Sta Caterina SL | 46.225,72 | 46.595,50 | 52.244,20 | 53.498,06 | 55.049,50 |
| 6. Vila Perpinyà | Tadifi SL - Giropark | 0,00 | 0,00 | 0,00 | 0,00 | 0,00 |
| 7. Vista Alegre | Guimerà Nou SL | 0,00 | 0,00 | 0,00 | 0,00 | 0,00 |
| 8. Plaça Catalunya | Parking Pl Catalunya SA | 5.525,29 | 5.569,46 | 5.736,57 | 5.874,25 | 6.044,60 |
| 9. Emili Grahit | Aparcament de Girona 2003 SL | 0,00 | 0,00 | 0,00 | 0,00 | 0,00 |
| 10. Plaça Josep Pla | Parking Pl Constitució de Girona SA | 5.525,29 | 5.569,49 | 5.736,57 | 5.874,25 | 6.044,60 |
| 11. Plaça Marquina | Balsol 2001 SL | 17.309,15 | 17.309,15 | 17.309,15 | 17.309,15 | 21.636,44 |
| 12. Plaça Miquel de Palol | Aparcament de Girona 2003 SL | 0,00 | 0,00 | 0,00 | 0,00 | 0,00 |
| 13. Plaça Constitució | Parking Pl Constitució de Girona SA | 5.033,30 | 5.073,57 | 5.225,78 | 5.351,20 | 5.506,38 |

14. Pàrkings superfície (zona blava)

En data 3 d'abril de 2006 es convoca concurs per adjudicar la concessió per a la instal·lació i explotació del servei d'aparcament amb limitació horària a diversos carrers de Girona. Aquest concurs substitueix i amplia pel nombre de places ofertes sobre les adjudicacions ja existents en aquell moment, establint les places a explotar fins un límit de 740.

Segons Decret de l'Alcaldia de 24 de novembre de 2009 es quantifiquen les places realment explotades per sota d'aquesta quantia i s'amplien les zones a explotar en les mateixes condicions de la concessió aprovades per decret de l'alcaldia de 15 de juny de 2006.

En data 15 de juny de 2006 s'adjudica a favor de l'empresa Giropark SAU (A17213539) mitjançant la següent contraprestació a favor de l'Ajuntament, en funció de la taxa d'ocupació i el % sobre la recaptació bruta :

| Ocupació : | Preu servei = % recaptació |
|----------------------|----------------------------|
| Fins al 50 % | 70 % |
| Del 50.01 % al 55 % | 68 % |
| Del 55.01 % al 60 % | 65 % |
| Del 60.01 % al 65 % | 62 % |
| Del 65.01 % al 70 % | 60 % |
| Del 70.01 % al 75 % | 58 % |
| Del 75.01 % al 80 % | 55 % |
| Del 80.01 % al 85 % | 55 % |
| Del 85.01 % al 90 % | 53 % |
| Del 90.01 % al 95 % | 50 % |
| Del 95.01 % al 100 % | 45 % |

El contracte de concessió té una durada de 5 anys, fins a 30 de juny de 2011. Durant 2012 i 2013 han actuat en pròrroga, i s'inicia per acord de ple de data 8 d'abril de 2013 procediment de nova licitació, amb l'aprovació del plec de clàusules i convocatòria de licitació per a la nova adjudicació, finalitzant amb l'acord del plenari de data 14 d'octubre de 2013 i amb les noves condicions d'aplicació a 1 de gener de 2014.

El rendiment econòmic de l'exercici 2013 d'aquest servei, cànon concessional ingressat per l'empresa gestora, encara Giropark SAU, ha estat de 702.811,76 euros, segons detall adjunt :

| Període liquidat | Import |
|------------------|-----------|
| Desembre 2012 | 63.535,70 |
| Gener 2013 | 54.060,46 |
| Febrer 2013 | 63.315,22 |
| Març 2013 | 59.713,57 |
| Abril 2013 | 55.762,67 |
| Maig 2013 | 62.795,01 |
| Juny 2013 | 56.808,07 |
| Juliol 2013 | 59.572,01 |
| Agost 2013 | 47.088,76 |
| Setembre 2013 | 58.784,94 |
| Octubre 2013 | 59.279,46 |
| Novembre 2013 | 62.095,89 |

i. **Transport públic en bicicleta**

El Ple de 4 de juny de 2009 ratificà l'acord de Junta de Govern Local pel qual s'aprovà la implantació i gestió del transport públic en bicicleta i la memòria justificativa i projecte de l'establiment, servei complementari al transport públic i alternatiu als desplaçaments dels vianants que va començar el seu funcionament el 25 de setembre de 2009, amb 8 estacions, 205 aparcaments i 160 bicicletes (120 al carrer).

El projecte aprovat inclou la gestió integral, la implantació i el manteniment de tot el sistema a través d'una empresa adjudicatària que percebrà un cànon per a realitzar el servei, i el presta la societat Transports Municipals del Gironès SA.

El sistema permet als usuaris registrats en el mateix realitzar desplaçaments per l'interior del municipi en les condicions que s'hagin definit per part de l'Ajuntament de Girona, mitjançant l'ús de bicicletes que es trobaran distribuïdes estratègicament per la ciutat.

L'usuari pot accedir al servei prenent una bicicleta en algun dels aparcaments situats per a tal efecte, després d'haver-se identificat prèviament en el sistema informàtic situat en els Aparcaments de Bicycletes. La identificació de l'usuari s'efectuarà mitjançant la targeta d'abonat i el seu codi d'usuari (PIN) que són personals i intransferibles.

Després de la seva utilització, la bicicleta haurà de ser retornada a qualsevol dels Aparcaments de Bicycletes.

El projecte inclou una oficina d'atenció al client a càrrec de l'empresa adjudicatària que gestionarà el servei i una pàgina web que permetrà interrelacionar l'usuari amb el sistema.

Durant l'any 2013 s'ha col·locat dues estacions noves, a la plaça de Santa Eugènia i a Can Ninetes.

Actualment hi ha 218 bicicletes, de les quals 146 bicicletes es troben distribuïdes permanentment al carrer, amb 374 aparcaments individuals i 16 estacions.

El 2013 s'ha realitzat una actualització del nombre d'usuaris i s'ha donat de baixa 340 usuaris que no havien pagat. Amb aquesta acció s'ha reduït el nombre d'usuaris fins arribar als 1.355 usuaris de pagament. L'Ajuntament disposa de 75 usuaris extres per a usos interns i externs.

L'increment de viatges de Girocleta ha estat sostingut fins arribar als 800 viatges en dia laborable del mes d'octubre. Això equival a una utilització de 5 usos/dia per bicicleta.

La distribució de viatges entre les estacions confirma que les estacions menys utilitzades són les més allunyades.

| Estació de Girocleta | Nº d'aparcaments |
|----------------------------|------------------|
| Biblioteca Antònia Adroher | 18 |
| Ramon Folch | 28 |
| Plaça Catalunya | 51 |
| RENFE | 46 |
| Pont del Dimoni | 18 |
| Emili Grahit | 24 |
| Plaça Pere Calders | 18 |
| Biblioteca Ernest Lluch | 26 |
| Lluís Pericot | 20 |
| Plaça Miquel de Palol | 30 |
| Plaça Marquès de Camps | 20 |
| Rambla Xavier Cugat | 25 |
| Plaça de Santa Eugènia | 25 |
| Can Ninetes | 25 |
| TOTAL | 374 |

La prestació del servei es realitza a partir del concurs convocat per Transport Municipals del Gironès SA durant 2011, resultant adjudicatari del mateix l'empresa Solventa 6 SL per un cost anual de 231.750 € / any IVA inclòs i per un termini de 2 anys més 2 de pròrroga.

4. BASES DE PRESENTACIÓ DELS COMPTES

Principis comptables.

La informació comptable continguda en el Compte General de les corporacions locals ha de ser accessible i entenedora a una pluralitat d'agents econòmics i socials. Entre els destinataris de la comptabilitat pública hi ha un gran nombre de col·lectius, no solament els òrgans de control extern, sinó quants col·lectius es veuen afectats per la seva activitat econòmica financera (ciutadans, treballadors, proveïdors, entitats financeres...). Per tal que la comptabilitat pugui ser útil als diferents usuaris s'ha de presentar complint una sèrie de requisits formals i temporals precisos.

A finals dels anys 1990 es va publicar el document "Principis Comptables Públics" amb el que s'inicià una sèrie que han conformat el "marc conceptual" de la comptabilitat pública, i a partir d'aquesta publicació es creà la Comissió de Principis i Normes Comptables Públiques, comissió representada per diferents àmbits territorials i sectorials de les Administracions Públiques, d'òrgans de control extern, tan públics com privats, òrgans de regulació comptable i del món acadèmic. Aquesta comissió tenia com tasca desenvolupar els principis comptables mitjançant un estudi exhaustiu de la seva aplicació a les rúbriques comptables. Els documents elaborats per aquesta comissió es consideraran principis i normes de comptabilitat generalment acceptats, atès l'establert a la 5a. Part del Pla General de Comptabilitat aprovat com annex a la Instrucció de Comptabilitat aprovada per OM 4041/2004.

Els principis comptables han de conduir a que els comptes anuals siguin formulats amb claredat, expressin la imatge fidel del patrimoni, de la situació financera, de l'execució del pressupost i dels resultats de l'Entitat. Tota aplicació addicional als principis per ajudar a obtenir aquesta imatge fidel de la situació de l'Entitat haurà de ser explicada a la memòria.

La instrucció de comptabilitat estableix com a obligatoris els principis següents :

- **Principi d'entitat comptable.**

Estableix com a definició d'Entitat comptable tot ens amb personalitat jurídica i pressupost de despesa i ingressos propis, i obligat a formar i rendir comptes. Així doncs, integren el compte general de l'Ajuntament de Girona els estats referents a les següents entitats :

- . Ajuntament de Girona
- . Organismes autònoms
- . Societat íntegrament municipal
- . Societats participades majoritàriament per l'Ajuntament de Girona

- **Principi de gestió continuada.**

Es suposa que l'entitat ha de continuar la gestió per temps indefinit : l'aplicació dels principis comptables no és per obtenir un valor de liquidació del patrimoni.

- **Principi d'uniformitat.**

Els principis comptables d'aplicació s'han de mantenir uniformement en el temps i espai, no són variables. Qualsevol alteració en la seva aplicació serà justificada en la memòria.

- **Principi d'importància relativa.**

En virtut d'aquest principi es pot admetre la no aplicació o l'aplicació de criteris alternatius als establerts a la resta de principis sempre en funció al compliment del objectiu prioritari d'obtenir la imatge fidel, i sempre i quan en termes quantitius de la variació constatada sigui escassament significativa.

Ha estat d'aplicació als estats anuals que es presenten pel que fa a despeses a periodificar que es corresponen a contractes de servei successiu (assegurances, enllumenat, telefonia...)

- **Principi de registre.**

Tots els fets comptables han estat registrats en ordre cronològic.

- **Principi de prudència.**

Els ingressos han estat comptabilitzats en base a la realització dels mateixos a 31 de desembre de l'exercici liquidat. Les despeses s'han registrat no solament els realitzats, sinó també aquells dels que en tenim coneixement, que suposen riscos previsibles o pèrdues eventuais, en aquest

cas trobem les provisions per litigis en procés o dubtós cobrament i amortitzacions, que tal com estableix la normativa comptable no tindran incidència pressupostària, solament repercutiran en el càlcul del resultat econòmic-patrimonial.

- **Principi del devengo.**

Les despeses i ingressos es comptabilitzen en funció de la corrent real de béns i serveis, i no en el moment que es produeix la corrent monetària o financera derivada d'aquells.

Els imputables a pressupost es registraran quan es dictin els corresponents actes administratius.

- **Principi d'imputació de la transacció.**

La imputació de les transaccions o fets comptables s'ha efectuat a actius, passius, despeses o ingressos anuals o plurianuals d'acord a l'establert al PGCP. L'aplicació al pressupost de despeses o ingressos s'ha fet d'acord a la naturalesa econòmica de l'acte a comptabilitzar.

- **Principi preu d'adquisició.**

Com a norma general tots els béns, drets i obligacions s'han registrat pel cost d'adquisició. Les obligacions pel cost de reembors. Per les valoracions dels actius resultat d'operacions patrimonials sense efectes pressupostaris (cessions, adscripcions ...) es registra comptablement el valor cadastral o la valoració registrada per l'àrea gestora a l'aplicatiu de patrimoni.

- **Principi correlació ingressos i despeses.**

El sistema comptable permet la relació entre ingressos i despeses econòmiques realitzats durant el període. Posarà de manifest el resultat econòmic-patrimonial i l'estalvi brut obtingut.

- **Principi de no compensació.**

No s'han compensat en cap cas partides d'actiu i passiu del balanç, ni tampoc despeses i ingressos que integren el compte de resultats. S'han valorat de forma separada les diferents partides. Als efectes pressupostaris s'ha habilitat partida de despesa compensant en formalització l'ingrés relacionat.

- **Principi de desafectació.**

Amb caràcter general els ingressos pressupostaris s'han destinat a finançar la totalitat de les despeses d'aquesta naturalesa, sense relació directe entre els mateixos i amb les excepcions establertes segons normativa (ingressos capital o altres ingressos afectats).

- **Comparació de la informació.**

Es presenten els comptes i estats principals de la liquidació comparant les magnituds 2013 respecte les mateixes al 2012.

- **Canvis de criteris de comptabilització**

No hi ha hagut canvi en els criteris de comptabilització de l'exercici 2013 respecte exercicis anteriors.

5. NORMES DE VALORACIÓ

Criteris valoració moviments partides següents :

a. Immobilitzat

L'immobilitzat s'ha valorat en base el cost d'adquisició. Per les valoracions dels actius resultat d'operacions patrimonials sense efectes pressupostaris (cessions, adscripcions ...) es registra comptablement el valor registrat al programa de gestió de patrimoni segons antecedents als expedients tramitats i la rellevància considerada pel departament.

b. Inversions financeres

Activem com inversions financeres els préstecs concedits (personal, empreses participades i organismes autònoms) per el seu valor de reembors i la participació de l'Ajuntament en societats, pel valor nominal de les seves accions.

Préstecs atorgats durant 2013 :

- Pagues avançades : 126.600,00, respecte els 89.180,00 de l'exercici 2012, tot i que el pendent de cobrament a 31 de desembre és inferior a 2013, 58.952,61, respecte 74.649,44 a 2012. La disminució del pendent de cobrament deriva de que els avançaments de retribucions de 2013 ha augmentat el pes dels avançaments de pagaments a percebre durant la mateixa anualitat (un 48 % són avançaments de pagues extraordinàries, cancel·lades al finalitzar l'exercici)
- Préstec TRARGISA : el servei d'exploració de la planta depuradora ha generat unes tensions a la tresoreria d'aquesta societat atès que el pressupost de l'Agència Catalana de l'Aigua no cobreix el cost del servei i que ha suposat que l'Ajuntament de Girona, en tant que administració actuant d'aquest servei avanci els fons necessaris per cobrir aquestes necessitats, per un import a 31 de desembre de 355.877,32
- Préstec escola Migdia : per decret d'alcaldia de data 2 d'agost de 2013 es concedeix a aquesta escola un préstec d'import 14.543,43, a cancel·lar amb els ingressos a percebre per aquesta entitat de la Generalitat de Catalunya, atesa la necessitat de construir una rampa d'accés per raons d'urgència i abans de l'inici del curs escolar 2013-2014, tal com es fonamenta a la resolució d'Alcaldia.

No hem registrat com préstec a favor del Centre d'Acolliment el pagament del que suposa l'aportació de la Generalitat al centre atenent a que el beneficiari de la subvenció és l'Ajuntament de Girona, no el Consorci.

c. Existències

No es valoren les existències.

d. Provisions

A part de les provisions per insolvències, que es detalla a l'apartat f, dotem provisions per a riscos i despeses, per a responsabilitats, en funció de l'informe valorat per servei de patrimoni i departament d'inspecció de tributs en base a les sentències judicials pendents de resoldre.

La principal incidència, favorable als interessos municipals i amb efectes sobre el resultat econòmic patrimonial de l'exercici 2013, ha estat la retirada del recurs plantejat per Urbaser per l'adjudicació del contracte de neteja viària i recollida d'escombraries, que establia una quantia del procés en 9,5 milions d'euros.

e. Deutes

El criteri de valoració pels deutes és en funció al valor de reembors.

f. Provisions insolvències

La dotació a la provisió per insolvències (15.116.213,62) s'ha incrementat respecte exercicis anteriors, atenent a la situació econòmica i preveient un augment de possibles incobrables. S'ha fet en base a l'aplicació de percentatges determinats en funció a l'antiguitat del deute i la naturalesa del deute (ingressos corrents i ingressos de capital).

Els criteris aplicats són els següents :

| Període : | Corrent : | Capital : | Multes |
|-------------|-----------|-----------|--------|
| Fins 2008 | 50% | 50% | 100% |
| 2009 / 2011 | 20% | 0% | 100% |
| 2012 | 10% | 0% | 100% |
| 2013 | 5 % (*) | 0 % | 5 % |

* cap 1 + 2 + 3 (deutes tributaris)

Es doten amb criteris particulars, atenent als recursos i al·legacions presentades, els conceptes següents :

. Liquidacions tributàries al Parc Científic i Tecnològic, atenent a l'acord plenari de data 19 de desembre de 2012

L'import comptabilitzat com a dubtós cobrament suposa incrementar la dotació prevista a la Llei 27/2013 sobre ingressos ordinaris i la contemplada també per la Nota Informativa emesa per la Direcció General de Política Financera, Assegurances i Tresor del Departament d'Economia i Coneixement de la Generalitat de Catalunya de data 14 de febrer de 2014. S'adjunta quadre comparatiu dels criteris proposats :

| | | | |
|-----------------------------|----------------------|-------------------------------------|----------------------|
| Llei 27/2013 | 10.839.634,49 | Tutela financera Generalitat | 13.700.103,21 |
| Solsament cap 1 + 2 + 3 + 5 | | Solsament 1 + 2 + 3 | |
| Fins 2007 | 100% | Fins 2009 | 100% |
| Exercici 2008 + 2009 | 75% | 2010 | 80% |
| Exercici 2010 | 50% | 2011 | 40% |
| Exercici 2011 + 2012 | 25% | 2012 | 25% |
| | | 2013 | 5% |

Adjunt es relaciona la variació de la dotació per dubtós cobrament en els darrers romanents de tresoreria aprovats els últims exercicis :

| Exercici | Dotació |
|-----------------|----------------|
| 2007 | 4.320.478,96 |
| 2008 | 4.389.961,01 |
| 2009 | 5.076.629,94 |
| 2010 | 5.483.089,38 |
| 2011 | 9.214.977,46 |
| 2012 | 11.340.081,80 |
| 2013 | 15.116.213,62 |

6. MOVIMENTS COMPTE IMMOBILITZAT DURANT L'EXERCICI :

6.1. Variació immobilitzat per execució pressupost 2013 :

| Compte PGCP | 2009 | 2010 | 2011 | 2012 | 2013 | Variació 2013 / 2012 |
|----------------------------------|----------------|----------------|----------------|----------------|----------------|-------------------------|
| 200 | 5.386.107,45 | 8.700.117,82 | 10.635.190,06 | 10.649.750,56 | 10.649.750,56 | 0,00 |
| 201 | 178.962.027,25 | 201.571.466,18 | 217.352.332,10 | 224.180.251,41 | 224.611.479,50 | 431.228,09 |
| 208 | 9.838.153,99 | 9.928.043,98 | 10.339.041,11 | 10.468.830,88 | 10.490.149,76 | 21.318,88 |
| 21X | 36.397,85 | 36.397,85 | 36.397,85 | 36.397,85 | 55.427,77 | 19.029,92 |
| 220 | 2.517.196,65 | 2.529.643,44 | 2.529.643,24 | 2.624.265,08 | 3.005.881,01 | 381.615,93 |
| 221 | 80.644.329,26 | 80.644.329,26 | 80.690.960,41 | 80.834.005,84 | 83.308.509,20 | 2.474.503,36 |
| 222 | 8.985.969,75 | 8.985.969,75 | 8.985.969,75 | 8.985.969,75 | 9.158.867,79 | 172.898,04 |
| 22X | 2.855.097,45 | 3.759.121,85 | 4.426.096,37 | 5.437.355,60 | 8.156.379,11 | 2.719.023,51 |
| 240 | 1.721.992,15 | 1.721.992,15 | 2.166.839,96 | 2.166.839,96 | 2.166.839,96 | 0,00 |
| 241 | 728.028,94 | 728.028,94 | 728.028,94 | 728.028,94 | 728.028,94 | 0,00 |
| 1090 | 1.258.405,66 | 1.258.405,66 | 1.258.405,66 | 1.258.405,66 | 2.596.893,62 | 1.338.487,96 |
| Total increment actiu exercici : | | | | | | 7.558.105,69 |

Increment total = 7.558.105,69, que es correspon a la despesa d'inversió en fase d'obligació reconeguda (7.552.542,07) i les operacions registrades sense efecte pressupostari que es detallen a l'apartat 6.2 .

Respecte a la memòria elaborada en exercicis anteriors, aquest exercici 2013 no podem establir una relació directe entre variacions en comptes d'immobilitzat i partides pressupostàries, atenent a la implantació del nou aplicatiu informàtic de patrimoni que ha comportat un inventari d'elements d'immobilitzat en funció de la naturalesa dels béns, i que una mateixa partida pot tenir incidència en diferents comptes d'actiu.

6.1.1. Terrenys i béns naturals. Compte 200

No s'han produït moviments

6.1.2. Inversions destinades a l'ús general. Comptes 20X

Contempen aquests comptes les inversions executades en infraestructures i béns destinats a ser utilitzats pel conjunt dels veïns del municipi. Inclou per aquest 2013 les inversions en asfalts o carrers en general així com mobiliari urbà, jocs infantils majoritàriament.

6.1.3. Inversions en immobilitzat immaterial. Comptes 21X

Recollim en aquest compte les inversions en béns intangibles i drets a ser utilitzats per a la producció de béns i serveis públics o que poden constituir una font de recursos per a l'ens local. Suposa per aquest exercici una inversió de 19.029,92 al compte 2150 – aplicacions informàtiques.

6.1.4. Immobilitzacions materials. Compte 22X

Es considera en aquesta agrupació comptable els elements patrimonials que s'utilitzen de manera continuada per tal de produir béns i serveis públics. Distingim les inversions efectuades aquest exercici 2013 en :

2200 – Terrenys i béns naturals : 381.615,93
2210 – Construccions : 2.474.503,36
2220 – Instal·lacions tècniques : 172.898,04
2230 – Maquinària : 158.326,08
2240 – Utillatge : 2.427,38
2260 – Mobiliari : 1.868.669,73
2270 – Equips per a processos de la informació : 149.223,07
2280 – Elements de transport : 21.907,33
2290 – Altre immobilitzat material : 518.469,92

Total inversió en immobilitzat material 2013 = 5.748.040,84

6.1.3. Inversions gestionades per a altres ens.

No tenim inversions gestionades per a altres ens.

6.1.4. Patrimoni públic del Sòl. Compte 240.

Durant 2013 no s'ha produït cap aplicació a comptes de Patrimoni Públic del Sòl, i els recursos generats afectats a aquesta finalitat serien :

Venda de patrimoni : 54.148,57

Sancions urbanístiques : drets liquidats (21.878,73) – drets anul·lats (300,00 exercici 2007)

6.2. Variació immobilitzat sense efectes pressupost 2013

- . Cessió gratuïta conjunt de mobiliari gestoria Muñoz : 3.500,00 euros
- . Cessió gratuïta escultura escola Carme Auguet : 300,00 euros
- . Cessió urbanística exp 2011010232 : 566,35 euros
- . Cessió urbanística exp 2011010232 : 1.197,27 euros

7. INVERSIONS FINANCERES

7.1. Inversions financeres permanents :

Les inversions financeres permanents, comptes actiu (25X) venen configurades per :

- Inversions financeres permanents en capital.

Inversions a llarg termini en drets sobre el capital o accions d'empreses participades. Activem les participacions directes en societats de capital, i pels imports següents :

| Societat | Capital + ap socis | % participació | Valoració |
|---|-----------------------|----------------|--------------|
| Cementiri de Girona SA | 1.202.023,53 | 51,00% | 613.032,00 |
| TRARGISA | 102.173,00 | 73,00% | 74.586,29 |
| Serveis Municipals de Neteja SA | 60.000,00 | 25,00% | 15.000,00 |
| Transports Municipals del Gironès SA | 262.730,00 | 99,67% | 261.862,99 |
| Aigües de Girona, Salt i Sarrià de Ter SA | 601.010,00 | 14,00% | 84.141,40 |
| Iniciatives i Projectes SA | 60.102,00 | 100,00% | 60.102,00 |
| Municipal de serveis SA | 120.202,00 | 20,00% | 24.040,40 |
| | | | 1.132.765,08 |

- Préstecs a llarg termini.

Es valoren els préstecs atorgats amb un termini de cancel·lació superior a un any, part de les bestretes concedides al personal, d'import 127.058,28

7.2. Inversions financeres temporals.

Les inversions financeres temporals , comptes actiu (54X) registrades durant l'exercici (es consideren vençudes a excepció de les classificades com a llarg termini) venen configurades per :

- Pagues avançades : 126.600,00, respecte els 89.180,00 de l'exercici 2012, tot i que el pendent de cobrament a 31 de desembre és inferior, 58.952,61, respecte 74.649,44 a 2012. La disminució del pendent de cobrament deriva de que els avançaments de retribucions de 2013 ha augmentat el pes de les bestretes de pagaments a percebre durant la mateixa anualitat (un 48 % són avançaments de pagues extraordinàries, cancel·lades al finalitzar l'exercici). Resten pendents de cobrament d'exercicis anteriors 79.659,48. Del total pendent de cobrament, 138.612,09, es classifiquen com a inversió a llarg termini, compte 2520 – crèdits a llarg termini, 127.058,28

- Préstec TRARGISA : el servei d'exploració de la planta depuradora ha generat unes tensions a la tresoreria d'aquesta societat atès que el pressupost de l'Agència Catalana de l'Aigua no cobreix el cost del servei i que ha suposat que l'Ajuntament de Girona, en tant que administració actuant d'aquest servei avanci els fons necessaris per cobrir aquestes necessitats, per un import a 31 de desembre de 355.877,32
- Préstec escola Migdia : per decret d'alcaldia de data 2 d'agost de 2013 es concedeix a aquesta escola un préstec d'import 14.543,43, a cancel·lar amb els ingressos a percebre per aquesta entitat de la Generalitat de Catalunya, atesa la necessitat de

Préstecs pendents cobrament exercicis anteriors, que es consideren vençuts però que es renoven anualment atesa la participació municipal en les entitats i les necessitats de tresoreria constatades :

- Fundació Auditori Palau de Congressos : 600.000,00
- Centre d'Acolliment i Serveis Socials : 220.000,00

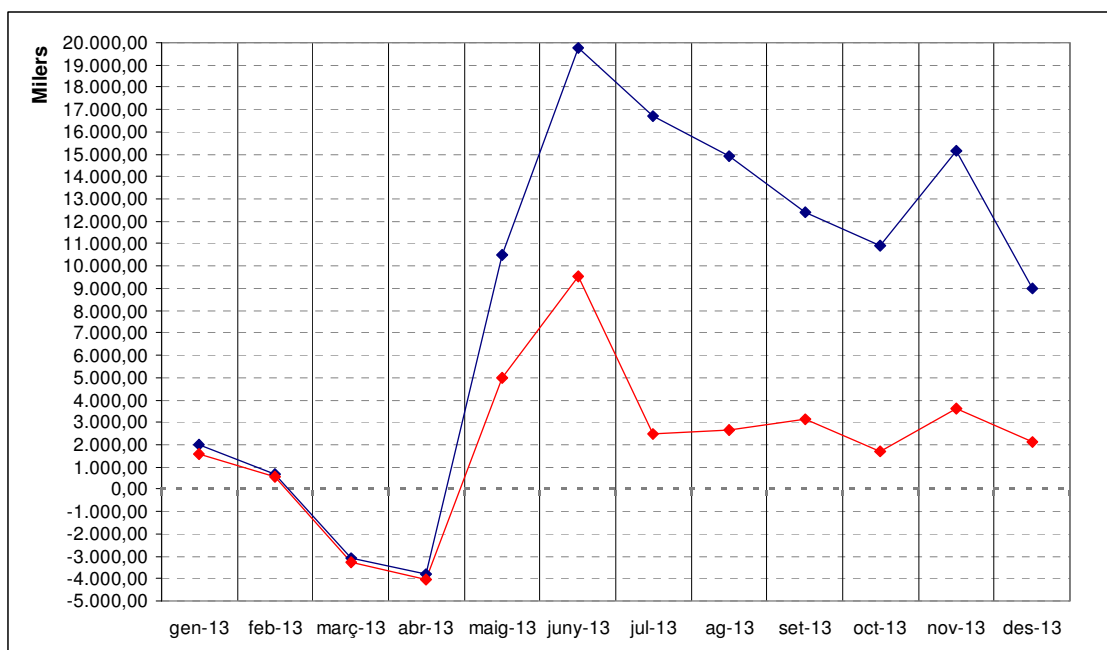
8. EXISTÈNCIES

No es valoren existències amb valor comercial.

9. TRESORERIA

La mitjana mensual de la tresoreria neta, que indica l'excés o el defecte de liquiditat, ha estat de 8.763.672,93 euros, enregistrant -se el saldo mig mínim al mes d'abril. A continuació es mostra el saldo a l'últim dia de cada mes, en data valor, i en comparativa respecte l'any anterior:

| Exercici 2013 | | Exercici 2012 | |
|---------------|---------------|---------------|----------------|
| Gener | 1.995.458,93 | Gener | -2.700.163,46 |
| Febrer | 700.467,48 | Febrer | -6.005.950,27 |
| Març | -3.067.344,54 | Març | -10.469.210,14 |
| Abril | -3.822.839,59 | Abril | -8.217.401,07 |
| Maig | 10.481.832,26 | Maig | 3.923.479,55 |
| Juny | 19.783.037,91 | Juny | 11.084.427,68 |
| Juliol | 16.737.875,81 | Juliol | 10.350.028,62 |
| Agost | 14.911.369,82 | Agost | 8.466.713,66 |
| Setembre | 12.376.516,33 | Setembre | 6.287.298,13 |
| Octubre | 10.901.282,46 | Octubre | 5.442.682,93 |
| Novembre | 15.155.925,88 | Novembre | 7.853.899,32 |
| Desembre | 9.010.492,42 | Desembre | 3.002.230,44 |
| Mitjana 2013 | 8.763.672,93 | Mitjana 2012 | 2.418.169,62 |



Gràfic: Evolució dels saldos mensuals de la tresoreria neta i de les pòlisses

Excedents de tresoreria

Els excedents de tresoreria s'han deixat en comptes i dipòsits disponibles a la vista en les entitats que han ofert les millors condicions de rendibilitat, assegurant al mateix temps una total disponibilitat per atendre les obligacions a càrrec de l'Ajuntament en cada moment, segons les necessitats de cada moment.

Al llarg del 2013 la rendibilitat mitjana dels saldos positius dels comptes bancaris ha estat de l'1,81%, rendibilitat superior a l'obtinguda al 2012, que va ser del 0,90%.

10. FONS PROPIS

Analitzem els moviments dels comptes que configuren els recursos propis de l'entitat.

11. Comptes de patrimoni.

Les variacions dels comptes de patrimoni durant l'exercici han estat els següents :

Compte 1000 – Patrimoni

| Augments | Disminucions | Saldo final | Concepte |
|----------------|--------------|-----------------------|---|
| 278.608.989,41 | | | Existència inicial |
| 1.875.397,18 | | | Aplicació resultats exercicis anteriors (2011) |
| | 31.935,56 | | Ajustament endeutament |
| | | 280.452.451,03 | |

12. Comptes de resultats

Les variacions han estat les següents :

Compte 1200 - Resultats exercicis anteriors

| Augments | Disminucions | Saldo final | Concepte |
|--------------|--------------|---------------------|---|
| 2.118.369,31 | | | Existència inicial – resultats 2011 |
| | 1.875.397,18 | | Aplicació a patrimoni resultats exercicis anteriors |
| | 242.972,13 | | Reclassificació endeutament |
| 2.513.807,35 | | | Resultats exercici 2012 |
| | | 2.513.807,35 | |

Compte 1290 - Resultats exercici

| Augments | Disminucions | Saldo final | Concepte |
|--------------|---------------|----------------------|------------------------------------|
| 2.513.807,35 | | | Existència inicial |
| | 2.513.807,35 | | Aplicació resultats exercici 2012 |
| | 19.718.364,64 | | Resultat econòmic patrimonial 2013 |
| | | 19.718.364,64 | |

Aquest exercici 2013 s'inverteix el signe del resultat econòmic patrimonial atenent a la variació de les provisions per a possibles responsabilitats de litigis en curs, i en concret, atenent al desistiment del contenciós en curs a finals de 2012 pel contracte de recollida de residus i neteja viària i que suposà per aquest exercici una dotació extraordinària de 9.519.486,74.

L'execució de les provisions per insolvències i responsabilitats han tingut durant l'exercici 2013 la variació següent :

| Provisió per : | Dotació 2009 : | Dotació 2010 : | Dotació 2011 : | Dotació 2012 : | Dotació 2013 : | Variació : |
|--------------------|----------------|----------------|----------------|----------------|----------------|-----------------|
| . Insolvències | 5.076.629,94 | 5.483.089,38 | 9.214.977,46 | 11.340.081,80 | 15.116.213,62 | + 3.776.131,82 |
| . Responsabilitats | 3.655.432,65 | 3.293.544,90 | 1.881.583,53 | 14.686.542,93 | 4.484.593,98 | - 10.201.948,95 |

La valoració es suporta amb els respectius informes de les àrees que tramiten els expedients jurídics pertinents (secretaria en relació als expedients patrimonials i gestió econòmica pels generats per la gestió tributària).

11. ENDEUTAMENT

11.1. Passius financers a llarg termini

Es presenta l'estat del deute, amb el detall de totes les operacions d'endeutament concertades amb entitats de crèdit i amb capital pendent d'amortitzar.

Per aquest exercici 2013 es fa constar el següent :

1. S'ha cancel·lat un préstec, concertat durant l'exercici 1998 a un termini de 15 anys.
2. S'ha procedit a amortitzar anticipadament i per un import de 850.000,00 part del crèdit concertat l'exercici 2009 i atesa l'execució dels projectes afectats a la convocatòria ICO 2008.
3. En el pressupost aprovat per a l'exercici 2013 es contemplava un pla d'inversions a finançar amb crèdit a concertar per un import de 5.000.000,00 que s'ha concertat en data 25 de novembre de 2013 amb el Banco de Santander SA

Per a la cobertura d'aquest finançament es sol·licità oferta a 6 entitats financeres, i la millor oferta resultà la següent .

Import = 5.000.000,00
 Termini = 12 anys, amb 2 de carència inclosos (venciment 25/11/2025)
 Tipus interès = euribor 12 mesos més 3.85 %
 Periodicitat i revisió interès = trimestral
 Amortitzacions = constants trimestrals a partir del 25 de febrer de 2016
 Comissions = obertura 0,50 % i resta zero.

A més de l'adjudicatària presentaren oferta Caixabank, Banco Bilbao Vizcaya, Banco Santander Central Hispano SA i Bankia SA.

4. Reintegrament liquidació definitiva exercici 2008 i 2009 en la participació dels ingressos de l'Estat.

L'Ajuntament de Girona resulta deutor davant l'Administració de l'Estat en concepte de les liquidacions negatives referents a les entregues a compte dels exercicis 2008 i 2009 en concepte de la participació en tributs de l'Estat.

Segons nota informativa 1/2010 de la Intervención General de la Administración del Estado, s'obliga a les Entitats Locals a registrar comptablement el reintegrament a efectuar a partir de l'exercici 2011 en concepte de liquidació definitiva corresponent a l'exercici 2008 de la participació en ingressos de l'Estat com operació d'endeutament, comptes 171 i 521. Mateix procediment s'ha de seguir a partir de 2012 per les devolucions a efectuar a compte de la liquidació 2009.

Respecte 2008 i per a l'Ajuntament de Girona aquesta liquidació suposa un total a reintegrar en 5 anys, segons art 91 de la Llei 26/2009, de 23 de desembre, de Pressupostos Generals de l'Estat per a l'any 2010, de 1.896.841,71, corresponent 379.368,34 per exercici.

Respecte 2009, el mes de juliol de 2011 es practica la liquidació definitiva pel mateix concepte, resultant per l'Ajuntament de Girona la devolució de 6.041.748,13 i el sistema de reintegrament el mateix que per al deute generat per a la liquidació 2008 : 5 anys amb descomptes mensuals constants, corresponent 1.208.349,63 per exercici.

Atesa la important quantia a minorar del pressupost d'ingressos (1.587.717,97 per exercici), en data 23 de juliol de 2012 el Ple Municipal acorda aprovar un pla d'ajust a presentar davant el Ministeri d'Hisenda i Administracions Públiques per tal de garantir els objectius d'estabilitat pressupostària, límits a l'endeutament i terminis de pagament a més d'acceptar les condicions en matèria de seguiment i remissió d'informació de l'execució del mateix, amb la finalitat de, a l'empara de l'establert a la disposició adicional desena de la Llei 2/2012, de 29 de juny, de Pressupostos Generals de l'Estat per a l'any 2012 , sol·licitar una ampliació de termini de reintegrament, passant dels 5 anys inicials a 10 anys amb efectes 1 de gener de 2012.

Tramitada i aprovada la proposta d'ajornament, resultà minorada la quantia a reintegrar a partir del setembre de 2012 i durant 2013 s'ha compensat la quota de reintegrament avançada de gener a agost 2012 (302.556,50 reintegrat en escriu).

Presentat el mateix, a partir del pagament del mes de setembre, la quantia rebuda no ha sofert cap tipus de compensació en concepte de reintegrament, és a dir, durant 2012 s'ha descomptat la mensualitat corresponent a 8 mesos, essent la situació al tancar l'exercici la següent :

| | Deute inicial | Deute 01/01/12 | reint a 5 anys | reint a 10 anys | retorn 2012 | Deute 31/12/12 |
|-----------|---------------|----------------|----------------|-----------------|-------------|----------------|
| Liq. 2008 | 1.896.841,71 | 1.517.473,37 | 379.368,34 | 151.747,34 | 252.912,23 | 1.264.561,14 |
| Liq. 2009 | 6.041.748,13 | 6.041.748,13 | 1.208.349,63 | 604.174,81 | 805.566,42 | 5.236.181,71 |

7.938.589,84 7.559.221,50 **1.587.717,97** **755.922,15** **1.058.478,65** **6.500.742,85**

Reint. Mensual : 132.309,83 62.993,51

Reintegre 2012 excessiu : **302.556,50**

L'efecte de l'aprovació del pla d'ajust ha estat que la reducció del reintegrament anual serà de 831.795,82 i en particular l'exercici 2013 solsament ha estat de 453.365,65 atès que el descompte 2012 ha estat excessiu atenent a la retroactivitat a 1 de gener de 2012 de l'ajornament en la devolució de l'entrega a compte. Aquest exercici 2013 s'ha procedit a l'aplicació de 37.780,47 euros mensuals des de 1 de gener, corresponent a 1/12 part dels 755.922,15 anuals menys els 302.556,50 deixats de percebre a 2012 com a reintegrament excessiu.

El deute pendent a final d'exercici resulta el següent :

| | Deute inicial | Deute 31/12/12 | Reintegrament 2013 | Deute 31/12/2013 |
|-----------|---------------------|---------------------|--------------------|---------------------|
| Liq. 2008 | 1.896.841,71 | 1.264.561,14 | 91.010,74 | 1.173.550,41 |
| Liq. 2009 | 6.041.748,13 | 5.236.181,71 | 362.354,92 | 4.873.826,79 |
| | 7.938.589,84 | 6.500.742,85 | 453.365,65 | 6.047.377,20 |

5. Operacions avalades.

Els saldos de les operacions de crèdit avalades per l'Ajuntament de Girona pendents d'amortitzar a 31 de desembre de 2012 són els següents :

| | Capital contractat | Capital viu 31/12/2013 | Venciment | Cost financer | Entitat | Finalitat |
|-----------------------|--------------------|------------------------|--------------|------------------|-------------|-------------------------|
| Vivendes de Girona SA | 2.023.560,00 | 1.569.100,76 | maig 2024 | 0,5 interès fix | BBVA | ICO antic conservatori |
| | 2.000.000,00 | 2.000.000,00 | juny 2015 | euribor + 1,5 % | Caixabank | parquing plaça Pallol |
| TMG SA | 945.416,00 | 614.520,00 | maig 2020 | euribor + 2 % | BBVA | Compra autobusos |
| | 713.500,00 | 356.750,00 | octubre 2018 | euribor + 0,6 % | Caja Madrid | Compra autobusos |
| | 2.345.377,00 | 820.881,82 | juny 2017 | euribor + 0,18 % | Caja Madrid | Compra autobusos |
| TMG grues SA | 105.000,00 | 11.250,00 | Des 2014 | euribor + 0,18 % | Caja Madrid | Compra grues |
| Trargisa | 1.950.000,00 | 121.875,00 | abril 2014 | euribor + 0,08 % | BCL - BBVA | inversions incineradora |
| | 818.000,00 | 332.312,50 | gener 2017 | euribor + 0,10 % | BCL - BBVA | inversions incineradora |
| | 1.073.745,00 | 1.073.745,00 | Des 2021 | euribor + 4,5 % | BBVA | inversions incineradora |
| | 500.000,00 | 500.000,00 | Juny 2014 | euribor + 4,00 % | Caixabank | Necessitats tresoreria |

Els avalats a favor de Vivendes de Girona SA i el més recent de Trargisa a llarg termini es troben en carència, i respecte aquest últim l'Ajuntament de Girona ha avalat fins un 73 % del total concertat, essent doncs a 31 de desembre el capital viu avalat pendent d'amortitzar 7.110.523,93.

6. Ratis endeutament a 31 de desembre de 2013 i projecció exercici 2014 :

Aquest rati es calcula segons aplicació del dispostat, i prorrogat, a la Llei 17/2012, de 27 de desembre, de Pressupostos Generals de l'Estat per a 2013 segons la qual el pendent de

retornar per devolució de la liquidació per la participació en ingressos de l'Estat 2008 i 2009 no computa com endeutament (disposició final trigèsima primera) i per contra els ingressos corrents liquidats seran objecte d'ajust per la quantia que representin els ingressos afectats a operacions de capital (quotes urbanització), afectació legal (sancions tributàries afectades a patrimoni municipal del sòl) o caràcter no recurrent (subvencions corrents no ordinàries) :

| | | |
|---|-----------------------|----------------|
| Capital viu operacions a llarg termini a 31/12/2013 : | 53.683.326,97 | |
| Capitals avalats a 31/12/2013 : | 7.110.523,93 | |
| Operacions a curt termini a 31/12/2013 : | 0,00 | |
| Operació prevista a llarg termini exercici 2014 : | 5.400.000,00 | |
| Quota amortització prevista exercici 2014 : | 5.720.000,00 | |
| Quota amortització prevista exercici 2014 operacions avalades : | 2.335.451,46 | |
| Endeutament 31/12/2013 : | 60.793.850,90 | |
| Estimació endeutament 31/12/2014 : | 58.138.399,44 | |
| Ingressos liquidats per operacions corrents liq 2013 : | 101.889.209,80 | |
| Capítol 1 - Impostos directes : | 46.311.066,69 | |
| Capítol 2 - Impostos indirectes : | 3.082.145,37 | |
| Capítol 3 - Taxes i altres ingressos : | 27.667.792,88 | |
| Capítol 4 - Transferències corrents : | 26.719.157,98 | |
| Capítol 5 - Ingressos patrimonials : | 3.127.299,75 | 106.907.462,67 |
| Ingressos afectats operacions de capital : | | |
| Ingressos afectats legalment : | | |
| Ingressos no recurrents : | -5.018.252,87 | -5.018.252,87 |
| Índex endeutament 31/12/2013 : | 59,67% | |
| Índex endeutament 31/12/2014 : | 57,06% | |

a. Passius financers a curt termini

Per al 2013 s'han concertat operacions d'endeutament a curt termini en la modalitat de pòlissa de crèdit per un import total de 10.000.000,00 euros (15.000.000,00 l'exercici anterior). Aquest límit de disponibilitat de crèdit s'ha desglossat d'acord amb el detall següent:

| Entitat | Import contractat | Data formalització – Data cancel·lació |
|----------------------|-------------------|--|
| Banco Bilbao Vizcaya | 6.000.000,00 € | (11/01/13 – 31/05/13) |
| CaixaBank | 4.000.000,00 € | (05/03/13 – 02/05/13) |

El saldo mitjà trimestral de disposició de les pòlisses de tresoreria ha resultat com es reflecteix en el quadre següent:

| | 1r trim. | 2n trim. | 3r trim. | 4t trim. |
|------------|-------------|---------------|----------|----------|
| BBVA | -447.114,88 | -1.708.112,82 | 0,00 | 0,00 |
| CAIXABANK | 0,00 | 0,00 | 0,00 | 0,00 |
| Total Eur. | -447.114,88 | -1.708.112,82 | 0,00 | 0,00 |

La disposició màxima s'ha assolit al mes d'abril, per import de 4.857.136,67 euros.

Els tipus d'interès s'han concertat amb referència a l'euríbor a 3 mesos més un diferencial del 4,00% en ambdues entitats. En les dues operacions s'ha aplicat comissions de no disponibilitat, com es vénen aplicant des del 2011.

7. RECURSOS GESTIONATS D'ALTRES ENS

Com a recurs gestionat d'un altre ens solament tenim el recàrrec provincial de l'IAE, que pertany a la Diputació. En total l'import recaptat durant l'exercici 2013 que ha suposat un deute vers la Diputació suposa 404.318,32 €, mantenint el nivell de l'exercici 2012 de 407.733,86 €.

Com a dada informativa destacar que el volum gestionat per aquest concepte des de la seva creació, exercici 1992, fins a 31 de desembre 2013 a suposat un import liquidat de 12.348.450,03 € dels que s'ha procedit al cobrament per un import de 11.190.220,17 degudament abonat a la Diputació de Girona.

S'adjunta estat demostratiu dels cobraments realitzats durant 2012 i que corresponen a aquest concepte.

8. OPERACIONS NO PRESSUPOSTÀRIES I DE TRESORERIA

S'adjunta llistat demostratiu dels conceptes no pressupostaris amb moviment al 2013.

a. Deutors no pressupostaris

El concepte més important del pendent de cobrament per deutes no pressupostàries és el codi 10040, hisenda pública deutora per IVA, i derivat de l'execució de dos projectes, Urbanització Pla de Baix de Domeny i el Clúster Tic Media, dos projectes que han generat un IVA repercutit que ens permet tractar les dues actuacions con activitat diferenciades amb subjecció a l'impost. El segon concepte el configuren els deutes per ajornaments i fraccionaments, que els concedits durant 2013 i pendents a 31/12/2013 han suposat 295.667,23 respecte als 352.710,29 a comparar a finals d'exercici 2012.

Els conceptes pels quals s'ha concedit fraccionament i/o ajornament són els següents i per les quanties que es detallen i ordenat per importància relativa :

| Concepte | Any venciment | Import | |
|--------------------------------|---------------|-----------|--------|
| 0095 Concessions | 2014 | 97.189,48 | 32,87% |
| 0202 Imp.Incre.Terrenys Urbans | 2014 | 46.505,64 | 15,73% |
| 0200 Impost Béns Immobles | 2014 | 45.902,13 | 15,52% |
| 0217 Reint.Pagament per 3ers. | 2014 | 18.000,00 | 6,09% |
| 0217 Reint.Pagament per 3ers. | 2015 | 16.500,00 | 5,58% |
| 0321 Revisions ICIO | 2014 | 11.699,28 | 3,96% |
| 0003 Escombraries | 2014 | 11.607,46 | 3,93% |
| 0225 Altes I.B.I. | 2014 | 8.856,99 | 3,00% |
| 0321 Revisions ICIO | 2015 | 8.686,80 | 2,94% |
| 0321 Revisions ICIO | 2016 | 8.686,73 | 2,94% |
| 0175 Obertura establiments | 2014 | 7.660,28 | 2,59% |

| | | | | |
|------|-----------------------------|------|-------------------|-------|
| 0025 | OVP taules i cadires | 2014 | 7.629,37 | 2,58% |
| 0275 | Recàrrec fora de termini | 2014 | 1.875,77 | 0,63% |
| 0149 | Interessos demora | 2014 | 1.159,46 | 0,39% |
| 0340 | Revisió Escombraries | 2014 | 668,22 | 0,23% |
| 0025 | OVP taules i cadires | 2015 | 541,02 | 0,18% |
| 0201 | Imp.Vehicles Tracció Mecàn. | 2014 | 508,48 | 0,17% |
| 0042 | OVP Taxis, vehicles | 2014 | 402,25 | 0,14% |
| 0329 | Sancions ordenança animals | 2014 | 400,00 | 0,14% |
| 0219 | Multes | 2014 | 300,00 | 0,10% |
| 0175 | Obertura establiments | 2015 | 297,10 | 0,10% |
| 0203 | Imp.Constr.Inst. i Obres | 2014 | 215,54 | 0,07% |
| 0037 | Sancions | 2015 | 151,00 | 0,05% |
| 0045 | OVP reserve.entrada vehicle | 2014 | 122,20 | 0,04% |
| 0037 | Sancions | 2014 | 90,00 | 0,03% |
| 0289 | Expedició doc. Via Pública | 2014 | 11,40 | 0,00% |
| 0289 | Expedició doc. Via Pública | 2015 | 0,63 | 0,00% |
| | | | 295.667,23 | |

b. Creditors no pressupostaris

Del total pendent de pagar a 31 de desembre amb efectes al romanent de tresoreria, 4.392.527,83 (3.517.526,80 a 31/12/2012) els imports més elevats es corresponen als conceptes següents :

- Ingressos a caixa pendents d'aplicar : inclou el recaptat durant 2013 i no aplicat en concepte de cànon extraordinari derivat de la pròrroga de la concessió del servei de subministrament d'aigua potable, d'import 1.039.164,37, a part de les quanties regulars pendents d'aplicar per la recaptació municipal derivades de processos de gestió de cobrament.
- Quota de la seguretat social, inclou els imports a regularitzar amb la Tresoreria General de la Seguretat Social corresponent a tot l'exercici 2013. El saldo a 31 de desembre de 2013 és 245.379,41 en relació als 852.513,75 a 31 de desembre de 2012. La variació obeeix a que el pagament a compte efectuat cada mensualitat segons conveni amb la Tresoreria General de la Seguretat Social ens ha resultat positiu (igual que al efectuar la liquidació 2012) a favor de l'Ajuntament, i en conseqüència durant 2014 el cobrament en concepte de regularització ha suposat un ingrés de 844.557,49 €.
- Retencions per IRPF dels treballadors del mes de desembre, a ingressar al gener, suposa 684.257,28, superior als 393.392,72 de tancament 2012 període en el qual incidí el no abonament de la paga extraordinària de desembre així com el període de contractació del personal temporal amb càrrec a plans d'ocupació finançats vigents l'exercici anterior.
- El concepte 20702 corresponent a la formalització de possibles devolucions per Impost de Construccions, instal·lacions i obres corresponents a les llicències atorgades i que al seu moment es varen considerar com a possible objecte de retorn al contribuent atesa la probabilitat valorada de renúncia o caducitat de la mateixa es tanca a 31/12/2013 amb un saldo de 587.210,42 i sense moviments durant l'exercici. En base a criteris de prudència es manté la dotació.

Els conceptes amb més volum de moviment, i amb saldo zero al tancament de l'exercici, es corresponen a :

- Comptes utilitzats per a l'aplicació diferida dels ingressos (30002 – ingressos en comptes operatives pendents d'aplicar, 20008 – ingressos pendents aplicar i 20009 – ingressos diaris pendents aplicar). Aquesta aplicació es realitza setmanalment.
- Operacions de tresoreria : els moviments inclouen amortitzacions i noves contractacions de les pòlisses de tresoreria.

c. Pagaments pendents d'aplicació

No consten pagaments a 31 de desembre pendents d'aplicar a pressupost.

d. Ingressos pendents d'aplicació.

No existeix a 31 de desembre imports pendents d'aplicar.

9. INGRESSOS I DESPESES

8.1. Gestió ingressos

8.1.1. Pressupost ingressos

El pes específic dels diferents capítols d'ingressos ha estat el següent per aquest exercici 2013 :

Considerem ingressos propis els ingressos que no tenen la consideració de subvenció (capítol 4 - transferències corrents i capítol 7 – transferències de capital) i les operacions d'endeutament. Presentem l'evolució de la participació dels mateixos sobre el pressupost total dels últims 4 exercicis :

a.1. Estructura pressupost inicial ingressos propis :

| Descripció | % 2013 | % 2012 | % 2011 | % 2010 | % 2009 |
|---|--------|--------|--------|--------|--------|
| 1 Impostos Directes (1) | 44,98 | 46,61 | 43,80 | 41,38 | 39,05 |
| 2 Indirectes (2) | 3,01 | 4,04 | 4,53 | 4,75 | 4,81 |
| 3 Taxes i altres ingressos sense CE/QU | 22,63 | 22,79 | 23,19 | 22,38 | 19,57 |
| 4 CE/QU (Contrib. Especials / Quotes urb.) | 0 | 0 | 0 | 0 | 0 |
| 5 Patrimonials (5) | 3,10 | 2,02 | 1,96 | 2,02 | 1,83 |
| 6 Corrents (1 + 2 + 3 + 4 + 5 - CE/QU) | 94,93 | 94,88 | 94,15 | 91,92 | 90,56 |
| 7 Propis (1 + 2 + 3 + 5) | 72,90 | 75,47 | 73,47 | 70,52 | 65,26 |

a.2. Estructura pressupost liquidat (drets reconeguts) ingressos propis :

| Descripció | % 2013 | % 2012 | % 2011 | % 2010 | % 2009 |
|---|--------|--------|--------|--------|--------|
| 1 Impostos Directes (1) | 47,00 | 41,31 | 38,09 | 31,47 | 28,76 |
| 2 Indirectes (2) | 3,13 | 3,10 | 3,50 | 3,6 | 3,5 |
| 3 Taxes i Altres ingressos sense CE/QU | 28,08 | 24,79 | 25,61 | 17,91 | 17,32 |
| 4 CE/QU (Contrib. Especials / Quotes urb.) | 0 | 1,05 | 0 | 4,83 | 1,28 |
| 5 Patrimonials (5) | 3,17 | 2,42 | 2,47 | 1,81 | 1,88 |
| 6 Corrents (1 + 2 + 3 + 4 + 5 - CE/QU) | 87,98 | 94,15 | 94,08 | 77,15 | 76,88 |
| 7 Propis (1 + 2 + 3 + 5) | 63,55 | 71,62 | 69,68 | 59,63 | 52,74 |

De l'anàlisi comparatiu de l'estructura d'ingressos liquidats cal tenir en compte que la baixa ponderació dels ingressos corrents dels exercicis 2009 i 2010 recull l'efecte dels fons estatals (ingressos de capital) per a la inversió local (FEIL i FEOSL) amb efectes sobre aquests dos primers exercicis.

8.1.2. Gestió tributària

De la memòria de l'oficina de gestió tributària es poden fer les observacions següents :

- L'impost sobre Béns Immobles és el més important en quan a unitats tributàries (77.682 rebuts, 890 més que per l'exercici 2012) i en quan a padró (30.734.776,80 €) es manté el volum de l'exercici anterior (30.282.416,19) per la consolidació del recàrrec sobre l'impost d'obligada aplicació segons normativa estatal del 10 %. Val a dir que aquest recàrrec, generador d'increment a l'exercici 2012, té caràcter transitori amb efectes solament 2012 i 2013. Pel que fa a les anul·lacions, 265.389,64, , també ha estat el de més import, molt inferiors a les de l'exercici anterior que importaren 938.642,90 i que es consideraren extraordinàries segons precedents (augment del 62.42 % respecte 2011).
- El que presenta un major índex de percentatge de cobrament és l'impost sobre activitats econòmiques, 94.69, seguit per l'Impost sobre Bens Immobles amb un 88.24 % que suposa el mateix percentatge que l'exercici anterior, 88.31 %, en que es posà de manifest una important davallada respecte 2011 que es va aconseguir un cobrament del 90.44%. El tercer lloc en percentatge de cobrament el passa a tenir l'impost de construccions, amb un 86.90 % amb clara incidència de la no execució de revisions i davallada dels imports liquidats.
- El total de beneficis fiscals atorgats suposen 3.049.114,73, un important increment respecte l'any anterior que importaren 2.294.543,40. Han estat 250.461,42 (271.717,96 l'exercici 2011) d'atorgament voluntari i la resta d'obligada aplicació.
- L'Impost sobre Béns Immobles lògicament (pel volum i pel nombre de subjectes passius) és sobre el que més beneficis s'han atorgat (2.514.930,70 respecte els 2.042.256,56 a l'exercici 2012). Part d'aquests es compensen per l'Estat, el cas dels col·legis concertats, que han suposat un ingrés de 373.296,97 per aquest exercici.
- També destacar les actuacions en quan a revisions i sancions derivades de les mateixes, que han generat uns ingressos de 735.973,81 amb inclusió de les sancions generades, respecte els 1.699.979,32 de l'exercici 2012. A destacar la inexistència en referència a l'impost de construccions, figura importantíssima fins l'exercici 2012 amb un volum generat de 911.262,96

Resum memòria gestió tributària, principals figures gestionades pel departament :

| Exercici 2013 : | | | | | | |
|------------------------|--------------------|-----------------------------|-----------------|----------------|---------------------|------------------|
| Tribut | Núm. rebuts | Import padró/liquid. | Anul.lat | % cobr. | Bcis fiscals | Revisions |
| IBI | 77.682 | 30.734.776,80 | 265.389,64 | 88.24 | 2.514.930,70 | 328.506,74 |
| IVTM | 61.439 | 5.457.296,02 | 94.862,80 | 75.43 | 262.588,62 | |
| IAE | 1.531 | 4.043.904,42 | 116.339,72 | 94.69 | | 65.094,31 |
| Gestió residus (*) | 5.723 | 3.022.891,40 | 190.496,04 | 81.08 | 60.986,82 | 340.655,29 |
| Mant. Cementiris | 13.065 | 361.787,90 | 532,15 | 86.25 | | |
| Ocup via pública | 8.299 | 924.803,03 | 24.558,24 | 85.48 | | |
| IIVTNU | 3.065 | 2.748.684,17 | 23.845,40 | 85.30 | 144.209,08 | |
| ICIO | 1.318 | 1.077.390,83 | 163.590,63 | 86.90 | 66.399,51 | -7.879,54 |

Exercici 2012 :

| Tribut | Núm. rebuts | Import padró/liquid. | Anul.lat | % cobr. | Bcis fiscals | Revisions |
|----------------------|-------------|-------------------------|------------|------------|--------------|------------|
| IBI | 76.792 | 30.282.416,19 | 938.642,90 | 88.31 | 2.042.256,56 | 714.676,10 |
| IVTM | 62.406 | 5.553.302,48 | 90.857,42 | 75.33 | 236.979,14 | |
| IAE | 1.630 | 4.107.627,60 | 85.051,05 | 93.62 | | 107.001,03 |
| Gestió residus (*) | 5.541 | 2.962.318,08 | 136.069,30 | 81.43 | 61.640,45 | 138.327,67 |
| Mant. Cementiris | 13.062 | 361.566,05 | 420,15 | 86.66 | | |
| Ocup via pública | 6.263 | 742.168,39 | 15.677,43 | 88.88 | | |
| IIVTNU | 2.579 | 1.877.109,49 | 50.791,31 | 83.47 | 107.905,38 | 22.609,28 |
| ICIO | 1.445 | 1.295.717,82 | 48.866,12 | 71.90 | 36.265,36 | 911.262,96 |

(*) en l'import de número de rebuts i padró només es referencia el gestionat directament pels serveis de gestió tributària, essent Aigües de Girona, Salt i Sarrià SA qui fa la gestió de cobrament de les escombraries domiciliàries i clavegueram, i els imports gestionats són els següents per aquests conceptes són els que es relacionen :

| Exercici | Escombraries | | | Clavegueram | | |
|----------|--------------|--------------|------------|----------------|--------------|------------|
| | Padró | Liquidat | Execució | Previsió padró | Liquidat | Execució |
| 2009 | 6.201.684,48 | 6.181.285,33 | -20.399,15 | 950.749,76 | 994.288,42 | 43.538,66 |
| 2010 | 6.273.793,13 | 6.256.359,37 | -17.433,76 | 994.692,56 | 950.754,06 | -43.938,50 |
| 2011 | 6.588.304,75 | 6.509.591,22 | -78.713,53 | 990.552,40 | 974.187,80 | -16.364,60 |
| 2012 | 6.636.419,93 | 6.772.368,35 | 135.948,42 | 1.011.340,45 | 1.042.065,12 | 30.724,67 |
| 2013 | 6.862.392,04 | pendent | | 1.250.900,11 | pendent | |

A destacar el manteniment per sobre el milió d'euros de l'impost de construccions, després de la important devallada de 2012 respecte 2011 (- 43.65 %)

8.2. Gestió pressupost despeses

8.2.1. Estructura pressupost despeses

Presentem l'estructura que ha pres el pressupost de despeses els darrers quatre anys, considerant la despesa corrent (cap 1, despeses personal + cap 2 despeses en béns corrents i serveis + cap 3 interessos financers + cap 4 transferències corrents), la despesa ordinària (despesa corrent + cap 9 amortització capitals) i la despesa de capital (cap 6 inversions + cap 7 transferències de capital).

a. Estructura pressupost inicial :

| C. Descripció | % 2013 | % 2012 | % 2011 | % 2010 | % 2009 |
|-------------------------------------|--------|--------|--------|--------|--------|
| A Personal (1) | 38,06 | 39,58 | 40,15 | 38,89 | 37,37 |
| B Compres (2) | 41,11 | 42,55 | 41,65 | 38,81 | 35,9 |
| C Càrrega financera (3 + 9) | 6,71 | 6,27 | 6,91 | 9,05 | 8,89 |
| D Transferències (4) | 7,84 | 5,7 | 5,44 | 5,2 | 6,59 |
| Despesa ordinària (a + b + c + d) | 93,72 | 94,1 | 94,15 | 91,95 | 88,74 |
| Despesa corrent (cap 1 a 5) | 88,99 | 89,54 | 88,86 | 84,42 | 82,23 |
| Despesa capital (cap 6 a 9) | 11,01 | 5,9 | 11,14 | 15,58 | 17,77 |

b. Estructura pressupost liquidat (obligacions reconegudes) :

| C. | Descripció | % 2013 | % 2012 | % 2011 | % 2010 | % 2009 |
|----|-------------------------------------|--------|--------|--------|--------|--------|
| A | Personal (1) | 39,74 | 37,95 | 35,40 | 30,27 | 26,83 |
| B | Compres (2) | 43,14 | 42,83 | 37,51 | 33,18 | 34,54 |
| C | Càrrega financera (3 + 9) | 6,35 | 5,3 | 5,03 | 12,03 | 6,87 |
| D | Transferències (4) | 8,54 | 5,86 | 5,60 | 4,41 | 8,67 |
| | Despesa ordinària (a + b + c + d) | 92,30 | 91,95 | 83,54 | 79,88 | 76,92 |
| | Despesa corrent (cap 1 a 5) | 86,68 | 87,45 | 79,36 | 68,42 | 71,12 |
| | Despesa capital (cap 6 a 9) | 13,32 | 7,96 | 20,64 | 31,58 | 28,88 |

A destacar la recuperació de la despesa de capital i respecte 2011, ja que 2009 i 2010 no són comparables atès que la despesa d'inversió es veu afectada per l'execució dels fons estatals abans mencionats a més de considerar a l'exercici 2010 despesa pressupostària el refinançament d'una operació de crèdit d'import 7,1 milions.

8.2.2. Gestió pressupost despeses

El pressupost 2013 amb un volum de previsions definitives totals de 140.388.599,29, recupera part del decreixement observat l'exercici anterior :

| Exercici | Pressupost definitiu | Variació | Fons estatals | Ppost. ajustat | Variació |
|----------|----------------------|----------------|---------------|----------------|----------------|
| 2.009 | 186.089.791,09 | 31.127.935,47 | 16.150.473,35 | 169.939.317,74 | 14.977.462,12 |
| 2.010 | 178.385.639,71 | -7.704.151,38 | 8.171.859,99 | 170.213.779,72 | 274.461,98 |
| 2.011 | 149.308.276,80 | -29.077.362,91 | | 149.308.276,80 | -20.905.502,92 |
| 2.012 | 137.371.852,81 | -11.936.423,99 | | 137.371.852,81 | -11.936.423,99 |
| 2.013 | 140.388.599,29 | 3.016.746,48 | | 140.388.599,29 | 3.016.746,48 |

Al fer l'anàlisi de pressupostos definitius, pressupostos inicials més total de modificacions tramitades, s'ha de tenir en compte l'efecte dels romanents incorporats, que ens posa de manifest que part de l'augment del pressupost definitiu (62,42 % de l'augment dels crèdits 2013 respecte 2012) ve generat per un import superior d'aquest tipus de modificació :

| Exercici | Pressupost definitiu | Romanent incorp. | Variació romanent |
|----------|----------------------|------------------|-------------------|
| 2.009 | 186.089.791,09 | 41.177.435,99 | |
| 2.010 | 178.385.639,71 | 49.750.318,92 | 8.572.882,93 |
| 2.011 | 149.308.276,80 | 40.003.640,33 | -9.746.678,59 |
| 2.012 | 137.371.852,81 | 29.189.141,12 | -10.814.499,21 |
| 2.013 | 140.388.599,29 | 31.072.451,70 | 1.883.310,58 |

La incorporació d'aquestes quantitats importants en concepte de romanent provenen de diferir en el temps la gestió dels crèdits totals consignats al pressupost de despesa, i que ens resulten uns percentatges d'execució a nivell global de pressupost d'aquestes magnituds :

| | Pressupost definitiu exercici n | Romanent incorporat exercici n+1 | No executat : |
|-------|------------------------------------|-------------------------------------|---------------|
| 2.008 | 154.961.855,62 | 41.177.435,99 | 26,57% |
| 2.009 | 186.089.791,09 | 49.750.318,92 | 26,73% |
| 2.010 | 178.385.639,71 | 40.003.640,33 | 22,43% |
| 2.011 | 149.308.276,80 | 29.189.141,12 | 19,55% |

| | | | |
|-------|----------------|---------------|---------|
| 2.012 | 137.371.852,81 | 31.072.451,70 | 22,62% |
| 2013 | 140.388.599,29 | 32.625.524,68 | 23,23 % |

En l'augment dels romanents a incorporar a 2014 tenen incidència molts dels projectes d'inversió en tràmit d'execució, que es troben en fase de licitació o adjudicats pendents de certificar, com per exemple i a títol indicatiu per la seva importància els següents :

| Descripció | Saldo despeses autoritzades | Saldo despeses compromeses |
|---------------------------------|-----------------------------|----------------------------|
| Pont de Pedret | 6.787,14 | 920.237,24 |
| Fons de cohesió - contenidors | 0,00 | 799.852,35 |
| Carrer Bisbe Sivilla | 0,00 | 597.545,82 |
| Passeig Devesa | 0,00 | 300.000,00 |
| Estadi Montilivi UCO | 0,00 | 261.500,03 |
| Vials Politècnica | 0,00 | 145.483,50 |
| Millores equipaments esportius | 59.258,84 | 139.143,12 |
| Pla enllumenat | 0,00 | 118.477,03 |
| Actuacions a barris | 742.630,28 | 97.357,47 |
| Frontissa Santa Eugènia | 445.995,56 | 21.595,04 |
| Plaça Mare de Déu de Montserrat | 300.000,00 | 0,00 |
| Pavelló Montfalgars | 199.179,12 | 20.460,67 |
| Total a incorporar : | 1.753.850,94 | 3.421.652,27 |

La gestió pressupostària d'aquest pressupost 2013 ha suposat :

- Un total registre de factures de 17.316 documents (16.454 a 2012, 16.377 a 2011, 16.923 a l'exercici 2010), dels quals 1.161 s'incorporen a 2014 (492 a 2012, 1.105 de 2011 a 2012, 1.405 de 2010 a 2011) pendents de conformar. Representa un 7.65 % del volum de despesa en factures registrades i en tràmit aquest exercici (56.424.015,84).
- Un total registre de 80 certificacions (documents justificatius de pagaments a compte de contractes), totes tramitades durant l'exercici 2013. Continuem amb la reducció respecte anys anteriors : 220 a l'exercici 2011 i 117 a l'exercici 2012.
- Un total de 638 relacions conjuntes d'ordres de transferència (a part dels pagaments individuals i ordres sense relació), 663 a l'exercici 2012, 443 a l'exercici 2011, 387 a l'exercici 2010, 246 durant 2009.

A destacar les partides del pressupost corrent amb més volum de despesa reconeguda, per sobre del milió d'euros :

| Descripció | OR 2012 | OR cap. | OR 2013 | OR cap. |
|---|--------------|---------------|--------------|---------------|
| Retrib.bas.p. funcionari seguretat | 1.417.369,61 | | 1.776.933,63 | |
| Retrib.comp.p.funcionari seguretat | 2.112.355,47 | | 1.980.373,60 | |
| Retrib.bas.p.laboral educacio EEBB | 2.121.851,83 | | 1.496.029,92 | |
| Retr.bas.p.laboral urbanisme | 1.365.643,76 | | 1.175.979,17 | |
| Retr.bas.p.laboral s.s. at. primaria | 1.290.687,40 | | 1.317.443,55 | |
| Retr.bas.p.laboral brigades | 1.245.275,92 | | 1.232.314,72 | |
| Retr.p.laboral parcs i jardins | 1.032.087,68 | | | |
| Quotes socials seguretat | 1.466.705,06 | 12.051.976,73 | 1.477.511,88 | 10.456.586,47 |
| Subm. energia elèctrica enllumenat públic | 1.498.579,04 | | 1.673.637,00 | |
| Programa atenció a domicili i teleassistència | 1.068.668,63 | | 1.121.215,56 | |
| Temporada Alta | | | 1.041.726,74 | |
| Neteja escoles | 1.733.569,58 | | 1.598.938,69 | |

| | | | | |
|---|-----------------------|----------------------|-----------------------|----------------------|
| Neteja carrers i recollida escombraries | 12.228.534,25 | | 10.291.626,26 | |
| Explotació planta depuradora | 2.560.727,79 | | 2.915.740,52 | |
| Tractament de residus | 2.490.097,80 | 21.580.177,09 | 2.264.709,83 | 20.907.594,60 |
| Transport públic | | | 1.138.936,17 | |
| Urbanització UA 19 Torroella - Nestle | 1.080.432,91 | 1.080.432,91 | | |
| Pavelló Montfalgars | | | 1.337.532,20 | |
| Fons cohesió – contenidors | | | 1.493.170,25 | 2.830.702,45 |
| Amortització préstecs a llarg termini | 4.645.697,90 | 4.645.697,90 | 5.916.003,12 | 5.916.003,12 |
| | 39.358.284,63 | 39.358.284,63 | 41.249.822,81 | 41.249.822,81 |
| Total OR pressupost exercici : | 103.246.184,57 | | 104.808.380,38 | |
| | | 38,12% | | 39,36 % |

Es posa de manifest, que aquestes 18 partides donen raó d'un 39.36 % del total pressupost executat.

El pressupost objecte de liquidació corresponent a l'exercici 2013 presenta com a total de modificacions de crèdit de 41.854.374,94 (40.676.852,81 a l'exercici 2012, 53.232.316,80 a l'exercici 2011, 80.301.084,71 a l'exercici 2010 i 82.258.816,09 per a l'exercici 2009).

De l'anàlisi de les modificacions pressupostàries tramitades s'observa que :

Import transferències de crèdit : 14.819.303,09 (13.978.130,62 a 2012)
 Import crèdits generats per ingressos : 10.781.923,24 (11.487.711,69 a 2012)
 Romanents incorporats exercici 2013 : 31.072.451,70 (29.189.141,12 a 2012)

. Respecte a les transferències de crèdit : 14.819.303,09

A destacar els principals objectes de modificació pressupostària a través d'aquesta figura :

- transferències entre partides vinculades : Són transferències no necessàries, registrades en virtut d'un major control de la despesa entre diferents gestors, atès el disposat a la base 12a. del pressupost 2013.
- transferències respecte despeses de personal : 6.777.705,60 (46.19 % del total, 57.71% a 2012) es correspon a transferències positives. La majoria d'aquestes transferències han estat generades per ajustos en la classificació pressupostària (personal programa escoles bressol o UMAT), incorporacions de romanents ajustades al projecte (canvi d'estructura pressupostària).
- comptabilitat projectes : la posta en funcionament del programa de gestió patrimonial ha suposat la creació de dotacions per a inversions a determinades unitats, per un import agregat de 292.369,50 euros, que atenent el disposat a la base 12 per decret d'alcaldia s'ha aprovat transferència de capítol 2 a 6 per tal de poder activar correctament la despesa d'inversió. Així mateix i a l'inversa, determinada despesa prevista com inversió s'ha hagut de transferir al capítol 2 : és el cas de la inversió informàtica formalitzada amb un renting (arrendament operatiu) per import de 288.509,10. Així mateix, el control de projectes ha suposat modificar la imputació pressupostària de determinades consignacions dins del mateix capítol 6, és el cas de transferència de crèdit entre les partides dels projectes del fons de cohesió.
- Centralització despesa : s'ha constatat una major economia en centralitzar diferents tipus de despesa (consums bàsicament), no solament en la contractació, sinó en el control del subministrament i gestió de la facturació. Això ha fet necessari unificar per a determinats consums la consignació pressupostària, havent de transferir els recursos de les partides descentralitzades a la de registre de la facturació conjunta.)
- Correcció errors.

- f. Acord plenari de 13 de maig de transferència entre partides, als efectes d’habilitar crèdit per donar cobertura a diferents plans d’ocupació, i d’import 500.000,00 euros.
 - g. Transferència de crèdit entre despeses financeres per ajustar el cost de l’amortització anticipada del préstec ICO 2008, per import igual a 850.000,00 euros.
- . Respecte als crèdits generats per ingressos : 10.184.377,42 , 11.487.711,69 a 2012
- a. Majors ingressos obtinguts afectats a una despesa específica : 6.997.324,40, 7.502.403,35 a 2012, es correspon a subvencions o actuacions específiques condicionades a una despesa concreta. Es corresponen 5.333.035,74 a transferències corrents (3.777.045,11 corresponen a aportacions de la Generalitat no previstes, a destacar d’aquestes 2.197.094,35 per polítiques d’ocupació i 249.597,30 de l’Agència de Residus entre altres), 573.995,78 a transferències de capital no previstes (inclou l’aportació per obra executada de l’empresa Aigües de Girona, Salt i Sarrià de Ter SA pels vestidors de la Devesa), 443.810,31 a ingressos patrimonials i 646.482,57 a taxes i preus públics afectats a determinades activitats (inscripcions, quotes, serveis per usos d’instal·lacions).
 - b. Majors ingressos liquidats que poden generar crèdit ampliable a despeses : 3.187.052,02 en relació a 2.452.509,48 l’exercici anterior, dels quals 716.705,67 es correspon al cobrat per grua i a liquidar a TMG Grues SA com a gestor del servei , mateix tractament que el donat a Aigües Girona Salt i Sarrià de Ter SA per la cobrança de les taxes municipals d’escombraries i clavegueram i que ha suposat un cost de 190.512,49. Important també és el descompte aplicat a la facturació de Trargisa pel servei d’incineració en concepte de gestió de la venda dels residus recollits selectivament, que han suposat per a 2013 una formalització de 658.541,16 (s’observa una reducció respecte 2012 que permeté a Trargisa facturar fins a 767.857,38). També es consideren crèdits ampliables els anuncis oficials liquidats a tercers resultants d’un procés de licitació, les bestretes concedides al personal municipal, al Centre d’Acolliment, així com la comptabilització de reintegres de pagament i lloguers de serveis socials que tenen la consideració d’ampliables. A destacar aquest exercici 2013 els reintegraments per pagaments a compte de tercers (subsidiàries bàsicament) que han suposat liquidar 456.591,48.

. Romanents incorporats procedents exercici 2011 : 31.669.997,52

Es correspon a la quantia aprovada al decret de liquidació pressupostària corresponent a l’exercici 2012, en el qual es posava de manifest aquesta quantia a incorporar per a finançar projectes de despesa (art 182.3 del RDL 2/2004) i a romanents de crèdit emparats en la disposició 182.1 del RDL 2/2004. S’ha utilitzat el romanent de tresoreria per a despeses generals resultat de liquidació esmentada a partir de l’acord plenari de data 9 de setembre de 2013 i a utilitzar aquest 2014 per obres al carrer Bisbe Sivilla.

S’ha registrat retenció de crèdit per no disponibilitat per les quantitat següents i pels motius que s’exposen, el principal per ajustar la despesa prevista en concepte d’explotació de la planta depuradora amb els ingressos a percebre de l’Agència Catalana de l’Aigua, essent el dèficit a suportar per la societat gestora, Trargisa. El total operacions es registren amb la finalitat de compensar ingressos afectats no executats i atenent al disposat a la base 17 del pressupost municipal. La diferència important respecte 2012, que importaren les retencions 2.438.199,87 es generada perquè en l’exercici anterior es comptabilitzà per imperatiu legal la retenció per no disponibilitat de la paga extraordinària de desembre 2012. El detall de les operacions registrades és el següent :

| Import | Text lliure |
|-----------|--|
| 7.747,58 | Projecte no executat s/informe 30/12/11 |
| 14.598,03 | Part no executada subvenció atorgada 2011 pel ministerio cultura da10/06/13 (dev.ing t.) |
| 35.311,10 | Beques realment concedides curs 2012/2013, inf tancament gener / juliol 2013 baixa RD 1/2012/17327 |
| 2.600,00 | A compensar ampliació de crèdit subvenció Generalitat memòria històrica segons revocació |
| 25.644,44 | Disminució RD 1/2012/16450 (quantitat no executada de la subvenció) DA 07/11/13 |

| | |
|------------|---|
| 66.600,00 | Baixa per ajust resolució departament ensenyament Generalitat de Catalunya 10/10/2013 per subv. EB devesa |
| 15.374,75 | Ajustament subvenció rebuda als ingr. previstos transport públic exercici 2013 Estat, segons resolució 12/12/2013 |
| 197.524,99 | Dèficit sobre previsió inicial transferències Agència Catalana de l'Aigua explotació 2013 |
| 5.089,00 | Facturació TEISA bus nocturn fires 2013 registrada partida transport urbà |

9. VALORS REBUTS EN DIPÒSIT

Quantifiquem com a valors rebuts en dipòsit els avals presentats per tercers com a garanties diverses (fraccionaments, obres, concessions o participar en subhastes).
També es codifica com a valors els "tiquets" que serveixen com a control de diferents punts de recaptació (museus i mercats).

10. QUADRE DE FINANÇAMENT

S'adjunta el quadre de finançament corresponent a l'exercici 2013

11. INFORMACIÓ PRESSUPOSTÀRIA

11.1. Pagaments a justificar

Els pagaments lliurats durant l'exercici 2012 s'ajusten a més del disposat a la instrucció de comptabilitat al que s'ha reglamentat a la base 31 del pressupost.

Els imports lliurats seguint aquest procediment han suposat 71.107,06, (2012 = 51.632,77, 2011 = 75.541,49, 2010 = 90.674,60 i 2009 = 83.678,54). Estem a un 0.0725% del total pagat del pressupost corrent de despeses tramitat amb aquesta fórmula.

| Import | Receptor |
|----------|---|
| 84,65 | AJUNTAMENT DE GIRONA - PROGRAMES EUROPEUS |
| 2.000,00 | AJUNTAMENT DE GIRONA - AREA DE MOBILITAT I VIA PUBLICA |
| 4.957,50 | AJUNTAMENT DE GIRONA - AREA DE MOBILITAT I VIA PUBLICA |
| 55,12 | AJUNTAMENT DE GIRONA - CC SANT NARCIS |
| 500,00 | AJUNTAMENT DE GIRONA - CC SANT NARCIS |
| 396,11 | AJUNTAMENT DE GIRONA - CENTRE CIVIC BARRI VELL-MERCADAL |
| 399,92 | AJUNTAMENT DE GIRONA - CENTRE CIVIC BARRI VELL-MERCADAL |
| 395,39 | AJUNTAMENT DE GIRONA - CENTRE CIVIC BARRI VELL-MERCADAL |
| 369,84 | AJUNTAMENT DE GIRONA - CENTRE CIVIC BARRI VELL-MERCADAL |
| 500,00 | AJUNTAMENT DE GIRONA - CENTRE CIVIC BARRI VELL-MERCADAL |
| 600,00 | AJUNTAMENT DE GIRONA - CENTRE CIVIC DEL TER |
| 600,00 | AJUNTAMENT DE GIRONA - CENTRE CIVIC DEL TER |
| 86,00 | AJUNTAMENT DE GIRONA - CENTRE CIVIC DEL TER |
| 300,00 | AJUNTAMENT DE GIRONA - CENTRE CIVIC DEL TER |
| 500,00 | AJUNTAMENT DE GIRONA - CENTRE CIVIC DEL TER |
| 269,00 | AJUNTAMENT DE GIRONA - CENTRE CIVIC DEL TER |
| 500,00 | AJUNTAMENT DE GIRONA - CENTRE CIVIC DEL TER |
| 500,00 | AJUNTAMENT DE GIRONA - CENTRE CIVIC DEL TER |
| 189,73 | AJUNTAMENT DE GIRONA - COOPERACIO |
| 84,77 | AJUNTAMENT DE GIRONA - COOPERACIO |
| 76,25 | AJUNTAMENT DE GIRONA - COOPERACIO |
| 176,32 | AJUNTAMENT DE GIRONA - EAIA |
| 55,15 | AJUNTAMENT DE GIRONA - EAIA |
| 192,37 | AJUNTAMENT DE GIRONA - EAIA |
| 146,23 | AJUNTAMENT DE GIRONA - EAIA |
| 597,74 | AJUNTAMENT DE GIRONA - ESCOLA MUNICIPAL D'ART |

| | |
|--------|---|
| 498,69 | AJUNTAMENT DE GIRONA - ESCOLA MUNICIPAL D'ART |
| 441,04 | AJUNTAMENT DE GIRONA - ESPAI MARFA |
| 488,25 | AJUNTAMENT DE GIRONA - ESPAI MARFA |
| 483,05 | AJUNTAMENT DE GIRONA - ESPAI MARFA |
| 300,00 | AJUNTAMENT DE GIRONA - GABINET D'ESTUDIS SOCIALS I EUROPEUS |
| 13,00 | AJUNTAMENT DE GIRONA - GABINET D'ESTUDIS SOCIALS I EUROPEUS |
| 82,40 | AJUNTAMENT DE GIRONA - GABINET D'ESTUDIS SOCIALS I EUROPEUS |
| 253,85 | AJUNTAMENT DE GIRONA - GABINET D'ESTUDIS SOCIALS I EUROPEUS |
| 300,00 | AJUNTAMENT DE GIRONA - JOVENTUT |
| 300,00 | AJUNTAMENT DE GIRONA - JOVENTUT |
| 150,00 | AJUNTAMENT DE GIRONA - JOVENTUT |
| 206,87 | AJUNTAMENT DE GIRONA - OFICINA MUNICIPAL D'HABITATGE |
| 579,32 | AJUNTAMENT DE GIRONA - OFICINA MUNICIPAL D'HABITATGE |
| 481,30 | AJUNTAMENT DE GIRONA - SBAS DE VILA-ROJA |
| 200,00 | AJUNTAMENT DE GIRONA - SBAS DE VILA-ROJA |
| 498,96 | AJUNTAMENT DE GIRONA - SBAS DE VILA-ROJA |
| 499,50 | AJUNTAMENT DE GIRONA - SBAS DE VILA-ROJA |
| 498,30 | AJUNTAMENT DE GIRONA - SBAS DE VILA-ROJA |
| 399,36 | AJUNTAMENT DE GIRONA - SBAS DE VILA-ROJA |
| 210,83 | AJUNTAMENT DE GIRONA - SBAS DE VILA-ROJA |
| 123,95 | AJUNTAMENT DE GIRONA - SBAS PONT MAJOR |
| 287,42 | AJUNTAMENT DE GIRONA - SBAS PONT MAJOR |
| 153,15 | AJUNTAMENT DE GIRONA - SBAS SANT NARCIS |
| 421,99 | AJUNTAMENT DE GIRONA - SBAS SANTA EUGENIA |
| 299,25 | AJUNTAMENT DE GIRONA - SBAS TER |
| 295,02 | AJUNTAMENT DE GIRONA - SBAS TER |
| 289,19 | AJUNTAMENT DE GIRONA - SBAS TER |
| 279,76 | AJUNTAMENT DE GIRONA - SBAS TER |
| 99,59 | AJUNTAMENT DE GIRONA - SBAS TER |
| 116,91 | AJUNTAMENT DE GIRONA - SECCIO D'ESCOLARITZACIO |
| 59,46 | AJUNTAMENT DE GIRONA - SECCIO D'ESCOLARITZACIO |
| 479,10 | AJUNTAMENT DE GIRONA - UMAT |
| 186,98 | AJUNTAMENT DE GIRONA- SBAS BARRI VELL |
| 191,56 | AJUNTAMENT DE GIRONA- SBAS BARRI VELL |
| 236,18 | AJUNTAMENT DE GIRONA- SBAS BARRI VELL |
| 258,91 | AJUNTAMENT DE GIRONA- SBAS BARRI VELL |
| 160,60 | AJUNTAMENT DE GIRONA-ARXIU MUNICIPAL |
| 239,00 | AJUNTAMENT DE GIRONA-ARXIU MUNICIPAL |
| 241,82 | AJUNTAMENT DE GIRONA-ARXIU MUNICIPAL |
| 299,11 | AJUNTAMENT DE GIRONA-CENTRE CIVIC PEDRET |
| 499,15 | AJUNTAMENT DE GIRONA-CENTRE CIVIC SANTA EUGENIA |
| 599,97 | AJUNTAMENT DE GIRONA-CENTRE CIVIC SANTA EUGENIA |
| 497,80 | AJUNTAMENT DE GIRONA-CENTRE CIVIC SANTA EUGENIA |
| 500,00 | AJUNTAMENT DE GIRONA-CENTRE CIVIC SANTA EUGENIA |
| 224,79 | AJUNTAMENT DE GIRONA-CENTRE CIVIC SANTA EUGENIA |
| 58,59 | AJUNTAMENT DE GIRONA-CENTRE D'INICIATIVES LOCALS |
| 188,34 | AJUNTAMENT DE GIRONA-CENTRE D'INICIATIVES LOCALS |
| 254,75 | AJUNTAMENT DE GIRONA-OF.COMUNICACIO |
| 114,13 | AJUNTAMENT DE GIRONA-RECURSOS EDUCATIUS |
| 199,98 | AJUNTAMENT GIRONA - CENTRE JOVE DE SALUT INTEGRAL |
| 184,25 | AJUNTAMENT GIRONA - CENTRE JOVE DE SALUT INTEGRAL |

| | |
|--------|--|
| 194,07 | AJUNTAMENT GIRONA - CENTRE JOVE DE SALUT INTEGRAL |
| 182,56 | AJUNTAMENT GIRONA - CENTRE JOVE DE SALUT INTEGRAL |
| 500,00 | AJUNTAMENT GIRONA - COORDINADOR DE CENTRES OBERTS |
| 300,00 | AJUNTAMENT GIRONA - COORDINADOR DE CENTRES OBERTS |
| 596,10 | AJUNTAMENT GIRONA - ESCOLA MUNICIPAL HUMANITATS |
| 598,14 | AJUNTAMENT GIRONA - ESCOLA MUNICIPAL HUMANITATS |
| 478,90 | AJUNTAMENT GIRONA - SECCIO DE BIBLIOTEQUES ARTUR ISCLA |
| 489,78 | AJUNTAMENT GIRONA - SECCIO DE BIBLIOTEQUES ARTUR ISCLA |
| 499,90 | AJUNTAMENT GIRONA - SECCIO DE BIBLIOTEQUES ARTUR ISCLA |
| 493,51 | AJUNTAMENT GIRONA - SECCIO DE BIBLIOTEQUES ARTUR ISCLA |
| 299,24 | AJUNTAMENT GIRONA - SERVEI D'ATENCIO A LA GENT GRAN |
| 298,21 | AJUNTAMENT GIRONA - SERVEI D'ATENCIO A LA GENT GRAN |
| 147,05 | AJUNTAMENT GIRONA - SERVEI INFORMACIO I ATENCIO A LA DONA |
| 247,02 | AJUNTAMENT GIRONA - SERVEI MUNICIPAL OCUPACIO |
| 373,47 | AJUNTAMENT GIRONA - SERVEI MUNICIPAL OCUPACIO |
| 425,34 | AJUNTAMENT GIRONA - SERVEI MUNICIPAL OCUPACIO |
| 426,56 | AJUNTAMENT GIRONA - SERVEI MUNICIPAL OCUPACIO |
| 428,78 | AJUNTAMENT GIRONA - SERVEI MUNICIPAL OCUPACIO |
| 997,06 | AJUNTAMENT GIRONA- CENTRE D'ART CONTEMPORANI |
| 780,73 | AJUNTAMENT GIRONA- CENTRE D'ART CONTEMPORANI |
| 498,32 | AJUNTAMENT GIRONA -DESENVOLUPAMENT LOCAL I PROMOCIO CIUTAT |
| 348,69 | AJUNTAMENT GIRONA -DESENVOLUPAMENT LOCAL I PROMOCIO CIUTAT |
| 970,07 | AJUNTAMENT GIRONA -DESENVOLUPAMENT LOCAL I PROMOCIO CIUTAT |
| 181,59 | AJUNTAMENT GIRONA -DESENVOLUPAMENT LOCAL I PROMOCIO CIUTAT |
| 484,65 | AJUNTAMENT GIRONA -DESENVOLUPAMENT LOCAL I PROMOCIO CIUTAT |
| 100,00 | AJUNTAMENT GIRONA -DESENVOLUPAMENT LOCAL I PROMOCIO CIUTAT |
| 412,40 | AJUNTAMENT GIRONA- TURISME |
| 171,35 | AJUNTAMENT GIRONA- TURISME |
| 224,53 | AJUNTAMENT GIRONA-CENTRE CIVIC ONYAR |
| 497,99 | AJUNTAMENT GIRONA-CENTRE CIVIC ONYAR |
| 500,00 | AJUNTAMENT GIRONA-CENTRE CIVIC ONYAR |
| 596,82 | AJUNTAMENT GIRONA-CENTRE CIVIC ONYAR |
| 198,44 | AJUNTAMENT GIRONA-CENTRE CIVIC ONYAR |
| 388,00 | AJUNTAMENT GIRONA-CENTRE CIVIC PLA DE PALAU |
| 299,63 | AJUNTAMENT GIRONA-CENTRE CIVIC PLA DE PALAU |
| 299,35 | AJUNTAMENT GIRONA-CENTRE CIVIC PONT MAJOR |
| 492,95 | AJUNTAMENT GIRONA-CENTRE CIVIC PONT MAJOR |
| 599,65 | AJUNTAMENT GIRONA-CENTRE CIVIC PONT MAJOR |
| 300,00 | AJUNTAMENT GIRONA-CENTRE CIVIC ST.NARCIS |
| 400,00 | AJUNTAMENT GIRONA-CENTRE CIVIC ST.NARCIS |
| 976,74 | AJUNTAMENT GIRONA-CENTRE CULTURAL MERCE |
| 248,90 | AJUNTAMENT GIRONA-CENTRE SOCIAL TAIALA |
| 400,00 | AJUNTAMENT GIRONA-MUSEU D'HISTORIA |
| 200,00 | AJUNTAMENT GIRONA-MUSEU D'HISTORIA |
| 294,06 | AJUNTAMENT GIRONA-POLICIA MPAL. |
| 400,00 | AJUNTAMENT GIRONA-POLICIA MPAL. |
| 298,42 | AJUNTAMENT GIRONA-PRESIDENCIA |
| 300,00 | AJUNTAMENT GIRONA-PRESIDENCIA |
| 300,00 | AJUNTAMENT GIRONA-PRESIDENCIA |
| 100,00 | AJUNTAMENT GIRONA-PRESIDENCIA |
| 266,00 | AJUNTAMENT GIRONA-PRESIDENCIA |

| | |
|-----------|---|
| 2.000,00 | AJUNTAMENT GIRONA-SERVEIS ESPORTIUS |
| 296,26 | AJUNTAMENT GIRONA-SERVEIS ESPORTIUS |
| 600,00 | AJUNTAMENT GIRONA-SERVEIS ESPORTIUS |
| 2.000,00 | AJUNTAMENT GIRONA-SERVEIS ESPORTIUS |
| 2.996,09 | AJUNTAMENT GIRONA-SERVEIS ESPORTIUS |
| 1.935,92 | AJUNTAMENT GIRONA-SERVEIS ESPORTIUS |
| 600,00 | AJUNTAMENT GIRONA-SERVEIS ESPORTIUS |
| 1.783,80 | AJUNTAMENT GIRONA-SERVEIS ESPORTIUS |
| 1.531,46 | AJUNTAMENT GIRONA-SERVEIS ESPORTIUS |
| 4.000,00 | AJUNTAMENT GIRONA-SERVEIS ESPORTIUS |
| 300,00 | AJUNTAMENT GIRONA-TEATRE I ESPECTAC. |
| 50,00 | PLAÇA MERCAT ABASTAMENTS I MERCAGIRONA - NARCIS MATAS |
| 937,82 | PLAÇA MERCAT ABASTAMENTS I MERCAGIRONA - NARCIS MATAS |
| 282,09 | SBAS BARRI VELL- SECTOR EST |
| 499,24 | SBAS BARRI VELL- SECTOR EST |
| 219,26 | SBAS BARRI VELL- SECTOR EST |
| 124,68 | SBAS BARRI VELL- SECTOR EST |
| 663,19 | SBAS BARRI VELL- SECTOR EST |
| 99,07 | SBAS DE PALAU |
| 184,20 | SBAS DE PALAU |
| 41,50 | SBAS DE PALAU |
| 71.107,06 | |

11.2. Romanents de crèdit

El total romanents de crèdits incorporats a l'exercici 2013 ha estat de 31.669.997,52, respecte els 29.189.141,12 incorporats l'exercici anterior, amb l'estructura següent :

- Romanent derivat de despeses amb finançament afectat cap 6 : 15.649.581,68
- Romanent capítol 1 – despeses personal : 3.541.930,32
- Romanent capítol 2 – despeses corrents : 9.728.026,32
- Romanent capítol 4 – transferències corrents : 1.365.811,57
- Romanent capítol 5 – fons de contingència : 787.101,81
- Romanent capítol 6 – crèdit extraordinari : 597.545,82

La despesa executada durant l'exercici i que s'imputa als crèdits finançats amb aquest romanent de crèdit són :

- Romanent derivat de despeses amb finançament afectat cap 6 : 5.335.148,79
- Romanent capítol 1 – despeses personal : 2.130.367,80
- Romanent capítol 2 – despeses corrents : 8.858.814,19
- Romanent capítol 4 – transferències corrents : 1.316.261,18
- Romanent capítol 5 – fons de contingència : 17.449,92
- Romanent capítol 9 – despesa financera : 24.156,91

Total executat = 16.373.727,52, que suposa un 66.07 % del total obligacions reconegudes respecte el 56.09 % a l'exercici 2012

11.3. Despeses amb finançament afectat

Els projectes amb finançament afectat de l'exercici 2013 són la totalitat dels projectes d'inversió, el capítol 6, i part de les despeses imputades al capítol 1 (despeses de personal), capítol 2 (despeses en béns corrents i serveis) i capítol 4 (transferències corrents) per

finançar - se via ingressos amb finançament afectat. El detall dels mateixos el trobem als annexes d'aquesta memòria.

Les desviacions generades per aquests projectes són motiu d'ajustament als resultats anuals aprovats, i per les quanties següents :

- amb efectes al resultat pressupostari :
 - a. desviacions positives : 9.690.585,36
 - . cap 1 – despeses personal : 1.671.666,87
 - . cap 2 – despesa corrent i serveis : 2.102.537,84
 - . cap 4 – transferències corrents : 104.782,68
 - . cap 6 – inversió : 5.811.597,97
 - b. desviacions negatives : 12.045.593,50
 - . cap 1 – despeses personal : 1.821.950,98
 - . cap 2 – despesa corrent i serveis : 4.740.167,69
 - . cap 4 – transferències corrents : 148.326,04
 - . cap 6 – inversió : 5.335.148,79

- amb efectes al romanent de tresoreria :
 Atès l'establert a la instrucció de comptabilitat, solament s'ajusta per l'import de les desviacions positives acumulades, que l'import al tancar 2013 suposen 26.168.017,15. L'ajust al romanent de tresoreria, i als efectes de valorar el romanent per a despeses generals, es quantifica però en 32.625.524,68, import total dels romanents que seran objecte d'incorporació al pressupost 2014. Es minora el romanent de tresoreria total per aquest import als efectes de garantir el finançament de la modificació pressupostària objecte de tramitació amb l'aprovació de l'esmentada incorporació :

- . cap 1 – despeses personal : 3.388.687,45
- . cap 2 – despesa corrent i serveis : 11.828.145,18
- . cap 4 – transferències corrents : 1.022.154,67
- . cap 5 – fons de contingència : 719.112,09
- . cap 6 – inversió : 15.667.425,29

12. INDICADORS

12.1. Financers i patrimonials

12.1.1. Liquiditat immediata :

Liquiditat immediata = Fons líquids / Obligacions pendents pagament

Fons líquids = 9.015.320,41

Obligacions i ordenacions pendents pagament = 11.244.087,45

Liquiditat immediata = 80.17 % (35.64 % al 2012, 27.79 % al 2011, 72 % al 2010, 48 % al 2009, 41 % al 2008, 59 % al 2007)

12.1.2. Solvència a curt termini :

Solvència a curt termini = (fons líquids + drets pendents cobrament) / Obligacions i ordenacions pagament pendents

Fons líquids = 9.015.320,41

Drets pendents cobrament = 34.963.902,64 (aplicada la provisió per dubtós cobrament)

Obligacions i ordenacions pendents pagament = 11.244.087,45

Solvència a curt termini = 3.91 (3.31 per a 2012, 3.66 per a 2011, 4.84 per a 2010, 4.96 per a 2009, 5.25 per a 2008 , 3.30 per a 2007)

Observem un canvi de tendència, tot i l'augment de la dotació per dubtós cobrament.

12.1.3. Endeutament per habitant :

Endeutament per habitant = passiu financer / n. Habitants (a 01/01/2012)

Passiu financer = 53.683.326,97

Habitants = 97.546 (dades a 31/12/2013)

Endeutament per habitant = 550,33 (561,40 a 2012, 568.69 a 2011, 568,89 a 2010, 587,38 a 2009, 591,75 a 2008, 578,46 per a 2007)

Reducció respecte exercicis anteriors.

12.2. Pressupostaris

20.2.1. Execució pressupost de despeses

- Execució pressupost despeses = Obligacions reconegudes netes / crèdits definitius

Obligacions reconegudes netes = 104.808.380,38

Crèdits definitius = 140.388.299,29

Execució pressupost despeses = 0.7465 , 0.7516 a 2012, 0.7971 a 2011 , 77 % a 2010 , 73 % a 2008 i 2009, 80 % per a 2007

Manteniment nivell execució respecte any anterior

- Realització pagaments = Pagaments líquids / Obligacions reconegudes netes

Pagaments líquids = 97.997.845,10

Obligacions reconegudes netes = 104.808.380,38

Realització pagaments = 0.9350, 0.9023 a 2012, 0.8959 a 2011, 91 % a 2010, 92 % a 2009 , 94 % per a 2008 i 2007.

- Despesa per habitant = Obligacions reconegudes netes / n. Habitants

Obligacions reconegudes netes = 104.808.380,38

Habitants = 97.546

Despesa per habitant = 1.074,45, 1.062,22 a 2012, 1.230.57 a 2011, 1.420,92 a 2010, 1.407,49 a 2009, 1.196,43 a 2008 i 1.254,72 a 2007

- Inversió per habitant = Obligacions reconegudes cap VI i VII / n. Habitants

Obligacions reconegudes cap VI i VII = 7.552.542,07

Habitants = 97.546

Inversió per habitant = 77,42 (84,58 a 2012, 198,05 a 2011, 279.39 a 2010, 318,75 a 2009, 141.92 a 2008 i 179,46 a 2007)

- Esforç inversor = Obligacions reconegudes cap VI i VII / Obligacions reconegudes netes

Obligacions reconegudes cap VI i VII = 7.552.542,07

Obligacions reconegudes netes = 104.808.380,38

Esforç inversor = 0.07206 (0.0796 a 2012, 0.1609 a 2011, 20 % per a 2010, 23 % per a 2009, 12 % per a 2008, 14 % per a 2007)

- Termini mig de pagament = Oblig pendents pagament / Oblig reconegudes netes * 365
(referent al capítol II i IV)

Obligacions pendents pagament capítol II = 3.934.001,88

Obligacions pendents pagament capítol IV = 351.941,22

Obligacions reconegudes netes capítol II = 42.512.053,61

Obligacions reconegudes netes capítol IV = 8.134.182,35

Termini mig pagament = 30.88 (63.29 a 2012, 17.24 a 2011, 41.12 a 2010, 37.48 a 2009, 43.60 a 2008 i 33.75 a 2007)

18.2.2. Execució pressupost d'ingressos

- Execució pressupost ingressos = Drets reconeguts nets / Previsions definitives

Drets reconeguts nets = 113.032.526,75

Previsions definitives = 140.388.599,29

Execució pressupost ingressos = 0.8051 (0.8031 a 2012, 0.7621 a 2011, 76 % a 2010, 79 % a 2009, 82 % per a 2008 i 2007)

- Realització cobraments = Recaptació neta / Drets reconeguts nets

Recaptació neta = 95.529.907,53

Drets reconeguts nets = 113.032.526,75

Realització cobraments = 0.8451 (0.8370 exercici 2012, 0.7921 exercici 2011, 79% exercici 2010, 78 % a 2009, 75 % per a 2008)

- Autonomia = Drets reconeguts nets cap 1 a 8 / Drets reconeguts nets

Drets reconeguts nets cap 1 a 8 = 108.032.526,75

Drets reconeguts nets = 113.032.526,75

Autonomia = 0.9557 (0.9637 a 2012, 0.9554 a 2011, 90 % a 2010, 94 % a 2009, 95 % per a 2008 i 2007)

- Autonomia fiscal = Drets reconeguts ingr tributaris / Drets reconeguts nets

Drets reconeguts ingressos tributaris : 68.220.349,22

- Impostos = capítol 1 = 46.311.066,69

- Impostos = capítol 2 = 3.082.145,37

- Taxes = art 30 = 12.530.485,85
- Taxes = art 32 = 1.452.349,33
- Taxes = art 33 = 4.844.301,98
- Contribucions especials = 0.00

Drets reconeguts nets = 113.032.526,75

Autonomia fiscal = 0.6035 (0.6072 a 2012, 0.58 a 2011, 48 % a 2010, 44 % a 2009, 50 % a 2008 i 49 % a 2007)

- Termini mig cobrament = Drets pendents de cobrament / Drets reconeguts nets * 365
(referit als capítols 1 a 3)

Drets pendents cobrament cap 1 – 2 i 3 = 10.455.207,55

Drets reconeguts nets cap 1 – 2 i 3 = 77.061.004,94

Termini mig cobrament = 49.52 (51.56 a 2012, 55.64 a 2011, 69.17 a 2010, 51.89 a 2009, 80.30 a 2008 i 52.13 a 2007).

La variació respecte 2010 - 2009 és per l'efecte a 2010 del pendent en concepte de quotes urbanístiques del projecte Pla de Baix de Domeny, i per tant aquest exercici, 2010, no és comparable.

- Superàvit per habitant = Resultat pressupostari ajustat / n. Habitants

Resultat pressupostari ajustat = 16.215.759,80

Habitants = 97.546

Superàvit per habitant = 166.23 (129,56 a 2012, 107,66 a 2011, 65.08 a 2010, 76.48 a 2009, 84.16 a 2008 i 94.07 a 2007)

- Contribució del pressupost al romanent de l'exercici = Resultat pressupostari ajustat / romanent de tresoreria per a despeses generals

Resultat pressupostari ajustat = 16.215.759,80

Romanent de tresoreria per a despeses generals = 109.610,92

Rati = 6.75

18.2.3. De pressupostos tancats

- Realització pagaments = Pagaments / Saldo inicial pendent pagament corregit

Pagaments = 10.116.751,51

Saldo inicial corregit (Saldo inicial – modificacions i anul.lacions) = 10.157.775,85

Realització de pagaments = 0.9959 (0.9842 a 2012, 0.9792 a 2011, 98 % a 2010 i a 2009, 95 % a 2008, 92 % per a 2007).

- Realització cobraments = Cobraments / Saldo inicial corregit

Cobraments = 15.850.569,13

Saldo inicial corregit (Saldo inicial – modificacions i anul.lacions) = 48.018.895,44

Realització cobraments = 0.33 (0.3178 a 2012, 0.4834 a 2011, 44 % a 2010, 40 % a 2009, 46% a 2008 i 42 % a 2007).

- Rectificacions pendent pagament pressupost tancat despeses = Modificacions obligacions i ordenacions de pagament / Saldo inicial pendent pagament

Saldo resultant modificacions, anul·lacions i prescripcions pendent pagament inicial = 2.268,71
Saldo inicial pendent pagament = 10.160.044,56

Rectificacions saldo inicial pendent pagament = 0.022 %

- Rectificacions pendent cobrament pressupost tancat ingressos = Modificacions i anul·lacions pendent cobrament / Saldo inicial pendent cobrament

Saldo resultant modificacions i anul·lacions pendent cobrament inicial = 3.385.119,03
Saldo inicial pendent cobrament = 51.404.014,47

Rectificacions saldo inicial pendent cobrament = 0.06585 (0.0595 a 2012, 0.0321 a 2011)

18.3. De gestió

Es prenen com a mostra d'anàlisi de rendiments dels serveis els següents :

- Manteniment de cementiris

Els serveis funeraris a Girona es presten en règim d'autorització administrativa d'acord amb l'Ordenança general sobre la prestació dels serveis funeraris en el municipi de Girona.

El servei de cementiris està regulat pel Reglament dels cementiris municipals.

Els cementiris municipals són els següents :

- Cementiri municipal de Girona
- Cementiri de Palau Sacosta
- Cementiri de Santa Eugènia
- Cementiri de Sant Daniel
- Cementiri Germanes de Sant Josep
- Cementiri parroquial de Campdorà
- Cementiri parroquial de Pont Major
- Cementiri Municipal de Girona Nou, aquest darrer gestionat de forma indirecta via fórmula de societat mercantil de capital mixte (veure apartat 2.b d'aquesta memòria)

És objecte d'anàlisi la taxa repercutida pel servei de manteniment dels cementiris amb els costos suportats pel mateix concepte.

Rendiment servei : 495.305,72

- Import padró – anul·lacions per al manteniment dels cementiris = 361.787,90. Aquest import es suporta amb la gestió de 13.065 rebuts que s'han posat al cobrament durant l'exercici. S'ha donat de baixa d'aquest padró 532,15 i resten pendents de cobrament 36.613,64.
- Serveis funeraris : 134.049,97

Costos directes servei : 479.938,11

- Cost directe extern – cap 2 (obligacions reconegudes) = 96.202,58
- Cost directe despeses personal – cap 1 : 383.735,53

- Activitat urbanística

Durant l'exercici 2013 han estat objecte de tramitació 292 llicències urbanístiques d'obra major respecte les 495 de 2012, 781 de l'exercici 2011 i 759 de l'exercici 2010, i 420 llicències d'obra menor, respecte 587 a 2012, 867 a 2011 o 888 a 2010. Continuem amb la tendència observada l'exercici anterior, primer exercici el 2012 que s'instaurà el règim de les llicències subjectes a

comunicació prèvia i que han suposat per a 2013 750 comunicacions respecte 479 a l'exercici anterior. El detall per tipologia i número de llicències concedides és el següent :

| | |
|--|-----|
| Llicències urbanístiques | 585 |
| Pròrroga llicències urbanístiques | 41 |
| Renúncia llicències urbanístiques | 14 |
| Caducitat de llicències urbanístiques | 9 |
| Primera ocupació | 42 |
| Modificacions llicències urbanístiques | 20 |
| Transmissió llicències urbanístiques | 1 |

El rendiment econòmic derivat de les actuacions al servei de llicències i gestió tributària ha donat el resultat següent :

Impost de construccions = 988.037,58 (1.985.568,62 a 2012, 2.189.951,61 a 2011, exercici en el qual es registrà com a devolució anticipada amb ingrés a no pressupostari de la valoració efectuada per part del departament de gestió tributària dels possibles retorns per les quanties liquidades per llicències atorgades amb risc de caducitat o no execució). Important decreixement, atès que a la menor activitat econòmica també l'activitat inspectora ha finalitzat el programa de liquidacions definitives.

Taxa llicència urbanística = 148.101,69, 240.836,74 a 2012 que es mantingué el nivell de l'exercici anterior (2011), 250.523,67, exercici en el qual es produí la davallada important respecte anys anteriors : 284.828,83 de 2009, 274.753,47 a 2008 i 305.635,64 a l'exercici 2007. Important incidència de la situació econòmica general.

- **Mercats municipals**

L'Ajuntament de Girona gestiona dos mercats municipals fixes :

. Mercat Municipal d'abastaments : El Mercat Municipal d'abastaments, inaugurat l'octubre de 1944, és el centre de distribució de producte fresc: peix, carn, fruites i verdures i queviures. El mercat es troba situat a la popularment coneguda com la Plaça del Lleó. Té una superfície de planta de 1.712 m², una superfície de venda de 816 m² i un lineal de venda de 453 m. Al mercat hi trobem 58 punts de venda: 12 de carnisseria - cansaladeria, 9 de fruita i verdura, 9 de peix i marisc, 6 d'aviram i cacera, 3 de pesca salada, 5 de plats cuinats i 14 de varis. El servei municipal suposa l'administració de les despeses i ingressos assignats pressupostàriament, l'aplicació de reglaments específics a l'efecte, la coordinació dels serveis de salubritat alimentària, vigilància, neteja i manteniment de l'edifici i instal·lacions, així com la promoció i millora del servei. En el decurs de 2013 s'han autoritzat 6 traspasos de parades.

. Mercagirona : El 14 de maig de 1984 s'inaugurà el Mercat de Majoristes de Fruites i Verdures (Mercagirona), al pla d'abastaments de la ciutat. Es tracta d'una instal·lació de 22.909,34 m² que disposa de 24 mòduls de venda, dos d'ells gestionats pel propi Ajuntament i destinats als productors directes, i els restants per part de 9 empreses majoristes en règim de concessió administrativa. El servei municipal suposa l'administració de les despeses i ingressos assignats pressupostàriament, l'aplicació de reglaments específics a l'efecte, la coordinació dels serveis de salubritat alimentària, vigilància, neteja i manteniment de l'edifici i instal·lacions, així com la promoció i millora del servei. En el decurs de 2013 s'ha autoritzat 1 traspàs de parada.

El rendiment obtingut de les taxes establertes durant 2013 ha estat :

- Mercat abastaments : 435.324,57 (412.115,60 a 2012, 409.693,29 a 2011, 407.120,67 a 2010, 401.322,99 a 2009, 380.805,19 a 2008 i 364.821,28 a 2007)
- Mercagirona : 403.651,63 (386.578,42 a 2012, 354.301,78 a 2011, 317.199,48 a 2010, 336.007,03 a 2009, 302.762,00 a 2008 i 279.864,84 a 2007)

També coexisteixen a la ciutat dos mercats ambulants, el de la Devesa i el de Can Gibert del Pla com a fixes, a part de les fires puntuals de Nadal o Fires de Sant Narcís.

El rendiment obtingut ha estat :

- Mercat ambulants : 236.943,43 (216.523,35 a 2012)
- Mercat Can Gibert del Pla : 22.465,20 (25.258,80 a 2012)

Els ingressos conjunts d'aquesta activitat comercial promoguda per l'Ajuntament ha estat de 1.098.384,83 (1.040.476,17 a 2012).

Els costos directes incorreguts durant l'exercici 2012 han estat :

Cost directe despeses personal cap 1 : 379.962,47

Cost directe despeses corrents cap 2 (obligacions reconegudes) : 469.447,02

- **Gestió de residus**

A partir de 2012 l'Ajuntament de Girona gestiona el servei de recollida de residus a través de la societat Serveis Municipals de Neteja de Girona SA participada en un 25 % per la Corporació i unificant així el servei de recollida selectiva i el de resta. A més, el contracte amb aquesta empresa contempla la neteja viària.

La gestió de la venda dels residus recollits selectivament es continua amb l'encàrrec a la societat TRARGISA, qui factura altres serveis de gestió de residus (incineració) descomptant el rendiment obtingut. Per a 2013 l'import de la venda d'aquest tipus de residus ha suposat 658.541,16 de descompte abans d'IVA sobre el cost de la incineració (767.857,38 a 2012, 885.978,25 a l'exercici 2011 gràcies a l'elevat preu del paper i cartró, 689.025,69 a l'exercici 2010). Els costos externs 2012 pel que a la recollida i posterior tractament són els següents, relacionats amb les tones tractades :

| | Costos Ajuntament (serveis externs) | | | | | | |
|---------------------------------|---------------------------------------|------------------|-----------|------------------|-----------|------------------|---------------|
| | Quilos | recollida | | transp.+tract | | Total | |
| | | euros | euros/Kg. | euros | euros/Kg. | euros | euros/Kg. |
| Fracció resta | 23.591.840 | 2.944.520 | 0,12481 | 1.829.845 | 0,07756 | 4.774.365 | 0,2024 |
| Fracció orgànica | 4.899.560 | 920.061 | 0,1878 | 108.321 | 0,02211 | 1.028.382 | 0,2099 |
| Vidre en contenidors | 1.688.620 | 242.195 | 0,1434 | -77.721 | -0,0460 | 164.474 | 0,0974 |
| Paper en contenidors | 1.868.121 | 793.815 | 0,4249 | -172.352 | -0,0923 | 621.463 | 0,3327 |
| Paper.cartró porta a porta | 377.240 | 260.692 | 0,6911 | -76.701 | -0,2033 | 183.991 | 0,4877 |
| Mobles i estris vells Gi + Neta | 715.478 | 153.472 | 0,2145 | 39.938 | 0,05582 | 193.410 | 0,2703 |
| Mobles i estris vells varis | 207.010 | 0 | 0,0000 | 11.555 | 0,05582 | 11.555 | 0,0558 |
| Envasos lleugers | 1.793.270 | 625.935 | 0,3490 | -257.324 | -0,1435 | 368.611 | 0,2056 |
| Deixalleria | 2.371.523 | 361.974 | 0,1526 | 67.313 | 0,0284 | 429.287 | 0,1810 |
| | | | 2,2882 | | -0,24541 | | |
| Total | 37.512.662 | 6.302.664 | | 1.472.876 | | 7.775.540 | 0,2073 |

Es continua amb l'encariment del tractament per tona :

2013 : 207,30
 2012 : 198,39
 2011 : 172,04
 2010 : 169,94

bàsicament per la reducció de les tones tractades :

2013 : 37.512,66
 2012 : 39.435,01
 2011 : 41.416,59
 2010 : 43.030,85

Observem però un canvi de tendència en el cost total :

2013 : 7.775.540
 2012 : 7.823.647
 2011 : 7.125.182
 2012 : 7.312.689

- **Escoles bressol**

L'Ajuntament de Girona durant l'exercici 2013 gestionà set escoles bressol (una més que l'exercici anterior, La Devesa). L'estudi elaborat pel servei d'Educació, referent als costos de les escoles bressol és el corresponent al curs escolar.

Els resultats obtinguts pel curs 2012-2013 són els següents :

Rendiment preu públic establert :

| 2012-13 | EB Baldufa | EB Cavall Fort | EB El Pont | EB El Tren | EB Garbí | EB L'Olivera | EB La Devesa |
|-----------|--------------|----------------|--------------|--------------|--------------|--------------|--------------|
| Beques | 22.942,20 € | 85.691,40 € | 44.523,00 € | 45.545,70 € | 18.021,90 € | 17.029,20 € | 51.002,70 € |
| Impagats | 2.442,60 € | 272,10 € | 323,48 € | 774,90 € | 36,60 € | 72,60 € | 952,80 € |
| Ingressat | 246.974,70 € | 15.976,50 € | 118.200,52 € | 100.979,40 € | 179.565,90 € | 190.920,20 € | 116.343,30 € |

Finançament costos servei :

| | |
|----------------------|------|
| Aportació Ajuntament | 52 % |
| Aportació Diputació | 15 % |
| Aportació famílies | 33 % |

La Diputació a assumit el cofinançament de Generalitat de Catalunya per aquest curs escolar.

Evolució cost nen. Mitjana escoles bressol municipals :

Per aquest càlcul prenem sols els costos directes, no es compta el personal administratiu ni cap tipus de cost indirecte :

| Curs escolar : | Cost : |
|------------------|--------|
| Curs 2007 - 2008 | 571,02 |
| Curs 2008 - 2009 | 582,66 |
| Curs 2009 - 2010 | 606,62 |

| | |
|------------------|--------|
| Curs 2010 - 2011 | 558,52 |
| Curs 2011 - 2012 | 541,85 |
| Curs 2012 - 2013 | 525,35 |

L'any 2012 es va habilitar una partida amb una previsió inicial de 200.000 €, a cobrir amb els ingressos a registrar en formalització, i que posteriorment es va ampliar amb 100.000 € més destinada als ajuts (beques) del curs 2012-2013 (de setembre de 2012 a juny de 2013) que es dotà via transferència de crèdit de la partida de fons de contingència.

La despesa final en concepte d'ajuts va ser de **284.756,10 €**, d'aquesta despesa, 89.665 € correspon al cost meritat a l'exercici 2012 i 195.091,10 € correspon al període de gener a juny de 2013.

- **Gestió servei grua**

L'empresa TMG Grues Municipals SAU, societat provinent de separar el patrimoni social de Transports Municipals del Gironès SA, gestiona l'explotació del servei municipal de retirada i immobilització dels vehicles. D'acord amb els estatuts de constitució, l'activitat realitzada per aquesta empresa consisteix en donar suport en l'ordenació de la disciplina vial, mitjançant unitats mòbils d'arrossegament de vehicles i sistemes mecànics d'immobilització. Podrà també realitzar la custòdia dels vehicles retirats a la via pública i realitzar o intervenir en el seu desballament previ mandat o encàrrec de l'Ajuntament, així com el transport col·lectiu de vehicles adaptats.

El rendiment econòmic del servei de la grua per a l'exercici 2013 ha estat el següent :

| | Recaptació | Cost retirada | Lliure taxes | Desvallast. | Filiacions | Serveis esp. | IVA | Ingrés Aj. |
|-----------------|------------|---------------|--------------|-------------|------------|--------------|-----------|------------|
| Mes | + | - | - | - | - | - | - | |
| Gener | 72.591,50 | 52.877,03 | 311,46 | 920,10 | 567,45 | 32,74 | 11.488,84 | 6.393,88 |
| Febrer | 72.417,60 | 52.459,56 | 126,95 | 0,00 | 742,05 | 32,74 | 11.205,87 | 7.850,43 |
| Març | 67.693,00 | 49.619,00 | 253,90 | 1.307,55 | 654,75 | 65,48 | 10.899,14 | 4.893,18 |
| Abril | 70.432,45 | 51.657,61 | 630,51 | 1.319,70 | 349,20 | 65,48 | 11.344,73 | 5.065,23 |
| Maig | 84.962,80 | 61.954,62 | 404,11 | 1.765,50 | 916,65 | 130,96 | 13.686,09 | 6.104,87 |
| Juny | 64.828,25 | 47.966,86 | 327,28 | 1.934,40 | 480,15 | 65,48 | 10.662,58 | 3.391,50 |
| Juliol | 44.174,55 | 32.205,77 | 225,83 | 1.500,30 | 349,20 | 65,48 | 7.212,78 | 2.615,19 |
| Agost | 30.979,95 | 22.842,26 | 624,26 | 989,25 | 130,95 | 0,00 | 5.163,21 | 1.230,02 |
| Setembre | 52.192,25 | 38.377,69 | 717,47 | 0,00 | 334,39 | 0,00 | 8.280,21 | 4.482,49 |
| Octubre | 81.094,40 | 59.709,84 | 637,97 | 1.494,90 | 480,15 | 32,74 | 13.094,68 | 5.644,12 |
| Novembre | 72.837,70 | 53.258,83 | 351,49 | 0,00 | 611,10 | 32,74 | 11.393,37 | 7.190,17 |
| Desembre | 62.437,25 | 44.547,09 | 523,50 | 1.768,80 | 436,50 | 130,96 | 9.955,44 | 5.074,96 |

| | | | | | | | | |
|-----------------|-------------------|-------------------|-----------------|------------------|-----------------|---------------|-------------------|------------------|
| Ex. 2013 | 776.641,70 | 567.476,16 | 5.134,73 | 13.000,50 | 6.052,54 | 654,80 | 124.386,93 | 59.936,04 |
| Ex. 2012 | 855.654,55 | 618.349,71 | 5.266,08 | 14.926,38 | 0,00 | 8.446,31 | 1.032,85 | 122.926,76 |
| Ex. 2011 | 793.600,35 | 573.591,95 | 4.968,64 | 14.005,79 | 9.371,21 | 1.080,30 | 108.543,22 | 82.039,24 |
| Ex. 2010 | 857.127,80 | 616.324,59 | 6.107,09 | 18.736,49 | 9.103,25 | 1.142,02 | 110.075,45 | 95.638,91 |

Aquest import ingressat a l'Ajuntament de Girona com a rendiment de la taxa (els costos es compensen mensualment a través de la facturació emesa i degudament conformada per l'àrea de mobilitat) compensa parcialment els costos assumits pel mateix, bàsicament personal : policia local i cost gerència.

18.4. Altres indicadors de gestió pressupostària

18.4.1 .Estabilitat pressupostària.

De l'anàlisi dels drets reconeguts i obligacions reconegudes durant l'exercici 2013 i per l'Ajuntament de Girona en comparació als darrers tres exercicis es desprèn la següent informació a nivell d'estabilitat pressupostària :

| | 2013 | 2012 | 2011 | 2010 |
|---|-----------------------|-----------------------|-----------------------|-----------------------|
| Ingr C. 1 a 5 -(Cont.Esp./Quo.Urb.) | 106.907.462,67 | 103.893.985,32 | 107.058.778,72 | 105.628.255,61 |
| Despeses Cap. 1 a 5 | 90.842.814,46 | 90.290.110,59 | 94.473.975,00 | 93.557.010,62 |
| 3. Equilibri Operacions Corrents | 16.064.648,21 | 13.603.874,73 | 12.584.803,72 | 12.071.244,99 |
| Ingr C. 6 i 7 +(C nt.Esp./Quo.Urb.) | 628.043,35 | 2.334.982,37 | 1.207.141,64 | 16.442.627,23 |
| Despeses cap. 6 i 7 | 7.552.542,07 | 8.221.196,08 | 19.156.716,60 | 26.887.855,37 |
| 6. Equilibri operacions capital | - 6.924.498,72 | - 5.886.213,71 | -17.949.574,96 | -10.445.228,14 |
| Estabilitat pressupostària (3+6) | 9.140.149,49 | 7.717.661,02 | -5.364.771,24 | 1.626.016,85 |
| Ingressos cap. 8 i 9 | 5.497.020,73 | 4.089.180,00 | 5.533.464,59 | 14.822.579,82 |
| Despeses cap. 8 i 9 | 6.413.023,85 | 4.734.877,90 | 5.392.430,15 | 16.298.521,91 |
| Equilibri op. financeres (8-9) | - 916.003,12 | 645.697,90 | 141.034,44 | -1.475.942,09 |
| Equilibri pressupostari total | 8.224.146,37 | 8.363.358,92 | - 5.223.736,80 | 150.074,76 |

Aquest exercici 2013 es tanca amb una capacitat de finançament positiva, generada pel compliment de la previsió d'ingressos i una baixa execució del pressupost de despeses.

La Llei Orgànica 2/2012, de 27 d'abril, d'estabilitat pressupostària i sostenibilitat financera (LOEOSF), que segons estableix la disposició derogatòria única de la mateixa deroga el Text refós de la Llei General Pressupostària i totes les disposicions que s'oposin al que preveu aquesta Llei Orgànica, estableix al seu article 11 que l'el·laboració, aprovació i execució dels Pressupostos i altres actuacions que afectin a les despeses o ingressos de les Administracions Públiques es sotmetran al principi d'estabilitat pressupostària i que cap administració pública podrà incórrer en dèficit estructural, definit aquest com dèficit ajustat al cycle net de mesures excepcionals i temporals. Al punt 4 de l'esmentat article s'estableix que les Corporacions Locals hauran de mantenir una posició d'equilibri o superàvit pressupostari.

Els ajustos per al càlcul del dèficit en comptabilitat nacional aplicats i als efectes de valoració d'acord als criteris del Sistema Europeu de Comptes Nacionals i Regionals (SEC 95) han estat els següents :

Concepte ajust :

| | |
|---|-----------------------|
| per recaptació ingressos cap 1 - pendent cobrament ex corrent : | - 4.399.284,11 |
| per recaptació ingressos cap 1 - cobraments exercicis tancats : | 2.418.680,00 |
| per recaptació ingressos cap 2 - pendent cobrament ex corrent : | - 186.385,21 |
| per recaptació ingressos cap 2 - cobraments exercicis tancats : | 506.106,54 |
| per recaptació ingressos cap 3 - pendent cobrament ex corrent : | - 5.869.538,23 |
| per recaptació ingressos cap 3 - cobraments exercicis tancats : | 4.207.599,52 |
| per liquidació PTE 2008 | 91.010,74 |
| per liquidació PTE 2009 | 362.354,92 |
| Ingressos pressupost de la UE, certif despesa no enviada | - 168.618,58 |
| | - 3.038.074,41 |

Analitzada aquesta situació en termes consolidats resulta la situació següent :

| | AJUNTAMENT | PATRONAT | ESCOLA MUSICA | TRANSF INT. | CONSOLIDAT |
|---------------------------------|-----------------------|-------------------|-------------------|--------------------|-----------------------|
| INGRESSOS : | | | | | |
| Capítol 1 : | 46.311.066,69 | | | | 46.311.066,69 |
| Capítol 2 : | 3.082.145,37 | | | | 3.082.145,37 |
| Capítol 3 : | 27.667.792,88 | 97.350,74 | 344.640,43 | | 28.109.784,05 |
| Capítol 4 : | 26.719.157,98 | 358.870,46 | 303.725,23 | -608.821,68 | 26.772.931,99 |
| Capítol 5 : | 3.127.299,75 | | 60,65 | | 3.127.360,40 |
| Ingressos corrents : | 106.907.462,67 | 456.221,20 | 648.426,31 | -608.821,68 | 107.403.288,50 |
| Capítol 6 : | 54.048,57 | | | | 54.048,57 |
| Capítol 7 : | 573.994,78 | 2.316,68 | | | 576.311,46 |
| Ingressos capital : | 628.043,35 | 2.316,68 | 0,00 | 0,00 | 630.360,03 |
| Ingressos no financers : | 107.535.506,02 | 458.537,88 | 648.426,31 | -608.821,68 | 108.033.648,53 |
| Capítol 8 : | 497.020,73 | | | | 497.020,73 |
| Capítol 9 : | 5.000.000,00 | | | | 5.000.000,00 |
| Ingressos financers : | 5.497.020,73 | 0,00 | 0,00 | 0,00 | 5.497.020,73 |
| Total : | 113.032.526,75 | 458.537,88 | 648.426,31 | -608.821,68 | 113.530.669,26 |
| DESPESES : | | | | | |
| Capítol 1 : | 39.158.572,68 | 244.574,14 | 7.915,28 | | 39.411.062,10 |
| Capítol 2 : | 42.512.053,61 | 181.061,49 | 732.099,77 | | 43.425.214,87 |
| Capítol 3 : | 738.550,76 | | | | 738.550,76 |
| Capítol 4 : | 8.416.187,49 | 16.000,00 | 1.079,97 | -608.821,68 | 7.824.445,78 |
| Capítol 5 : | 17.449,92 | | | | 17.449,92 |
| Despesa corrent : | 90.842.814,46 | 441.635,63 | 741.095,02 | -608.821,68 | 91.416.723,43 |
| Capítol 6 : | 7.552.542,07 | | | | 7.552.542,07 |
| Capítol 7 : | 0,00 | | | | 0,00 |
| Despesa capital : | 7.552.542,07 | 0,00 | 0,00 | 0,00 | 7.552.542,07 |
| Despeses no financeres : | 98.395.356,53 | 441.635,63 | 741.095,02 | -608.821,68 | 98.969.265,50 |
| Capítol 8 : | 497.020,73 | | | | 497.020,73 |
| Capítol 9 : | 5.916.003,12 | | | | 5.916.003,12 |
| Despesa financera : | 6.413.023,85 | 0,00 | 0,00 | 0,00 | 6.413.023,85 |
| Total : | 104.808.380,38 | 441.635,63 | 741.095,02 | -608.821,68 | 105.382.289,35 |
| Cap / nec finançam : | 9.140.149,49 | 16.902,25 | -92.668,71 | 0,00 | 9.064.383,03 |
| Ajustaments SEC : | -3.038.074,41 | -985,72 | 0,00 | 0,00 | -3.039.060,13 |
| Capacitat de finan. : | 6.102.075,08 | 15.916,53 | -92.668,71 | 0,00 | 6.025.322,90 |

Detall ajustaments Sistema Europeu de Comptes :

| | AJUNTAMENT | PATRONAT | ESCOLA MUSICA | CONSOLIDAT |
|--------------------------------|----------------------|------------------|----------------------|----------------------|
| Ajustaments SEC : | -3.038.074,41 | -985,72 | 0,00 | -3.039.060,13 |
| Pendent cobrament cap 1 | -4.399.284,11 | | | -4.399.284,11 |
| Pendent cobrament cap 2 | -186.385,21 | | | -186.385,21 |
| Pendent cobrament cap 3 | -5.869.538,23 | -2.784,00 | | -5.872.322,23 |
| Cobr. exercicis tancats cap 1 | 2.418.680,00 | | | 2.418.680,00 |
| Cobr. exercicis tancats cap 2 | 506.106,54 | | | 506.106,54 |
| Cobr. exercicis tancats cap 3 | 4.207.599,52 | 1.798,28 | | 4.209.397,80 |
| Reintegraments PTE 2008 | 91.010,74 | | | 91.010,74 |
| Reintegraments PTE 2009 | 362.354,92 | | | 362.354,92 |
| Ingr. Pressupost UE | -168.618,58 | | | -168.618,58 |
| | | | | |
| Capacitat financament : | 6.102.075,08 | 15.916,53 | -92.668,71 | 6.025.322,90 |

18.4.2. Indicadors pressupostaris en percentatge

Veure apartat 15.1.1. i 15.2.1 de gestió pressupostària

18.4.3. Resum d'ingressos i despeses per capítols- en termes consolidats

Presentem un resum dels ingressos i despeses liquidats durant 2013, agrupat a nivell de corrent i capital :

Despeses :

| Capítol : | Descripció | Import | % |
|------------------|-------------------------------------|-----------------------|---------------|
| 1 | Despeses de personal | 39.411.062,10 | 37,40% |
| 2 | Despeses en béns corrents i serveis | 43.425.214,87 | 41,21% |
| 3 | Despeses financeres | 738.550,76 | 0,70% |
| 4 | Transferències corrents | 7.824.445,78 | 7,42% |
| 5 | Fons de contingència | 17.449,92 | 0,02% |
| | Total despesa corrent : | 91.416.723,43 | 86,75% |
| 6 | Inversions reals | 7.552.542,07 | 7,17% |
| 8 | Actius financers | 497.020,73 | 0,47% |
| 9 | Passius financers | 5.916.003,12 | 5,61% |
| | Total despesa capital : | 13.965.565,92 | 13,25% |
| | TOTAL despeses : | 105.382.289,35 | |

Ingressos :

| Capítol : | Descripció | Import | % |
|------------------|---------------------------------|-----------------------|---------------|
| 1 | Impostos directes | 46.311.066,69 | 40,79% |
| 2 | Impostos indirectes | 3.082.145,37 | 2,71% |
| 3 | Taxes i altres ingressos | 28.109.784,05 | 24,76% |
| 4 | Transferències corrents | 26.772.931,99 | 23,58% |
| 5 | Ingressos patrimonials | 3.127.360,40 | 2,75% |
| | Total ingressos corrents | 107.403.288,50 | 94,60% |

| | | |
|----------------------------------|-----------------------|--------------|
| 6 Alienació d'inversions reals | 54.048,57 | 0,05% |
| 7 Transferències de capital | 576.311,46 | 0,51% |
| 8 Actius financers | 497.020,73 | 0,44% |
| 9 Passius financers | 5.000.000,00 | 4,40% |
| Total ingresos de capital | 6.127.380,76 | 5,40% |
| TOTAL ingressos : | 113.530.669,26 | |

18.4.4. Compte financer – Ajuntament de Girona

| Descripció | Import 2013 | Import 2012 | Import 2011 | Import 2010 |
|----------------------------------|----------------------|----------------------|----------------------|----------------------|
| Ingr cap. 1 a 5 -(CE./Q.urb.) | 106.907.462,67 | 103.893.985,32 | 107.058.778,72 | 105.628.255,61 |
| Despeses cap. 1 a 5 | 90.842.814,46 | 90.290.110,59 | 94.473.975,00 | 93.557.010,62 |
| Estalvi Brut (1-2) | 16.064.648,21 | 13.603.874,73 | 12.584.803,72 | 12.071.244,99 |
| Despeses cap. 9 | 5.916.003,12 | 4.645.697,90 | 4.970.902,25 | 8.577.775,47 |
| Estalvi net (3-4) | 10.148.645,09 | 8.958.176,83 | 7.613.901,47 | 3.493.469,52 |
| Ing. cap. 6 i 7+C.E.+Q.U. | 628.043,35 | 2.334.982,37 | 1.207.141,64 | 16.442.627,23 |
| Autofinançament (5+6) | 10.776.688,44 | 11.293.159,20 | 8.821.043,11 | 19.936.096,75 |

El compte financer resulta ens mostra l'evolució dels estalvis de l'exercici 2013 respecte 2010, i sempre sobre imports liquidats (obligacions reconegudes i drets reconeguts). Per a l'exercici 2010 l'import mostrat de capítol 9 de despeses es minora en 7.100.000,00 derivat de l'operació de refinançament signada al mateix exercici i que se li ha donat tractament pressupostari, sense incrementar el nivell d'endeutament ni suposar una quota d'amortització anual o teòrica. Es redueix considerablement a l'exercici 2011 perquè s'han reduït les inversions finançades amb subvencions externes (Fons Estatal) i no existeixen liquidacions en concepte de quotes d'urbanització, recurs considerable en exercicis precedents, augmentant novament a 2012 pel nivell d'execució de les despeses inferior al exercici precedent.

19. OPERACIONS FI EXERCICI

19.1. Amortitzacions

Atenent a la Regla 56 de la instrucció de comptabilitat es dota una amortització com expressió comptable de la depreciació en que normalment incorren els béns d'immobilitzat motivat pel seu funcionament o us dels mateixos.

No seran objecte d'amortització els béns integrants del subgrup 20. Inversions destinades al ús general, inversions en infraestructura destinades a ser utilitzades directament per la generalitat dels ciutadans, els integrants del Patrimoni Històric Espanyol, els terrenys i béns naturals i els integrants del domini públic natural.

El criteri aplicat es dotar un 2 % del valor de l'immobilitzat objecte de depreciació.

19.2. Provisions

De les provisions establertes a la regla 57 de la Instrucció de Comptabilitat dotem com a provisió correctora de valor la corresponent a la provisió per insolvències, i com a provisió per a riscos i despeses la corresponent a la provisió per a responsabilitats.

La primera es dota atenent a l'antiguitat del deute i el concepte del mateix, amb les excepcionalitats del deute corresponent al Parc Científic i Tecnològic que es doten integrament atès l'acord plenari de futures compensacions. Els criteris de dotació particulars són detallats a l'apartat 5.f normes de valoració.

La segona afecta considerablement al resultat econòmic – patrimonial, atenent al volum que es considera dotar (important reducció respecte l'exercici precedent, i per tant generador d'ingrés al compte de resultats) i de forma de posar de manifest la situació més desfavorable

per l'Ajuntament. La dotació a l'exercici 2012 i que no procedeix a 2013 pel contenciós sobre l'adjudicació del contracte de recollida d'escombraries i neteja viària suposa 9.519.486,74 €.

19.3. Periodificacions

Atenent al principi d'importància relativa no es periodifiquen despeses, vist que es corresponen a contractes de tracte successiu.

19.4. Operacions pendents aplicar al pressupost

No hi ha operacions pendents d'aplicar a pressupost.

19.5. Reclassificació temporal crèdits i dèbits

Amb data 31 de desembre de 2013 i d'acord al disposat a la regla 30.c de la Instrucció de Comptabilitat s'ha procedit a la reclassificació del deute per la part que de les mateixes a vèncer durant 2014, a curt termini : 5.714.940,68 , sobre un total deute pendent de 53.683.326,97.

Girona, a 19 d'abril de 2013

