

MEMÒRIA AL COMPTE GENERAL EXERCICI 2014

AJUNTAMENT DE GIRONA

MEMÒRIA AL COMPTE GENERAL 2014

L'apartat primer de la quarta part del PGCP aprovat com annex a la instrucció de comptabilitat aprovada per Ordre EHA/4041/2004 de 23 de novembre, estableix que les entitats locals elaboraran una memòria com a document integrant dels comptes anuals.

Així mateix a l'apartat setè estableix que aquesta memòria completa, amplia i comenta la informació continguda al balanç, en la compte de resultats i a l'estat de liquidació del pressupost, referències que han estat modificades per la nova instrucció aprovada el 3 d'octubre de 2013, Ordre HAP/1781/2013, i d'aplicació a partir de l'exercici 2015.

Els apartats a contenir per la memòria que el PGCP estableix com mínims són els següents :

1. Organització
2. Gestió indirecte de serveis públics
3. Bases de presentació dels comptes
4. Normes de valoració
5. Inversions destinades a l'ús general
6. Immobilitzat immaterial
7. Immobilitzat material
8. Inversions gestionades
9. Patrimoni públic del sòl
10. Inversions financeres
11. Existències
12. Tresoreria
13. Fons propis
14. Informació sobre l'endeutament
15. Administració de recursos a compte d'altres ens
16. Operacions no pressupostàries de tresoreria
17. Ingressos i despeses
18. Informació de valors rebuts en dipòsit
19. Quadre de finançament
20. Informació pressupostària
21. Indicadors
22. Fets posteriors al tancament

En base a aquest contingut mínim estructurarem la memòria d'aquest compte general de la següent manera :

1. Dades socioeconòmiques bàsiques del municipi
2. Organització de l'Ajuntament de Girona
3. Serveis públics prestats en gestió indirecta
4. Bases de presentació dels comptes
5. Normes de valoració
6. Moviments comptes immobilitzat (material, immaterial, PMSH, amortitzacions)
7. Inversions financeres
8. Existències
9. Tresoreria
10. Fons Propis
11. Endeutament
12. Recursos gestionats per altres ens
13. Operacions no pressupostàries i de tresoreria
14. Ingressos i despeses
15. Valors rebuts en dipòsit
16. Quadre de finançament
17. Informació pressupostària
18. Indicadors
19. Operacions fi exercici

1. DADES SOCIOECONÒMIQUES BÀSIQUES

Població = 98.060 persones, segons dades de Padró Municipal d'Habitants continu a 31/12/14 facilitades per la UMAT de l'Ajuntament de Girona.

Dades socioeconòmiques. En base a la informació treballada per l'Àrea de Promoció i Ocupació de la ciutat i segons les fonts d'informació següents: UMAT (Unitat Municipal d'Anàlisi Territorial), Idescat (Institut d'Estadística de Catalunya), INE (Institut Nacional d'Estadística) i dades del Departament d'Empresa i Ocupació, podem presentar les dades socioeconòmiques següents.

1. DEMOGRAFIA I POBLACIÓ

Taula 1. Població. Girona, desembre 2013- 2014

	Habitants	Var. interanual	
		Absoluta	Relativa
2013	97.546	-	-
2014	98.060	514	0,5%

Font: Padró Municipal d'Habitants continu a 31/12/14, UMAT.

Taula 2. Població per sexe, edat i nacionalitat. Girona, desembre 2014

Variables	V. absolut	%
Homes	51.061	52,1
Dones	46.999	47,9
0-15 anys	17.922	18,3
16-30 anys	17.226	17,6
31-45 anys	25.308	25,8
46-60 anys	19.289	19,7
61-75 anys	11.397	11,6
>75 anys	6.918	7,1
Població d'origen espanyol	77.311	78,8
Població d'origen estranger	20.749	21,2

Font: Padró Municipal d'Habitants continu a 31/12/14, UMAT.

Taula 3. Població per nivell d'estudis (població de 16 anys i més). Girona, desembre 2014

Nivell d'estudis	V. Absolut	%
Ni llegir ni escriure	810	1,0
Primària incompleta	5.284	6,6
Sense estudis	10.125	12,6
Batx. Elem, graduat, ESO	20.221	25,2
Formació Profess. 1er grau	3.782	4,7
Batxillet, FP II o superior	3	0,0
Formació profess. 2on grau	6.990	8,7
Batxiller superior, BUP	14.498	18,1
Altres títols de grau mig	745	0,9
Diplomat escola univers.	3.994	5,0
Arquitecte, enginyer tècnic	1.071	1,3
Llicenciat universitari	9.531	11,9

Titul sup no universitari	352	0,4
Doctorat i post-grau	2.132	2,7
Pendents d'informar *	600	0,7

Font: Padró Municipal d'Habitants continu a 31/12/14, UMAT.

(*) Correspon a les persones de 16 anys que encara estan en edat d'estudiar o de les que encara no s'ha rebut comunicació de la finalització d'estudis: Aquesta nova categoria apareix per evitar que es comptabilitzin indegudament dins del grup dels que no saben llegir ni escriure

2. ECONOMIA I MERCAT DE TREBALL

2.1. ENQUESTA DE POBLACIÓ ACTIVA

Taula 4. Enquesta de població activa. Província de Girona, IV trimestre 2014

Variables Prov. Girona	Homes	Dones	Total
Pobl. 16 anys i més	300.100	303.400	603.400
Pobl. activa	208.800	180.000	388.800
Pobl. ocupada	161.600	140.000	301.700
Pobl. aturada	47.200	40.000	87.100
Taxa activitat	69,6	59,3	64,4
Taxa d'ocupació	53,8	46,1	49,9
Taxa d'atur	22,6	22,2	22,4

Font: Institut Nacional d'Estadística, 2014

Taula 5. Enquesta de població activa. Catalunya, IV trimestre 2014

Taxes totals Catalunya	Homes	Dones	Total
Taxa activitat	68,2	57,3	62,6
Taxa d'ocupació	54,5	46,1	50,2
Taxa d'atur	20,2	19,6	19,9

Font: Institut Nacional d'Estadística, 2014

2.2. AFILIACIÓ A LA SEGURETAT SOCIAL

Taula 6. Afiliació al Règim General de la Seguretat Social i RETA. Girona, IV trimestre 2014

COTITZACIÓ	Afiliats/des	Var. anual	
		Absoluta	Relativa
RGSS	54.791	732	1,4
RETA (autònoms)	6.767	264	4,1
TOTAL	61.558	996	1,6

Font: Departament d'Empresa i Ocupació, 2014

Taula 7. Afiliació al RGSS i RETA per grans sectors. Girona, IV trimestre 2014

Sector d'activitat	RGSS		RETA		TOTAL	
	Absolut	%	Absolut	%	Absolut	%
Agricultura	56	0,1	63	0,9	119	0,2
Indústria	2.901	5,3	645	9,5	3.546	5,8
Construcció	1.052	1,9	662	9,8	1.714	2,8
Serveis	50.782	92,7	5.397	79,8	56.179	91,3

Font: Departament d'Empresa i Ocupació, 2014

Taula 8. Afiliació al RGSS i RETA, 25 principals seccions d'activitat econòmica (CCAIE-2009). Girona, desembre 2014 - Font: Departament d'Empresa i Ocupació, 2014

SECCIONS D'ACTIVITAT (CCAIE 2009)	RGSS		RETA		TOTAL	
	Absolut	% total RGSS	Absolut	% total RETA	Absolut	% total afiliació
Adm. pública, Defensa i SS obligatòria	8.753	16,0	-	-	8.753	14,2
Activitats sanitàries	5.526	10,1	335	5,0	5.861	9,5
Comerç detall, exc. vehicles motor	4.767	8,7	1.051	15,5	5.818	9,5
Activitats jurídiques i de comptabilitat	4.105	7,5	353	5,2	4.458	7,2
Educació	3.438	6,3	222	3,3	3.660	5,9
Serveis a edificis i de jardineria	2.935	5,4	72	1,1	3.007	4,9
Mediació financera	2.569	4,7	1	0,0	2.570	4,2
Activitats relacionades amb l'ocupació	2.327	4,2	9	0,1	2.336	3,8
Serveis de menjar i begudes	2.311	4,2	571	8,4	2.882	4,7
Serveis socials sense allotjament	1.438	2,6	14	0,2	1.452	2,4
Comerç engròs, exc. vehicles motor	1.263	2,3	414	6,1	1.677	2,7
Indústries de productes alimentaris	1.050	1,9	344	5,1	1.394	2,3
Serveis socials amb allotjament	965	1,8	1	0,0	966	1,6
Activitats esportives i d'entreteniment	857	1,6	63	0,9	920	1,5
Transport terrestre i per canonades	830	1,5	314	4,6	1.144	1,9
Activitats associatives	678	1,2	23	0,3	701	1,1
Activitats administratives d'oficina	652	1,2	127	1,9	779	1,3
Activitats postals i de correus	648	1,2	10	0,1	658	1,1
Venda i reparació de vehicles motor	606	1,1	120	1,8	726	1,2
Activitats de seguretat i investigació	604	1,1	5	0,1	609	1,0
Altres activitats de serveis personals	569	1,0	276	4,1	845	1,4
Activitats especialitzades construcció	563	1,0	447	6,6	1.010	1,6
Recerca i desenvolupament	478	0,9	42	0,6	520	0,8
Construcció d'immobles	435	0,8	201	3,0	636	1,0
Serveis d'allotjament	392	0,7	31	0,5	423	0,7
Total 25 principals activitats	48.759	89,0	5.046	74,6	53.805	87,4
Total resta activitats	6.032	11,0	1.721	25,4	7.753	12,6

2.3. ATUR REGISTRAT

Taula 9. Atur registrat. Girona, desembre 2013 i 2014

	Aturats/des	Var. anual	
		Absoluta	Relativa
Desembre 2012	7.510		
Desembre 2013	7.096	-414	-5,5

Font: Departament d'Empresa i Ocupació, des 2013- des 2014

Taula 10. Atur registrat, desglossament per variables d'interès. Girona, desembre 2014

Variable	V. absolut	%
Homes	3.637	51,3
Dones	3.459	48,7
Menys de 20 anys	146	2,1
De 20 a 24 anys	379	5,3
De 25 a 29 anys	678	9,6
De 30 a 44 anys	2.865	40,4
45 anys i més	3.028	42,7
Espanyola	5.000	70,5
No espanyola	2.096	29,5
Sense estudis	165	2,3
Primaris incomplets	382	5,4
Educació general	4.943	69,7
Formació professional	713	10,0
Estudis superiors	593	8,4
Agricultura	208	2,9
Indústria	703	9,9
Construcció	949	13,4
Serveis	4.779	67,3
Sense ocupació anterior	457	6,4

Font: Departament d'Empresa i Ocupació, 2014

2.4. CONTRACTACIO

Taula 11. Contractació. Girona, desembre 2013 i 2014

	Contractes	Var. anual	
		Absoluta	Relativa (%)
Desembre 2013	2.884	-	-
Desembre 2014	3.230	346	12,0

Font: Departament d'Empresa i Ocupació, 2014

Taula 12. Contractació anual, desglossament per variables d'interès. Girona, desembre 2014

Variable	V. Absolut	%
Indefinit	333	10,3
Temporal	2.897	89,7
Homes	1.534	47,5
Dones	1.696	52,5
<20	145	4,5
>=20 a <25	614	19,0
>=25 a <30	661	20,5
>=30 a <45	1.344	41,6
>=45	466	14,4
Agricultura	17	0,5
Indústria	612	18,9
Construcció	140	4,3
Serveis	2.461	76,2
Sense estudis	47	1,5
Primaris incomplets	86	2,7
Educació general	2110	65,3
Formació professional	561	17,4
Estudis universitaris	405	12,5
Sense especificar	21	0,7
1 any o menys	1515	46,9
Més d'1 a 3	326	10,1
Més de 3 a 6	174	5,4
Més de 6 a 12	44	1,4
Més de 12 a 18	1	0,0
Més de 18 a 24	9	0,3
Més de 24	9	0,3
Indeterminada	819	25,4
Indefinits	333	10,3

Font: Departament d'Empresa i Ocupació, 2014

2.5. ÍNDEX DE PREUS AL CONSUM**Taula 13. Evolució de l'IPC. Província de Girona, 2014**

Mesos	Índex	% variació	
		Intermensual	Interanual
Gener	103,5	-1,2	0,5
Febrer	103,6	0,1	0,4
Març	103,7	0,1	0,2
Abril	104,4	0,7	0,7
Maig	104,3	-0,1	0,5
Juny	104,4	0,1	0,5
Juliol	103,7	-0,6	0,1
Agost	103,9	0,2	0,0
Setembre	103,9	0,0	0,0
Octubre	104,4	0,5	0,0
Novembre	104,1	-0,3	-0,4
Desembre	103,4	-0,7	-1,3

2. ORGANITZACIÓ

2.1. Estructura organitzativa bàsica Ajuntament de Girona :

L'estructura organitzativa de l'Ajuntament es vincula d'acord el disposat al decret d'alcaldia d'u de juliol de 2011 pel qual l'Alcalde, i en virtut de les facultats atorgades per la Llei 7/1985, de 2 d'abril, Reguladora de Bases i de Règim Local i el Decret Legislatiu 2/2008, de 28 d'abril, pel que s'aprova el Text Refós de la Llei Municipal i de Règim Local de Catalunya, delega part de les atribucions que la Llei li atorga en les àrees de gestió següents :

- **Àrees de gestió :**

a. Àrea d'alcaldia. Inclou els serveis següents :

- Presidència, gerència i gabinet de l'Alcalde
- Relacions institucionals
- Gabinet de comunicació, imatge i estudis
- Coordinació de les àrees
- Coordinació dels regidors de barri
- Oficina defensor de la ciutadania
- Consell participatiu de la llengua
- Cultura
- Teatre i espectacles
- Biblioteques
- Museu d'història de la ciutat
- Museu del cinema
- Centre cultural La Mercè
- Centre Bonastruc ça Porta
- Gestió cultural
- Serveis a les persones
- Centre la Marfà
- Gestió documental, arxius i publicacions
- Equipaments culturals i patrimoni
- Fundació Rafael Masó
- Auditori – Palau de congressos
- Consell de les Arts i la Cultura
- Societat de la informació i el coneixement
- Dinamització del territori
- Càtedra de Girona

b. Àrea de ciutadania. Inclou els serveis següents :

- Medi ambient i natural
- Pla usos Devesa
- Aigües de Girona
- Trargisa
- Neteja carrers , recollida escombraries i tractament dels residus
- Qualitat sonora i comunicacions
- Serveis funeraris i cementiris
- Brigades DDD
- Brigades parcs i jardins
- Agenda local 21

- Consell municipal de sostenibilitat
- Gestió energètica
- Mobilitat
- Transports municipals del Gironès SA
- Gestió via pública
- Multes
- Pla accessibilitat
- Pacte per la mobilitat
- Seguretat ciutadana
- Policia municipal
- Protecció civil
- Objectes perduts
- Dipòsit vehicles
- Plans emergència
- Consell municipal de trànsit
- Participació ciutadana
- Relacions ciutadanes
- Brigades manteniment i obres
- Informació i atenció ciutadana

c. Promoció i ocupació :

- Promoció econòmica
- Desenvolupament local
- Foment de l'ocupació i de la iniciativa empresarial
- Indústria, comerç i consum
- Activitats firals i mercats
- Turisme
- Oficina de turisme
- Punt de benvinguda
- Oficina informació al consumidor
- Consell econòmic i social
- Economia de proximitat
- Oficina pla general
- Infraestructures i projectes
- Direcció, coordinació, control, seguiment i recepció obres
- Planejament, gestió, inspecció i disciplina urbanística
- Pla especial protecció patrimoni
- Activitats classificades
- Gestió UMAT

d. Hisenda i gestió municipal :

- Secretaria general
- Servei jurídic
- Contractació administrativa
- Patrimoni i inventari municipal
- Recursos humans
- Organització administrativa
- Servei de sistemes i tecnologies de la informació
- Intervenció
- Tresoreria
- Gestió pressupostària
- Comptabilitat pressupostària i financera
- Control d'execució pressupostària
- Gestió financera i tresoreria

- Gestió tributària
- Recaptació
- Inspecció de tributs
- Assessorament jurídic procediments judicials en matèria econòmica
- Control entitats dependents de l'Ajuntament
- Ajuntament virtual

e. Serveis a les persones :

- Equips atenció social primària
- Plans comunitaris
- Benestar i família
- Cooperació al desenvolupament
- Consell municipal de solidaritat i cooperació
- Cooperació i agermanament
- Equip atenció a la infància i adolescència (EAIA)
- Equip intervenció en situacions de violència domèstica
- Centre jove de salut integral
- Promoció de la salut
- Llar d'avis de Taialà
- Centres socials
- Consell municipal de la gent gran
- Igualtat de gènere
- Inclusió social
- Consorci " La Sopa"
- Ajudes d'emergència
- Salut
- Polítiques de barris
- Consell de cohesió social
- Comissió ciutat i igualtat
- Educació
- Oficina municipal d'escolarització
- Caseta de la Devesa. Centre d'educació ambiental.
- Escoles bressol
- Organisme autònom d'educació musical
- Recursos educatius
- Gestió escolar
- Consell escolar municipal – consell municipal d'educació
- Consells escolars de centres
- Xarxa de centres cívics
- Taules territorials
- Associacionisme
- Joventut
- Consell local de joventut
- Servei municipal d'esports
- Pavellons municipals
- Habitatge social
- Oficina municipal d'habitatge

2.2. Personal al servei de l'ajuntament

	EXERCICI 2014		EXERCICI 2013	
	Número empleats	Total per Règim	Número empleats	Total per Règim
Eventuals	17	228	16	222
Funcionaris	211		206	
Laborals	892	892	846	846
Totals	1120	1120	1068	1068

B. NÚMERO D'EMPLEATS A 31/12/2014, comparativa respecte 31/12/2013

	EXERCICI 2014			EXERCICI 2013		
	Dones	Homes	Total	Dones	Homes	Total
CAP DE SECCIÓ	12	11	23	12	13	25
CAP DE SERVEI	13	19	32	13	19	32
P.ADMINISTRATIU	233	73	306	217	75	292
P.GESTIÓ	139	66	205	134	70	204
POLICIA MUNICIPAL	32	126	158	33	115	148
SUBALTERN	12	55	67	13	45	58
P.OFICIS	114	215	329	109	200	309
Total general	555	565	1120	531	537	1068

a) Règim : Funcionaris

	EXERCICI 2014			EXERCICI 2013		
	Dones	Homes	Total	Dones	Homes	Total
CAP DE SECCIÓ	2	3	5	2	3	5
CAP DE SERVEI	10	11	21	9	12	21
P.ADMINISTRATIU	29	6	35	26	6	32
P.GESTIÓ	8	9	17	13	10	23
POLICIA MUNICIPAL	25	115	140	24	109	133
SUBALTERN	0	3	3	0	2	2
P.OFICIS	0	7	7	0	6	6
Total general	74	154	228	74	148	222

b) Règim : Laborals

	EXERCICI 2014			EXERCICI 2013		
	Dones	Homes	Total	Dones	Homes	Total
CAP DE SECCIÓ	10	8	18	10	10	20
CAP DE SERVEI	3	8	11	4	7	11
P.ADMINISTRATIU	204	67	271	191	69	260
P.GESTIÓ	131	57	188	121	60	181
POLICIA MUNICIPAL	7	11	18	9	6	15
SUBALTERN	12	52	64	13	43	56
P.OFICIS	114	208	322	109	194	303
Total general	481	411	892	457	389	846

C) CLASSIFICACIÓ PER EDATS ANY 2014

	A1	A2	C1	C2	AP	TOTAL
Dona	48	41	44	44	51	44
Home	50	45	47	47	44	47
Total general	49	42	45	46	45	45

D) CLASSIFICACIÓ PER GRUPS ANY 2014

		SI PLANTILLA		NO PLANTILLA	
		Dones	Homes	Dones	Homes
A1	CAP DE SECCIÓ	9	7		
	CAP DE SERVEI	13	19		
	P.GESTIÓ	27	15	2	2
	POLICIA MUNICIPAL		1		
	A1 Total	49	42	2	2
A2	CAP DE SECCIÓ	3	4		
	P.ADMINISTRATIU	2	4		1
	P.GESTIÓ	76	34	30	14
	POLICIA MUNICIPAL		2		
	P.OFICIS	33	17	15	1
A2 Total	114	61	45	16	
C1	P.ADMINISTRATIU	92	31	8	3
	P.GESTIÓ	4	1		
	POLICIA MUNICIPAL	1	8		
	P.OFICIS	28	18	24	3
	C1 Total	125	58	32	6
C2	P.ADMINISTRATIU	89	26	42	8
	POLICIA MUNICIPAL	28	104	3	11
	SUBALTERN	3	20		8
	P.OFICIS	8	108	1	25
	C2 Total	128	258	46	52
AP	SUBALTERN	9	21		6
	P.OFICIS	3	31	2	12
	AP Total	12	52	2	18
Total general		428	471	127	94

E) BAIXES PER JUBILACIONS

	EXERCICI 2014		EXERCICI 2013	
	Dones	Homes	Dones	Homes
FORÇOSOS (65a.)	1	11	3	8
VOLUNTÀRIES	2	0	1	6
PARCIAIS	1	9	0	6
Totals	4	20	4	20

F) Moviments Sequestre Social

	2014	2013
AJUNTAMENT DE GIRONA	260	158
PATRONAT CALL	9	4
FUNDACIÓ AUDITORI	0	3
FUNDACIÓ MUSEU CINEMA	2	3
OA. EDUCACIÓ MUSICAL	3	12
FUND. PR. RAFAEL MASÓ	0	0
CENTRE ACOLLIMENT I SERVEIS SOCIALS	55	73
Total	329	253

2.3. Descentralització de serveis :

Entitats dependents

- Organismes autònoms :
 - a. Patronat Call de Girona
 - b. Organisme Autònom d'Educació Musical
- Societats :
 - a. Trargisa
 - b. Iniciatives i Projectes Municipals SA
 - c. Transports Municipals del Gironès
 - d. TMG – Grues Municipals
 - e. Cementiri de Girona SA
 - f. Vivendes de Girona SA

Entitats públiques en les que l'Ajuntament de Girona participa :

- Mancomunitat Intermunicipal del Gironès
- Mancomunitat Urbanística Girona – Vilablereix – Salt
- Patronat Catalunya Món
- Societats :
 - a. Serveis Municipals de Neteja SA
 - b. Aigües de Girona, Salt i Sarrià de Ter SA
 - c. Municipal de Serveis SA (en fase de liquidació)
- Consorcis
 - a. Normalització lingüística de Catalunya
 - b. Ruta del carrilet / via del tren de Sant Feliu de Guixols
 - c. Localret
 - d. Les Gavarres
 - e. Alba – Ter
 - f. Consorci del Transport Públic de l'àrea de Girona
 - g. Consorci Centre d'Acolliment i Serveis Socials La Sopa
 - h. Consorci Transversal, Xarxa d'Activitats Culturals
- Patronats i Fundacions
 - a. Fundació Privada "Girona, Universitat i Futur"
 - b. Fundació Privada "Prudenci Bertrana"
 - c. Fundació Privada "Institut – Escola de Formació Ocupacional de la Construcció de Catalunya"
 - d. Fundació Privada "Carles Pi i Sunyer, d'Estudis Locals i Autonòmics"
 - e. Fundació Privada "Joan Bruguera"
 - f. Patronat de la Casa de Cultura Bisbe Lorenzana
 - g. Fons Català de Cooperació al Desenvolupament
 - h. Fundació Fira de Girona
 - i. Fundació privada Museu del Cinema Col.lecció Tomàs Mallol
 - j. Fundació Auditori – Palau de Congressos
 - k. Fundació Rafael Masó
 - l. Fundació Parc Científic i Tecnològic
 - m. Fundació Fita
- Òrgans complementaris :
 - a. Consell Escolar Municipal – Consell Municipal d'Educació de Girona
 - b. Consell Municipal de la Gent Gran
 - c. Consell Municipal de Trànsit
 - d. Consell Municipal de Solidaritat i Cooperació
 - e. Consell Econòmic i Social de Girona
 - f. Consell Director Convenis Ajuntaments Girona, Salt i Sarrià de Ter
 - g. Comissió de Seguiment per a l'ús de la llengua catalana
 - h. Consell Municipal de Sostenibilitat

- i. Consell d'Iniciatives Locals per al Medi Ambient (CILMA)
- j. Red Española de Ciudades por el Clima
- k. Consell Català del Moviment Europeu
- l. Associació Internacional de Ciutats Educadores
- m. Eurotowns, Xarxa de Ciutats Petites i Mitjanes Europees

3. SERVEIS PÚBLICS EN GESTIÓ INDIRECTA

Els serveis públics prestats en gestió indirecta són els prestats en alguna d'aquestes fórmules (art. 188 Reglament Obres i Serveis de les Entitats Locals)

- Concessió
- Gestió interessada
- Concert
- Arrendament
- Societat mercantil o cooperativa amb capital mixta

En tot cas, i indiferentment de la fórmula escollida per a la prestació del servei, l'ajuntament manté la titularitat i les potestats de direcció i control del servei (art 229 Reglament Obres i Serveis de les Entitats Locals), per tal de preservar el seu bon funcionament.

Correspon posar de manifest que aquest exercici 2014 s'ha procedit al canvi de gestió, de indirecte a directe, dels serveis de :

- . servei aparcament en superfície amb limitació horària (zona blava)
- . servei d'ordenació i

a. Servei Municipal d'abastament i distribució d'aigua potable

Des del primer de gener de 1993 la forma de gestió d'aquest servei s'instrumenta via creació d'una societat mercantil d'economia mixta, amb participació pública dels ajuntaments de Girona (14 %), Salt (4 %) i Sarrià (2 %) i participació privada representada per l'empresa Girona SA (80 %). La societat s'anomena "Aigües de Girona, Salt i Sarrià de Ter SA".

Aquesta fórmula de gestió s'adoptà al acabar la concessió del servei de la qual havia estat titular durant 16 anys l'empresa Girona SA a 30 de maig de 1992. El període inicial de durada era per 12 anys, però en l'exercici 1998 s'arribà a un acord amb els Ajuntaments de Girona, Salt i Sarrià de Ter per allargar la concessió en 8 anys més i en conseqüència durant el període 1998 a 2012 es realitzaren noves inversions per import de 6.691.536 €, essent el soci privat el responsable de la gestió pel finançament de l'esmentada inversió.

Expirat el termini de vigència d'aquesta primera pròrroga, desembre de 2012, es procedí per acord de Ple de data 11 de març de 2013 a una segona pròrroga de la concessió del contracte administratiu de concessió per a la prestació del servei de distribució i abastament d'aigua potable dels sistema de Girona a favor de la mateixa empresa mixta, Aigües de Girona, Salt i Sarrià de Ter SA i fins a l'exercici 2020 d'acord amb les condicions establertes en el Pla Econòmic i Financer adjunt a la proposta.

L'objecte de la societat es configura doncs com la prestació d'aquells serveis de competència municipal relacionats amb l'abastament i distribució d'aigua en la seva accepció més amplia, i comprèn les activitats que es detallen a l'art 2n dels seus estatuts :

- Prestació del servei d'abastament i distribució d'aigua potable comprensiu de la captació, elevació, tractament i subministrament d'aigua potable en l'àmbit del sistema d'abastament de Girona.
- Planificació de la xarxa de conducció d'aigua potable
- Realització de les obres necessàries per a l'ampliació, manteniment, reposició i les pròpies de servei

- Gestió de cobrament pròpia de l'activitat sense perjudici de la recaptació de tributs que li pugui encomanar el titular del servei en ús de les seves facultats
- Fomentar les activitats relacionades amb el medi ambient i l'aprofitament dels recursos naturals i col·laborar directament amb les campanyes de conscienciació ciutadana.

Les instal·lacions i medis materials necessaris per a la prestació del servei i que constitueixen l'abastament són propietat dels tres ajuntaments i es posen a disposició de l'empresa mixta, en règim de simple utilització, per gestionar el servei amb l'obligació de procedir al seu manteniment i millora, amb reserva de titularitat per part dels tres ajuntaments. L'empresa malgrat no tenir-les comptabilitzades entre els seus actius, tindrà l'obligació de mantenir al dia l'inventari valorat de les instal·lacions del servei.

Al finalitzar el contracte l'empresa mixta vindrà obligada a revertir als titulars del servei la totalitat dels seus actius. També revertiran els passius que pugui tenir al finalitzar la concessió. El soci privat recuperarà exclusivament el capital aportat i en base al fons de reversió constituït a l'efecte.

Així mateix, es contempla en el contracte de pròrroga a més del cànon ordinari d'explotació de la concessió, xifrat en 412.832,00 euros al 2013 i actualitzat anualment, un cànon extraordinari a abonar als Ajuntaments per un import de 3.750.000,00 a fer efectiu entre els exercicis 2013 i 2015.

b. Servei Municipal per a la gestió dels serveis funeraris del nou cementiri de Girona

En data 20 de novembre de 2002 es constituï la societat Cementiri de Girona SA, per un període de 50 anys i per la prestació d'aquells serveis de competència municipal relacionats amb la gestió de la construcció del nou cementiri de Girona i qualsevol altra activitat relacionada directament o indirectament amb els serveis mortuoris i la pompa funerària.

L'activitat de la societat es va iniciar durant el quart trimestre de 1993 coincidint amb l'inici de construcció del nou cementiri de Girona, i a partir de 1995 es va iniciar la gestió dels serveis funeraris.

Al finalitzar el termini de la concessió, 28 de novembre de 2042, revertirà a l'Ajuntament de Girona l'actiu i passiu en condicions normals d'ús, totes les instal·lacions, béns i material del servei. El capital social aportat pel soci privat revertirà als mateixos via dotació anual al fons de reversió constituït per al societat.

El capital social, 1.202.024,00 €, totalment subscrit i desemborsat, un 51 % pertany a l'Ajuntament de Girona, un 30 % a la Caixa d'Estalvis i Pensions de Barcelona i la resta a accionistes privats.

c. Servei públic de transport urbà de viatgers.

En data 24 de desembre de 1988 es va constituir Transports Municipals del Gironès SA empresa mixta amb participació municipal i la Hispano Hilariense SA. L'activitat de l'esmentada societat consisteix en l'explotació del servei de transport urbà de viatgers, d'acord amb la concessió de l'Ajuntament de Girona, concretament per acord de Ple es va aprovar l'adjudicació de les concessions de les línies de transport urbà V-2724, GE-5, V-2583 i GE-53.

La participació de l'Ajuntament sobre el capital social de la societat Transports Municipals del Gironès SA suposa un 99.67 % i el termini de vigència de la concessió es a 30 anys igual que el termini de vigència de la societat.

A l'acabament d'aquest termini Transports Municipals del Gironès SA lliurarà a l'Ajuntament de Girona els corresponents actius en les condicions d'ús que resultin d'un manteniment correcte durant la vigència de la concessió.

d. Servei d'ordenació de disciplina vial.

En data 21 de desembre de 1999 es va constituir la societat TMG Grues Municipals SAU, societat que prové de separar del patrimoni social de la societat Transports Municipals del Gironès SA la

branca d'activitat autònoma d'explotació del servei de retirada i immobilització i custòdia i trasllat i tractament i gestió dels vehicles.

Concretament l'activitat realitzada d'acord a la concessió atorgada per l'Ajuntament de Girona i dintre del seu terme municipal consisteix en donar suport en l'ordenació de la disciplina vial, mitjançant unitats mòbils d'arrossegament de vehicles i sistemes mecànics d'immobilització. Realitzarà també custòdia dels vehicles retirats de la via pública i realitzar o intervenir en el seu desballestament previ mandat o encàrrec de l'Ajuntament, així com el transport col·lectiu de vehicles adaptats.

El capital de la societat, 87.320,00 € està totalment subscrit i desemborsat per Transports Municipals del Gironès SA.

En data 14 de juliol de 2014, amb efectes plens a partir de l'1 d'agost, el plenari municipal acordà la modificació de la forma de gestió del servei públic local de retirada i immobilització, custòdia i desballestament de vehicles passant a ser gestionat de forma directe per l'Ajuntament, a la vista del disposat a la Llei 27/2013, de 27 de desembre, de racionalització i sostenibilitat de l'administració local, i en relació a les pèrdues constatades els darrers exercicis i dependència indirecte (societat de segon nivell) de la Corporació.

La fórmula aplicada per aquesta municipalització fou l'adquisició de les accions de TMG Grues Municipals SA a la societat Transports Municipals del Gironès SA, procedint a la subrogació del personal a l'Ajuntament de Girona en els termes i condicions previstes a la legislació vigent.

e. Neteja carrers i recollida escombraries.

La prestació del servei de recollida de residus i neteja pública viària a Girona s'ha realitzat durant 2014 a través d'una forma de gestió indirecta, mitjançant una empresa d'economia mixta, anomenada Serveis Municipals de Neteja de Girona SA. L'empresa es constituí en data 31 d'octubre de 2011, de la qual l'Ajuntament de Girona ostenta el 25 % del seu capital social i l'empresa FCC Medio Ambiente SA el 75 % restant. El conveni o document contractual per a la prestació del servei entre l'Ajuntament i l'empresa te data 9 de desembre de 2012.

Queda pendent de liquidar encara en data 31 de desembre de 2014 la societat Municipal de Serveis SA, entitat que fins 1 de gener de 2012 prestava el servei i que en data 29 de febrer de 2012 s'aprovà per decret de l'Alcaldia el cessament dels administradors i nomenament de liquidadors per part de l'Ajuntament. El mateix dia s'acordà per Junta General la seva dissolució i es nomenà els liquidadors de la mateixa.

Durant 2014 s'ha procedit a la modificació contractual existent i reguladora de la prestació del servei mencionat, i en relació a :

- a. No possible disponibilitat terreny previst a cedir en el Plec de Condicions Tècniques
- b. Equiparació salarial : s'aprova un major cost a facturar per la societat prestadora del servei en relació al major cost a suportar per aquesta per l'equiparació salarial aprovada a abonar als treballadors i provinents de societats diferenciades abans de l'adjudicació del contracte. Existeix informe de la Comissió Jurídica i dels serveis d'intervenció de l'Ajuntament que qualifiquen com a cost de la societat Serveis Municipals de Neteja de Girona SA no repercutible a la Corporació
- c. Aplicació millora relativa al soterrament de contenidors i formació d'encaixos en relació a la fórmula de valoració, que passa a ser el valor ofertat pel soci privat (Fomento de Construcciones y Contratas) i no el número d'unitats previstes a l'oferta. Existeix informe del departament de contractació subscrit també pel departament d'intervenció que fa referència al criteri utilitzat al moment de valorar l'oferta, número d'unitats.
- d. Limitació de beneficis de la societat Serveis Municipals de Neteja de Girona SA, en el sentit que el cost a suportar per l'Ajuntament no suposarà un benefici superior a l'esperat segons memòria econòmica de l'oferta presentada, amb

l'objectiu d'ajustar al màxim la contraprestació al cost real del servei prestat i en els termes que es valorà l'oferta.

f. Tractament de residus i aigües residuals del Sistema de Girona SA

La prestació dels serveis relacionats amb l'eliminació dels residus municipals i assimilables, així com el de la prestació dels serveis relacionats amb el sanejament i el cicle integral de l'aigua, l'Ajuntament els gestiona mitjançant l'empresa pública Tractament de Residus d'Aigües Residuals del Sistema de Girona SA, en anagrama TRARGISA.

Aquesta societat està participada per l'Ajuntament de Girona (73 %), l'Ajuntament de Salt (23 %) i l'Ajuntament de Sarrià de Ter (4 %).

Te una durada indefinida, tal com estableix l'art 1r dels estatuts Socials.

La societat distingeix dues grans àrees de gestió, i fins l'exercici 2003 havien estat gestionades per societats diferents (Irsusa i Dargisa) fins arribar a una fusió entre elles mitjançant la l'absorció de Dargisa per part d'Irsusa.

- Àrea de residus : compren els serveis de :

- Servei incineració
- Transferència dels residus que excedeixen a la capacitat de la planta als abocadors autoritzats
- Gestió dels residus recollits selectivament únicament pel municipi de Girona i per part de l'empresa d'economia mixta Serveis Municipals de Neteja de Girona SA, qui presta el servei de recollida d'envasos lleugers, vidre i cartró

- Àrea de sanejament : comprèn els serveis de :

- Explotació de la planta depuradora
- Actuacions referents a la xarxa de col·lectors en alta del Sistema de Sanejament de Girona, que el formen els municipis de Girona, Salt, Sarrià de Ter, Sant Julià de Ramis, Aiguaviva, Vilablareix i una part de Fornells de la Selva. Aquesta activitat comporta a més del manteniment dels col·lectors, la gestió de redacció de projectes i de la realització d'obres noves i de reparació i millora del Sistema.
- Inspecció i control d'abocaments de les indústries incloses dins l'àmbit del sistema

g. Serveis relacionats amb el sanejament

La Junta General Extraordinària i Universal de la Societat Aigües de Girona, Salt i Sarrià SA va aprovar la modificació puntual dels articles 2n i 6è dels seus estatuts per ampliació de l'objecte social a la prestació dels serveis de competència municipal relacionats amb el sanejament (clavegueram) i el cicle integral de l'aigua.

L'ampliació esmentada de la societat participada per l'Ajuntament contempla els serveis de :

- Manteniment i millora de la xarxa de clavegueram
- Planificació de la xarxa de clavegueram, en coordinació amb el sistema general de sanejament en alta (TRARGISA)
- Realització de les obres necessàries per a l'ampliació, manteniment, reposició i pròpies del servei corresponents a la xarxa i instal·lacions, inclòs les connexions a les mateixes i les relacions amb els usuaris
- La gestió del cobrament pròpia de l'activitat

La contraprestació a favor de la societat es configura en forma de cànon aprovat anualment per l'Ajuntament en funció de l'informe d'activitats presentat per la societat.

h. Servei aparcaments

Via concessió administrativa l'Ajuntament de Girona ha regulat la prestació dels serveis d'aparcament dins del terme municipal. Les concessions atorgades fins a la data són les següents, 13 aparcaments en total, de les quals s'adjunten les condicions particulars :

1. Pàrking plaça General Marvà / Beates

- Situació: Plaça General Marvà, carrer Beates i carrer Banyoles (Prop Muralla)
- Concessionari: Projectes i Disseny SL. (B08838039)
- Tramitació expedient : Aprovació del Plec de Condicions de la construcció i l'explotació del pàrking pel Ple de la Corporació en sessió extraordinària celebrada el dia 1 de desembre de 1994, i l'adjudicació per acord plenari adoptat en sessió extraordinària el 20 de febrer de 1995
- Objecte i finalitat: Construcció del aparcament per a vehicles a la Pl. General Marvà/Beates, i la següent gestió i explotació de l'aparcament en règim de concessió administrativa per compte i risc del concessionari. Places destinades a lloguer, no rotatori.
- Termini de la concessió : un màxim de 49 anys a partir de la data d'adjudicació definitiva del concurs. (Art. 3 del plec de condicions) : 20 de febrer de 1995 a 19 de febrer de 2044, segons clàusula segona Títol concessional de 31 de juliol de 1996.
- Cànon de la concessió : consisteix l'execució de les obres i urbanització de la plaça, conforme el que estableix el Plec de condicions tècniques.

2. Pàrking plaça Berenguer Carnicer / Vicens Vives

- Situació: Jutjats.
- Concessionari : L'Ajuntament de Girona realitza acta d'obertura de pliques el 4 de juliol de 1989, i les dues pliques admeses varen ser de l'entitat Pàrking Plaça de la Constitució SA, i l'entitat Urbanizaciones y Transportes SA (Urbas).
S'adjudica per acord plenari adoptat en sessió de 11 de juliol de 1989 a Urbas ja que presenta una millora respecte a les condicions bàsiques sol·licitades per l'Ajuntament, entre altres:
 - Termini de la concessió Urbas estableix un termini de 40 anys.
 - Major nombre de places de pàrkings.
 - Termini de execució de les obres en 14 mesos.
 - Col·locació a la plaça d'una escultura de Gabriel valorada en 4.000.000 pts. (24.040,49€).

En data 28 de gener de 1992 demanen el traspàs de la titularitat de la concessió a Inmobiliària Colonial SA.

El Ple de la Corporació, en sessió ordinària del dia 9 de març de 1993, va autoritzar la cessió de l'explotació del pàrking de la Pl. Berenguer Carnicer a l'entitat Inmobiliària Colonial SA.

El 28 de juliol de 1994, Inmobiliària Colonial SA demana el consentiment a l'Ajuntament de la contractació, a partir de l'1 d'octubre, a la companyia Sabagest SA, (Sociedad de Aparcamientos de Barcelona SA) per gestionar l'aparcament.

En data 17 de maig de 1996, Inmobiliària Colonial SA comunica a l'Ajuntament l'escissió i aportació de l'explotació de l'aparcament a la societat Sociedad Europea de Estacionamientos SA (EURO) i aquesta ampliarà el seu capital social en correspondència al valor de aquesta branca de negoci.

El Ple de la Corporació, en sessió ordinària, del dia 11 de juny de 1996, autoritza la cessió de la concessió a la societat EURO.

Aquesta operació suposa la mera reubicació de les concessions dins el mateix grup de societats i Euro, que en l'actualitat (des de 1999) es troba íntegrament participada per Sociedad de Aparcamientos de Barcelona SA (Saba) i compta amb la solvència econòmica i necessària per a la prestació del servei públic corresponent.

- Objecte i finalitat: Construcció del aparcament per a vehicles a la Pl. Berenguer Carnicer, i la següent gestió i explotació de l'aparcament en règim de concessió administrativa per compte i risc del concessionari.

3. Pàrking Plaça Pallol

- Situació: Plaça Pallol (Sector c. Sant Josep)
- Concessionari: El primer concessionari d'aquest parking fou Implantación y Gestión de Estacionamientos SA. (A82823535), segons acord plenari adoptat en sessió extraordinària el 13 de desembre de 2005 i per a la construcció i explotació de l'aparcament soterrani del carrer Sant Josep.
Aquesta entitat concessionària del contracte va canviar la seva denominació social per "Urazca Estacionamientos SAU", mantenint el seu NIF A82823535.

Per resolució de l'alcaldia de 19 de juny de 2008 va disposar-se l'inici d'expedient d'extinció del contracte de concessió d'obra pública relatiu a la construcció i explotació d'aquest aparcament, adjudicada a l'entitat "Urazca Estacionamientos SAU", societat declarada en situació concursal, segons Providència dictada el 9 de maig de 2008 pel Jutjat Mercantil núm. 2 de Bilbao.

En el tràmit d'audiència concedit per la mateixa resolució, l'entitat "Urazca Estacionamientos SAU" formulà al·legacions segons escrit del dia 4 de juliol de 2008 en virtut de els quals es referia al caràcter voluntari del concurs i en conseqüència perfectament susceptible de continuar amb l'execució del contracte, si bé observava que la paralització en la continuació de les obres de construcció de l'aparcament s'originà en motiu de l'execució de les prospeccions arqueològiques practicades. Sol·licità la suspensió de l'expedient de resolució iniciat i subsidiàriament formulà oposició al mateix, sens perjudici de promoure l'extinció de resolució contractual a través de mutu acord amb l'Ajuntament.

S'aprovà en data 13 d'octubre de 2009 aquest mutu acord, recorregut en posterioritat pel grup municipal de Convergència i Unió, i aprovant el mateix plenari la desestimació de les mateixes en data 15 de desembre de 2009. Suposà per l'Ajuntament el pagament com indemnització a l'empresa de 850.910,03 com valoració de l'obra executada fins a la data, indemnització que ha estat suportada per Vivendes de Girona atès que a la vegada al mateix acord estableix la concessió demanial per a l'acabament de la construcció i explotació posterior del pàrking a favor d'aquesta empresa municipal, qui a la data ha adjudicat novament la construcció de l'obra.

El títol concessional es constitueix el dia 27 de desembre de 2010 i per acord del Consell d'Administració de Vivendes de Girona SAU, en sessió de 9 de febrer de 2011, s'aprova l'adjudicació de la contractació de les obres del projecte d'aparcament de la Plaça Pallol a l'empresa Argon Informàtica SA.

Durant l'exercici 2013 s'han estat executant les obres per part de Vivendes de Girona i finalitzades el 12 de novembre d'aquest exercici, data de signatura de l'acta de recepció. L'entrada en funcionament ha estat 1 de febrer de 2014, amb la vigència dels primers contractes d'arrendament.

- Objecte i finalitat : L'objecte el constitueix la dotació de l'aparcament bàsicament pels residents i usuaris del sector. El concessionari haurà de promoure la construcció del aparcament soterrani a la seva explotació s'autoritza per complir aquella finalitat, la cessió dels drets a favor de tercers o en la modalitat de lloguer.

Es preveu com a mínim la construcció de dues plantes i capacitat per 80 vehicles. (art. 2 del plec de condicions) i en règim de concessió d'obra pública.

- Termini de la concessió del pàrking soterrani de la Pl. Pallol establert a la primera concessió suposava un màxim de 40 anys a partir de la data d'adjudicació definitiva del concurs. (Art. 3 del plec de condicions) ,13 de desembre de 2005 a 13 de desembre de 2045 (segons clàusula segona Títol concessional: 6 d'octubre de 2007.).

- Cànon de la concessió consisteix la cessió en favor de l'Ajuntament de Girona d'un mínim, de 12 places d'aparcament confrontats a determinar en el procés de redacció en el projecte definitiu per part de l'adjudicatari, conforme el que estableix la clàusula quarta del Plec regulador.

Com a fet posterior al tancament s'ha d'informar de l'acord de Ple de data 9 de febrer de 2015 pel qual s'accepta la renúncia de "Vivendes de Girona SAU" a la concessió demanial i es dona d'alta l'immoble a l'inventari municipal amb la gestió directe del mateix per part de l'Ajuntament de Girona.

4. Pàrking Pou Rodó.

- Situació: Subsòl de l'espai interior del Pla Especial del Pou Rodó, en el qual s'inclou el subsòl dels núm, 3,5,7,9 i 11 del c. Portal de la Barca.

- Concessionari: Rubau-Tarrés SA. (A17018813) .Per acord plenari adoptat en sessió ordinària el dia 9 de setembre de 1997 . Oferta única.

- Objecte i finalitat: Construcció d'un aparcament soterrani per a vehicles a l'àmbit del Pla Especial del sector Pou Rodó i subsegüent gestió i explotació de l'aparcament en règim de concessió administrativa per compte i risc del concessionari. Places destinades a lloguer, no rotatori.

- Termini de la concessió del pàrking d'un màxim de 49 anys a partir de la data d'adjudicació definitiva del concurs. (Apartat 3 del article XII de Condicions Especials del plec de clàusules)
- Cànon de la concessió consisteix l'execució de les obres de pavimentació i mobiliari urbà de la plaça interior, en la forma determinada en el Plec de condicions tècniques.

5. Pàrking Santa Caterina

- Concessionari: Dragados SA (80 %) i Saba Aparcamientos SA (20 %) constitueixen una UTE en data 22 de novembre de 2005, UTE Sta. Caterina, NIF A08197931, com a resultat del concurs de concessió d'obra pública per a la construcció per part de la Generalitat de Catalunya d'un edifici de serveis dins l'àmbit del Pla General de Sta. Caterina, per a dependències administratives amb la construcció d'un edifici de nova planta, la rehabilitació de l'Hospital Sta. Caterina existent i un aparcament en el seu subsòl.

Per definir els objectius s'articulà un conveni interadministratiu a atorgar amb la Generalitat de Catalunya per a la construcció i gestió d'un aparcament soterrani, en règim de concessió administrativa, al subsòl dels carrers Joan Maragall, Pompeu Fabra i Plaça Hospital, Gran Via Jaume I i el Passatge d'Emili Blanch i Roig.

Aquest conveni atorgà a l'Ajuntament de Girona, la qualitat d'administració titular de la concessió administrativa per la gestió de l'aparcament i per possibilitar la gestió unificada del mateix s'instrumentà la constitució a favor de l'Ajuntament d'un dret de superfície sobre la finca del subsòl propietat de la Generalitat.

S'aprovà el conveni regulador pel Ple de la Corporació, en sessió ordinària del 6 de juliol de 2004 i en el mateix acord es va adoptar la comenda de gestió a través de la societat "Gestió d'Infraestructures SA "(GISA), per actuacions de caràcter tècnic , definició de les clàusules tècniques i tot inclòs en un únic projecte constructiu per l'execució de les obres de construcció de l'edifici de serveis, de l'aparcament, les pròpies d'urbanització amb la convocatòria i tramitació del corresponent procediment licitatori i la seva ulterior adjudicació , previ estudi econòmic financer, mantenint l'Ajuntament la qualitat d'Administració titular de la concessió administrativa de l'aparcament i garantint la seva presència en tot el procés.

El Govern de la Generalitat, mitjançant l'acord de Govern de 27 de juliol de 2004, aprovà aquest conveni interadministratiu i la constitució d'un dret de superfície a favor de l'Ajuntament de Girona per a la construcció i gestió de l'aparcament soterrat i es formalitzat el 3 de desembre de 2004.

La Junta de Govern Local , en sessió del dia 3 de març de 2005 aprovà l'avantprojecte de construcció de l'aparcament redactat per l'entitat GISA.

El 26 d'octubre de 2005, el Ple de l'Ajuntament de Girona, va adjudicar a les entitats Dragados SA i Saba Aparcamientos SA, el concurs pel contracte d'obra pública de l'aparcament en subsòl situat a l'àmbit pla especial Santa Caterina per termini de 35 anys, cànon anual de 125€ per plaça, (millora proposada) un cost d'inversió previst de 10.556.556,18€ (IVA exclòs) i estricta subjecció a les clàusules i condicions dels Plecs reguladors. En data 22 de novembre de 2005, aquestes dues entitats es varen constituir en UTE Sta. Caterina, (NIF U64017460), en conformitat al Plec de clàusules.

Per decret de l'Alcaldia de 14 de juny de 2007 es va autoritzar la cessió de drets del contracte de concessió de l'obra pública, adjudicat a la UTE Santa Caterina, a favor de la societat Saba Aparcamientos Santa Caterina SL exclusivament pel que respecta a l'explotació i conservació de l'aparcament, i segons clàusula 39.4 del plec, societat que fou constituïda en data 27 d'octubre de 2006. Aquesta societat era participada un 80 % per Dragados SA i un 20 % per Saba Aparcamientos SA, participació que fou modificada posteriorment amb l'ampliació de capital acordada per Junta General de 13 de juliol de 2007 i que suposà que Saba Aparcamientos SA passa a ostentar un 92 % de la societat.

Mitjançant decret d'Alcaldia de data 5 de desembre de 2007 s'autoritza el canvi de titularitat i transmissió del 8 % restant en propietat de Dragados SA a la societat Saba Aparcamientos SA, de manera que aquesta passa a ser soci únic de la societat concessionària. Aquesta transmissió d'accions operada entre Dragados SA i Saba Aparcamientos SA s'acorda declarar l'assabentat de la operació de transmissió d'accions.

En data 13 de febrer de 2012, el Ple Municipal es donà per assabentat de l'aportació dels negocis per part d'Abertis Infraestructuras SA (integrats a Saba Aparcamientos SA) a la filial de recent creació Saba Infraestructuras SA, essent Saba Aparcamientos SA soci únic de la societat concessionària Saba Aparcamient Santa Caterina.

- Termini: Clàusula segona del Títol Concessional del 13 de gener de 2006 el termini s'estableix entre 08/11/2005 al 9/11/2040. Per acord en sessió del 14 de juliol de 2009, s'amplia del termini concessional amb dos anys i mig i es modifica l'inici de l'activitat en dos anys i 15 dies, termini concessió, 24 de novembre de 2007 a 24 de maig de 2045 per tal de compensar modificacions no previstes i ajustaments del projecte inicial (valorades en 841.430,00 €) que per incidir en l'equilibri econòmic i financer del contracte. S'actualitza també la tarifa de rotació vigent en el moment de reconèixer a favor del concessionari aquest dret a compensació.

6. Pàrking Vila Perpinyà

- Concessionari: TADIFI SL B17089699.

Títol concessional: 26 de gener de 2005.

- Termini de la concessió : 24 anys computats des de la data d'adjudicació del concurs, el dia 1 de juny de 2004 fins 1 de juny de 2028.

- Cànon concessional : l'execució de la totalitat de les obres d'urbanització amb la dotació de mobiliari urbà i reposició de les instal·lacions i serveis afectats.

Segons acord de ple de 13 d'abril de 2010 pel que s'aprova el conveni entre el Servei Català de la Salut, Ajuntament de Girona i Tadifi SLU, referent a la ubicació d'un edifici modular que acollirà les consultes externes de l'Hospital Doctor Trueta de Girona, s'estableix el rescat parcial i temporal per interès públic de la concessió administrativa, afectant 116 places de les 203 existents i amb una superfície de 2.300m².

El termini del rescat es d'un any i es prorrogarà anualment de forma tàcita fins a un màxim de 10 anys. L'import del rescat a favor de Tadifi SLU es de 134.470,90 € anuals, fins a 1.344.709,00 € pels 10 anys màxims. El Servei Català de la Salut assumirà aquest cost al seu càrrec i el farà efectiu de forma directa a l'empresa.

7. Pàrking Vista Alegre

- Concessionari: el primer concurs de contractació i explotació del pàrking soterrani del parc Vista Alegre aprovat pel Ple de la Corporació en sessió extraordinària del 1 de desembre de 1994, va resultar desert per manca de proponents. L'Ajuntament de Girona, aprova de nou el Plec de Clàusules de la construcció i l'explotació del pàrking pel Ple de la Corporació en sessió ordinària celebrada el dia 14 d'abril de 1998.

En el acta d'obertura de pliques del 23 de juny de 1998, hi ha una única plica presentada per la societat Guimerà Nou SL i s'adjudica a aquesta societat en sessió extraordinària del 7 de juliol de 1998 pel Ple de la Corporació.

Títol concessional : 22 de gener de 1999

- Termini de la concessió : màxim 49 anys a partir de la data d'adjudicació definitiva.

- Cànon concessional : execució total de l'obra d'urbanització en l'àmbit i la construcció d'un edifici de serveis d'uns 80 m² de superfície edificats segons determinacions contingudes en el Plec de Condicions Tècniques i Facultatives.

8. Pàrking Plaça Catalunya.

- Concessionari: Pàrking de Catalunya SA. L'Ajuntament de Girona, per acord plenari adoptat en sessió extraordinària el 19 de juliol de 1985, va disposar la convocatòria de concurs per a la construcció i ulterior explotació en règim de concessió administrativa, l'aparcament soterrani de la Pl. Catalunya i Pl. Del Mercat.

Única proposició presentada per l'entitat Pàrking plaça de Catalunya SA.

- Termini : Fins el 15 d'agost de l'any 2038 (49 anys).

- Cànon anual : 200, 400, 600, 800 i 1.200 pts. per cada plaça d'aparcament durant els cinc primers anys, i a partir d'aquesta data serà augmentat el cànon segons les variacions percentuals experimentades pel IPC.

9. Pàrking Emili Grahit

- Concessionari: Aparcament Girona 2003 SL (B17750761)

S'aprovà el Plec de condicions jurídiques i econòmiques i administratives de la construcció i l'explotació pel Ple de la Corporació, en sessió ordinària del dia 4 de març de 2003.

L'Ajuntament de Girona va realitzar l'anunci per a la presentació de propostions, que va finalitzar el 14 d'abril de 2003. L'acta d'obertura de pliques celebrada el dia 29 d'abril, amb quatre propostes:

Gestiones Bertrana SL, Aparcament de Girona 2003 SL, Estacionamientos y Servicios SA i Aparkaria Girona SA. S'exclou, Estacionamientos y Servicios SA per no contenir documentació de caràcter essencial.

S'adjudica per acord plenari adoptat en sessió de 30 d'abril de 2003 a Aparcament de Girona 2003 SL en règim de concessió administrativa.

Per raons d'interès públic derivades de l'oposició manifestada pels veïns del c. Creu, ha obligat a modificar la ubicació del pàrking al subsòl de la vorera esquerra del carrer Emili Grahit.

S'aprova pel Ple de la Corporació, en sessió ordinària del dia 1 d'abril de 2004, la proposta del canvi d'ubicació, mantenint inalterablement les condicions del Plec regulador del dia 30 d'abril de 2003. (La empresa concessionària, expressa la seva conformitat en compareixença del 23 de març de 2004 en promoure es seu trasllat per situar-lo al subsòl de la vorera del c. Emili Grahit resultant inalterables el conjunt de condicions contingudes en els Plecs reguladors, així com les millores formulades per la concessionària en el tràmit de concurs.)

D'aquest fet resulta la compensació a l'entitat concessionària en les despeses no recuperables, establint el termini de vigència, de 50 anys a computar a partir del funcionament i explotació enlloc dels 48, renunciant a qualsevol altra indemnització.

- Termini de la concessió : màxim 50 anys a partir de la data d'adjudicació definitiva, fins 1 de febrer de 2058.

- Cànon: es fixa en l'aplicació d'un percentatge sobre el benefici net que obtingui de la gestió i explotació.

De l'anualitat 5 a la 9 un 2%

De l'any 10 al 14 un 4%

De l'any 15 al 20 un 8%

De l'any 21 al 25 un 10%

De l'any 26 al 30 un 12%

De l'any 31 al 49 un 15%

10. Pàrking Plaça Josep Pla

- Concessionari: Pàrking Plaça Constitució Girona SA (A17118118) . Es realitza acta d'obertura de pliques de 10 de febrer de 1987, i única plica presentada per la societat Pàrking Plaça de la Constitució SA (PACGSA) per l'explotació de l'aparcament soterrani pel termini de 49 anys. Adjudicació 17 de febrer de 1987.

- Termini de la concessió : màxim 49 anys a partir de la data d'adjudicació definitiva.

- Cànon : anual de 275, 550, 800, 1.025 i 1.600 pts. per cada plaça d'aparcament durant els cinc primers anys, i a partir d'aquesta data sera modificat anualment amb les variacions percentuals experimentades pel IPC. A partir de la 25ª anualitat constituirà el cànon de la concessió l'abonament del 10% de la recaptació bruta que obtingui el concessionari per la gestió de l'aparcament. Execució de les obres, que es realitzaran en una sola fase i hauran de quedar finalitzades en un període màxim de 2 anys

11. Pàrking Santa Eugènia / Parc Central.

- Concessionari: Balsol 2001 SL A17681164 .

El Ple de la Corporació , en sessió plenària del dia 23 de juliol de 1996, s'adjudica l'explotació a l'empresa Aparcament Sta. Eugènia –Parc Central SL (B61160560).

- Termini de la concessió establert en el Plec de condicions de 49 anys. Títol concessional 22/01/1997.

Atès l'incompliment d'inici de les obres en el termini establert s'extingeix la concessió pel Ple de la Corporació del 10/02/1998 i s'aprova de nou el Plec de condicions.

S'adjudica pel Ple de la Corporació de 14 d'abril de 1998 a l'entitat Pàrking Marquina GIC SA , NIF: A17542408.

Pàrking Marquina GIC, notifica a l'Ajuntament, amb un escrit el dia 21 de maig de 2001 la intenció de crear una nova societat , participada per ella mateixa en la totalitat del seu capital, per aportació del contracte concessional del Parc Central i de la que faria partícip posteriorment a la companyia mercantil Cintra Aparcamientos o altre que sigui filial del Grupo Ferroviario al que pertany la mateixa, tenint per sol·licitades l'autorització per a la subrogació a favor de la societat de nova creació i per a la transmissió ulterior de participacions d'aquesta.

El Ple de la Corporació de data 03/07/2001 autoritza la cessió dels drets concessionals que ostenta aquesta societat respecte de l'aparcament soterrani del Parc Central en favor d'una societat mercantil anònima unipersonal per aportació de l'actual concessionària per donar-se les condicions de solvència tècnica i econòmica i es va donar per assabentat de la voluntat de cedir total o en part de la resultant a favor de l'entitat "Cintra Aparcamientos SA", NIF A78320736. Per Acord de Comissió de Govern de data 4 de desembre de 2001 es va estimar la proposta de noves tarifes d'explotació de l'esmentat aparcament per a l'exercici 2002, presentada per Balsol 2001 SA, com a societat concessionària de l'explotació de l'aparcament. (NIF A17681164), societat mercantil anònima unipersonal, que feia referència l'acord de Ple de 03/07/2001.

- Cànon : l'establert en el Plec de condicions (art. 4) aprovat el 10/02/1998, queda modificat per la proposta favorable en la plica de la concessionària, i reflexada en la clàusula XII del Títol concessional del 21/07/1998, i que estableix:

Cànon inicial: 38.200.000 pta. (229.586,63€) a fer efectiu en el termini dels deu dies següents a la data de l'adjudicació definitiva i així mateix en l'execució de les obres d'urbanització de les obres d'urbanització simultànies en l'àmbit, en la forma determinada en el projecte definitiu aprovat per resolució Plenària el 14 de gener de 1997.

Cànon successiu: Percentatge a aplicar sobre la recaptació neta, que obtingui el concessionari per l'explotació del servei.

- De l'any 5 al 9 un 5%
- De l'any 10 al 14 un 8%
- De l'any 15 al 20 un 10%
- De l'any 21 al 25 un 14%
- De l'any 26 al 30 un 17%
- De l'any 31 al 49 un 20%

Millora relativa a la urbanització prevista en el Projecte, en el sentit d'aportació de 2.500.000 pts. (15.025,31€) per completar alguna dotació d'urbanització en el sector.

12. Pàrking Plaça Miquel de Palol i Prudenci Bertrana

- Concessionari: Aparcament de Girona 2003 SL (B17750761)

L'Ajuntament de Girona, en sessió ordinària celebrada el dia 4 de març de 2003 va aprovar el Plec de condicions per a la construcció i l'explotació del pàrking de Miquel de Palol i Emili Grahit, tràmit d'informació pública mitjançant la publicació derl corresponent anunci en el BOP núm. 53 DOGC 3845, del dia 18 d'abril de 2003 i el dia 29 d'abril de 2003 la Mesa de Contractació del concurs procedeix a l'obertura de quatre ofertes:

- Gestiones Bertrana SL
- Aparcament de Girona 2003 SL.
- Estacionamientos y Servicios SA. (Aquesta no admesa per anca de documentació)
- Aparkaria Girona SA.

En data 30 d'abril de 2003 , el Ple de la Corporació en sessió extraordinària adjudica la construcció i explotació dels aparcaments de Emili Grahit i Miquel de Palol a la societat Aparcament de Girona 2003 SL.

- Termini de la concessió : màxim 49 anys a partir de la data d'adjudicació definitiva.
- Cànon concessional : l'execució de la totalitat de les obres d'urbanització de les Places de Prudenci Bertrana i Miquel de Palol amb dotació de mobiliari urbà i reposició de de les instal·lacions.

Segons títol concessional de 14 de desembre de 2007 es proposa un nou canvi dels canons a la clàusula sisena de :

- De l'any 5 al 9 un 5%
- De l'any 10 al 14 un 7%
- De l'any 15 al 20 un 10%
- De l'any 21 al 25 un 12%
- De l'any 26 al 30 un 14%
- De l'any 31 al 49 un 17%

També a la clàusula segona, indica et termini de vigència de la concessió administrativa, de 48 anys, del 30/04/2003 a 30/04/2051.

13. Pàrking Plaça Constitució

- Concessionari: Pàrking Plaça Constitució Girona SA (A17118118)

L'Ajuntament de Girona, per acord plenari adoptat en sessió de 10 de juny de 1986, adjudica, en règim de concessió administrativa la construcció i l'explotació del pàrking de la plaça de la Constitució a la societat Pàrking Plaça de la Constitució Girona SA (PACGSA).

- Termini : 49 anys

- Cànon anual : 300, 550, 800, 1.000 i 1.550 pts. per cada plaça d'aparcament durant els cinc primers anys, actualitzant anualment amb l'IPC. A partir de la 25^a anualitat constituirà el cànon de la concessió l'abonament del 10% de la recaptació bruta que obtingui el concessionari per la gestió de l'aparcament..

Execució de les obres, que es realitzaran en tres fases. La primera fase hauran de finalitzar en 1 any màxim, la segona fase en el termini de 18 mesos computats a partir de la data de recepció provisional de la primera fase. La tercera fase, en el termini de 8 mesos un cop rebudes provisionalment les de la segona fase.

El rendiment econòmic dels darrers exercicis dels pàrkings en concessió ha estat el següent :

Parking :	2009	2010	2011	2012	2013 revisió	2014
1. Pl General Marvà		Urbanització plaça - no rotatori				
2. Pl. B. Carnicer	154.869,68	156.822,81	159.706,65	168.462,35	171.760,80	177.914,92
3. Plaça Pallol		construït no paga cànon				
4. Pou Rodó		Urbanització plaça - no rotatori				
5. Santa Caterina	46.225,72	46.595,50	52.244,20	53.498,06	55.049,50	55.214,65
6. Vila Perpinyà	0,00	0,00	0,00	0,00	0,00	0,00
7. Vista Alegre	0,00	0,00	0,00	0,00	0,00	0,00
8. Plaça Catalunya	5.525,29	5.569,46	5.736,57	5.874,25	6.044,60	6.062,73
9. Emili Grahit	0,00	0,00	0,00	0,00	0,00	0,00
10. Plaça Josep Pla	5.525,29	5.569,49	5.736,57	5.874,25	6.044,60	17.341,54
11. Plaça Marquina	17.309,15	17.309,15	17.309,15	17.309,15	21.636,44	21.636,44
12. Plaça M. de Palol	0,00	0,00	0,00	0,00	0,00	0,00
13. Plaça Constitució	5.033,30	5.073,57	5.225,78	5.351,20	5.506,38	89.679,87
	234.488,43	236.939,98	245.958,92	256.369,26	266.042,32	107.021,41
						311.828,98

14. Pàrkings superfície

El Ple de la Corporació, en sessió ordinària del dia 8 d'abril de 2013, va acordar aprovar l'inici de l'expedient de contractació administrativa que havia de regir la contractació de la gestió del servei d'estacionament amb horari limitat a diversos carrers de la ciutat de Girona. Així mateix, va adoptar l'acord d'aprovar els Plecs de clàusules administratives particulars i el plec de prescripcions tècniques que havien de regir la contractació i convocatòria de licitació per l'adjudicació.

El Ple de la Corporació, en sessió del dia 14 d'octubre de 2013, va adoptar l'acord adjudicar la contractació administrativa de la gestió del servei d'estacionament amb limitació horària a diversos carrers de la ciutat de Girona, a l'empresa "SETEX APARKI, SA", amb CIF: A-28958247, mitjançant proposta de facturació esglaonada d'acord amb l'índex de facturació, amb una baixa del 15% a aplicar sobre tots els percentatges de retribució, i junt a les millores suggerides per l'adjudicatària en la proposició.

El canvi en la gestió del servei es considerable (de gestió indirecte a directe), doncs es passa d'un règim de concessió on els ingressos no eren gestionats directament per l'Ajuntament sinó pel prestador del servei, l'empresa Giropark SAU (A17213539), a recaptar directament la taxa i abonar a l'adjudicatari del servei el cost facturat per la prestació del mateix, amb una incidència notable en el pressupost municipal :

- . Ingressos gener / desembre : 2.213.525,76 euros
- . Cost gestió servei gener / desembre : 1.123.855,62

Període	Ingressos	Despeses	Ingrés net :
Gener	138.430,95	97.528,66	40.902,29
Febrer	159.784,55	91.362,22	68.422,33
Març	223.983,40	94.902,84	129.080,56
Abril	194.456,95	91.871,15	102.585,80
Maig	200.317,95	94.554,23	105.763,72
Juny	181.655,47	93.289,49	88.365,98
Juliol	205.420,00	96.959,43	108.460,57
Agost	148.435,05	95.459,26	52.975,79
Setembre	159.547,56	96.329,77	63.217,79
Octubre	235.390,07	97.033,13	138.356,94
Novembre	173.703,25	89.601,79	84.101,46
Desembre	192.400,56	84.963,65	107.436,91
	2.213.525,76	1.123.855,62	1.089.670,14

El rendiment econòmic de l'exercici 2013 d'aquest servei, cànon concessional ingressat per l'empresa gestora, fou de 702.811,76 euros.

i. **Transport públic en bicicleta**

El Ple de 4 de juny de 2009 ratificà l'acord de Junta de Govern Local pel qual s'aprovà la implantació i gestió del transport públic en bicicleta i la memòria justificativa i projecte de l'establiment, servei complementari al transport públic i alternatiu als desplaçaments dels vianants que va començar el seu funcionament el 25 de setembre de 2009, amb 8 estacions, 205 aparcaments i 160 bicicletes (120 al carrer).

El projecte aprovat inclou la gestió integral, la implantació i el manteniment de tot el sistema a través d'una empresa adjudicatària que percebrà un cànon per a realitzar el servei, i el presta la societat Transports Municipals del Gironès SA.

El sistema permet als usuaris registrats en el mateix realitzar desplaçaments per l'interior del municipi en les condicions que s'hagin definit per part de l'Ajuntament de Girona, mitjançant l'ús de bicicletes que es trobaran distribuïdes estratègicament per la ciutat.

L'usuari pot accedir al servei prenent una bicicleta en algun dels aparcaments situats per a tal efecte, després d'haver-se identificat prèviament en el sistema informàtic situat en els Aparcaments de Bicicletes. La identificació de l'usuari s'efectuarà mitjançant la targeta d'abonat que és personals i intransferibles.

Després de la seva utilització, la bicicleta haurà de ser retornada a qualsevol dels Aparcaments de Bicicletes.

El projecte inclou una oficina d'atenció al client a càrrec de l'empresa adjudicatària que gestionarà el servei i una pàgina web que permetrà interrelacionar l'usuari amb el sistema.

Actualment hi ha 250 bicicletes, de les quals 180 bicicletes es troben distribuïdes permanentment al carrer, amb 374 aparcaments individuals i 14 estacions.

A finals del 2014, la Girocleta té 1633 usuaris, hi ha hagut 570 noves altes i 303 baixes. El motiu de les baixes segons l'enquesta realitzada és: 38% canvi de residència fora la ciutat, 34% poc ús, 18% bici o vehicle propi i 2% mal servei.

L'increment de viatges de Girocleta ha estat sostingut fins arribar als 978 viatges en dia laborable del mes d'octubre. Això equival a una utilització de 6 usos/dia per bicicleta.

La distribució de viatges entre les estacions confirma que les estacions menys utilitzades són les més allunyades.

Estació de Girocleta	Nº d'aparcaments
Biblioteca Antònia Adroher	18
Ramon Folch	28
Plaça Catalunya	51
RENFE	46
Pont del Dimoni	18
Emili Grahit	24
Plaça Pere Calders	18
Biblioteca Ernest Lluch	26
Lluís Pericot	20
Plaça Miquel de Palol	30
Plaça Marquès de Camps	20
Rambla Xavier Cugat	25
Plaça de Santa Eugènia	25
Can Ninetes	25
TOTAL	374

La prestació del servei la realitza directament l'empresa municipal Transports Municipals del Gironès S.A. amb un cost anual per l'Ajuntament de 195.000 euros / any (IVA inclòs) que inclou la gestió i l'amortització de les estacions i bicicletes.

4. BASES DE PRESENTACIÓ DELS COMPTES

Principis comptables.

La informació comptable continguda en el Compte General de les corporacions locals ha de ser accessible i entenedora a una pluralitat d'agents econòmics i socials. Entre els destinataris de la comptabilitat pública hi ha un gran nombre de col·lectius, no solament els òrgans de control extern, sinó quants col·lectius es veuen afectats per la seva activitat econòmica financera (ciutadans, treballadors, proveïdors, entitats financeres...) i per tal que la comptabilitat pugui ser útil als diferents usuaris s'ha de presentar complint una sèrie de requisits formals i temporals precisos.

A finals dels anys 1990 es va publicar el document "Principis Comptables Públics" amb el que s'inicià una sèrie que han conformat el "marc conceptual" de la comptabilitat pública, i a partir d'aquesta publicació es creà la Comissió de Principis i Normes Comptables Públiques, comissió representada per diferents àmbits territorials i sectorials de les Administracions Públiques, d'òrgans de control extern, tan públics com privats, òrgans de regulació comptable i del món acadèmic. Aquesta comissió tenia com tasca desenvolupar els principis comptables mitjançant un estudi exhaustiu de la seva aplicació a les rúbriques comptables. Els documents elaborats per aquesta comissió es consideraran principis i normes de comptabilitat generalment acceptats, atès l'establert a la 5a. Part del Pla General de Comptabilitat aprovat com annex a la Instrucció de Comptabilitat aprovada per OM 4041/2004.

Els principis comptables han de conduir a que els comptes anuals siguin formulats amb claredat, expressin la imatge fidel del patrimoni, de la situació financera, de l'execució del pressupost i dels resultats de l'Entitat. Tota aplicació addicional als principis per ajudar a obtenir aquesta imatge fidel de la situació de l'Entitat haurà de ser explicada a la memòria.

La instrucció de comptabilitat estableix com a obligatoris els principis següents :

- **Principi d'entitat comptable.**

Estableix com a definició d'Entitat comptable tot ens amb personalitat jurídica i pressupost de despesa i ingressos propis, i obligat a formar i rendir comptes. Així doncs, integren el compte general de l'Ajuntament de Girona els estats referents a les següents entitats :

- . Ajuntament de Girona
- . Organismes autònoms
- . Societat íntegrament municipal
- . Societats participades majoritàriament per l'Ajuntament de Girona

- **Principi de gestió continuada.**

Es suposa que l'entitat ha de continuar la gestió per temps indefinit : l'aplicació dels principis comptables no és per obtenir un valor de liquidació del patrimoni.

- **Principi d'uniformitat.**

Els principis comptables d'aplicació s'han de mantenir uniformement en el temps i espai, no són variables. Qualsevol alteració en la seva aplicació serà justificada en la memòria.

- **Principi d'importància relativa.**

En virtut d'aquest principi es pot admetre la no aplicació o l'aplicació de criteris alternatius als establerts a la resta de principis sempre en funció al compliment del objectiu prioritari d'obtenir la imatge fidel, i sempre i quan en termes quantitativs de la variació constatada sigui escassament significativa.

Ha estat d'aplicació als estats anuals que es presenten pel que fa a despeses a periodificar que es corresponen a contractes de servei successiu (assegurances, enllumenat, telefonia...)

- **Principi de registre.**

Tots els fets comptables han estat registrats en ordre cronològic.

- **Principi de prudència.**

Els ingressos han estat comptabilitzats en base a la realització dels mateixos a 31 de desembre de l'exercici liquidat. Les despeses s'han registrat no solament els realitzats, sinó també aquells dels que en tenim coneixement, que suposen riscos previsibles o pèrdues eventuais, en aquest cas trobem les provisions per litigis en procés o dubtós cobrament i amortitzacions, que tal com estableix la normativa comptable no tindran incidència pressupostària, solament repercutiran en el càlcul del resultat econòmic-patrimonial.

- **Principi del devengo.**

Les despeses i ingressos es comptabilitzen en funció de la corrent real de béns i serveis, i no en el moment que es produeix la corrent monetària o financera derivada d'aquells.

Els imputables a pressupost es registraran quan es dictin els corresponents actes administratius.

- **Principi d'imputació de la transacció.**

La imputació de les transaccions o fets comptables s'ha efectuat a actius, passius, despeses o ingressos anuals o plurianuals d'acord a l'establert al PGCP. L'aplicació al pressupost de despeses o ingressos s'ha fet d'acord a la naturalesa econòmica de l'acte a comptabilitzar.

- **Principi preu d'adquisició.**

Com a norma general tots els béns, drets i obligacions s'han registrat pel cost d'adquisició. Les obligacions pel cost de reembors. Per les valoracions dels actius resultat d'operacions patrimonials sense efectes pressupostaris (cessions, adscripcions ...) es registra comptablement el valor cadastral o la valoració registrada per l'àrea gestora a l'aplicatiu de patrimoni.

- **Principi correlació ingressos i despeses.**

El sistema comptable permet la relació entre ingressos i despeses econòmiques realitzats durant el període. Posarà de manifest el resultat econòmic-patrimonial i l'estalvi brut obtingut.

- **Principi de no compensació.**

No s'han compensat en cap cas partides d'actiu i passiu del balanç, ni tampoc despeses i ingressos que integren el compte de resultats. S'han valorat de forma separada les diferents partides. Als efectes pressupostaris s'ha habilitat partida de despesa compensant en formalització l'ingrés relacionat.

- **Principi de desafectació.**

Amb caràcter general els ingressos pressupostaris s'han destinat a finançar la totalitat de les despeses d'aquesta naturalesa, sense relació directe entre els mateixos i amb les excepcions establertes segons normativa (ingressos capital o altres ingressos afectats).

- **Comparació de la informació.**

Es presenten els comptes i estats principals de la liquidació comparant les magnituds 2014 respecte les mateixes al 2013.

- **Canvis de criteris de comptabilització**

No hi ha hagut canvi en els criteris de comptabilització de l'exercici 2014 respecte exercicis anteriors.

5. NORMES DE VALORACIÓ

Criteris valoració moviments partides següents :

a. Immobilitzat

L'immobilitzat s'ha valorat en base el cost d'adquisició i per les valoracions dels actius resultat d'operacions patrimonials sense efectes pressupostaris (cessions, adscripcions ...) es registra

comptablement el valor registrat al programa de gestió de patrimoni segons antecedents als expedients tramitats i la rellevància considerada pel departament.

Tota anotació a l'actiu de la Corporació segueix les normes establertes al Manual de Normes i Procediments aprovat per acord plenari de 17 de setembre de 2012.

b. Inversions financeres

Activem com inversions financeres els préstecs concedits (personal, empreses participades i organismes autònoms) per el seu valor de reembors i la participació de l'Ajuntament en societats, pel valor nominal de les seves accions.

Préstecs atorgats durant 2014 :

- Pagues avançades : 92.975,00, respecte als 126.600,00 de 2013 i 89.180,00 de l'exercici 2012. Continuem amb la tendència 2013, amb un percentatge de reembors al mateix exercici superior al que supera el termini anual (un 51.55 % ha estat retornat el mateix exercici 2014, un 48 % atorgat i retornat a 2013) posant de manifest el major pes d'avançaments de pagues extraordinàries.
- Préstec Organisme Autònom d'Educació Musical : tot i que l'Escola de Música pressupostàriament és solvent en el sentit que el romanent de tresoreria resulta positiu, la no realització del pendent de cobrament (subvenció de la Comunitat Autònoma) ha suposat unes tensions de la tresoreria que ha suposat una bestreta per part de l'Ajuntament de Girona de 24.389,54 i que ha estat liquidada durant 2015 amb l'aportació municipal d'aquest exercici i la realització del cobrament del pendent existent.

Pendent de cobrament d'exercicis tancats :

- De la Fundació Auditori – Palau de Congressos : 600.000,00
- Del Consorci Centre d'Acolliment Serveis Socials : 220.000,00
- De TRARGISA : 344.185,03
- De l'escola Migdia : 14.543,41
- Pagues avançades al personal : 68.823,05

c. Existències

No es valoren les existències.

d. Provisions

A part de les provisions per insolvències, que es detalla a l'apartat f, dotem provisions per a riscos i despeses, per a responsabilitats, en funció de l'informe valorat per servei de patrimoni i departament d'inspecció de tributs en base a les sentències judicials pendents de resoldre.

Es manté un import similar al de tancament 2013, atès que la valoració del total litigis en curs pels departaments jurídics municipals importa fins a 4.079.918,03 amb una existència inicial (derivada de la consignació 2013) de 4.484.593,38.

e. Deutes

El criteri de valoració pels deutes és en funció al valor de reembors.

f. Provisions insolvències

La dotació a la provisió per insolvències (18.317.330,15) s'ha incrementat respecte exercicis anteriors (15.116.213,62 a l'any 2013), atenent als criteris recomanats per la Direcció General de Política Financera, Assegurances i Tresor de la Generalitat de Catalunya, en funció de l'antiguitat dels drets reconeguts pendents de cobrament originats en el procediment de recaptació tributària i d'acord amb els percentatges mínims que figuren als informes 20/2014 i 21/2014 de la Sindicatura de Comptes. Els criteris mencionats suposen una dotació superior a l'establerta com a mínima per l'art 193 bis del Text Refós de la Llei Reguladora de les Hisendes Locals (nova redacció donada per la Llei 27/2013, de 27 de desembre, de racionalització i sostenibilitat de l'Administració Local) i suposen els següents sobre el pendent dels capítols 1 – 2 i 3 d'ingressos :

Període :	Dotació :	Multes
-----------	-----------	--------

Fins 2010 i ant.	100 %	100%
2011	90 %	90%
2012	60 %	100%
2013	30 %	50 %
2014	10 %	50 %

Es doten amb criteris particulars, atenent a la dotació pressupostària a despeses afectada al cobrament líquid dels drets liquidats els conceptes següents :

Execució subsidiària C.Barcelona : 87.056,43
Quotes Mas Gri : 169.875,00

Com ja s'ha mencionat, l'import comptabilitzat com a dubtós cobrament suposa incrementar la dotació prevista a la Llei 27/2013 sobre ingressos ordinaris, considerant els capítols 1, 2, 3 i 5 i que hauria suposat la consignació de la següent provisió, 6.235.956,37 per sota del consignat :

Fins 2008	100%	4.340.299,03
Exercici 2009 + 2010	75%	3.208.751,33
Exercici 2011	50%	2.123.129,83
Exercici 2012 + 2013	25%	2.409.193,59
Total :		12.081.373,78

Adjunt es relaciona la variació de la dotació per dubtós cobrament en els darrers romanents de tresoreria aprovats els últims exercicis :

Exercici	Dotació
2007	4.320.478,96
2008	4.389.961,01
2009	5.076.629,94
2010	5.483.089,38
2011	9.214.977,46
2012	11.340.081,80
2013	15.116.213,62
2014	18.317.330,15

6. MOVIMENTS COMPTE IMMOBILITZAT DURANT L'EXERCICI :

6.1. Variació immobilitzat exercici 2014 :

Compte PGCP	2009	2010	2011	2012	2013	2014	Variació 2014 / 2013
200	5.386.107,45	8.700.117,82	10.635.190,06	10.649.750,56	10.649.750,56	0,00	10.649.750,56
201	178.962.027,25	201.571.466,18	217.352.332,10	224.180.251,41	224.611.479,50	230.205.778,45	5.594.298,95
208	9.838.153,99	9.928.043,98	10.339.041,11	10.468.830,88	10.490.149,76	10.490.149,76	0,00
21X	36.397,85	36.397,85	36.397,85	36.397,85	55.427,77	116.729,74	61.301,97
220	2.517.196,65	2.529.643,44	2.529.643,24	2.624.265,08	3.005.881,01	14.207.926,80	11.202.045,79
221	80.644.329,26	80.644.329,26	80.690.960,41	80.834.005,84	83.308.509,20	84.658.324,23	1.349.815,03
222	8.985.969,75	8.985.969,75	8.985.969,75	8.985.969,75	9.158.867,79	9.637.966,40	479.098,61

22X	2.855.097,45	3.759.121,85	4.426.096,37	5.437.355,60	8.156.379,11	9.775.932,99	1.619.553,88
240	1.721.992,15	1.721.992,15	2.166.839,96	2.166.839,96	2.166.839,96	2.166.839,96	0,00
241	728.028,90	728.028,94	728.029,94	728.028,94	728.028,94	756.311,73	28.282,79
1080							585.399,46
1090	1.258.405,66	1.258.405,66	1.258.405,66	1.258.405,66	2.596.893,62	2.804.206,13	207.312,51
Total inversió exercici 2014 :							10.477.358,43

Concepte :	
Inv. Cap 6 :	9.304.760,25
Cobraments en espècie :	1.094.126,43
Subv rebuda, asto 37131 :	96.400,00
Cessió = baixa per amort :	-17.928,25

10.477.358,43

Increment total = 10.477.358,43 que es correspon a la despesa d'inversió en fase d'obligació reconeguda (9.304.760,25), la valoració de l'increment d'actiu per cancel·lació de deutes per aportacions en espècie i les operacions registrades sense efecte pressupostari que es detallen a l'apartat 6.2 .

Respecte a la memòria elaborada en exercicis anteriors, i com ja es va posar de manifest l'exercici 2013, no podem establir una relació directe entre variacions en comptes d'immobilitzat i partides pressupostàries, atenent a la implantació de l'aplicatiu informàtic de patrimoni que ha comportat un inventari d'elements d'immobilitzat en funció de la naturalesa dels béns, i que una mateixa partida pot tenir incidència en diferents comptes d'actiu.

6.1.1. Terrenys i béns naturals. Compte 200

S'han produït tres moviments generats per la imputació de la baixa de drets reconeguts per cobraments en espècie, motivats per millores amb treballs efectuats per la comunitat per a la cancel·lació de deutes segons ordenança reguladora de l'execució alternativa al pagament de deutes amb la Hisenda Municipal de l'Ajuntament de Girona mitjançant la realització de treballs en benefici de la comunitat. Amb data 31 de desembre, assentament 110371, s'ha procedit a regularitzar el saldo existent amb càrrec al compte 220, immobilitzat material terrenys, atenent a l'error observat per la classificació d'inversions destinades a l'ús general, resultant un saldo igual a zero i conciliant el mateix amb el saldo existent al inventari aprovat.

6.1.2. Inversions destinades a l'ús general. Comptes 20X

Contempen aquests comptes les inversions executades en infraestructures i béns destinats a ser utilitzats pel conjunt dels veïns del municipi. Inclou per aquest 2014 les inversions en asfalts o carrers en general (obres urbanització) així com mobiliari urbà, jocs infantils majoritàriament, i inversions en equipaments de les biblioteques.

6.1.3. Inversions en immobilitzat immaterial. Comptes 21X

Recollim en aquest compte les inversions en béns intangibles i drets a ser utilitzats per a la producció de béns i serveis públics o que poden constituir una font de recursos per a l'ens local. Suposa per aquest exercici una inversió de 61.301,97 al compte 2150 – aplicacions informàtiques.

6.1.4. Immobilitzacions materials. Compte 22X

Es considera en aquesta agrupació comptable els elements patrimonials que s'utilitzen de manera continuada per tal de produir béns i serveis públics. Distingim les inversions efectuades aquest exercici 2014 en :

2200 – Terrenys i béns naturals :	11.202.045,79
2210 – Construccions :	1.349.815,03
2220 – Instal·lacions tècniques :	479.098,61
2230 – Maquinària :	231.828,63
2240 – Utillatge :	0,00
2260 – Mobiliari :	1.127.766,98
2270 – Equips per a processos de la informació :	180.811,16
2280 – Elements de transport :	49.985,31
2290 – Altre immobilitzat material :	29.161,80

Total inversió en immobilitzat material 2014 = 4.000.762,75 (la variació total, 14.650.513,31 incorpora l'ajustament del compte 2000, per un import igual a 10.649.750,56 segons assentament núm 110371)

Com operació sense efectes pressupostaris tenim l'entrega en cessió de dos terrenys municipals, segons acords del plenari municipal de 15 de desembre de 2014, a favor de la Fundació Síndrome de Down de Girona i Comarques – Astrid 21 (terreny valorat en 581.632,02 euros a l'àmbit de desenvolupament de la Universitat Politècnica de Catalunya) i el segon a favor de l'Agrupament Escolta Pare Claret (terreny valorat en 3.767,44 euros a Pedret). Una tercera cessió, a favor de la mateixa entitat, es comptabilitza per l'import residual de la construcció, totalment amortitzada (assentament 110219).

6.1.5. Inversions gestionades per a altres ens.

No tenim inversions gestionades per a altres ens.

6.1.6. Patrimoni públic del Sòl. Compte 24x.

Durant 2014 s'ha aplicat als comptes produït cap aplicació al compte de terrenys de Patrimoni Públic del Sòl, en tant que si que s'observa aplicació a les construccions aplicades a aquest fi, per import de 28.282,79.

Resta pendent de valoració definitiva la relació de béns inclosos (terrenys) afectes a aquesta finalitat i que es relacionen tot seguit :

- parcel·la finca 4b) Pla de Baix de Domeny
- parcel·la finca 5 reparcel·lació voluntària La Pabordia
- parcel·la finca 6a) Pla de Baix de Domeny
- parcel·la finca 6b) Pla de Baix de Domeny
- parcel·la finca 6c) Pla de Baix de Domeny
- parcel·la finca 7a) Pla de Baix de Domeny
- parcel·la finca 7b) Pla de Baix de Domeny
- parcel·la finca 7c) Pla de Baix de Domeny
- parcel·la finca 8 reparcel·lació voluntària Camp de la Coma UA 86
- parcel·la finca 8a) Pla de Baix de Domeny
- parcel·la finca 8b) Pla de Baix de Domeny
- parcel·la núm. 1 c/ Montbó
- parcel·la núm. 2 c/ Montbó
- parcel·la 2 Parador del Güell

- parcel·la núm. 33 Mas Palahí
- parcel·la núm. 34 Mas Palahí
- parcel·la a núm. 35 Mas Palahí
- parcel·la a núm. 36 Mas Palahí
- parcel·la a núm. 37 Mas Palahí
- parcel·la a núm. 38 Mas Palahí
- parcel·la a núm. 39 Mas Palahí
- parcel·la a núm. 40 Mas Palahí
- parcel·la a núm. 41 Mas Palahí
- parcel·la a6 Illa de Vilablareix Transports
- parcel·la de Mas Masó a-1
- parcel·la dotacions Mas Marroc
- parcel·la finca 4a) Pla de Baix de Domeny
- parcel·la núm. 10 UA Vicenç Bou
- parcel·la pa 101 Pont de la Barca/Fontajau

6.1.7. Variació immobilitzat sense efectes pressupost 2014

Analitzant la variació dels comptes d'actiu relacionats amb la inversió produïda durant l'exercici, també les variacions patrimonials relacionades (compte 108 patrimoni cedit i compte 109 patrimoni entregat a l'ús general) podem xifrar la inversió de l'exercici en 10.477.358,43, import que es pot conciliar amb :

. Cessió gratuïta a favor de l'Agrupament Escolta Pare Claret segons acord de Ple de 15 de desembre de 2015 : suposa incrementar d'actiu cedit (1080) per 3.767,44 així com donar de baixa la construcció totalment amortitzada (17.928,25). Aquesta baixa redueix l'import de l'actiu, sense moviment pressupostari.

. Cobraments en espècie : durant l'exercici 2014 s'ha començat a gestionar l'ordenança reguladora de l'execució alternativa al pagament de deutes amb la Hisenda Municipal de l'Ajuntament de Girona mitjançant la realització de treballs en benefici de la comunitat, que es tracten com a millores de l'immobilitzat. Aquest efecte més la resolució de determinats expedients d'execució d'actius per deutes a la recaptació municipal amb la subhasta i execució de dues finques al sector de Mas Masó han suposat un augment de l'actiu comptable d'import 1.094.126,43 euros.

. Cessió gratuïta a favor de la Corporació : es quantifica en 96.400,00 euros la recepció de 10 desfibril·ladors mòbils i 32 de fixos cedits per Dipsalut a favor de l'Ajuntament.

7. INVERSIONS FINANCERES

7.1. Inversions financeres permanents :

Les inversions financeres permanents, comptes actiu (25X) venen configurades per :

- Inversions financeres permanents en capital (2500).

Inversions a llarg termini en drets sobre el capital o accions d'empreses participades. Activem les participacions directes en societats de capital, i pels imports següents :

Societat	Capital + ap socis	% participació	Valoració
Cementiri de Girona SA	1.202.023,53	51,00%	613.032,00
TRARGISA	102.173,00	73,00%	74.586,29

Serveis Municipals de Neteja SA	60.000,00	25,00%	15.000,00
Transports Municipals del Gironès SA	262.730,00	99,67%	261.862,99
TMG Grues Municipals SA	90.205,19	0,33 %	90.205,19
Aigües de Girona, Salt i Sarrià de Ter SA	601.010,00	14,00%	84.141,40
Iniciatives i Projectes SA	60.102,00	100,00%	60.102,00
Municipal de serveis SA (en liquidació)	120.202,00	20,00%	24.040,40
Total inversions en capital :			1.222.970,27

S'imputa directament a resultats el valor d'adquisició de la compra de les accions de TMG grues municipals, tot i el registre a partida pressupostària del capítol 8 (actius financers), atenent a la finalitat de l'operació que és el canvi de gestió del servei públic, procedint a la seva municipalització.

- Préstecs a llarg termini.

Es valoren els préstecs atorgats amb un termini de cancel·lació superior a un any, part de les bestretes concedides al personal, d'import 97.099,07

7.2. Inversions financeres temporals :

Les inversions financeres temporals , comptes actiu (54X) registrades durant l'exercici (es consideren vençudes a excepció de les classificades com a llarg termini) venen configurades per:

- Pagues avançades : durant 2014 s'han atorgat 92.975,00 euros en avançaments de nòmines , respecte els 126.600,00 de 2013 i lleugerament superior a la quantia de 2012, 89.180,00 euros. El pendent de cobrament dels anticipis concedits durant 2014 a 31 de desembre importa 45.042,28 (s'ha retornat ja un 51.55 % del total prestat). Resten pendents de cobrament de bestretes d'anys anteriors 68.823,05, configurant un total pendent per aquest concepte de 113.865,33 euros. Es procedeix a classificar entre curt i llarg termini en funció del període de venciment.
- Préstec TRARGISA : el servei d'explotació de la planta depuradora ha generat unes tensions a la tresoreria d'aquesta societat atès que el pressupost de l'Agència Catalana de l'Aigua no cobreix el cost del servei i que ha suposat que l'Ajuntament de Girona, en tant que administració actuant d'aquest servei avanci els fons necessaris per cobrir aquestes necessitats, per un import a 31 de desembre de 344.185,03. Es classifica el crèdit concedit com a curt termini, atenent a la possible compensació durant l'exercici 2015 pel tracte continuat amb l'empresa participada.
- Préstec escola Migdia : per decret d'alcaldia de data 2 d'agost de 2013 es concedeix a aquesta escola un préstec d'import 14.543,43, a cancel·lar amb els ingressos a percebre per aquesta entitat de la Generalitat de Catalunya, atesa la necessitat d'actuacions d'inversió al centre per supressió de barreres arquitectòniques a eliminar amb caràcter immediat
- Préstec Organisme Autònom d'Educació Musical : s'avança a aquest ens durant el mes de desembre una quantia de 24.389,54 euros, vistes les tensions de tresoreria suportades per aquesta entitat per la demora en el pagament de les subvencions a rebre.

Préstecs pendents cobrament exercicis anteriors, que es consideren vençuts però que es renoven anualment atesa la participació municipal en les entitats i les necessitats de tresoreria constatades :

- Fundació Auditori Palau de Congressos : 600.000,00
- Centre d'Acolliment i Serveis Socials : 220.000,00

Resum préstecs concedits pendents a 31/12/2014 :

Deutor :	Termini crèdit concedit :		Total :
	llarg termini (2520):	curt termini (5420) :	
Personal municipal :	97.099,07	16.766,26	113.865,33
TRARGISA :		344.185,03	344.185,03
Escola Migdia :		14.543,43	14.543,43
O.A. Educació musical :		24.053,00	24.053,00
Fundació Auditori :		600.000,00	600.000,00
Centre Acolliment i S Socials :		220.000,00	220.000,00
	97.099,07	1.219.547,72	1.316.646,79

Es considera l'import pendent de cobrament ingressos anticipats (compte 485 del PGCP), pel reconeixement del dret abans del seu cobrament amb la finalitat d'establir un control pressupostari dels deutors i en quan el mateix PGCP estableix el càrrec al compte 430 al moment del reintegrament del préstec.

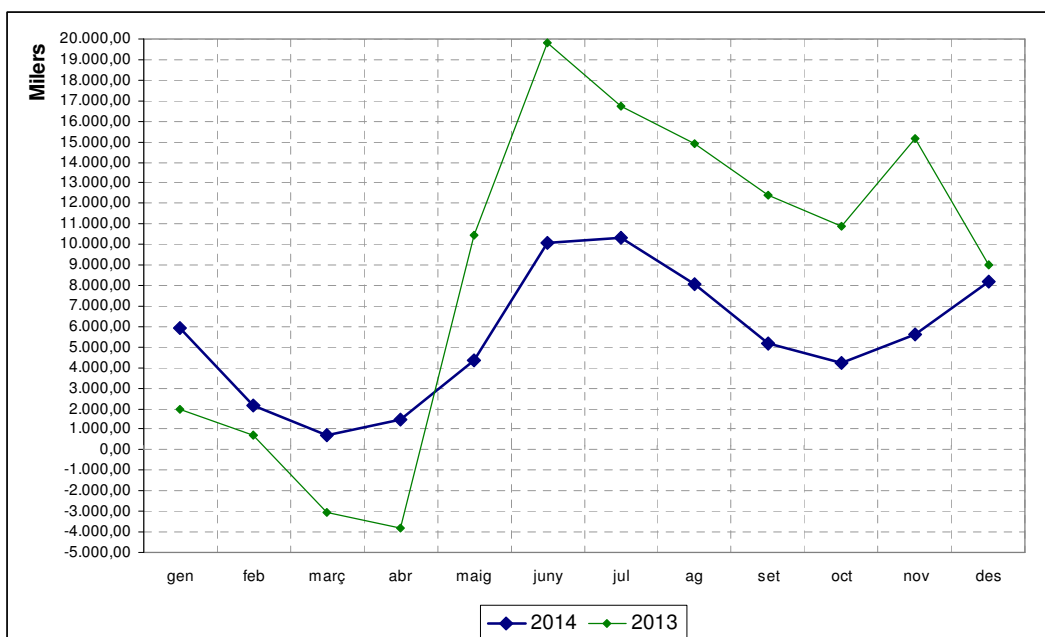
8. EXISTÈNCIES

No es valoren existències amb valor comercial.

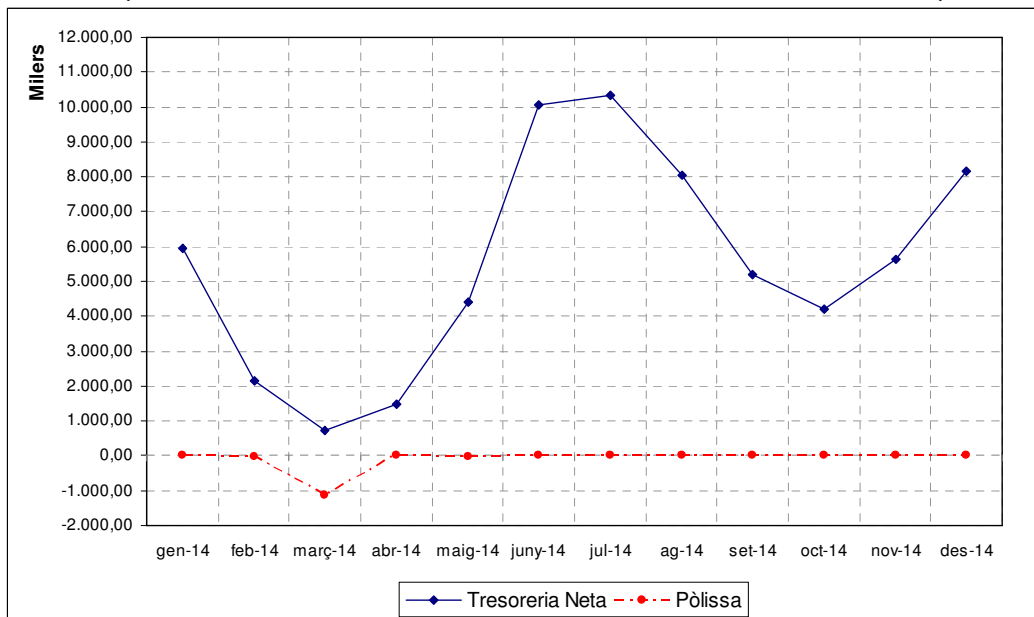
9. TRESORERIA

La mitjana mensual de la tresoreria neta, que indica l'excés o el defecte de liquiditat, ha estat de 5.527.555,41 euros, enregistrant -se el saldo mig mínim al mes de març. A continuació es mostra el saldo a l'últim dia de cada mes, en data valor, i en comparativa respecte l'any anterior:

Exercici 2014		Exercici 2013	
Gener	5.946.131,71	Gener	1.995.458,93
Febrer	2.146.936,65	Febrer	700.467,48
Març	717.782,07	Març	-3.067.344,54
Abril	1.462.207,68	Abril	-3.822.839,59
Maig	4.387.787,50	Maig	10.481.832,26
Juny	10.059.492,37	Juny	19.783.037,91
Juliol	10.341.558,95	Juliol	16.737.875,81
Agost	8.039.816,86	Agost	14.911.369,82
Setembre	5.187.473,98	Setembre	12.376.516,33
Octubre	4.226.179,39	Octubre	10.901.282,46
Novembre	5.645.890,04	Novembre	15.155.925,88
Desembre	8.169.407,72	Desembre	9.010.492,42
Mitjana 2014	5.527.555,41	Mitjana 2013	8.763.672,93



Gràfic: Comparativa de l'evolució dels saldos mensuals de la tresoreria neta del 2014 respecte del 2013



Gràfic: Evolució dels saldos mensuals de la tresoreria neta i pòlissa

Excedents de tresoreria

Els excedents de tresoreria s'han deixat en comptes i dipòsits disponibles a la vista en les entitats que han ofert les millors condicions de rendibilitat, assegurant al mateix temps una total disponibilitat per atendre les obligacions a càrrec de l'Ajuntament en cada moment, segons les necessitats de cada moment.

Al llarg del 2014 la rendibilitat mitjana dels saldos positius dels comptes bancaris ha estat del 0,34%, rendibilitat inferior a l'obtinguda al 2013, que va ser del 1,81%.

10. FONS PROPIS

Analitzem els moviments dels comptes que configuren els recursos propis de l'entitat.

10.1. Comptes de patrimoni.

Les variacions dels comptes de patrimoni durant l'exercici han estat els següents :

Compte 1000 – Patrimoni

Augments	Disminucions	Saldo final	Concepte
280.452.451,03			Existència inicial
0,00			Aplicació resultats exercicis anteriors (2012)
	36.407,53		Ajustament endeutament
		280.416.064,38	

10.2. Comptes de resultats

Les variacions han estat les següents :

Compte 1200 - Resultats exercicis anteriors

Augments	Disminucions	Saldo final	Concepte
2.513.807,35			Existència inicial – resultats 2012
	19.718.364,64		Aplicació a patrimoni resultats exercici 2013
		17.204.557,29	

Compte 1290 - Resultats exercici

Augments	Disminucions	Saldo final	Concepte
19.718.364,64			Existència inicial
	19.718.364,64		Aplicació resultats exercici 2013
	5.885.005,52		Resultat econòmic patrimonial 2014
		5.885.005,52	

No trobem aplicació a patrimoni dels resultats corresponents a 2012 atenent a que el saldo de pèrdues i guanys per aquest exercici fou negatiu (motivat per la dotació de possibles responsabilitats de litigis en curs). Quan es procedeixi, durant 2015, a l'aplicació de resultats d'exercicis anteriors, aquest import ajustarà el resultat obtingut a l'exercici 2013.

Aquest exercici 2014 es tanca en positiu, import igual a 5.885.005,52, després de les dotacions que es consideren necessàries per dubtós cobrament i litigis en curs.

L'execució de les provisions per insolvències i responsabilitats han tingut durant l'exercici 2014 la variació següent :

Provisió per :	Dotació 2009	Dotació 2010	Dotació 2011	Dotació 2012	Dotació 2013	Dotació 2014	Variació :
Insolvències	5.076.629,94	5.483.089,38	9.214.977,46	11.340.081,80	15.116.213,62	18.317.330,15	3.201.116,53
Responsabilitats	3.655.432,65	3.293.544,90	1.881.583,53	14.686.542,93	4.484.593,98	4.079.918,63	-404.675,35

La valoració es suporta amb els respectius informes de les àrees que tramiten els expedients jurídics pertinents (secretaria en relació als expedients patrimonials i gestió econòmica pels

generats per la gestió tributària), així com per l'ànalisi del dubtós cobrament explicat a l'apartat f.) de les normes de valoració.

11. ENDEUTAMENT

11.1. Passius financers a llarg termini

Es presenta l'estat del deute, amb el detall de totes les operacions d'endeutament concertades amb entitats de crèdit i amb capital pendent d'amortitzar.

Per aquest exercici 2014 es fa constar el següent :

1. S'ha cancel·lat un préstec, concertat durant l'exercici 2000 per a inversions i per un termini de 15 anys amb el Banco Santander Central Hispano al seu moment.
2. S'ha procedit a amortitzar anticipadament per un import de 900.000,00 euros part del crèdit concertat l'exercici 2010 i atesa l'execució dels projectes afectats a la convocatòria ICO 2010, així com 231.170,30 corresponent al préstec signat durant 2009 afecte a la mateixa convocatòria de l'exercici 2008. En total s'ha abonat una quantia de 1.131.170,30 euros en concepte quotes extraordinàries.
3. S'ha procedit també a la substitució de tres operacions de crèdit a llarg termini concertades amb el Banco Bilbao Vizcaya SA i Banco de Santander SA per les ofertes rebudes per part de Caixabank SA, atesa la rebaixa en el tipus d'interès a aplicar, molt inferior al concertat. De l'ànalisi efectuat al moment de la concertació de les noves operacions, amb un euribor trimestral situat en 0.088 %, es desprèn aquesta estimació de disminució de costos financers (estalvi per interessos) per cada tipus d'operació :

	BBVA 864 m			BS 5 M		
	Quota 1	Quota 2	Estalvi	Quota 1	Quota 2	Estalvi
	Eu + 4	Eu + 1,5		Eu + 3,85	Eu + 1,5	
2015	104.781,36	83.840,25	20.941,11	196.900,00	79.400,00	117.500,00
2016	101.897,75	82.720,10	19.177,65	693.208,13	577.911,25	115.296,88
2017	99.014,13	81.599,95	17.414,18	674.748,75	570.467,50	104.281,25
2018	96.130,52	80.479,80	15.650,72	655.058,75	562.527,50	92.531,25
2019	93.246,91	79.359,65	13.887,26	635.368,75	554.587,50	80.781,25
2020	90.363,30	78.239,50	12.123,80	615.678,75	546.647,50	69.031,25
2021	87.479,68	77.119,35	10.360,33	595.988,75	538.707,50	57.281,25
2022	84.596,07	75.999,20	8.596,87	576.298,75	530.767,50	45.531,25
2023	81.712,46	74.879,05	6.833,41	556.608,75	522.827,50	33.781,25
2024	78.828,85	73.758,90	5.069,95	536.918,75	514.887,50	22.031,25
2025	75.945,23	72.638,74	3.306,49	517.228,75	506.947,50	10.281,25
2026	73.061,62	71.518,59	1.543,03			
	1.067.057,88	932.153,08	134.904,80	6.254.006,88	5.505.678,75	748.328,13

	BS 4 M			Total estalvi :
	Quota 1	Quota 2	Estalvi	
	Eu + 5,25	Eu + 1,35		
2015	609.516,50	456.441,50	153.075,00	291.516,11
2016	589.499,00	451.049,00	138.450,00	272.924,53
2017	568.147,00	445.297,00	122.850,00	244.545,43
2018	546.795,00	439.545,00	107.250,00	215.431,97
2019	525.443,00	433.793,00	91.650,00	186.318,51

2020	504.091,00	428.041,00	76.050,00		157.205,05
2021	482.739,00	422.289,00	60.450,00		128.091,58
2022	461.387,00	416.537,00	44.850,00		98.978,12
2023	440.035,00	410.785,00	29.250,00		69.864,66
2024	418.683,00	405.033,00	13.650,00		40.751,20
2025					13.587,74
2026					1.543,03
	5.146.335,50	4.308.810,50	837.525,00		1.720.757,93

No s'ha modificat cap altre condicionant respecte les operacions concertades al seu moment (2011, 2012 i 2013).

4. En el pressupost aprovat per a l'exercici 2014 es contemplava un pla d'inversions a finançar amb crèdit a concertar per un import de 5.400.000,00 que s'ha concertat en data 2 de desembre de 2014 amb el Banco de Santander SA, ateses les ofertes rebudes que es detallen tot seguit pel total del capital sol·licitat, a 12 anys amb 2 anys de carència inclosos :

	BBVA	CEIPB	Santander	Bankia	Caixa Enginyers	Bankinter	Sabadell
Carència :	2	2	2	2	2	2	2
Interès referència :	Eu 3 mesos	Eu 3 mesos	Eu 3 mesos	Eu 1 any	Eu 1 any	tipus ICO	Eu 3 mesos
Interès ref 29/10:	0,088%	0,088%	0,088%	0,340%	0,340%	1,100%	0,088%
Marge interès :	1,04%	1,060%	0,99%	1,25%	1,95%	1,50%	1,06%
Interès aplicable :	1,128%	1,148%	1,078%	1,590%	2,290%	2,600%	1,148%
Periodicitat revisió :	trimestral	trimestral	trimestral	anual	anual	semestral	trimestral
Liquidació quotes :	trimestral	trimestral	trimestral	trimestral	mensual	trimestral	trimestral
Comissió estudi :	0,00%	0,00%	0,00%	0,00%	0,00%	0,00%	0,00%
Comissió obertura :	0,00%	0,00%	0,00%	0,00%	0,10%	0,10%	0,20%
Comissió amortització :	0,00%	0,00%	0,00%	0,00%	0,00%		0,00%
Formalització :	Secretari	Secretari	Secretari	Secretari	Secretari		Secretari

5. Reintegrament liquidació definitiva exercici 2008 i 2009 en la participació dels ingressos de l'Estat.

L'Ajuntament de Girona resulta deutor davant l'Administració de l'Estat en concepte de les liquidacions negatives referents a les entregues a compte dels exercicis 2008 i 2009 en concepte de la participació en tributs de l'Estat.

Segons nota informativa 1/2010 de la Intervención General de la Administración del Estado, s'obliga a les Entitats Locals a registrar comptablement el reintegrament a efectuar a partir de l'exercici 2011 en concepte de liquidació definitiva corresponent a l'exercici 2008 de la participació en ingressos de l'Estat com operació d'endeutament, comptes 171 i 521. Mateix procediment s'ha de seguir a partir de 2012 per les devolucions a efectuar a compte de la liquidació 2009.

Respecte 2008 i per a l'Ajuntament de Girona aquesta liquidació suposa un total a reintegrar en 5 anys, segons art 91 de la Llei 26/2009, de 23 de desembre, de Pressupostos Generals de l'Estat per a l'any 2010, de 1.896.841,71, corresponent 379.368,34 per exercici.

Respecte 2009, el mes de juliol de 2011 es practica la liquidació definitiva pel mateix concepte, resultant per l'Ajuntament de Girona la devolució de 6.041.748,13 i el sistema de reintegrament

el mateix que per al deute generat per a la liquidació 2008 : 5 anys amb descomptes mensuals constants, corresponent 1.208.349,63 per exercici.

Atesa la important quantia a minorar del pressupost d'ingressos (1.587.717,97 per exercici), en data 23 de juliol de 2012 el Ple Municipal acorda aprovar un pla d'ajust a presentar davant el Ministeri d'Hisenda i Administracions Públiques per tal de garantir els objectius d'estabilitat pressupostària, límits a l'endeutament i terminis de pagament a més d'acceptar les condicions en matèria de seguiment i remissió d'informació de l'execució del mateix, amb la finalitat de, a l'empara de l'establert a la disposició addicional desena de la Llei 2/2012, de 29 de juny, de Pressupostos Generals de l'Estat per a l'any 2012 , sol·licitar una ampliació de termini de reintegrament, passant dels 5 anys inicials a 10 anys amb efectes 1 de gener de 2012. Aquesta mesura ha suposat un reintegrament durant l'exercici 2014 de 755.932,68 a l'Administració de l'Estat, en lloc dels 1.587.717,97 que comportava la cancel·lació del deute en 5 exercicis.

El deute pendent a final d'exercici resulta el següent :

	Deute inicial s/liq def	Deute 31/12/13	Reintegrament 2014	Deute 31/12/2014
Liq. 2008	1.896.841,71	1.173.550,41	151.758,12	1.021.792,29
Liq. 2009	6.041.748,13	4.873.826,79	604.174,56	4.269.652,23
	7.938.589,84	6.047.377,20	755.932,68	5.291.444,52

6. Operacions avalades.

Els saldos de les operacions de crèdit avalades per l'Ajuntament de Girona pendents d'amortitzar a 31 de desembre de 2014 són els següents :

	Capital contractat	Capital viu 31/12/2014	Venciment	Cost financer	Entitat	Finalitat
Vivendes de Girona SA	2.023.560,00	1.408.715,09	maig 2024	0,5 interès fix	BBVA	ICO antic conservatori
	2.000.000,00	750.000,00	juny 2015	euribor + 1,5 %	Caixabank	parquing plaça Pallol
TMG SA	945.416,00	543.614,20	maig 2020	euribor + 2 %	BBVA	Compra autobusos
	713.500,00	321.075,00	octubre 2018	euribor + 0,6 %	Caja Madrid	Compra autobusos
	2.345.377,00	644.978,53	juny 2017	euribor + 0,18 %	Caja Madrid	Compra autobusos
TMG grues SA	105.000,00	0,00	Des 2014	euribor + 0,18 %	Caja Madrid	Compra grues
Trargisa	1.950.000,00	0,00	abril 2014	euribor + 0,08 %	BCL - BBVA	inversions incineradora
	818.000,00	230.062,50	gener 2017	euribor + 0,10 %	BCL - BBVA	inversions incineradora
	1.073.745,00	939.526,88	Des 2021	4,5 % fix	BBVA	inversions incineradora
	500.000,00	500.000,00	Juny 2015	euribor + 4,00 %	Caixabank	Necessitats tresoreria

El capital avalat a favor de Trargisa a llarg termini és fins a un 73 % del total concertat, essent doncs a 31 de desembre el capital viu avalat pendent d'amortitzar 5.084.299,94.

11.2. Passius financers a curt termini

Per al 2014 s'han concertat operacions d'endeutament a curt termini en la modalitat de pòlissa de crèdit per un import total de 9.000.000,00 euros. Aquest límit de disponibilitat de crèdit s'ha desglossat d'acord amb el detall següent:

Entitat	Import contractat	Data formalització	Data cancel·lació
---------	-------------------	--------------------	-------------------

Banco Santander	9.000.000,00	25/02/14	25/05/14
Banco Santander	3.000.000,00	25/05/14	25/08/14

El saldo mitjà trimestral de disposició de les pòlisses de tresoreria ha resultat com es reflecteix en el quadre següent:

		1r trim.	2n trim.	3r trim.	4t trim.
Banc Santander	EUR	-280.444,44	-100.281,71	0,00	0,00
TOTAL	EUR	-280.444,44	-100.281,71	0,00	0,00

La disposició màxima s'ha assolit al mes de març, per import de 4.209.000,00 euros.

El tipus d'interès s'ha concertat amb referència a l'euribor a 3 mesos més un diferencial del 2,12%, amb una comissió de no disponibilitat del 0,20%.

11.3. Ratis endeutament a 31 de desembre de 2014 :

Aquest rati es calcula segons aplicació del disposat, i prorrogat, a la Llei 17/2012, de 27 de desembre, de Pressupostos Generals de l'Estat per a 2013 segons la qual el pendent de retornar per devolució de la liquidació per la participació en ingressos de l'Estat 2008 i 2009 no computa com endeutament (disposició final trigèsima primera) i per contra els ingressos corrents liquidats seran objecte d'ajust per la quantia que representin els ingressos afectats a operacions de capital (quotes urbanització), afectació legal (sancions tributàries afectades a patrimoni municipal del sòl) o caràcter no recurrent (subvencions corrents no ordinàries) :

Capital viu operacions a llarg termini a 31/12/2014 :	52.433.571,57
Capitals avalats a 31/12/2014 :	5.084.299,94
Operacions a curt termini a 31/12/2014 :	0,00
Endeutament 31/12/2014 :	57.517.871,51

Ingressos liquidats per operacions corrents liq 2014 : **110.411.994,48**

Capítol 1 - Impostos directes :	46.224.070,16
Capítol 2 - Impostos indirectes :	3.156.301,21
Capítol 3 - Taxes i altres ingressos :	26.992.032,52
Capítol 4 - Transferències corrents :	28.134.990,15
Capítol 5 - Ingressos patrimonials :	5.904.600,44

Ingressos afectats operacions de capital i/o no recurrents : -6.454.263,77

Ingressos liquidats per op corrents no afectats i recurrents : **103.957.730,71**

Índex endeutament 31/12/2014 : **55,33%**

12. RECURSOS GESTIONATS D'ALTRES ENS

Com a recurs gestionat d'un altre ens solament tenim el recàrrec provincial de l'IAE, que pertany a la Diputació. En total l'import recaptat durant l'exercici 2014 que ha suposat un deute vers la Diputació suposa 407.406,58 €, mantenint el nivell d'exercicis anteriors (404.318,32 € a 2013 i 407.733,86 € a 2012).

Com a dada informativa destacar que el volum gestionat per aquest concepte des de la seva creació, exercici 1992, fins a 31 de desembre 2014 a suposat un import liquidat de

12.779.088,32 € dels que s'ha procedit al cobrament per un import de 11.597.626,75 degudament abonat o en procés de pagament a la Diputació de Girona.

S'adjunta estat demostratiu dels cobraments realitzats durant 2014 i que corresponen a aquest concepte.

13. OPERACIONS NO PRESSUPOSTÀRIES I DE TRESORERIA

S'adjunta llistat demostratiu dels conceptes no pressupostaris amb saldo a 31/12/2014 :

Conceptes representats en valors :	Saldo Deutor	Saldo Creditor
VALORS EN GARANTIA D'OBRA	3.812.455,96	0,00
ALTRES VALORS	2.382.224,91	0,00
VALORS EN GARANTIA DE FRACCIONAMENTS	1.148.333,95	0,00
VALORS EN GARANTIA DE CONCESSIONS	873.249,00	0,00
VALORS PER PARTICIPAR EN SUBHASTES	8.606,50	0,00
EFFECTES TIMBRATS MERCATS AMBULANTS	3.520,00	0,00
EFFECTES TIMBRATS ESTACIO D'AUTOBUSOS	773,90	0,00
	8.229.164,22	0,00
Altres conceptes no pressupostaris :	Saldo Deutor	Saldo Creditor
HISENDA PUBLICA, DEUTORA PER IVA	350.054,00	0,00
DEUTORS A CURT TERMINI PER AJORNAMENT I FRACCIONAMENT	339.678,11	0,00
DEUTORS PER IVA	69.359,93	0,00
DEUTORS DIVERSOS	16.808,29	0,00
GARANTIES ATORGADES	102,17	0,00
QUOTES SEGURETAT SOCIAL	0,00	940.144,61
IRPF NOMINES	0,00	709.784,15
ALTRES FIANCES	0,00	479.991,42
INGRESSOS A CAIXA PENDENTS D'APLICACIÓ	0,00	424.332,54
RECARREC IAE	0,00	407.406,60
HISENDA PUBLICA, CREDITORA PER IVA	0,00	261.628,55
CAIXA DE DIPOSITS	0,00	160.222,55
FIANCES EXECUCIO D'OBRES	0,00	71.644,84
FONS D'INVERSIO JOAN BRUGUERA	0,00	66.346,91
INGRESSOS PER EMBARGAMENTS DE LA RECAPTACIÓ	0,00	36.990,60
CREDITORS NO PRESSUPOSTARIS	0,00	32.066,08
TAQUILLATGE EMPRESES	0,00	27.750,69
TAQUILLA TEATRE	0,00	18.998,92
PENDENTS D'APLICAR PER FRACCIONAMENT	0,00	18.615,86
RETENCIONS TREBALL PERSONAL	0,00	15.763,22
RETENCIONS JUDICIALS D'HAVERS	0,00	10.714,42
CREDITORS PER IVA	0,00	9.038,80
ALTRES DIPOSITS DE PARTICULARS	0,00	8.965,03
INGRESSOS SENSE CALSSIFICAR	0,00	6.994,67
COBRAMENTS PER TERCERS-TARGES BUS 12	0,00	5.139,30
IRPF PER LLOGUER D'IMMOBLES	0,00	3.758,17
PENDENTS D'APLICAR TEATRE	0,00	2.171,99
TAQUILLATGE	0,00	1.971,58
APORTACIONS VOLUNTARIES 0,7 %	0,00	1.868,01
QUOTES SINDICALS	0,00	532,90
PENDENT D'APLICAR TEATRE-SERVITICKET	0,00	252,53
IRPF-NO RESIDENTS	0,00	173,25

FIANCES I DIPÓSITS – INCASOL	0,00	140,00
INSCRIPCIONS ACTIVITATS	0,00	23,57
DEDUCCIONS NOMINA	0,00	-53,55
	776.002,50	3.723.378,21

13.1. Deutors no pressupostaris

El concepte més important del pendent de cobrament per deutes no pressupostàries és el codi 10040, hisenda pública deutora per IVA, i derivat de l'execució de dos projectes, Urbanització Pla de Baix de Domeny i el Clúster Tic Media, dos projectes que han generat un IVA repercutit que ens permet tractar les dues actuacions con activitat diferenciades amb subjecció a l'impost. El segon concepte el configuren els deutes per ajornaments i fraccionaments, que els concedits durant 2014 i pendents a 31/12/2014 han suposat 339.678,11 respecte als 295.667,23 de 2013 i els 352.710,29 a finals d'exercici 2012. Aquest import no es considera com a pendent de cobrament als efectes de càlcul del romanent de tresoreria atès el disposat a la Instrucció de Comptabilitat, tot i que suposa un actiu realitzable. Tampoc s'ha tingut en compte aquesta situació del pendent de cobrament al moment de valorar el dubtós cobrament a ajustar en aquest estat comptable.

Els conceptes pels quals s'ha concedit fraccionament i/o ajornament són els següents i per les quanties que es detallen i ordenat per importància relativa segons concepte i termini de venciment :

	Concepte	Any venciment	Import	
0095	Concessions	2015	144.946,84	42,67%
0202	Imp.Incre.Terrenys Urbans	2015	60.077,18	17,69%
0242	Impost Activitats Econòmiques	2015	29.317,44	8,63%
0217	Reint.Pagament per 3ers.	2015	16.500,00	4,86%
0200	Impost Béns Immobles	2015	14.576,53	4,29%
0321	Revisions ICIO	2015	11.998,80	3,53%
0321	Revisions ICIO	2016	11.998,80	3,53%
0202	Imp.Incre.Terrenys Urbans	2016	10.800,00	3,18%
0025	OVP taules i cadires	2015	9.082,07	2,67%
0225	Altes I.B.I.	2015	7.041,87	2,07%
0003	Escombraries	2015	5.736,23	1,69%
0321	Revisions ICIO	2017	3.312,00	0,98%
0202	Imp.Incre.Terrenys Urbans	2017	3.153,62	0,93%
0203	Imp.Constr.Inst. i Obres	2015	2.487,15	0,73%
0321	Revisions ICIO	2018	2.174,10	0,64%
0219	Multes	2015	1.525,00	0,45%
0275	Recàrrec fora de termini	2015	1.006,92	0,30%
0149	Interessos demora	2015	859,55	0,25%
0175	Obertura establiments	2015	639,17	0,19%
0329	Sancions ordenança animals	2015	550,00	0,16%
0347	Sancions Policia Municipal	2015	518,75	0,15%
0287	Costes Proced. Judicials	2015	333,36	0,10%
0075	Llars infants	2015	314,05	0,09%
0037	Sancions	2015	300,00	0,09%
0045	OVP reserve.entrada vehicle	2015	203,18	0,06%
0344	Sancions Activitats	2015	100,00	0,03%
0341	Sancions Sostenibilitat	2015	50,00	0,01%
0329	Sancions ordenança animals	2016	50,00	0,01%

0289	Expedició doc. Via Pública	2015	25,50	0,01%
Total			339.678,11	

13.2. Creditors no pressupostaris

Del total pendent de pagar a 31 de desembre amb efectes al romanent de tresoreria, 3.723.378,21 (4.392.527,83 a 31/12/2013) els imports més elevats es corresponen als conceptes següents :

- Quota de la seguretat social, inclou els imports a regularitzar amb la Tresoreria General de la Seguretat Social corresponent a tot l'exercici 2014. El saldo a 31 de desembre de 2014 és 944.144,61 en relació als 245.379,41 de 2013 (852.513,75 a 2012). La variació obeeix a la situació extraordinària de l'exercici anterior, atès a que el pagament a compte efectuat cada mensualitat segons conveni amb la Tresoreria General de la Seguretat Social va resultar positiu per una quantia important a favor de l'Ajuntament (844.557,49 €) quantia més ajustada amb la liquidació 2014.
- Retencions per IRPF dels treballadors del mes de desembre, a ingressar al gener, suposa 709.784,15 respecte als 684.257,28 del tancament 2013
- No es manté la dotació al concepte 20702 corresponent a la formalització de possibles devolucions per Impost de Construccions, instal·lacions i obres corresponents a les llicències atorgades i que al seu moment es varen considerar com a possible objecte de retorn al contribuent atesa la resolució dels expedient que es valoraren al moment de la seva dotació.

Els conceptes amb més volum de moviment, i amb saldo zero al tancament de l'exercici, es corresponen a :

- Comptes utilitzats per a l'aplicació diferida dels ingressos (30002 – ingressos en comptes operatives pendents d'aplicar, 20008 – ingressos pendents aplicar i 20009 – ingressos diaris pendents aplicar). Aquesta aplicació es realitza setmanalment.
- Operacions de tresoreria : els moviments inclouen amortitzacions i noves contractacions de les pòlisses de tresoreria.

13.3. Pagaments pendents d'aplicació

No consten pagaments a 31 de desembre pendents d'aplicar a pressupost.

13.4. Ingressos pendents d'aplicació.

No existeix a 31 de desembre imports pendents d'aplicar.

14. INGRESSOS I DESPESES

14.1. Gestió ingressos

14.1.1. Pressupost ingressos

El pes específic dels diferents capítols d'ingressos sobre el pressupost total ha estat el següent per aquest exercici 2014 :

Considerem ingressos propis els ingressos que no tenen la consideració de subvenció (capítol 4 - transferències corrents i capítol 7 – transferències de capital) i les operacions d'endeutament. Presentem l'evolució de la participació dels mateixos sobre el pressupost total dels últims 4 exercicis :

a.1. Estructura pressupost inicial ingressos propis, en percentatges :

Descripció	2014	2.013	2.012	2.011	2.010	2.009
1 Impostos Directes (cap 1)	44,34	44,98	46,61	43,8	41,38	39,05
2 Indirectes (cap 2)	2,60	3,01	4,04	4,53	4,75	4,81
3 Taxes i altres ingressos sense CE/QU	22,50	22,63	22,79	23,19	22,38	19,57
4 Patrimonials (cap 5)	3,78	3,1	2,02	1,96	2,02	1,83
7 Propis (1 + 2 + 3 + 4)	73,22	72,9	75,47	73,47	70,52	65,26

a.2. Estructura pressupost liquidat (drets reconeguts) ingressos propis, en percentatges :

Descripció	2014	2.013	2.012	2.011	2.010	2.009
1 Impostos Directes (1)	45,64	47,00	41,31	38,09	31,47	28,76
2 Indirectes (2)	3,12	3,13	3,1	3,5	3,6	3,5
3 Taxes i Altres ingressos sense CE/QU	26,65	28,08	24,79	25,61	17,91	17,32
4 Patrimonials (5)	5,83	3,17	2,42	2,47	1,81	1,88
7 Propis (1 + 2 + 3 + 5)	81,23	63,55	71,62	69,68	59,63	52,74

De l'anàlisi comparatiu de l'estructura d'ingressos liquidats cal tenir en compte que la baixa ponderació dels ingressos corrents dels exercicis 2009 i 2010 recull l'efecte dels fons estatals (ingressos de capital) per a la inversió local (FEIL i FEOSL) amb efectes sobre aquests dos primers exercicis.

14.1.1.1 Gestió tributària

De la memòria de l'oficina de gestió tributària es poden fer les observacions següents :

- L'impost sobre Béns Immobles és el més important en quan a unitats tributàries (77.962, quantia similar a l'exercici anterior que suposà 77.682 rebuts en gestió de cobro) i en quan a padró, que ha importat 30.911.784,02 € respecte els 30.734.776,80 € de 2013, quantia que es manté per la consolidació del recàrrec sobre l'impost d'obligada aplicació segons normativa estatal del 10 %. Val a dir que aquest recàrrec, generador d'increment a l'exercici 2012, té caràcter transitori. Pel que fa a les anul·lacions, 282.303,57, consolidant els volum de l'exercici anterior que importà 265.389,64 .
- El que presenta un major índex de percentatge de cobrament és l'impost sobre activitats econòmiques, 94.91 % (94.69 a 2013), seguit per l'Impost sobre Bens Immobles amb un 91.83 % (88.24 a 2013) el que suposa tornar als nivells de 2011 (90.44 %) després de la disminució de 2012 i 2013, per sota del 90 % (88.24 i 88.31 respectivament). El tercer lloc en percentatge de cobrament el passa a la taxa per ocupació a la via pública (86.84 %) i en impostos el cobrament del l'Impost sobre l'Increment del valor dels terrenys de naturalesa urbana, per davant de l'Impost sobre Construccions Instal·lacions i Obres.
- El total de beneficis fiscals atorgats suposen 3.049.114,73, un important increment respecte l'any anterior que importaren 2.294.543,40. Han estat 250.461,42 (271.717,96 l'exercici 2011) d'atorgament voluntari i la resta d'obligada aplicació.
- L'Impost sobre Béns Immobles lògicament (pel volum i pel nombre de subjectes passius) és sobre el que més beneficis s'han atorgat (2.514.930,70 respecte els 2.042.256,56 a l'exercici 2012). Part d'aquests es compensen per l'Estat, el cas dels col·legis concertats, que han suposat un ingrés de 373.296,97 per aquest exercici.

- També destacar les actuacions en quan a revisions i sancions derivades de les mateixes, que han generat uns ingressos de 735.973,81 amb inclusió de les sancions generades, respecte els 1.699.979,32 de l'exercici 2012. A destacar la inexistència en referència a l'impost de construccions, figura importantíssima fins l'exercici 2012 amb un volum generat de 911.262,96

Resum memòria gestió tributària, principals figures gestionades pel departament :

Exercici 2014 :						
Tribut	Núm. Rebutos	Import padró/liquid.	Anul.lat	% cobr.	Bcis fiscals	Revisions
IBI	77.962	30.911.784,02	282.303,57	91.83	2.555.209,04	328.506,74
IVTM	60.918	5.389.978,24	148.688,86	76.02	280.531,04	
IAE	1.438	3.940.545,39	38.456,43	94.91		65.094,31
Gestió residus (*)	6.650	3.141.048,48	130.160,06	84.79	76.080,83	340.655,29
Mant. Cementiris	13.046	361.261,60	712,20	85.30		
Ocup via pública	8.289	843.924,02	13.558,81	86.84		
IIVTNU	3.323	3.015.403,88	50.828,06	80.65	116.661,48	
ICIO	1.508	957.268,80	49.510,56	71.04	21.628,10	-7.879,54
Exercici 2013 :						
Tribut	Núm. rebuts	Import padró/liquid.	Anul.lat	% cobr.	Bcis fiscals	Revisions
IBI	77.682	30.734.776,80	265.389,64	88.24	2.514.930,70	328.506,74
IVTM	61.439	5.457.296,02	94.862,80	75.43	262.588,62	
IAE	1.531	4.043.904,42	116.339,72	94.69		65.094,31
Gestió residus (*)	5.723	3.022.891,40	190.496,04	81.08	60.986,82	340.655,29
Mant. Cementiris	13.065	361.787,90	532,15	86.25		
Ocup via pública	8.299	924.803,03	24.558,24	85.48		
IIVTNU	3.065	2.748.684,17	23.845,40	85.30	144.209,08	
ICIO	1.318	1.077.390,83	163.590,63	86.90	66.399,51	-7.879,54
Exercici 2012 :						
Tribut	Núm. rebuts	Import padró/liquid.	Anul.lat	% cobr.	Bcis fiscals	Revisions
IBI	76.792	30.282.416,19	938.642,90	88.31	2.042.256,56	714.676,10
IVTM	62.406	5.553.302,48	90.857,42	75.33	236.979,14	
IAE	1.630	4.107.627,60	85.051,05	93.62		107.001,03
Gestió residus (*)	5.541	2.962.318,08	136.069,30	81.43	61.640,45	138.327,67
Mant. Cementiris	13.062	361.566,05	420,15	86.66		
Ocup via pública	6.263	742.168,39	15.677,43	88.88		
IIVTNU	2.579	1.877.109,49	50.791,31	83.47	107.905,38	22.609,28
ICIO	1.445	1.295.717,82	48.866,12	71.90	36.265,36	911.262,96

(*) en l'import de número de rebuts i padró només es referencia el gestionat directament pels serveis de gestió tributària, essent Aigües de Girona, Salt i Sarrià SA qui fa la gestió de cobrament de les escombraries domiciliaries i clavegueram, i els imports gestionats són els següents per aquests conceptes són els que es relacionen :

Exercici	Escombraries			Clavegueram		
	Padró	Liquidat	Execució	Previsió padró	Liquidat	Execució
2009	6.201.684,48	6.181.285,33	-20.399,15	950.749,76	994.288,42	43.538,66
2010	6.273.793,13	6.256.359,37	-17.433,76	994.692,56	950.754,06	-43.938,50
2011	6.588.304,75	6.509.591,22	-78.713,53	990.552,40	974.187,80	-16.364,60
2012	6.636.419,93	6.772.368,35	135.948,42	1.011.340,45	1.042.065,12	30.724,67
2013	6.862.392,04	6.869.355,92	6.963,88	1.250.900,11	1.059.886,46	-191.013,65

14.1.1.2. Gestió pressupost tancat d'ingressos

El resultat d'execució del pressupost tancat d'ingressos posa de manifest el següent :

Saldo inicial drets reconeguts :	49.670.945,53
Rectificació saldo inicial drets reconeguts :	225.127,89
Anul·lacions i cancel·lacions drets reconeguts :	-2.350.198,27
Saldo net drets reconeguts :	47.545.875,15
Cobraments exercici 2014 exercicis tancats :	16.643.560,23
Percentatge execució saldo inicial drets reconeguts:	33,51%
Percentatge execució saldo net drets reconeguts:	35,01%

14.2. Gestió pressupost despeses

14.2.1. Estructura pressupost despeses

Presentem l'estructura que ha pres el pressupost de despeses els darrers quatre anys, considerant la despesa corrent (cap 1, despeses personal + cap 2 despeses en béns corrents i serveis + cap 3 interessos financers + cap 4 transferències corrents), la despesa ordinària (despesa corrent + cap 9 amortització capitals) i la despesa de capital (cap 6 inversions + cap 7 transferències de capital).

a. Estructura pressupost inicial :

Descripció	2014	2013	2012	2011	2010	2009
A Personal (1)	36,85	39,74	37,95	35,4	30,27	26,83
B Compres (2)	41,2	43,14	42,83	37,51	33,18	34,54
C Càrrega financera (3 + 9)	7,24	6,35	5,3	5,03	12,03	6,87
D Transferències (4)	8,49	8,54	5,86	5,6	4,41	8,67
Despesa ordinària (a+b+c+d)	93,78	92,3	91,95	83,54	79,88	76,92
Despesa corrent (cap 1 a 5)	88,23	86,68	87,45	79,36	68,42	71,12
Despesa capital (cap 6 a 9)	11,77	13,32	7,96	20,64	31,58	28,88

b. Estructura pressupost liquidat (obligacions reconegudes) :

Descripció	2014	2013	2012	2011	2010	2009
A Personal (1)	40,53	39,74	37,95	35,4	30,27	26,83
B Compres (2)	47,25	43,14	42,83	37,51	33,18	34,54
C Càrrega financera (3 + 9)	7,56	6,35	5,3	5,03	12,03	6,87

D Transferències (4)	9,82	8,54	5,86	5,6	4,41	8,67
Despesa ordinària (a+b+c+d)	86,98	92,3	91,95	83,54	79,88	76,92
Despesa corrent (cap 1 a 5)	86,26	86,68	87,45	79,36	68,42	71,12
Despesa capital (cap 6 a 9)	13,74	13,32	7,96	20,64	31,58	28,88

14.2.2. Gestió pressupost despeses

El pressupost 2014 amb un volum de previsions definitives totals de 146.778.866,03, recupera part del decreixement observat des de 2012 :

Exercici	Pressupost definitiu	Variació	Fons estatals	Ppost. ajustat	Variació
2.009	186.089.791,09	31.127.935,47	16.150.473,35	169.939.317,74	14.977.462,12
2.010	178.385.639,71	-7.704.151,38	8.171.859,99	170.213.779,72	274.461,98
2.011	149.308.276,80	-29.077.362,91		149.308.276,80	-20.905.502,92
2.012	137.371.852,81	- 11.936.423,99		137.371.852,81	- 11.936.423,99
2.013	140.388.599,29	3.016.746,48		140.388.599,29	3.016.746,48
2.014	146.778.866,03	6.390.266,74		146.778.866,03	6.390.266,74

Al fer l'anàlisi de pressupostos definitius, pressupostos inicials més total de modificacions tramitades, s'ha de tenir en compte l'efecte dels romanents incorporats, que ens posa de manifest que part de l'augment del pressupost definitiu ve generat per aquest tipus de modificació :

Exercici	Pressupost definitiu	Romanent incorp.	Variació romanent
2.009	186.089.791,09	41.177.435,99	
2.010	178.385.639,71	49.750.318,92	8.572.882,93
2.011	149.308.276,80	40.003.640,33	-9.746.678,59
2.012	137.371.852,81	29.189.141,12	-10.814.499,21
2.013	140.388.599,29	31.072.451,70	1.883.310,58
2.014	146.778.866,03	32.625.524,67	1.553.072,97

La incorporació d'aquestes quantitats importants en concepte de romanent provenen de diferir en el temps la gestió dels crèdits totals consignats al pressupost de despesa, i que ens resulten uns percentatges d'execució a nivell global de pressupost d'aquestes magnituds :

	Pressupost definitiu exercici n	Romanent incorporat exercici n+1	No executat :
2.008	154.961.855,62	41.177.435,99	26,57%
2.009	186.089.791,09	49.750.318,92	26,73%
2.010	178.385.639,71	40.003.640,33	22,43%
2.011	149.308.276,80	29.189.141,12	19,55%
2.012	137.371.852,81	31.072.451,70	22,62%
2.013	140.388.599,29	32.625.524,68	23,23%
2.014	146.778.866,03	28.643.259,51	19,51%

En la quantia dels romanents a incorporar a 2015 tenen incidència molts dels projectes d'inversió en tràmit d'execució, que es troben en fase de licitació o adjudicats pendents de certificar, com per exemple i a títol indicatiu per la seva importància (superior als 100 mil euros) els següents :

Descripció	Saldo autoritzat	Saldo compromès	a incorporar
FRONTISSA SANTA EUGÈNIA	195.636,38	1.324.534,21	1.520.170,59
CARRER BISBE SIVILLA	166.993,94	983.153,70	1.150.147,64
COL.LECCIÓ SANTOS TORROELLA	984.695,75	0,00	984.695,75
MILLORES A BARRIS - PROCÉS PARTICIPATIU	604.629,30	219.171,69	823.800,99
PLAÇA DEL PALLOL	31.532,06	337.300,77	368.832,83
CENTRE DISTRIBUCIÓ D'ALIMENTS	350.000,00	3.593,70	353.593,70
PONT DE PEDRET	101.067,74	242.970,65	344.038,39
PLA ASCENSORS	29.381,74	293.817,47	323.199,21
COBRIMENT DE PISTES URBANISME	14.180,22	308.197,59	322.377,81
COBRIMENT PISTES	0,00	270.390,02	270.390,02
CARRER BORRASSÀ	23.086,80	230.868,00	253.954,80
PROJECTES URBANISME	17.500,00	163.236,81	180.736,81
OBRES CENTRE DE FORMACIÓ ROSALEDA	152.325,96	0,00	152.325,96
PRESSUPOSTOS PARTICIPATS 2014- VIA PÚBLICA	122.971,70	13.142,19	136.113,89
PATRIMONI	98.576,06	24.391,15	122.967,21
MILLORES EQUIPAMENTS ESPORTIUS	28.129,70	92.221,31	120.351,01
PLAÇA MARE DE DÉU DE MONTSERRAT	45.146,49	71.729,91	116.876,40
EQUIPAMENT INFORMÀTIC	0,00	108.072,72	108.072,72
BIBLIOTECA ERNEST LLUCH	4.254,82	95.745,18	100.000,00
	2.970.108,66	4.782.537,07	7.752.645,73

La gestió pressupostària d'aquest pressupost 2014 ha suposat :

- Un total registre de factures de 18.503 documents (17.316 a 2013, 16.454 a 2012, 16.377 a 2011, 16.923 a l'exercici 2010), dels quals 1.354 s'incorporen a 2014 (1.161 de 2013 a 2014, 492 de 2012 a 2013, 1.105 de 2011 a 2012, 1.405 de 2010 a 2011) pendents de conformar (un 3.93 % del total registrat, que importa 2.287.860,54 sobre els 58.265.618,40 euros totals tramitats en factura).
- Un total registre de 109 certificacions (documents justificatius de pagaments a compte de contractes), totes tramitades durant l'exercici 2014. Es canvia la tendència constatada l'any anterior, amb 80 registres respecte 220 a l'exercici 2011 i 117 a l'exercici 2012.
- Un total de 611 relacions conjuntes d'ordres de transferència (a part dels pagaments individuals i ordres sense relació), 638 a l'exercici 2013, 663 a l'exercici 2012, 443 a l'exercici 2011, 387 a l'exercici 2010, 246 durant 2009.

A destacar les partides del pressupost corrent amb més volum de despesa reconeguda, per sobre del milió d'euros :

Descripció	OR 2012	OR 2013	OR 2014
Retrib.bas.p. funcionari seguretat	1.417.369,61	1.776.933,63	1.429.879,18
Retrib.comp.p.funcionari seguretat	2.112.355,47	1.980.373,60	
Retrib.bas.p.laboral educacio EEBB	2.121.851,83	1.496.029,92	1.521.709,26
Retr.bas.p.laboral urbanisme	1.365.643,76	1.175.979,17	1.244.450,84
Retr.bas.p.laboral s.s. at. primaria	1.290.687,40	1.317.443,55	1.396.799,35
Retr.bas.p.laboral brigades	1.245.275,92	1.232.314,72	1.208.292,25
Retr.p.laboral parcs i jardins	1.032.087,68		
Quotes socials seguretat	1.466.705,06	1.477.511,88	1.519.000,16
CAPÍTOL 1 – DESPESA PERSONAL	12.051.976,73	10.456.586,47	8.320.131,04
Subm. energia elèctrica enllumenat públic	1.498.579,04	1.673.637,00	1.544.645,18
Programa atenció a domicili i teleassistència	1.068.668,63	1.121.215,56	

Neteja escoles	1.733.569,58	1.598.938,69	1.864.397,52
Neteja carrers i recollida escombraries	12.228.534,25	10.291.626,26	12.635.273,04
Explotació planta depuradora	2.560.727,79	2.915.740,52	2.556.139,85
Tractament de residus	2.490.097,80	2.264.709,83	2.294.917,84
Gestió aparcaments horari limitat			1.038.891,97
CAPÍTOL 2 – BÉNS CORRENTS I SERVEIS	21.580.177,09	19.865.867,86	21.934.265,40
Temporada Alta		1.041.726,74	1.235.986,56
Transport públic		1.138.936,17	1.180.496,56
CAPÍTOL 4 – TRANSF. CORRENTS	0,00	2.180.662,91	2.416.483,12
Carrer Bisbe Sivilla			1.168.399,43
Urbanització UA 19 Torroella - Nestle	1.080.432,91		
Pavelló Montfalgars		1.337.532,20	
Fons cohesió – contenidors		1.493.170,25	
CAPÍTOL 6 - INVERSIONS	1.080.432,91	2.830.702,45	1.168.399,43
Amortització préstecs a llarg termini	4.645.697,90	5.916.003,12	6.424.241,14
CAPÍTOL 9 – PASSIUS FINANCERS	4.645.697,00	5.916.003,12	6.424.241,14
TOTAL PARTIDES DETALL :	39.358.284,63	41.249.822,81	40.263.520,13
Total OR pressupost exercici :	103.246.184,57	104.808.380,38	116.020.118,57
	38,12%	39,36 %	34,70 %

Es posa de manifest, que aquestes 16 partides, 2 menys que l'any anterior, donen raó d'un 34.70 % del total pressupost executat.

El pressupost objecte de liquidació corresponent a l'exercici 2014 presenta com a total de modificacions de crèdit de 45.493.776,03 (41.854.374,94 a l'exercici 2013, 40.676.852,81 a l'exercici 2012, 53.232.316,80 a l'exercici 2011, 80.301.084,71 a l'exercici 2010 i 82.258.816,09 per a l'exercici 2009).

De l'anàlisi de les modificacions pressupostàries tramitades s'observa que :

Import transferències de crèdit : 17.873.757,48 (14.819.303,09 a 2013)
 Import crèdits generats per ingressos : 12.576.026,36 (10.781.923,24 a 2013)
 Romanents incorporats exercici 2014 : 32.625.524,67 (31.072.451,70 a 2013)
 Suplements de crèdit : 292.225,00

. Respecte a les transferències de crèdit : 17.873.757,48

A destacar els principals objectes de modificació pressupostària a través d'aquesta figura :

- Transferències entre partides vinculades : Són transferències no necessàries, registrades en virtut d'un major control de la despesa entre diferents gestors, atès el disposat a la base 12a. del pressupost 2014.
- Transferències respecte despeses de personal : 3.494.676,66 respecte els 6.777.705,60 (19.55 % del total, 46.19 % a 2013, 57.71% a 2012) es correspon a transferències positives. La majoria d'aquestes transferències han estat generades per ajustos en la classificació pressupostària atès que aquest exercici s'ha incorporat un major detall en la codificació econòmica (a 5 dígits) provocant el necessari ajust entre partides vinculades.
- Comptabilitat projectes : la posta en funcionament del programa de gestió patrimonial ha suposat la creació de dotacions per a inversions a determinades unitats, per un import agregat de 284.806,75 euros (inversions i mobiliari), que atenent el disposat a la base 12 per decret d'alcaldia s'ha aprovat transferència de capítol 2 a 6 per tal de poder activar correctament la despesa d'inversió no prevista de forma inicial. Així mateix i a

- l'inversa, determinada despesa prevista com inversió s'ha hagut de transferir al capítol 2 : és el cas de la inversió informàtica formalitzada amb un renting (arrendament operatiu) per import de 206.079,77. Així mateix, el control de projectes ha suposat modificar la imputació pressupostària de determinades consignacions dins del mateix capítol 6 o el registre de la transferència a altres capítols en funció de la naturalesa de la despesa (ajust préstecs ICO per la frontissa Santa Eugènia o Plaça Calvet i Rubalcaba).
- d. Centralització despesa : s'ha constatat una major economia en centralitzar diferents tipus de despesa (consums bàsicament), no solament en la contractació, sinó en el control del subministrament i gestió de la facturació. Això ha fet necessari unificar per a determinats consums la consignació pressupostària, havent de transferir els recursos de les partides descentralitzades a la de registre de la facturació conjunta.)
 - e. Correcció errors.
 - f. Acords plenaris de 14 de juliol de transferència entre partides, als efectes d'habilitar crèdit per donar cobertura a les diferents accions dels pressupostos participats, i acord de 13 d'octubre de transferència de crèdit de despesa financera a partides amb necessitats inajornables (honoraris i litigis i tractament de residus)
 - g. Transferència de crèdit entre despeses financeres per ajustar el costos als conceptes de la despesa : interessos de demora, 244.210,69, i despeses de formalització i gestió del deute, 20.311,70.
- . Respecte als crèdits generats per ingressos : 12.576.026,36 (10.184.377,42 a 2013)
- a. Modificacions pressupost ingressos per afectació a despeses específiques : aquest concepte ha suposat una variació del pressupost per un total de 12.868.251,36 a destacar :
 - . Capítol 1 i 2 : s'ha considerat ingrés afecte a despesa ampliable el tribut abonat per la Generalitat en concepte de taxa turística, així com al part de l'impost sobre béns immobles afecte a la convocatòria de subvencions per obres de llarga durada.
 - . Capítol 3 : en total 2.347.143,44 i inclou conceptes amb consideració d'ampliables com el recaptat pel servei de retirada de vehicles (grua), rendiment de la venda de residus recollits selectivament, ingressos de teatre i espectacles (taquillatges) , reintegrament pagaments (dietes, exercicis tancats ...) i rendiment de costes recaptades com a principals figures.
 - . Capítol 4 : transferències i subvencions rebudes afectes a una despesa específica : els conceptes més importants són les subvencions atorgades per la Generalitat de Catalunya i en relació a plans d'ocupació (2.163.636,50) i per activitats teatrals (680.884,00) seguit del atorgat per l'Agència Catalana de l'Aigua (599.349,39) i l'Agència de Residus (423.595,69). Pel que fa al Contracte Programa de Serveis Socials s'ha aplicat com a modificació de crèdit a despeses, sobre el compromís d'ingrés reconegut, la part necessària per a la despesa a executar durant l'exercici.
 - . Capítol 5 : ingressos patrimonials : la modificació considerable d'aquest capítol d'ingressos (2.361.379,84) ha estat generada per dos fets puntuals : un és el canvi de gestió del servei d'aparcament en la via pública (zona blava) amb un contracte de serveis afecte a la gestió i el segon l'aplicació com ingrés afecte del rendiment de la concessió del servei d'aigües.
 - . Capítol 6 : el rendiment per la venda de patrimoni materialitzada aquest exercici 2014 ha estat objecte d'afectació a projectes de despesa d'inversió, recollit al mateix acord plenari d'aprovació de la venda.
 - . Capítol 7 : com a transferències de capital, durant l'exercici 2014, si'ha aplicat la concessió de la convocatòria extraordinària de subvencions financerament sostenibles de la Diputació de Girona, així com projectes específics cofinançats amb la Generalitat de Catalunya.
 - . Capítol 8 : com actius financers registrem el concedit a l'Organisme Autònom d'Educació Musical per a necessitats de tresoreria i els bestretes al personal, com a despeses ampliables.
- . Romanents incorporats procedents exercici 2013 : 32.625.524,67
- Es correspon a la quantia aprovada al decret de liquidació pressupostària corresponent a l'exercici 2013, en el qual es posava de manifest aquesta quantia a incorporar per a finançar

projectes de despesa (art 182.3 del RDL 2/2004). No s'ha utilitzat el romanent de tresoreria per a despeses generals resultat de liquidació esmentada .

S'ha registrat retenció de crèdit per no disponibilitat per les quantitat següents i pels motius que s'exposen, vinculats al finançament afecte a la dotació de la despesa segons disposa la base 17 d'execució pressupostària. A destacar la no resolució de subvenció al transport públic per part de l'Estat (170.000,00) per manca d'aprovació en termini del pla de mobilitat, aspecte corregit per a l'exercici actual.

El detall de les operacions registrades és el següent :

Àrea gestora :	Import	Concepte
Presidència :	775,44	Ajust import concedit subvenció
Sostenibilitat :	14.386,90	Ajust ingrés afectat
Mobilitat :	7.650,00	Ajust sobre justificació subvenció
	1.300,75	Ajust per revocació subvenció
	8.288,50	Ajust per revocació subvenció
	14.604,71	Finançament no realitzat per revocació subv Generalitat
	170.000,00	No disponible per denegació subvenció Estat - ingrés afectat
Ocupació i empresa :	21.176,83	Despesa no executada AODL
	5.538,05	Despesa no executada pla ocupació aturats llarga durada
	1.413,41	Import atorgat no executat segons inf 31/12/14
	2.368,53	Import atorgat no executat segons inf 31/12/14
	3,59	Import atorgat no executat segons inf 31/12/14
	2.040,36	Import atorgat no executat segons inf 31/12/14
	7.960,17	Renúncia subvenció atorgada "noves cases per a nous oficis 2010 EXP 2010/CO/1/42"
	5.831,93	Import atorgat no executat segons inf 31/12/14
	11.198,46	Import atorgat no executat segons inf 31/12/14
	1.373,65	Import atorgat no executat segons inf 31/12/14
	8.843,48	Import atorgat no executat segons inf 31/12/14
	1.937,69	Import atorgat no executat segons inf 31/12/14
	1.528,14	Import atorgat no executat segons inf 31/12/14
	5.586,62	Import atorgat no executat segons inf 31/12/14
	3.768,12	Despesa no executada AODL empenedoria i promoció empresarial
	25.260,84	No execució convocatòria Treball als Barris 2012
	322.836,17	

14.2.3. Gestió pressupost tancat de despeses

El resultat d'execució del pressupost tancat de despeses posa de manifest el següent :

Saldo inicial obligacions reconegudes :	5.791.065,86
Rectificació saldo inicial obligacions reconegudes :	-2.184,89
Saldo net obligacions reconegudes :	5.788.880,97
Saldo inicial pagaments ordenats :	1.060.493,76
Total saldo inicial pendent pagament :	6.849.374,73
Pagaments exercici 2014 exercicis tancats :	6.786.956,25
Percentatge realització :	99,09%

15. VALORS REBUTS EN DIPÒSIT

Quantifiquem com a valors rebuts en dipòsit els avals presentats per tercers com a garanties diverses (fraccionaments, obres, concessions o participar en subhastes).
També es codifica com a valors els "tiquets" que serveixen com a control de diferents punts de recaptació (museus i mercats).

16. QUADRE DE FINANÇAMENT

S'adjunta el quadre de finançament corresponent a l'exercici 2013

17. INFORMACIÓ PRESSUPOSTÀRIA

17.1. Pagaments a justificar

Els pagaments lliurats durant l'exercici 2014 s'ajusten a més del disposat a la instrucció de comptabilitat al que s'ha reglamentat a la base 31 del pressupost.

Els imports lliurats seguint aquest procediment han suposat 66.313,22 (2013 = 71.107,06, 2012 = 51.632,77, 2011 = 75.541,49, 2010 = 90.674,60 i 2009 = 83.678,54). Estem a un 0.0597% del total pagat del pressupost corrent de despeses tramitat amb aquesta fórmula.

Servei gestor :	Import anual :
AJUNTAMENT DE GIRONA - TMG GRUES MUNICIPALS	957,50
AJUNTAMENT DE GIRONA - CENTRE CIVIC BARRI VELL-MERCADAL	1.197,06
AJUNTAMENT DE GIRONA - CENTRE CIVIC DEL TER	3.498,15
AJUNTAMENT DE GIRONA – COOPERACIO	172,69
AJUNTAMENT DE GIRONA – EAIA	281,92
AJUNTAMENT DE GIRONA - ESCOLA MUNICIPAL D'ART	1.971,30
AJUNTAMENT DE GIRONA - ESPAI MARFA	1.290,79
AJUNTAMENT DE GIRONA - GABINET D'ESTUDIS SOCIALS I EUROPEUS	107,90
AJUNTAMENT DE GIRONA – JOVENTUT	1.036,30
AJUNTAMENT DE GIRONA - OFICINA MUNICIPAL D'HABITATGE	1.127,52
AJUNTAMENT DE GIRONA - SBAS DE VILA-ROJA	1.697,07
AJUNTAMENT DE GIRONA - SBAS SANT NARCIS	94,61
AJUNTAMENT DE GIRONA - SBAS SANTA EUGENIA	198,20
AJUNTAMENT DE GIRONA - SBAS TER	1.874,70
AJUNTAMENT DE GIRONA – UMAT	252,65
AJUNTAMENT DE GIRONA- ESPAI JOVE SECTOR STA. EUGENIA	295,73
AJUNTAMENT DE GIRONA- SBAS BARRI VELL	726,86
AJUNTAMENT DE GIRONA-ARXIU MUNICIPAL	448,02
AJUNTAMENT DE GIRONA-CENTRE CIVIC SANTA EUGENIA	2.598,66
AJUNTAMENT DE GIRONA-CENTRE D'INICIATIVES LOCALS	112,32
AJUNTAMENT DE GIRONA-OF.COMUNICACIO	108,94
AJUNTAMENT GIRONA - CENTRE JOVE DE SALUT INTEGRAL	780,38
AJUNTAMENT GIRONA - COORDINADOR DE CENTRES OBERTS	498,94
AJUNTAMENT GIRONA – EDUCACIO	639,67
AJUNTAMENT GIRONA - ESCOLA MUNICIPAL HUMANITATS	498,54
AJUNTAMENT GIRONA - SECCIO DE BIBLIOTEQUES	2.949,56
AJUNTAMENT GIRONA - SERVEI D'ATENCIO A LA GENT GRAN	600,00
AJUNTAMENT GIRONA - SERVEI INFORMACIO I ATENCIO A LA DONA	598,12
AJUNTAMENT GIRONA - SERVEI MUNICIPAL OCUPACIO	3.791,62
AJUNTAMENT GIRONA- CENTRE D'ART CONTEMPORANI	3.605,36

AJUNTAMENT GIRONA -DESENVOLUPAMENT LOCAL I PROMOCIO CIUTAT	656,12
AJUNTAMENT GIRONA- TURISME	2.176,43
AJUNTAMENT GIRONA-CENTRE CIVIC ONYAR	1.992,94
AJUNTAMENT GIRONA-CENTRE CIVIC PLA DE PALAU	698,01
AJUNTAMENT GIRONA-CENTRE CIVIC PONT MAJOR	1.297,27
AJUNTAMENT GIRONA-CENTRE CIVIC ST.NARCIS	1.049,63
AJUNTAMENT GIRONA-CENTRE CIVIC TAIALA	641,93
AJUNTAMENT GIRONA-MUSEU D'HISTORIA	2.390,00
AJUNTAMENT GIRONA-POLICIA MPAL.	1.006,52
AJUNTAMENT GIRONA-PRESIDENCIA	1.042,79
AJUNTAMENT GIRONA-SECRETARIA	348,00
AJUNTAMENT GIRONA-SERVEIS ESPORTIUS	16.800,51
AJUNTAMENT GIRONA-TEATRE I ESPECTAC.	700,00
AJUNTAMENT DE GIRONA - SBAS GUELL SANTA EUGENIA	379,68
PLAÇA MERCAT ABASTAMENTS I MERCAGIRONA	500,00
SERVEIS CAC	259,12
SBAS DE PALAU	155,74
UNITAT DE PREVENCIO DE RISCOS LABORALS	207,45
	66.313,22

17.2. Romanents de crèdit

El total romanents de crèdits incorporats a l'exercici 2014 ha estat de 32.625.524,67 respecte els 31.669.997,52 incorporats l'exercici anterior, amb l'estructura següent :

- Romanent capítol 1 – despeses personal : 3.554.733,48
- Romanent capítol 2 – despeses corrents : 12.276.220,64
- Romanent capítol 4 – transferències corrents : 1.470.790,87
- Romanent capítol 6 – despesa inversió : 14.305.518,21
- Romanent capítol 9 – passius financers : 1.332.264,27

La despesa executada durant l'exercici i que s'imputa als crèdits finançats amb aquest romanent de crèdit són :

- Romanent capítol 1 – despeses personal : 3.305.735,95
- Romanent capítol 2 – despeses corrents : 11.296.938,82
- Romanent capítol 4 – transferències corrents : 1.138.791,89
- Romanent capítol 6 – despesa inversió : 6.654.897,17
- Romanent capítol 9 – despesa financera : 1.332.264,27

Total executat = 23.728.628,10, que suposa un 20.45 % sobre el total obligacions reconegudes durant l'exercici i un 72.73 % d'execució sobre el total romanent incorporat (66.07 % a l'exercici 2013 i 56.09 % a l'exercici 2012).

17.3. Despeses amb finançament afectat

Els projectes amb finançament afectat de l'exercici 2014 són la totalitat dels projectes d'inversió, el capítol 6, i part de les despeses imputades al capítol 1 (despeses de personal), capítol 2 (despeses en béns corrents i serveis) i capítol 4 (transferències corrents) per finançar - se via ingressos amb finançament afectat. El detall dels mateixos el trobem als annexes d'aquesta memòria.

Les desviacions generades per aquests projectes són motiu d'ajustament als resultats anuals aprovats, i per les quanties següents :

- amb efectes al resultat pressupostari :
 - a. desviacions positives : 9.379.571,65
 - . cap 1 – despeses personal : 1.515.412,11
 - . cap 2 – despesa corrent i serveis : 2.808.250,38
 - . cap 4 – transferències corrents : 184.143,18
 - . cap 6 – inversió : 4.871.572,54
 - b. desviacions negatives : 9.382.859,98
 - . cap 1 – despeses personal : 1.788.323,84
 - . cap 2 – despesa corrent i serveis : 917.324,71
 - . cap 4 – transferències corrents : 22.314,26
 - . cap 6 – inversió : 6.654.897,17

- amb efectes al romanent de tresoreria :

L'ajust al romanent de tresoreria, i als efectes de valorar el romanent per a despeses generals, es quantifiquen les desviacions positives acumulades en 28.643.259,51, import total dels romanents que seran objecte d'incorporació al pressupost 2015. Es minora el romanent de tresoreria total per aquest import als efectes de garantir el finançament de la modificació pressupostària objecte de tramitació amb l'aprovació de l'esmentada incorporació :

- . cap 1 – despeses personal : 1.847.919,06
- . cap 2 – despesa corrent i serveis : 10.938.953,79
- . cap 3 – despesa financera : 141.852,27
- . cap 4 – transferències corrents : 1.242.908,30
- . cap 6 – inversió : 13.844.173,82
- . cap 9 – passius financers : 627.452,27

17.4. Compromisos plurianuals – pressupostos futurs :

S'adjunta relació d'operacions amb càrrec a exercicis futurs, donant com a resultat els següents imports compromesos i autoritzats :

	Autoritzat	Compromés
Exercici 2015 :	180.219,94	2.821.753,59
Exercici 2016 :	3.600,00	320.928,49
Exercici 2017 :	600,00	52.703,40
Exercici 2018 :	600,00	0,00

17.5. Transferències i subvencions concedides significatives :

De les operacions registrades al capítol 4 de despesa es desprèn la informació següent en relació a despeses liquidades del pressupost corrent :

- . Transferències corrents a organismes autònoms de l'Entitat Local : 596.073,77
- . Transferències corrents a societats mercantils de l'Entitat Local : 2.079.576,97
- . Transferències a altres entitats locals : 1.084.345,26
- . Transferències a famílies i institucions sense fi de lucre : 6.183.402,68
- Total = 9.943.398,68

De l'anàlisi dels conceptes amb major pes (famílies i institucions no lucratives suposen un 62,19 %) els conceptes més importants (per sobre dels 100.000,00 euros) són :

- . Festival Temporada Alta : 1.235.986,56
- . Ajudes econòmiques a les famílies : 547.157,62
- . Museu del cinema : 373.204,40
- . Fundació Auditori : 709.912,00
- . Exposició de flors : 368.141,88

- . Promoció musical : 201.594,15
- . Transferències esports : 201.575,98
- . Conveni comunicació : 195.000,00
- . Subvenció immobles afectats TAV : 194.779,80
- . Fundació Masó :189.525,00
- . Ajuts i transferències educació : 187.554,06
- . Conveni MIFAS : 174.999,96
- . Subvencions solidaritat i cooperació : 146.021,00
- . Cooperació cultural : 143.759,02
- . Programa actua – serveis socials : 126.466,96
- . Convenis promoció : 106.825,00

18. INDICADORS

18.1. Financers i patrimonials

18.1.1. Liquiditat immediata :

Liquiditat immediata = Fons líquids / Obligacions pendents pagament

Fons líquids = 8.080.695,45

Obligacions pendents pagament = 8.779.882,11

Liquiditat immediata = 92.03 % (80.17 % al 2013, 35.64 % al 2012, 27.79 % al 2011, 72 % al 2010, 48 % al 2009, 41 % al 2008, 59 % al 2007)

Millora l'indicador, bàsicament per la reducció del pendent de pagament (efecte compliment normativa morositat).

18.1.2. Solvència a curt termini :

Solvència a curt termini = (fons líquids + drets pendents cobrament) / Obligacions i ordenacions pagament pendents

Fons líquids = 8.080.695,45

Drets pendents cobrament = 29.534.901,88 (aplicada la provisió per dubtós cobrament)

Obligacions pendents pagament = 8.779.882,11

Solvència a curt termini = 4.28 (3.91 per a 2013, 3.31 per a 2012, 3.66 per a 2011, 4.84 per a 2010, 4.96 per a 2009, 5.25 per a 2008 , 3.30 per a 2007)

Es millora el rati, tot i l'augment de la dotació per dubtós cobrament.

18.1.3. Endeutament per habitant :

Endeutament per habitant = passiu financer / n. Habitants (a 31/12/2014)

Passiu financer = 52.433.571,57

Habitants = 98.060 (dades a 31/12/2014)

Endeutament per habitant = 534,70 (550,33 a 2013, 561,40 a 2012, 568.69 a 2011, 568,89 a 2010, 587,38 a 2009, 591,75 a 2008, 578,46 per a 2007)

Reducció respecte exercicis anteriors.

18.2. Pressupostaris

18.2.1. Execució pressupost de despeses

- Execució pressupost despeses = Obligacions reconegudes netes / crèdits definitius

Obligacions reconegudes netes = 116.020.118,57

Crèdits definitius = 146.778.866,03

Execució pressupost despeses = 79,04 %, 74,65% a 2013 , 75,16% a 2012, 79,71% a 2011.

Es recupera nivells d'execució de l'any 2011 amb efectes sobre el compliment de la regla de la despesa.

- Realització pagaments = Pagaments líquids / Obligacions reconegudes netes

Pagaments líquids = 111.026.033,15

Obligacions reconegudes netes = 116.020.118,57

Realització pagaments = 95,70 %, 93,50 % a 2013, 90,23 % a 2012, 89,59 % a 2011

S'augmenta el nivell d'execució, efecte relacionat amb el compliment de la normativa de morositat.

- Despesa per habitant = Obligacions reconegudes netes / n. Habitants

Obligacions reconegudes netes = 116.020.118,57

Habitants = 98.060

Despesa per habitant = 1.183,15, 1.074,45 a 2013, 1.062,22 a 2012, 1.230,57 a 2011, 1.420,92 a 2010, 1.407,49 a 2009, 1.196,43 a 2008 i 1.254,72 a 2007

L'augment està directament relacionat amb el nivell d'execució, més alt, del pressupost

- Inversió per habitant = Obligacions reconegudes cap VI i VII / n. Habitants

Obligacions reconegudes cap VI i VII = 9.304.760,25

Habitants = 98.060

Inversió per habitant = 94,88 (77,42 a 2013, 84,58 a 2012, 198,05 a 2011, 279,39 a 2010, 318,75 a 2009, 141,92 a 2008 i 179,46 a 2007)

- Esforç inversor = Obligacions reconegudes cap VI i VII / Obligacions reconegudes netes

Obligacions reconegudes cap VI i VII = 9.304.760,25

Obligacions reconegudes netes = 116.020.118,57

Esforç inversor = 8,01 % (7,206 % a 2013, 7,96 % a 2012, 16,09 % a 2011)

- Termini mig de pagament = Oblig pendents pagament / Oblig reconegudes netes * 365
(referent al capítol II i IV)

Obligacions pendents pagament capítol II = 3.775.745,83

Obligacions pendents pagament capítol IV = 341.265,72

Obligacions reconegudes netes capítol II = 47.859.278,34

Obligacions reconegudes netes capítol IV = 9.943.398,68

Termini mig pagament = 25.99 (30.88 a 2013, 63.29 a 2012, 17.24 a 2011, 41.12 a 2010, 37.48 a 2009, 43.60 a 2008 i 33.75 a 2007)

18.2.2. Execució pressupost d'ingressos

- Execució pressupost ingressos = Drets reconeguts nets / Previsions definitives

Drets reconeguts nets = 117.444.700,21

Previsions definitives = 146.778.866,03

Execució pressupost ingressos = 80,01 % (80,51 % a 2013, 80,31 % a 2012, 76,21 % a 2011)

- Realització cobraments = Recaptació neta / Drets reconeguts nets

Recaptació neta = 100.931.107,49

Drets reconeguts nets = 117.444.700,21

Realització cobraments = 85,94 % (84,51 % a 2013, 83,70 a 2012, 79,21 a 2011)

- Autonomia = Drets reconeguts nets cap 1 a 8 / Drets reconeguts nets

Drets reconeguts nets cap 1 a 8 = 112.044.700,21

Drets reconeguts nets = 117.444.700,21

Autonomia = 95,40 % (95,57 % a 2013, 96,37 a 2012, 95,54 a 2011)

- Autonomia fiscal = Drets reconeguts ingr tributaris / Drets reconeguts nets

Drets reconeguts ingressos tributaris : 67.650.843,41

- Impostos = capítol 1 = 46.224.070,16

- Impostos = capítol 2 = 3.156.301,21

- Taxes = art 30 = 11.960.062,79

- Taxes = art 32 = 1.467.024,24

- Taxes = art 33 = 4.843.385,01

- Contribucions especials = 0.00

Drets reconeguts nets = 117.444.700,21

Autonomia fiscal = 57,60 % (60,35 a 2013, 60,72 a 2012, 58 a 2011)

- Termini mig cobrament = Drets pendents de cobrament / Drets reconeguts nets * 365
(referit als capítols 1 a 3)

Drets pendents cobrament cap 1 – 2 i 3 = 9.157.565,61

Drets reconeguts nets cap 1 – 2 i 3 = 76.372.403,89

Termini mig cobrament = 43,76 (49,52 a 2013, 51,56 a 2012, 55,64 a 2011, 69,17 a 2010)

La variació respecte 2010 - 2009 és per l'efecte a 2010 del pendent en concepte de quotes urbanístiques del projecte Pla de Baix de Domeny, i per tant aquest exercici, 2010, no és comparable.

- Superàvit per habitant = Resultat pressupostari ajustat / n. Habitants

Resultat pressupostari ajustat = 15.773.638,09

Habitants = 98.060

Superàvit per habitant = 160.85 (166.23 a 2013, 129,56 a 2012, 107,66 a 2011, 65.08 a 2010, 76.48 a 2009, 84.16 a 2008 i 94.07 a 2007)

- Contribució del pressupost al romanent de l'exercici = Resultat pressupostari ajustat / romanent de tresoreria per a despeses generals

Resultat pressupostari ajustat = 15.773.638,09

Romanent de tresoreria per a despeses generals = 192.455,71

Rati = 1.22

18.2.3. De pressupostos tancats

- Realització pagaments = Pagaments / Saldo inicial pendent pagament corregit

Pagaments = 6.786.956,25

Saldo inicial corregit (Saldo inicial – modificacions i anul.lacions) = 6.851.559,62

Realització de pagaments = 99.05 % (99.59 % a 2013, 98.42 a 2012, 97.92 a 2011).

- Realització cobraments = Cobraments / Saldo inicial corregit (drets reconeguts nets)

Cobraments = 16.643.560,23

Saldo inicial corregit (DRN) = 47.545.875,15

Realització cobraments = 35 % (33 % a 2013, 31,78 % a 2012, 48.34 % a 2011).

- Rectificacions pendent pagament pressupost tancat despeses = Modificacions obligacions i ordenacions de pagament / Saldo inicial pendent pagament

Saldo resultant modificacions, anul.lacions i prescripcions pendent pagament inicial = 2.184,89

Saldo inicial pendent pagament = 6.851.559,62

Rectificacions saldo inicial pendent pagament = 0.031 %

- Rectificacions pendent cobrament pressupost tancat ingressos = Modificacions i anul.lacions pendent cobrament / Saldo inicial pendent cobrament

Saldo resultant modificacions i anul.lacions pendent cobrament inicial = 1.473.476,17

Saldo inicial pendent cobrament = 49.670.945,53

Rectificacions saldo inicial pendent cobrament = 0.02966 (0.06585 a 2013, 0.0595 a 2012, 0.0321 a 2011)

18.3. De gestió

Es prenen com a mostra d'anàlisi de rendiments dels serveis els següents :

- Manteniment de cementiris

Els serveis funeraris a Girona es presten en règim d'autorització administrativa d'acord amb l'Ordenança general sobre la prestació dels serveis funeraris en el municipi de Girona.

El servei de cementiris està regulat pel Reglament dels cementiris municipals.

Els cementiris municipals són els següents :

- Cementiri municipal de Girona
- Cementiri de Palau Sacosta

- Cementiri de Santa Eugènia
- Cementiri de Sant Daniel
- Cementiri Germanes de Sant Josep
- Cementiri parroquial de Campdorà
- Cementiri parroquial de Pont Major
- Cementiri Municipal de Girona Nou, aquest darrer gestionat de forma indirecta via fórmula de societat mercantil de capital mixt

És objecte d'anàlisi la taxa repercutida pel servei de manteniment dels cementiris amb els costos suportats pel mateix concepte.

Rendiment servei : 512.717,52

- Import padró – anul·lacions per al manteniment dels cementiris = 361.261,60. Aquest import es suporta amb la gestió de 13.046 rebuts que s'han posat al cobrament durant l'exercici. S'ha donat de baixa d'aquest padró 712,20 i resten pendents de cobrament 39.130,35.
- Serveis funeraris : 151.455,92

Costos directes servei : 479.938,11

- Cost directe extern – cap 2 (obligacions reconegudes) = 45.000,14
- Cost directe despeses personal – cap 1 : 329.603,01

- **Activitat urbanística**

Durant l'exercici 2014 han estat objecte de tramitació 614 llicències urbanístiques , respecte 712 a l'exercici 2013, 1.082 a l'2011, 1.648 a 2011 i 1.647 a 2010. Continuem amb la tendència observada l'exercici anterior, primer exercici el 2012 que s'instaurà el règim de les llicències subjectes a comunicació prèvia. El detall per tipologia i número de llicències concedides és el següent :

	2013	2014
Llicències urbanístiques	585	614
Pròrroga llicències urbanístiques	41	36
Renúncia llicències urbanístiques	14	6
Caducitat de llicències urbanístiques	9	21
Primera ocupació	42	34
Modificacions llicències urbanístiques	20	20
Transmissió llicències urbanístiques	1	6

El rendiment econòmic derivat de les actuacions al servei de llicències i gestió tributària ha donat el resultat següent :

Impost de construccions = 994.217,51 (988.037,58 a 2013, 1.985.568,62 a 2012, 2.189.951,61 a 2011, exercici en el qual es registrà com a devolució anticipada amb ingrés a no pressupostari de la valoració efectuada per part del departament de gestió tributària dels possibles retorns per les quanties liquidades per llicències atorgades amb risc de caducitat o no execució). Es manté el volum liquidat l'any 2013 en que es va fer palès el decreixement generat per la menor activitat econòmica i la finalització del rendiment de l'activitat inspectora en relació al programa de liquidacions definitives.

Taxa llicència urbanística = 234.724,28 (148.101,69 a 2013, 240.836,74 a 2012 que es mantingué el nivell de l'exercici anterior (2011), 250.523,67, exercici en el qual es produí la davallada important respecte anys anteriors : 284.828,83 de 2009, 274.753,47 a 2008 i 305.635,64 a l'exercici 2007. Es recuperen volums liquidats en exercicis precedents.

- **Mercats municipals**

L'Ajuntament de Girona gestiona dos mercats municipals fixes :

. Mercat Municipal d'abastaments : El Mercat Municipal d'abastaments, inaugurat l'octubre de 1944, és el centre de distribució de producte fresc: peix, carn, fruites i verdures i queviures. El mercat es troba situat a la popularment coneguda com la Plaça del Lleó. Té una superfície de planta de 1.712 m², una superfície de venda de 816 m² i un lineal de venda de 453 m. Al mercat hi trobem 58 punts de venda: 12 de carnisseria - cansaladeria, 9 de fruita i verdura, 9 de peix i marisc, 6 d'aviram i cacera, 3 de pesca salada, 5 de plats cuinats i 14 de varis. El servei municipal suposa l'administració de les despeses i ingressos assignats pressupostàriament, l'aplicació de reglaments específics a l'efecte, la coordinació dels serveis de salubritat alimentària, vigilància, neteja i manteniment de l'edifici i instal·lacions, així com la promoció i millora del servei. En el decurs de 2013 s'han autoritzat 6 traspessos de parades.

. Mercagirona : El 14 de maig de 1984 s'inaugurà el Mercat de Majoristes de Fruites i Verdures (Mercagirona), al pla d'abastaments de la ciutat. Es tracta d'una instal·lació de 22.909,34 m² que disposa de 24 mòduls de venda, dos d'ells gestionats pel propi Ajuntament i destinats als productors directes, i els restants per part de 9 empreses majoristes en règim de concessió administrativa. El servei municipal suposa l'administració de les despeses i ingressos assignats pressupostàriament, l'aplicació de reglaments específics a l'efecte, la coordinació dels serveis de salubritat alimentària, vigilància, neteja i manteniment de l'edifici i instal·lacions, així com la promoció i millora del servei. En el decurs de 2013 s'ha autoritzat 1 traspàs de parada.

El rendiment obtingut de les taxes establertes durant 2014 ha estat :

- Mercat abastaments : 425.020,15 (435.324,57 a 2013, 412.115,60 a 2012, 409.693,29 a 2011, 407.120,67 a 2010)
- Mercagirona : 405.670,62 (403.651,63 a 2013, 386.578,42 a 2012, 354.301,78 a 2011, 317.199,48 a 2010)

També coexisteixen a la ciutat dos mercats ambulants, el de la Devesa i el de Can Gibert del Pla com a fixes, a part de les fires puntuals de Nadal o Fires de Sant Narcís.

El rendiment obtingut ha estat :

- Mercat ambulants : 266.255,82 (236.943,43 a 2013, 216.523,35 a 2012)
- Mercat Can Gibert del Pla : 22.465,20 (igual a 2013, 25.258,80 a 2012)

Els ingressos conjunts d'aquesta activitat comercial promoguda per l'Ajuntament ha estat de 1.119.411,79 (1.098.384,83 a 2013 i 1.040.476,17 a 2012).

Els costos directes incorreguts durant l'exercici 2014 han estat :

Cost directe despeses personal cap 1 : 361.840,32

Cost directe despeses corrents cap 2 (obligacions reconegudes) : 479.212,97

- **Gestió de residus**

Des de l'exercici 2012 l'Ajuntament de Girona gestiona el servei de recollida de residus a través de la societat Serveis Municipals de Neteja de Girona SA participada en un 25 % per la Corporació i unificant així el servei de recollida selectiva i el de resta. A més, el contracte amb aquesta empresa contempla la neteja viària.

La gestió de la venda dels residus recollits selectivament es continua amb l'encàrrec a la societat TRARGISA, qui factura altres serveis de gestió de residus (incineració) descomptant el

rendiment obtingut. Per a 2014 l'import de la venda d'aquest tipus de residus ha suposat 516.275,85 de descompte abans d'IVA sobre el cost de la incineració (658.541,16 a 2013, 767.857,38 a 2012, 885.978,25 a l'exercici 2011 gràcies a l'elevat preu del paper i cartró, 689.025,69 a l'exercici 2010). La disminució d'aquest descompte producte de la comercialització dels residus recollits selectivament ve motivat per l'augment de costos de tractament previ, atès l'augment d'impropis recollits per secció, bàsicament vidre.

Els costos externs 2014 pel que a la recollida i posterior tractament són els següents, relacionats amb les tones tractades :

	Costos Ajuntament (serveis externs)						
	Tones	recollida		transp.+tract		Total	
		euros	euros/tn.	euros	euros/tn.	euros	euros/tn.
Fracció resta	21.274,00	2.457.183	115.50	1.724.008	81.04	4.181.190	195.54
Fracció orgànica	7.724,00	706.934	91.52	424.987	55.02	1.131.921	146.55
Vidre en contenidors	1.898,00	153.031	80.63	-105.702	-55.69	47.330	24.94
Paper en contenidors	2.083,00	714.975	343.24	-158.457	-76.07	556.519	267.17
Paper.cartró comercial	387,00	355.985	919.86	-77.606	-200.53	278.380	719.33
Mobles i estris vells varis	1.108,00	127.810	115.35	62.058	56.01	189.868	171.36
Envasos lleugers	1.386,00	587.878	424.15	-243.117	-175.41	344.761	248.75
Deixalleria	2.982,17	231.019	77.47	33.402,91	11.20	264.421	88.67
Total 2014	38.842,17	5.334.815		1.659.574		6.994.390	137.35
Total 2013	37.512,66	6.302.664		1.472.876		7.775.540	207.30

Aquest exercici 2014 observem una reducció important en el cost dels servei de recollida per la implantació generalitzada de la recollida lateral i augment de les tones tractades, tot i que augmenta el cost de tractament. De l'anàlisi comparatiu podem constatar :

. Reducció cost per tona :

2014 : 137,35

2013 : 207,30

2012 : 198,39

2011 : 172,04

2010 : 169,94

. Augment tones tractades :

2014 : 38.842,17

2013 : 37.512,66

2012 : 39.435,01

2011 : 41.416,59

2010 : 43.030,85

. Canvi de tendència en el cost total :

2014 : 6.994.390

2013 : 7.775.540

2012 : 7.823.647

2011 : 7.125.182

2010 : 7.312.689

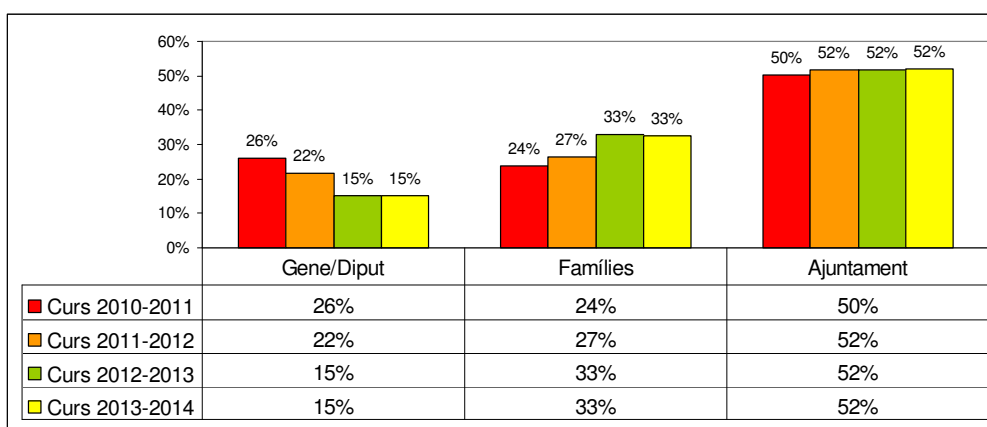
L'Ajuntament de Girona durant l'exercici 2014 gestionà set escoles bressol. L'estudi elaborat pel servei d'Educació, referent als costos de les escoles bressol és el corresponent al curs escolar.

Els resultats obtinguts pel curs 2013-2014 són els següents :

Rendiment preu públic establert :

2013-14	EB Baldufa	EB Cavall Fort	EB El Pont	EB El Tren	EB Garbí	EB L'Olivera	EB La Devesa	Baldufa Matins
Ajudes	3.483,08 €	24.406,20 €	10.454,93 €	5.469,94 €	4.944,07 €	5.369,50 €	6.331,74 €	468,00 €
Impagats	1.360,60 €	1099,64	711,34 €	2.005,60 €	0,00 €	97,20 €	546,65 €	219,80 €
Ingressat	222.017,97 €	23.762,71 €	109.798,33 €	91.433,01 €	179.582,83 €	173.164,40 €	159.869,21 €	15.104,20 €

Finançament costos servei :



Aportació Ajuntament	52 %
Aportació Diputació	15 %
Aportació famílies	33 %

A L'igual que el curs passat, la Diputació assumeix el cofinançament de la Generalitat de Catalunya per aquest curs escolar. Els % no canvien respecte el curs passat.

Evolució cost nen. Mitjana escoles bressol municipals :

Per aquest càlcul prenem sols els costos directes, no es compta el personal administratiu ni cap tipus de cost indirecte :

Curs escolar :	Cost :
Curs 2007 - 2008	571,02
Curs 2008 - 2009	582,66
Curs 2009 - 2010	606,62
Curs 2010 - 2011	558,52
Curs 2011 - 2012	541,85
Curs 2012 - 2013	525,35
Curs 2013 - 2014	521,65

El curs 2012-13 la despesa final en concepte d'ajuts va ser de **284.756,10 €**.

Aquest 2013-14 ha estat el primer curs que s'ha implantat el cobrament de quotes en funció de la renda de les famílies. El preu dels serveis no ha augmentat, i per tant, això ha suposat que l'Ajuntament ha deixat d'ingressar **288.598,25 €**.

A més del cobrament segons la renda, es va habilitar una partida amb una previsió inicial de 100.000 €, destinada a ajuts (beques), de les quals, la despesa final ha estat de **60.927,46 €**. D'aquesta despesa, 20.445 € correspon a l'exercici 2013 i 40.482,46 € correspon al període de gener a juliol de 2014.

- **Gestió servei grua**

L'empresa TMG Grues Municipals SAU, societat provinent de separar el patrimoni social de Transports Municipals del Gironès SA, ha gestionat l'explotació del servei municipal de retirada i immobilització dels vehicles fins el mes de juliol. A partir d'aquesta data, i per acord de Ple de data 14 de juliol de 2014, es municipalitza el servei procedint a la seva dissolució i liquidació atès el disposat a la Llei 27/2013, de 27 de desembre, de racionalització i sostenibilitat de l'Administració Local. D'acord amb els estatuts de constitució, l'activitat realitzada per aquesta empresa consistia en donar suport en l'ordenació de la disciplina vial, mitjançant unitats mòbils d'arrossegament de vehicles i sistemes mecànics d'immobilització. També realitzava la custòdia dels vehicles retirats a la via pública i realitzava o intervenia en el seu desballament previ mandat o encàrrec de l'Ajuntament, així com el transport col·lectiu de vehicles adaptats.

El rendiment econòmic del servei de la grua per a l'exercici 2014 ha estat el següent :

	Recaptació	Cost retirada	Lliure taxes	Desvallast.	Filiacions	Serveis esp.	IVA	Ingrés Aj.
Mes	+	-	-	-	-	-	-	-
Gener	61.039,90	44.104,74	535,42	914,70	349,20	32,74	9.646,73	5.456,37
Febrer	74.213,95	54.127,22	450,11	609,15	305,55	0,00	11.653,33	7.068,59
Març	56.704,35	41.222,42	73,39	845,55	130,95	32,74	8.884,06	5.515,24
Abril	51.256,80	36.824,54	513,35	963,75	87,30	130,96	8.089,18	4.647,72
Maig	64.900,25	47.731,52	665,72	678,30	392,85	32,74	10.395,24	5.003,88
Juny	50.177,75	37.091,66	146,78	852,90	261,90	65,48	8.067,93	3.691,10
Juliol	29.503,70	21.470,76	388,64	130,95	130,95	0,00	4.645,47	2.736,93
Agost	27.156,05						0,00	27.156,05
Setembre	44.699,85						0,00	44.699,85
Octubre	57.639,25						0,00	57.639,25
Novembre	45.750,40						0,00	45.750,40
Desembre	34.774,55						0,00	34.774,55
Cost gestió		201.432,14					0,00	-201.432,14

597.816,80	484.005,00	2.773,41	4.995,30	1.658,70	294,66	61.381,94	42.707,79
-------------------	-------------------	-----------------	-----------------	-----------------	---------------	------------------	------------------

Ex. 2013	776.641,70	567.476,16	5.134,73	13.000,50	6.052,54	654,80	124.386,93	59.936,04
Ex. 2012	855.654,55	618.349,71	5.266,08	14.926,38	0,00	8.446,31	1.032,85	122.926,76
Ex. 2011	793.600,35	573.591,95	4.968,64	14.005,79	9.371,21	1.080,30	108.543,22	82.039,24

Ex. 2010	857.127,80	616.324,59	6.107,09	18.736,49	9.103,25	1.142,02	110.075,45	95.638,91
----------	------------	------------	----------	-----------	----------	----------	------------	-----------

El nou sistema de prestació del servei ha suposat assumir com a costos municipals les retribucions al personal (184.509,77 euros d'agost a desembre) i 16.922,37 en concepte de despeses de gestió (combustible, neteges, reparacions, manteniment i lloguer equipaments...). Tot i la reducció d'ingressos considerable d'ingressos respecte l'any anterior resulta un saldo favorable a la Corporació, i aquest import ingressat a l'Ajuntament de Girona com a rendiment de la taxa compensa parcialment els costos assumits pel mateix, bàsicament personal : policia local i cost gerència.

18.4. Altres indicadors de gestió pressupostària

18.4.1 .Estabilitat pressupostària.

De l'anàlisi dels drets reconeguts i obligacions reconegudes durant l'exercici 2013 i per l'Ajuntament de Girona en comparació als darrers tres exercicis es desprèn la següent informació a nivell d'estabilitat pressupostària :

	2014	2013	2012	2011
Ingr C. 1 a 5 -(Cont.Esp./Quo.Urb.)	110.411.994,48	106.907.462,67	103.893.985,32	107.058.778,72
Despeses Cap. 1 a 5	100.083.547,45	90.842.814,46	90.290.110,59	94.473.975,00
3. Equilibri Operacions Corrents	10.328.447,03	16.064.648,21	13.603.874,73	12.584.803,72
Ingr C. 6 i 7 +(C nt.Esp./Quo.Urb.)	1.515.677,73	628.043,35	2.334.982,37	1.207.141,64
Despeses cap. 6 i 7	9.304.760,25	7.552.542,07	8.221.196,08	19.156.716,60
6. Equilibri operacions capital	- 7.789.082,52	- 6.924.498,72	- 5.886.213,71	-17.949.574,96
Estabilitat pressupostària (3+6)	2.539.364,51	9.140.149,49	7.717.661,02	-5.364.771,24
Ingressos cap. 8 i 9	5.547.028,00	5.497.020,73	4.089.180,00	5.533.464,59
Despeses cap. 8 i 9	6.631.810,87	6.413.023,85	4.734.877,90	5.392.430,15
Equilibri op. financeres (8-9)	- 1.084.782,87	- 916.003,12	645.697,90	141.034,44
Equilibri pressupostari total	1.424.581,64	8.224.146,37	8.363.358,92	- 5.223.736,80

Aquest exercici 2014 es tanca amb una capacitat de finançament positiva, però molt inferior a la dels exercicis precedents (2012 i 2013) doncs el nivell d'execució del pressupost ha estat molt superior (80.49 % del total previst en relació al 76.76 % de l'exercici 2013).

La Llei Orgànica 2/2012, de 27 d'abril, d'estabilitat pressupostària i sostenibilitat financera (LOEOSF), que segons estableix la disposició derogatòria única de la mateixa deroga el Text refós de la Llei General Pressupostària i totes les disposicions que s'oposin al que preveu aquesta Llei Orgànica, estableix al seu article 11 que l'el·laboració, aprovació i execució dels Pressupostos i altres actuacions que afectin a les despeses o ingressos de les Administracions Públiques es sotmetran al principi d'estabilitat pressupostària i que cap administració pública podrà incórrer en dèficit estructural, definit aquest com dèficit ajustat al cicle net de mesures excepcionals i temporals. Al punt 4 de l'esmentat article s'estableix que les Corporacions Locals hauran de mantenir una posició d'equilibri o superàvit pressupostari.

Els ajustos per al càlcul del dèficit en comptabilitat nacional aplicats i als efectes de valoració d'acord als criteris del Sistema Europeu de Comptes Nacionals i Regionals han estat els següents :

Concepte ajust :

per recaptació ingressos cap 1 - pendent cobrament ex corrent :	- 3.585.514,39
per recaptació ingressos cap 1 - cobraments exercicis tancats :	2.346.656,46
per recaptació ingressos cap 2 - pendent cobrament ex corrent :	- 379.986,40

per recaptació ingressos cap 2 - cobraments exercicis tancats :	451.774,91
per recaptació ingressos cap 3 - pendent cobrament ex corrent :	- 5.192.064,82
per recaptació ingressos cap 3 - cobraments exercicis tancats :	3.562.837,05
per liquidació PTE 2008 i 2009	755.921,88
Adquisició accions TMG Grues Municipals SA	- 90.205,19
	- 2.130.580,50

Analitzada aquesta situació en termes consolidats resulta la situació següent :

	Ajuntament de Girona :	Patronat Call :	OA educació musical :
<u>INGRESSOS :</u>			
Capítol 1 :	46.224.070,16	0,00	0,00
Capítol 2 :	3.156.301,21	0,00	0,00
Capítol 3 :	26.992.032,52	118.308,40	354.944,41
Capítol 4 :	28.134.990,15	356.649,73	319.101,57
Capítol 5 :	5.904.600,44	0,00	31,24
Ingressos corrents :	110.411.994,48	474.958,13	674.077,22
Capítol 6 :	699.465,57	0,00	0,00
Capítol 7 :	816.212,16	0,00	0,00
Ingressos capital :	1.515.677,73	0,00	0,00
Ingressos no financers :	111.927.672,21	474.958,13	674.077,22
Capítol 8 :	117.028,00	0,00	0,00
Capítol 9 :	5.400.000,00	0,00	24.389,54
Ingressos financers :	5.517.028,00	0,00	24.389,54
Total :	117.444.700,21	474.958,13	698.466,76
<u>DESPESES :</u>			
Capítol 1 :	41.049.242,46	256.217,58	666.991,62
Capítol 2 :	47.859.278,34	176.274,21	82.728,51
Capítol 3 :	1.231.627,97	0,00	0,00
Capítol 4 :	9.943.398,68	16.000,00	4.988,80
Capítol 5 :	0,00	0,00	0,00
Despesa corrent :	100.083.547,45	448.491,79	754.708,93
Capítol 6 :	9.304.760,25	5.361,30	0,00
Capítol 7 :	0,00	0,00	0,00
Despesa capital :	9.304.760,25	5.361,30	0,00
Despeses no financeres :	109.388.307,70	453.853,09	754.708,93
Capítol 8 :	207.569,73	0,00	0,00
Capítol 9 :	6.424.241,14	0,00	24.389,54
Despesa financera :	6.631.810,87	0,00	24.389,54
Total :	116.020.118,57	453.853,09	779.098,47
<u>Cap / nec finançam :</u>	<u>2.539.364,51</u>	<u>21.105,04</u>	<u>-80.631,71</u>
<u>Ajustaments SEC :</u>			
Pendent cobrament cap 1	-3.585.514,39	0,00	0,00
Pendent cobrament cap 2	-379.986,40	0,00	0,00
Pendent cobrament cap 3	-5.192.064,82	-5.761,82	-1.560,00
Cobrament exercicis tancats cap 1	2.346.656,46	0,00	0,00
Cobrament exercicis tancats cap 2	451.774,91	0,00	0,00
Cobrament exercicis tancats cap 3	3.562.837,05	0,00	0,00
Ajust per reintegraments PTE	755.921,88	0,00	0,00
Adquisició accions TMG grues SA	-90.205,19		
<u>Capacitat de finançament :</u>	<u>408.784,01</u>	<u>15.343,22</u>	<u>-82.191,71</u>
<u>Capacitat de finançament de l'entitat local :</u>			<u>341.935,52</u>

18.4.2. Indicadors pressupostaris en percentatge

Veure apartat 15.1.1. i 15.2.1 de gestió pressupostària

18.4.3. Resum d'ingressos i despeses per capítols- en termes consolidats

Presentem un resum dels ingressos i despeses liquidats durant 2014, agrupat a nivell de corrent i capital :

<u>INGRESSOS :</u>	Consolidat ajustat :	% :
Capítol 1 :	46.224.070,16	0,39
Capítol 2 :	3.156.301,21	0,03
Capítol 3 :	27.465.285,33	0,23
Capítol 4 :	28.217.009,66	0,24
Capítol 5 :	5.904.631,68	0,05
Ingressos corrents :	110.967.298,04	94,02%
Capítol 6 :	699.465,57	0,01
Capítol 7 :	816.212,16	0,01
Ingressos capital :	1.515.677,73	1,28%
Ingressos no financers :	112.482.975,77	
Capítol 8 :	117.028,00	0,00
Capítol 9 :	5.424.389,54	0,05
Ingressos financers :	5.541.417,54	4,70%
Total :	118.024.393,31	
<u>DESPESES :</u>		
Capítol 1 :	41.972.451,66	0,36
Capítol 2 :	48.118.281,06	0,41
Capítol 3 :	1.231.627,97	0,01
Capítol 4 :	9.370.655,69	0,08
Capítol 5 :	0,00	0,00
Despesa corrent :	100.693.016,38	86,31%
Capítol 6 :	9.310.121,55	0,08
Capítol 7 :	0,00	0,00
Despesa capital :	9.310.121,55	7,98%
Despeses no financeres :	110.003.137,93	
Capítol 8 :	207.569,73	0,00
Capítol 9 :	6.448.630,68	0,06
Despesa financera :	6.656.200,41	5,71%
Total :	116.659.338,34	

19. OPERACIONS FI EXERCICI

19.1. Amortitzacions

Atenent a la Regla 56 de la instrucció de comptabilitat es dota una amortització com expressió comptable de la depreciació en que normalment incorren els béns d'immobilitzat motivat pel seu funcionament o us dels mateixos.

Els criteris d'amortització aplicats són els establerts al Manual de Normes i Procediments de Gestió del Patrimoni, aprovat pel Ple en data 17 de setembre de 2012 (ha estat modificat en pel Ple en data 15 de desembre de 2014 amb efectes 2015 per la modificació de la Instrucció de Comptabilitat d'aplicació a les Administracions Locals).

19.2. Provisions

De les provisions establertes a la regla 57 de la Instrucció de Comptabilitat dotem com a provisió correctora de valor la corresponent a la provisió per insolvències, i com a provisió per a riscos i despeses la corresponent a la provisió per a responsabilitats.

19.3. Periodificacions

Atenent al principi d'importància relativa no es periodifiquen despeses, vist que es corresponen a contractes de tracte successiu.

19.4. Reclassificació temporal crèdits i dèbits

Amb data 31 de desembre de 2014 i d'acord al disposat a la regla 30.c de la Instrucció de Comptabilitat s'ha procedit a la reclassificació del deute en funció del termini de venciment, tant pel que respecte a les operacions concertades amb entitats de crèdit (comptes 1700 i 5200) com el pendent de retornar en concepte de reintegrament liquidació definitiva exercici 2008 i 2009 en la participació dels ingressos de l'Estat (comptes 1710 – 5210).

Compte 1700 – Deutes a llarg termini amb entitats de crèdit : 46.376.576,20

Compte 1710 – Deutes a llarg termini : 4.980.182,52

Compte 5200 – Deutes a curt termini amb entitats de crèdit : 6.056.995,77

Compte 5210 – Deutes a curt termini : 311.262,00

Girona, a 19 d'abril de 2013

