

CONVENI DE COOPERACIÓ HORITZONTAL ENTRE EL CONSORCI D'AIGÜES COSTA BRAVA GIRONA I L'AJUNTAMENT DE GIRONA PER A LA PRESTACIÓ DE MANERA CONJUNTA DEL SERVEI D'ABASTAMENT D'AIGUA EN ALTA MITJANÇANT LES INSTAL·LACIONS SITUADES A LA PLANTA DE MONTFULLA

Es reuneixen el senyor Miquel Noguer i Planas, Il·lm. president de la Diputació de Girona, exercint la Presidència del Consorci d'Aigües Costa Brava Girona, assistit pel secretari general, senyor Jordi Batllori Nouvilas

i per l'altra part la senyora Marta Madrenas i Mir, Il·lma. alcaldessa de Girona, assistida pel secretari de la corporació, José Ignacio Araujo Gómez.

ACTUEN

El primer en nom i representació del Consorci d'Aigües Costa Brava Girona i anteriorment anomenat Consorci de la Costa Brava, en virtut del què disposa l'article 13.1 dels Estatuts del Consorci d'Aigües (BOP de Girona núm. 237 de 10-12-2020).

i la segona en nom i representació de l'Ajuntament de Girona en virtut de les atribucions de l'article 53.1.a) del Decret legislatiu 2/2003, de 28 d'abril, pel qual s'aprova el Text refós de la Llei municipal i de règim local de Catalunya.

MANIFESTEN

Primer.- Per Decret de 14 de novembre de 1958 es va crear la Junta Administrativa del nou Abastament de Barcelona i es va ratificar l'Ordre Ministerial de 5 de setembre de 1958 per la qual s'establia que dels cabals del riu Ter, regulats pels embassaments de Sau i Susqueda, es destinarien amb caràcter preferent els següents: 1 m³/s per l'abastament de Girona i poblacions de la conca i de la Costa Brava; un altre cabal mínim al riu Ter citat, aigües avall del Pasteral, que doni lloc a Girona a un mínim circulant de 3 m³/s i els cabals necessaris per al reg de la zona regable del Ter.

Segon.- El 30 de setembre de 1968, la Dirección General de Obras Hidráulicas del Ministerio de Obras Públicas y Urbanismo va aprovar el '*Projecte i Execució de les Obres de Conducció des del Pasteral a Girona*', que contemplava la construcció d'una canonada de diàmetre 700 mm.

El 2 d'abril de 1972, la mateixa Dirección General de Obras Hidráulicas del Ministerio de Obras Públicas y Urbanismo va aprovar el '*Projecte de distribució d'aigua i sanejament de Girona, els seus barris annexionats i les localitats de Salt i Sarrià*', que contemplava la construcció d'una planta de tractament amb una capacitat de 280 litres/segon.

L'Ajuntament de Girona amb data 14 de juliol de 1973, va adquirir els terrenys per a la construcció de la nova planta de tractament.

Tercer.- Per Resolució Ministerial de 12 de març de 1974, la Dirección General de Obras Hidráulicas va autoritzar **una concessió de 270 L/s a l'Ajuntament de Girona** per a captar aigües del Riu Ter a l'alçada de l'embassament del Pasteral, al terme municipal de la Celleria de Ter, amb destinació a l'abastament d'aigua de Girona, poblacions de la conca i de la Costa Brava. La concessió es va atorgar per un període de 99 anys.

Quart.- Les obres per a l'execució dels projectes esmentats a l'antecedent segon varen finalitzar l'any 1975, i varen ser finançades el 50% per part de l'Ajuntament i el 50% per part del Ministerio.

En aquesta 1a Fase es va construir la canonada de 700 mm des del Pasteral fins a Montfullà, així com també l'ETAP de Montfullà, restant integrada la planta de tractament per les següents instal·lacions : Obra d'arribada, 4 Decantadors tipus SuperPulsator, 8 Filtres de gravetat de Sorra de silici, Taller, Sala de Reactius, Dipòsits de Salt-Sarrià i Sala de control.

Aquesta planta tenia una capacitat de tractament de 280 litres/s i subministrava aigua a Girona a través de la línia de Palau i a Salt i Sarrià de Ter des dels dipòsits situats a Planta.

Cinquè.- Per Resolució Ministerial de 30 de desembre de 1985, la Dirección General de Obras Hidráulicas va concedir a l'Ajuntament de Girona autorització per aprofitar **un cabal addicional de 270 L/s d'aigües públiques** superficial del riu Ter, com a ampliació de la concessió atorgada per Resolució Ministerial de 12 de març de 1974, de 270 L/s amb el que resulta un cabal total màxim de 540 L/s que és part del total d'1 m³/s que l'Article 1r, A-1, de la Llei de 11 de maig de 1959, va destinar amb caràcter preferent per a l'abastament de Girona i poblacions de la conca i litoral de la Costa Brava, amb presa a l'embassament de Pasteral II. La concessió es va atorgar per un període de 99 anys.

Sisè.- En aquesta mateixa data de 30 de desembre de 1985, la Dirección General de Obras Hidráulicas del Ministerio de Obras Públicas y Urbanismo va aprovar el '*Projecte de desdoblament de la canonada de conducció per a l'ampliació de l'abastament d'aigües*', que tenia per objecte la construcció d'una nova canonada de diàmetre 800 mm.

Setè.- L'1 de desembre de 1987, es va aprovar el '*Projecte de construcció de l'estació de tractament d'aigües potables de la ciutat de Girona. 2a Fase*', el qual contemplava l'ampliació i millora de la planta existent. Les obres es van adjudicar el 7 de desembre de 1987 i el 28 de novembre de 1989 es va fer el lliurament provisional de l'obra per part de la Junta d'Aigües de Catalunya a l'Ajuntament de Girona.

En aquesta 2a Fase es va ampliar la capacitat de la Planta incorporant :

- 2 Decantadors bessons tipus SuperPulsator: amb pulsació de fangs automatitzada per temporitzadors, fàcilment convertibles en lamel·lars per a doblar la seva capacitat.
- 8 filtres de gravetat de Sorra de silici
- Sistema de rentat de filtres: inclou únicament el perllongament de les conduccions de transport d'aigua i aire. S'utilitzaran els equips motobombes i bufadors existents.
- Sistema de rentat de filtres: inclou únicament el perllongament de les conduccions de transport d'aigua i aire. S'utilitzaran els equips motobombes i bufadors existents.
- Dosificació de reactius: les noves instal·lacions són realment d'adaptació i/o ampliació de les ja existents, a excepció de les d'emmagatzematge, preparació i dosificació de calç que és de nova planta.
- Equips de control: inclou els equips de camp, de transmissió i indicació en quadre i, si s'escau, totalització dels següents paràmetres: cabals d'aigua bruta i d'aigua tractada, pH, temperatura, pèrdua de càrrega en filtres i clor residual. Un controlador programable ordena els processos de rentat de filtres i de purga de fangs de decantadors.
- Instal·lacions elèctriques: inclou la renovació del quadre de potència existent i la instal·lació de nous quadres de comandament i control dels equips corresponents a les dues fases de la planta.
- Urbanització: Inclou les obres de vials i enllumenat exterior.

Amb aquesta ampliació i la construcció de la canonada de 800 mm, la capacitat de la Planta va passar a ser de 540 litres/s.

Vuitè.- En la 3a Fase, a principis dels anys 90, la Junta d'Aigües de Catalunya, va executar una ampliació i millora de la planta de Montfullà, finançada al 50% per part de l'esmentada Junta d'Aigües i l'altre 50% per part del Consorci de la Costa Brava, i que va consistir en la instal·lació del següent equipament: 8 Filtres de gravetat de Sorra de silici, Lamel·les als Decantadors existents per augmentar el rendiment, Nova sala de control, Sala de bombeig per impulsar l'aigua al dipòsit del CCB, Nova Obra d'arribada i Nous Dipòsits de Reactius.

Novè.- En data 15 de setembre de 1994, els Ajuntaments de Girona, Salt i Sarrià de Ter van signar un conveni de cooperació amb el Consorci de la Costa Brava mitjançant el qual els primers, a través del seu operador, es comprometien a tractar les aigües amb destí a les poblacions de la Costa Brava a les instal·lacions de Montfullà.

Desè.- L'Ajuntament de Girona, per resolució de 23 de desembre de 1998, va aprovar un conjunt de millores de la infraestructura general de la xarxa d'abastament d'aigua potable del sistema de Girona, destacant la instal·lació d'una línia de filtració d'aigua pel sistema de carbó actiu granular a la planta potabilitzadora de Montfullà.

El 27 de març de 2001, l'ens operador dels Ajuntaments de Girona, Salt i Sarrià de Ter va adquirir els terrenys necessaris per tal de poder ubicar aquest conjunt de millores.

Aquesta actuació va ser aprovada per l'Agència Catalana de l'Aigua per resolució de data 1 de juny de 2001 sota la denominació de *'Projecte d'Obra per a la construcció de l'ampliació i millora de l'estació de tractament d'aigües potables de Montfullà TM Bescanó (Gironès)'*.

En data 12 de desembre de 2001, l'Agència Catalana de l'Aigua, l'Ajuntament de Girona i el Consorci de la Costa Brava van formalitzar un conveni per regular les condicions en què s'efectuarien, en termes de col·laboració, l'execució de les obres del referit projecte i les seves aportacions, acordant-se una aportació del 50% de l'import total de les obres per part de l'Agència Catalana de l'Aigua, del 30% la de l'Ajuntament de Girona i del 20% la del Consorci de la Costa Brava

El 12 d'abril de 2005, l'Agència Catalana de l'Aigua va aprovar el *'Projecte modificat núm. 1 de l'Ampliació i Millora de l'Estació de Tractament d'Aigües potables de Montfullà, al terme municipal de Bescanó (Gironès)'*, el qual contemplava la instal·lació de diversos filtres de carbó actiu i una planta de fangs.

Un cop aprovat el projecte es va iniciar la construcció de la 4a Fase consistent en el tractament de filtració per Carbó Actiu Granular amb una capacitat de 540 L/s, formada per 6 filtres de Carbó Actiu Granular i una sala de bombeig per impulsar l'aigua a la línia de Girona i CCB.

Alhora es va iniciar la instal·lació de la Planta de fangs, com a requeriment legal per no abocar les aigües utilitzades en tractament directament a llera. Així mateix aquesta instal·lació té com a finalitat recuperar les aigües i tornar-les a tractar, reduint al màxim el consum propi de l'ETAP. La planta de fangs consta de: dipòsit de regulació, dipòsit espessidor amb rasqueta, sala de centrífuga, sala de contenidors i arqueta de bombeig de recuperació.

L'any 2007 finalitzen les obres d'ampliació del Laboratori.

Onzè.- En data 15 d'abril de 2008 es formalitzà el conveni en el qual s'establien les condicions de col·laboració entre les entitats intervinents per al finançament i l'execució de les actuacions que integren el projecte *'Reforçament de la Costa Brava Centre'* essent aquestes essent les aportacions les següents:

Ajuntament de Girona	13,79%
Consorti de la Costa Brava	62,64%
Mancomunitat de Palafrugell	20,11%
Agència Catalana de l'Aigua:	3,45%

Les principals actuacions a executar eren:

- Augment de la capacitat de transport d'aigua fins a un cabal d'1,41 m³/s des del Pasteral II fins a la planta potabilitzadora de Montfullà, mitjançant la substitució de la conducció existent de formigó i diàmetre 700 mm per una altra d'acer i diàmetre aproximat 1.200 mm, en una longitud d'uns 16 km.
- Augment de la capacitat de tractament de la planta potabilitzadora de Montfullà mitjançant la seva ampliació projectada fins a una capacitat de 1.410 m³/segon.
- Augment de la capacitat hidràulica del tram Dipòsit Castell – Platja d'Aro – Dipòsit de Palamós, amb instal·lació d'una nova conducció de diàmetre 600 mm, en una longitud d'uns 5 km, i connexió amb el sistema Palafrugell – Begur – Pals – Torrent – Regencós, mitjançant la nova construcció d'una conducció de PE, 630 mm de diàmetre i una longitud aproximada de 15 km.

El 28 de març de 2008, mitjançant resolució del director de l'Agència Catalana de l'Aigua, es va adjudicar la redacció de projecte i execució d'obra del '*Projecte de substitució de la canonada de 700 entre el Pasteral i l'ETAP de Montfullà*', el qual contemplava la construcció d'una canonada de diàmetre 1200 mm entre el Pasteral i l'ETAP de Montfullà.

En data 16 d'octubre de 2008 es va formalitzar el contracte de redacció de projecte i execució d'obra del '*Projecte de substitució de la canonada de 700 entre el Pasteral i l'ETAP de Montfullà*'.

La substitució de la canonada de 700 mm per una de nova de 1.200 mm, garantia una capacitat de tractament de 1.410 litres/s.

El mateix 28 de març de 2008, mitjançant resolució del director de l'Agència Catalana de l'Aigua, es va adjudicar la redacció de projecte i execució d'obra del '*Projecte de desdoblament de l'ETAP de Montfullà*', el qual contemplava una ampliació de l'ETAP de Montfullà.

En data 22 de setembre de 2008 es va formalitzar el contracte de redacció de projecte i execució d'obra del '*Projecte de desdoblament de l'ETAP de Montfullà*'

Les obres d'ampliació de l'ETAP de la 5a Fase estaven formades per: nova obra d'arribada, 4 decantadors tipus SuperPulsàtor, filtres de gravetat de Sorra de silici, 8 filtres de Carbó actiu Granular, dipòsit d'aigua tractada, nous dipòsits de reactius, transformador de mitja tensió a baixa amb sala de quadres elèctric, sala de bombes per impulsar l'aigua tractada tant a la línia de Girona com a la línia de la Costa Brava i dipòsit de recuperació d'aigües.

Amb la última fase d'ampliació de l'ETAP es van afectar/inutilitzar les següents obres:

- Obra d'arribada: es va inutilitzar l'antiga obra d'arribada i se'n va fer una de nova més gran a la part ampliada
- Dipòsits i dosificadores de reactius (PAX i clorit): es van deixar fora de servei i se'n van col·locar uns de més capacitat a la part ampliada
- Escomesa elèctrica: es va inutilitzar l'antiga escomesa elèctrica i se'n va fer una de nova de més potència a la part ampliada

En data **28 de desembre de 2011** es va realitzar l'acta de recepció per part de l'Agència Catalana de l'Aigua de les 2 obres abans esmentades.

Dotzè.- El 19 de juny de 2008 l'Agència Catalana de l'Aigua va informar a l'Ajuntament de Girona la iniciació de l'expedient de modificació de característiques consistent en l'augment de cabal de la concessió d'aigües superficials de l'embassament del Pasteral II de 540 L/s a 660 L/s, inscrita amb el número D-0059410 per a abastament d'aigua potable a Girona i municipis annexionats.

Per resolució de l'Agència Catalana de l'Aigua, de 26 d'abril de 2012, es va revocar la concessió inscrita amb la referència D-0059410 i es van autoritzar dues noves concessions, una a favor de l'Ajuntament de Girona i un altre a favor del Consorci de la Costa Brava.

La **concessió a favor de l'Ajuntament de Girona** "concessió d'abastament en alta als municipis de Girona, Salt i Sarrià de Ter", està inscrita en el Registre d'Aigües de l'Agència Catalana de l'Aigua amb el número A-0012124 i reconeix la captació d'aigües superficials del riu Ter en la presa anomenada El Pasteral 2 (TM La Celler de Ter, coordenades 41°59'11.71"N, 2°36'44.10"E), **amb un cabal màxim instantani de 660 L/s i un volum màxim anual de 17 hm³**, i per un termini de 75 anys a comptar de l'1 de gener de 1986.

La **concessió a favor del Consorci de la Costa Brava** "concessió d'abastament en alta a la Costa Brava centre", està inscrita en el Registre d'Aigües de l'Agència Catalana de l'Aigua amb el número A-0012210 i reconeix la captació d'aigües superficials del riu Ter en la presa anomenada El Pasteral 2 (TM La Celler de Ter, coordenades 41°59'11.71"N, 2°36'44.10"E), **amb un cabal màxim instantani de 720 L/s i un volum màxim anual de 16 hm³**.

Per resolució de l'Agència Catalana de l'Aigua, de 27 de novembre de 2017, es va modificar la concessió d'abastament en alta a l'Ajuntament de Girona als municipis de Girona, Salt, Sarrià de Ter tot afegint-hi els altres municipis també abastats que són Bescanó, Sant Julià de Ramis, Vilablareix, Fornells, Aiguaviva i Quart, inscrita en el Registre d'Aigües de l'Agència Catalana de l'Aigua amb el número A-0012124 i reconeix la captació d'aigües superficials del riu Ter en la presa anomenada El Pasteral 2 (TM La Celler de Ter, coordenades 41°59'11.71"N, 2°36'44.10"E), amb un cabal màxim instantani de 660 L/s i un volum màxim anual de 17 hm³.

Tretzè.- Que es voluntat de l'Agència Catalana de l'Aigua cedí a les Administracions titulars de les concessions esmentades a l'antecedent dotzè les construccions i instal·lacions derivades de l'execució del projecte '*Reforçament de la Costa Brava Centre*', construccions i instal·lacions que varen ser recepcionades per l'Agència amb data 28 de desembre de 2011.

Aquesta cessió es formalitzarà mitjançant el corresponent conveni a subscriure entre l'Agència Catalana de l'Aigua, el Consorci i l'Ajuntament de Girona a l'empara del disposat a l'art. 12.4 del Text Refós de la Llei d'Aigües de Catalunya, que comportarà la transmissió de la titularitat de les mateixes al Consorci i l'Ajuntament de Girona en els termes que es determini en l'esmentat conveni.

Catorzè.- Es voluntat d'ambdues parts intervinents promoure la prestació de manera conjunta del servei d'abastament d'aigua en alta als municipis integrants dels sistema de Girona, als municipis de la conurbació de Girona i als municipis de la Costa Brava Centre tot tenint en compte la dificultat tècnica i econòmica que comportaria el desdoblament de les instal·lacions actualment existents a Montfullà i que garanteixen el subministrament a les poblacions finalment destinatàries.

De conformitat amb tot l'exposat ambdues parts consideren necessari la subscripció del present conveni de cooperació atenent a les següents

CLÀUSULES

Primer.- L'objecte del present conveni es establir els termes de cooperació efectiva entre l'Ajuntament de Girona, mitjançant la societat de capital íntegrament públic 'Cicle de l'Aigua del Ter, SA' – *en endavant l'operador de l'Ajuntament de Girona* -, i el Consorci d'Aigües Costa Brava Girona – *en endavant Consorci* - per a la gestió de manera conjunta del servei d'abastament en alta d'aigua potable als municipis integrants dels sistema de Girona, als municipis de la conurbació de Girona i als municipis de la Costa Brava Centre mitjançant la utilització de les instal·lacions de l'ETAP de Montfullà, establint un model de tractament comú entre les parts implicades.

Les instal·lacions resten grafiades a l'Annex I del present conveni.

Segon.- Que amb la voluntat d'aclarir els termes de la col·laboració, cal distingir dins del servei d'abastament en alta dues fases : una primera fase que integra l'embassament i regulació del recurs – *que inclou entre d'altres atorgament de concessió per a la utilització del recurs hidràulic* -, i una segona fase que integra la captació de l'aigua, l'embassament dels recursos hídrics – *dipòsits d'arribada* -, el tractament de la potabilització, el transport per artèries i l'emmagatzematge en dipòsits de capçalera dels diferents nuclis de població.

Que la cooperació dels ens objecte del present conveni es centrarà en els serveis que integren la segona fase anteriorment esmentada mitjançant la utilització de les instal·lacions situades a l'ETAP de Montfullà i les canonades de transport de l'aigua per al seu tractament des de el Pasterall II fins a les instal·lacions.

Tercer.- L'Ajuntament de Girona, a través del seu operador, prestarà al Consorci els següents serveis que integren la segona fase del servei d'abastament d'aigua en alta :

a) L'explotació i gestió de la captació d'aigua de El Pasteral II en el punt de captació.

b) la gestió del transport de l'aigua captada a través de les canonades de diàmetre 700 (anomenada canonada DN1200) i de diàmetre 800 entre el Pasteral i l'ETAP de Montfullà

c) Tractament de les aigües per a la seva potabilització a les instal·lacions de l'ETAP de Montfullà, utilitzant de manera preferent per al seu tractament les instal·lacions derivades del desdoblament de l'ETAP segons Conveni 2008 grafiades a l'Annex II (en endavant ETAP Montfullà-CACBGI), mentre que per al tractament de les aigües del sistema de Girona s'utilitzaran de manera preferent les instal·lacions preexistents abans del desdoblament grafiades a l'Annex II (en endavant ETAP Montfullà-Girona), llevat de la utilització d'aquelles parts que son comunes per al tractament de les aigües que tenen com a destinataris els municipis que integren el sistema de Girona.

No obstant, l'ens operador de l'Ajuntament de Girona és el responsable del tractament i, conseqüentment, és el que defineix com fer el tractament, en les dues línies, tenint la possibilitat d'alterar la ubicació del tractament en funció de les necessitats i del control de criteris de qualitat de l'aigua, procurant un repartiment equilibrat entre les dues ETAPs

Les condicions específiques del tractament es recullen en l'Annex III.

d) Elevació de les aigües un cop tractades al dipòsit titularitat del Consorci ubicat a l'exterior del recinte de les instal·lacions de Montfullà.

e) Tractament de fangs, que es durà a terme en les instal·lacions específiques i preexistents abans del desdoblament titularitat de l'Ajuntament de Girona, de conformitat amb els condicions que venen establertes a l'Annex III.

Quart.- Els cabals objecte de tractament al Consorci amb destinació als municipis de la Costa Brava centre seran determinats pel Consorci d'acord amb les seves necessitats estacionals dels mateixos, que serà atesa per l'operador de l'Ajuntament tot tenint en compte les necessitats dels municipis que integren el sistema de Girona i els municipis de la conurbació de Girona, i donant prioritat al tractament de les aigües que tenen com a destinataris municipis on l'ETAP és l'únic recurs.

Cinquè.- Pel que fa a la millora, reposició i manteniment de les instal·lacions actualment existents a l'ETAP de Montfullà, ambdues parts es comprometen a participar en la millora, reposició i manteniment de les mateixes, si be distingint entre les actuacions que es duran a terme a les instal·lacions ETAP Montfullà-Girona, titularitat de l'Ajuntament de Girona, i les actuacions que es duran a terme a les ETAP Montfullà-CACBGI, actualment titularitat de l'ACA, i que seran cedides a Ajuntament de Girona i al Consorci.

Pel que fa a la millora, reposició i manteniment (normatiu, preventiu i correctiu) de les instal·lacions ETAP Montfullà-CACBGI, actualment titularitat de l'ACA, i que seran cedides a Ajuntament de Girona i al Consorci, correspondrà al Consorci a través del seu contractista, qui executarà les esmentades actuacions en coordinació amb l'ens operador de l'Ajuntament de Girona amb la finalitat de garantir de manera eficaç la prestació del servei.

És d'especial rellevància la conservació en perfecte estat de funcionament del bombament per la línia de Girona, existent en les instal·lacions cedides per l'ACA a resultes del Conveni 2008 i que es troba a l'ETAP Montfullà-CACBGI, per tal que pugui realitzar les funcions d'impulsió d'emergència en cas de necessitat.

No obstant, l'Ajuntament de Girona, mitjançant el seu operador, participarà en els costos de les actuacions de millora, reposició i manteniment dutes a terme en les instal·lacions de l'ETAP Montfullà-CACBGI en funció de la seva participació en la titularitat de les esmentades instal·lacions determinada en el conveni de cessió celebrat amb l'ACA. En aquest sentit, el Consorci formularà una liquidació anual en la que s'especificaran les diferents actuacions executades, el percentatge de participació de l'Ajuntament i la quota a abonar per l'operador de l'Ajuntament de Girona.

Pel que fa a la millora, reposició i manteniment (normatiu, preventiu i correctiu) de les instal·lacions ETAP Montfullà-Girona anirà a càrrec de l'ens operador de l'Ajuntament de Girona.

És d'especial rellevància la conservació en perfecte estat de funcionament del bombament existent en l'edifici finançat pel Consorci d'Aigües l'any 1992 i que es troba en l'ETAP Montfullà-Girona, per tal que pugui realitzar les funcions d'impulsió d'emergència en cas d'avaría del bombament de l'ETAP Montfullà-CACBGI. El manteniment de la canonada d'impulsió que connecta l'ETAP amb el dipòsit del Consorci d'Aigües a una cota superior del barri de Montfullà, serà competència de l'ens operador en el seu pas pels límits de l'ETAP Montfullà-Girona i del Consorci d'Aigües en el traçat per l'ETAP Montfullà-CACBGI i des de la sortida de la ETAP Montfullà-Girona fins l'entrada al dipòsit Montfullà.

Així mateix, les actuacions de millora i reposició de les instal·lacions de tractament de fangs, situades a les instal·lacions de Montfullà-Girona, seran finançades per ambdues parts, mitjançant una quota de finançament.

No obstant els compromisos assumits per ambdues parts pel que fa a la millora, reposició i manteniment (normatiu, preventiu i correctiu) de les instal·lacions ETAP Montfullà-CACBGI i de les instal·lacions de l'ETAP Montfullà-Girona, ambdues parts podran acordar el finançament compartit de d'inversions de les quals se'n derivi un benefici mutu, ja sigui en l'ETAP Montfullà-Girona o en l'ETAP Montfullà-CACBGI, si be aquestes seran executades per la part a qui correspongui l'actuació segons a quines instal·lacions s'executin les mateixes.

Les condicions de finançament i execució de les inversions de les quals se'n derivi un benefici mutu seran determinades en una addenda al present conveni, i el seu seguiment correspondrà a la comissió de seguiment del compliment de les condicions del present conveni.

Pel que fa a la millora, reposició i manteniment (normatiu, preventiu i correctiu) de la canonada de diàmetre 700 entre el Pasteral i l'ETAP de Montfullà (anomenada canonada DN1200), correspondrà al Consorci, mentre que la millora, reposició i manteniment (normatiu, preventiu i correctiu) de la canonada de diàmetre 800 entre el Pasteral i l'ETAP de Montfullà correspondrà a l'operador de l'Ajuntament de Girona.

No obstant, l'Ajuntament de Girona, mitjançant el seu operador, participarà en els costos de les actuacions dutes a terme en la canonada de diàmetre 700 entre el Pasteral i l'ETAP de Montfullà (anomenada canonada DN1200) en funció de la seva participació en la titularitat de l'esmentada instal·lació determinada en el conveni de cessió celebrat amb l'ACA. En aquest sentit, el Consorci formularà una liquidació anual en la que s'especificaran les diferents actuacions executades, el percentatge de participació de l'Ajuntament i la quota a abonar per l'operador de l'Ajuntament de Girona.

Sisè.- El consorci participarà en els costos derivats de la gestió del servei d'abastament en alta que presta l'operador de l'Ajuntament de Girona en els termes definits a la clàusula tercera del present conveni, amb els següents criteris de repercussió i segons el detall de l'Annex IV i V:

- a. El personal destinat a l'explotació de l'abastament en alta (cap, encarregat, operaris especialitzats, operaris de planta, retens de substitució i d'avaries) adscrit i detallat en l'Annex IV es repartirà per meitats.
- b. L'energia elèctrica es repercutirà a l'ens operador i al Consorci d'Aigües segons lectures dels comptadors elèctrics interns definits en l'Annex IV.
- c. El cost analític del tractament es calcularà mitjançant la tarifa interna del laboratori que es revisarà anualment. S'adjunta a l'Annex V la tarifa del laboratori per a l'any 2022
- d. Els productes de tractament (reactius) es repercutiran de manera proporcional a les dosificacions i volums tractats i mesurats segons allò indicat a l'Annex IV.
- e. El tractament de residus i fangs es repercutirà de manera proporcional als volums tractats i segons dels despeses definides a l'Annex IV.
- f. Les despeses generals es repercutiran en un 12 % sobre el cost total dels apartats a, c, d i e.

La gestió del carbó actiu serà contractada independentment de la resta de reactius i serà facturada segons s'indica en l'Annex IV.

Amb freqüència trimestral, l'ens operador de l'Ajuntament de Girona facturarà al Consorci d'Aigües l'import de les liquidacions del cànon en alta tramitat per l'ens operador davant de l'Agència Catalana de l'Aigua.

Dins del primer any de conveni, el Consorci d'Aigües pagarà l'import proporcional a la seva titularitat corresponent als valors residuals de les actuacions realitzades prèviament per l'ens operador en l'ETAP Montfullà-CACBGI des de la posada en servei, l'any 2012, fins a la data d'inici d'aplicació d'aquest conveni, i un cop cedides les instal·lacions per l'ACA, com per exemple: la reposició d'equips i/o d'inversions, que es relacionen en l'Annex V; i pagarà el 100% del valor residual de l'actuació de reposició del carbó actiu, tal com es relaciona en l'Annex V.

Igualment, a partir de la signatura del conveni, s'incorporaran a la corresponent liquidació els imports corresponents a les inversions realitzades per part de l'ens operador esmentades a la clàusula clàusules 5 o d'altres que les parts puguin acordar fruit de necessitats comunes.

L'ens operador de l'Ajuntament de Girona facturarà amb caràcter mensual al Consorci d'Aigües les despeses del servei objecte del present Conveni, en aplicació dels criteris de repercussió determinats segons allò indicat en l'Annex IV i V, les quals seran satisfetes i pagades en els terminis legalment establerts.

Els ingressos de l'operador de l'Ajuntament de Girona derivats de la gestió del servei tenen com a finalitat única i exclusivament la compensació de costos derivats de la gestió conjunta, i per tant, en cap cas poden tenir la consideració d'ingressos tarifaris.

Setè.- Situacions d'emergència : tant el Consorci d'Aigües com l'Ajuntament de Girona a través del seu ens operador, aportaran la flexibilitat operativa entre les dues canonades de la captació i les dues ETAP per tal de garantir l'abastament al conjunt de municipis servits des d'aquestes instal·lacions, per fer front a situacions d'emergència que puguin ser causades per avaries greus o per altres circumstàncies imprevistes i alienes a ambdues parts.

Vuitè.- Que dins del marc de cooperació establerta, i com a activitat complementària, tota l'anàlítica necessària per al compliment de la legislació que regula la captació, producció i distribució d'aigua potable en alta de les aigües del Consorci d'Aigües des de l'ETAP de Montfullà fins l'ETAP de Torrent (sortida de dipòsits i punts de lliurament) es farà al laboratori de Montfullà, o en laboratoris externs si així és necessari.

Així mateix, qualsevol anàlítica corresponent a la captació, producció i distribució d'aigua potable en alta o baixa de les aigües del Consorci d'Aigües, es podran realitzar en aquest laboratori aplicant els costos descrits a l'Annex IV i V. La recollida de mostres la durà a terme el Consorci d'Aigües a través del seu adjudicatari.

Novè.- L'Ajuntament de Girona es compromet a donar compliment a les condicions de gestió establertes en el present conveni a través del seu operador, garantint alhora la màxima col·laboració de l'esmentat ens en el compliment de les condicions establertes.

Desè.- Aquest Conveni de cooperació tindrà una vigència de quatre anys, i es preveu l'aplicació de prorrogues fins a un total de quatre anys més, que hauran d'ésser acordades anualment.

Onzè.- El control i seguiment del Conveni el durà una Comissió mixta formada per tres membres de cadascuna de les parts, la qual tindrà per objecte revisar i garantir la correcta execució del mateix segons s'estableix en les presents clàusules. També tindrà com a finalitat informar sobre l'evolució del servei i de les noves iniciatives per a millorar-lo i, si cal, interpretar el contingut de les clàusules del Conveni. Aquesta Comissió no tindrà personalitat jurídica. La Comissió es considerarà vàlidament constituïda amb la presència d'un sol membre de cadascuna de les dues parts signatàries i actuarà com a secretari un membre del Consorci d'Aigües. Aquesta es reunirà quan algun dels seus membres ho sol·liciti i com a mínim un cop al semestre. Els acords hauran d'ésser adoptats per consens dels signataris d'aquest Conveni. Ambdues parts es podran assessorar externament en allò que els convingui i fer-se acompanyar, si cal, per experts en les sessions.

Dotzè.- Atès que la col·laboració s'ha de considerar com a dinàmica, no estàtica, durant l'execució dels pressupostos anuals poden donar-se situacions que generin la necessitat de promoure canvis en l'estructura de finançament vinculada a l'execució del conveni. La proposta d'aquesta modificació correspon a la Comissió mixta de seguiment.

Tretzè.- El present Conveni de cooperació es regirà, de conformitat amb l'establert a l'art.31 de la LCSP, pel que disposen els articles 47 i següents de la Llei 40/2015, en tot allò que no s'hi oposi els articles del Capítol II del Títol IX de la Llei 26/2010 de 3 d'agost, de règim jurídic i de procediment de les administracions públiques de Catalunya i article 57 de la Llei 7/1985 Reguladora de les Bases de Règim Local, articles 303 i següents del ROAS (Decret 179/1995).

Catorzè.- El present Conveni de cooperació s'extingirà per les següents causes:

- a) Per l'incompliment de les obligacions i els compromisos assumits per part de qualsevol de les parts que l'hagin subscrit.
- b) Per finalització de la seva vigència sense que se n'hagi acordat la pròrroga.
- c) Pel compliment del contingut d'aquest Conveni o perquè s'ha incorregut en una causa de resolució.
- d) L'acord unànim de totes les parts signants, aprovat per consens en la comissió mixta definida en la clàusula corresponent.
- e) Per qualsevol altra causa diferent de les anteriors prevista en el Conveni, en la Llei 40/2015 o en altres lleis

Quinzè.- Per a la solució de qualsevol qüestió litigiosa derivada del present acord de naturalesa administrativa, les parts es sotmeten a la jurisdicció contenciosa administrativa, un cop s'esgoti la via de resolució pactada en seu de la Comissió Mixta paritària. Abans d'acudir a la Jurisdicció contenciosa administrativa caldrà formular requeriment previ, d'acord amb el que disposa la Llei 29/1998, de 13 de juliol, reguladora de la Jurisdicció Contenciosa Administrativa.

Setzè.- Aquest Conveni serà aprovat pels òrgans de Govern competents per raó de la matèria del Consorci d'Aigües i de l'Ajuntament de Girona. En el cas que s'hagi de procedir a realitzar, a posteriori, correccions d'errades materials, aritmètiques i modificacions no substancials, si l'òrgan competent és col·legiat, es podran resoldre per acords del president del Consorci d'Aigües i l'alcalde-sa-presidenta d'ambdós entitats, a efectes de celeritat i simplificació del procediment administratiu.

Girona, a data de signatura electrònica

Pel consorci d'Aigües Costa Brava Girona
El president,

Per l'Ajuntament de Girona
L'alcalde-sa

Sr. Miquel Noguer i Planas

Sra. Marta Madrenas i Mir

El secretari general,

El secretari general,

Sr. Jordi Batllori Nouvilas

Sr. José Ignacio Araujo Gómez

ANNEX I

- 1** 

Execució de les obres de desdoblament de l'ETAP de Montfullà

L'obra consisteix en la construcció d'una nova planta potabilitzadora que s'unificarà amb l'existent amb dos punts d'arribada d'aigua de l'empassament del Pasteral. Una de les canalitzacions ja existeix i només caldrà connectar-la a la nova planta. L'altra entrada serà la canalització de diàmetre de 1.200 mil·límetres que està en construcció.

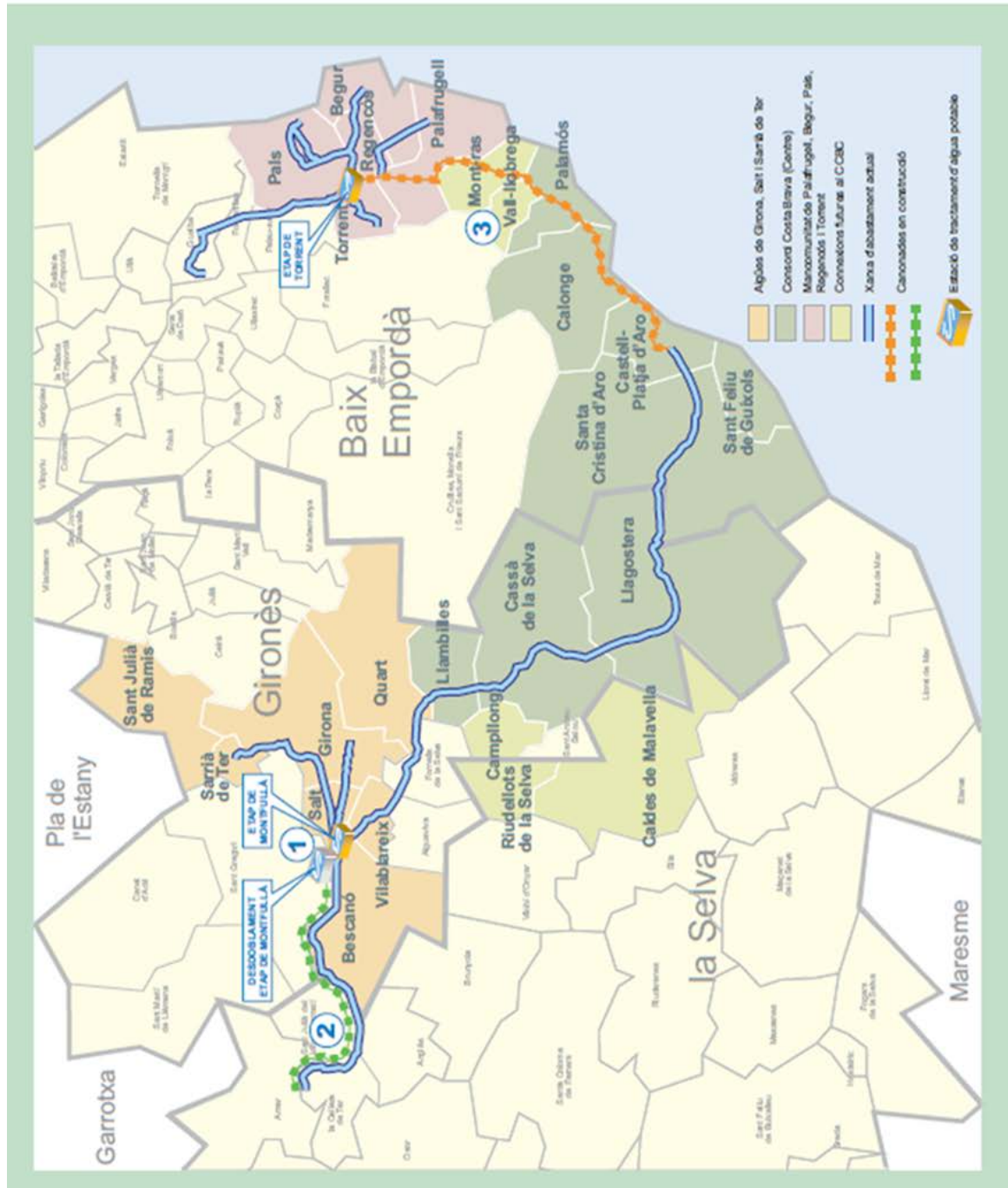
El volum d'aigua tractada, un cop finalitzades les obres, serà de 1.410 litres per segon, volum que duplicarà l'actual. Els beneficiaris seran el Consorci de la Costa Brava, la Mancomunitat de Palafrugell, Begur, Palaí, Regencós i Torrent, i l'entorn metropolità de la ciutat de Girona.
- 2** 

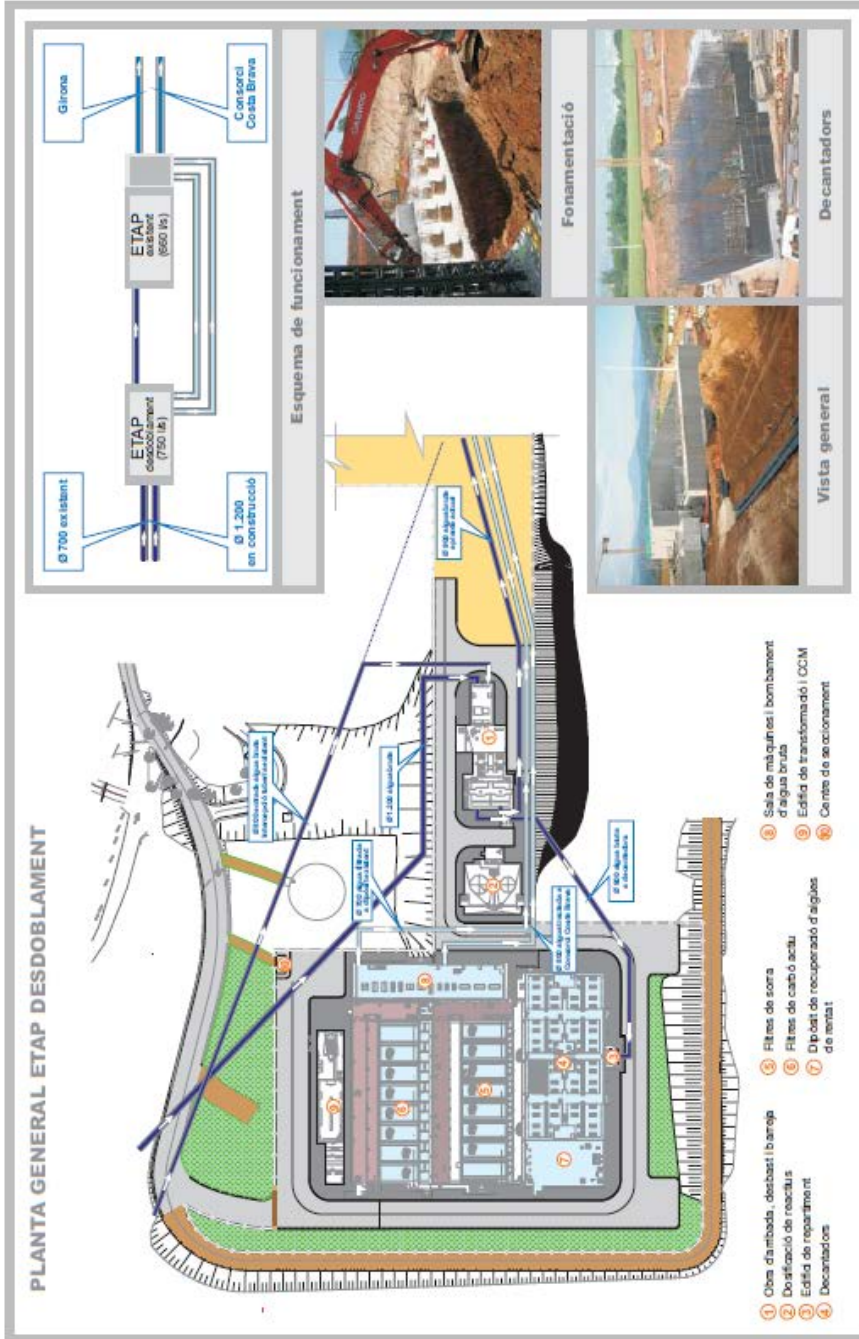
Substitució de la canonada de diàmetre 700 entre el Pasteral i l'ETAP de Montfullà

L'obra consisteix en la instal·lació de 15,5 quilòmetres de canonada d'acer de 8 mil·límetres de gruix i 1.200 mil·límetres de diàmetre, que substituirà la canonada existent de diàmetre 700 mil·límetres. Amb aquesta actuació s'aconseguirà incrementar el cabal d'aportació a l'ETAP de Montfullà assolint un cabal de 1.410 litres per segon.
- 3** 

Substitució d'un tram de canonada de diàmetre 500 entre Platja d'Aro i Calonge i continuació fins a l'ETAP de Torrent de la canonada d'abastament a la Costa Brava Centre

L'obra consisteix en la instal·lació de 22,5 quilòmetres de canonada de fosa de diàmetre 500 mil·límetres per a reforçar l'aportació d'aigua a l'ETAP de Torrent que, fins ara, només compta amb aigua dels pous freàtics.





Inici d'obra (acta de replanteig) **Previsió final d'obra**

Febrer de 2009 Setembre de 2010

Finançament

85% Fons de Cohesió de la Unió Europea
15% Conveni de col·laboració

Empreses que hi intervenen

Obra: UTE ETAP MONTFULLA

Direcció d'obra: TALLER D'ENGINYERIA AMBIENTAL SL

acycsa
obra civil i ambiental

taller

Ubicació

Municipi Besanó
Comarca Gironès

Superfície

Superfície construïda 8.375 m²

Cabal

Cabal planta actual 660 litres/s
Cabal conjunt 1.410 litres/s



ANNEX II



Annex III

Condicions específiques

1. L'ens operador:

- a) Realitzarà el tractament de potabilització i d'impulsió de l'aigua del Consorci d'Aigües tot complint amb els criteris de qualitat establerts per la legislació vigent relacionada amb l'aigua destinada al consum humà, en concret:
- Reial Decret 140/2003, de 7 de febrer, pel qual s'estableixen els criteris sanitaris de la qualitat de l'aigua de consum humà (text consolidat).
 - Programa de vigilància i control sanitari de les aigües de consum humà de Catalunya (any 2005).
 - Ordre SCO/1591/2005, de 30 de maig, sobre el Sistema d'Informació Nacional d'Aigua de Consum (SINAC).
 - Ordre SCO/778/2009, de 17 de març, sobre mètodes alternatius per a l'anàlisi microbiològica de l'aigua de consum humà.
 - Reial Decret 314/2016, de 29 de juliol, pel qual es modifiquen els Reials Decrets 140/2003, 1798/2010 i 1799/2010 i pel qual s'incorpora al dret espanyol la Directiva 2013/51/EURATOM del Consell, de 22 d'octubre de 2013, per la qual s'estableixen requisits per a la protecció sanitària de la població respecte a les substàncies radioactives en les aigües destinades al consum humà.
 - Reial Decret 902/2018, de 20 de juliol, pel qual es modifiquen els Reials Decrets 140/2003, 1798/2010 i 1799/2010.
 - Directiva 2020/2184 de la UE relativa a la qualitat de les aigües destinades al consum humà i la seva transposició a la legislació estatal.
- b) Presentarà anualment al Consorci d'Aigües el Pla analític dissenyat per a avaluar el compliment de les normatives anteriors.
- c) Presentarà mensualment al Consorci d'Aigües un informe d'explotació en el qual es documentin les següents informacions:
- Lectures diàries de tots els cabalímetres.
 - Volums diaris captats i subministrats.
 - Consums energètics i de reactius.
 - Anàlisis realitzades i resultats disponibles.
 - Indicadors d'eficiència mensuals.
 - Observacions i incidències més rellevants.
- d) Presentarà anualment al Consorci d'Aigües un informe d'explotació en el qual es documentin les següents informacions:
- Volums mensuals captats i subministrats, amb els respectius totals anuals.
 - Resum dels resultats de les anàlisis realitzades mensualment i observacions i incidències més rellevants.
 - Resum anual dels consums energètics i de reactius.
 - Resum anual dels indicadors d'eficiència.

- e) Executarà les operacions necessàries perquè els equips de l'estació d'impulsió situada en l'ETAP Montfullà-Girona, necessaris com a bombament d'emergència, es trobin en tot moment en perfecte estat de funcionament.
Per altra banda i en aquest sentit, el Consorci d'Aigües farà el mateix en l'estació d'impulsió per Girona situada a l'ETAP Montfullà-CACBGI per tal que es trobi en perfecte estat de funcionament.
- f) Realitzarà una coordinació permanent amb el Consorci d'Aigües a fi de dur a terme una gestió eficient dels recursos disponibles.
- g) Es farà càrrec del finançament de les despeses relacionades amb l'explotació de l'ETAP Montfullà-CACBGI en els àmbits i condicions que es concreten en l'annex IV i V
- h) A efectes de complir amb la normativa de seguretat i salut, realitzarà la coordinació d'activitats empresarials amb l'empresa contractada pel Consorci d'Aigües encarregada del manteniment de les instal·lacions de l'ETAP Montfullà-CACBGI. Alhora facilitarà l'accés als vestidors, dutxes i serveis higiènics situats dins l'ETAP Montfullà-Girona al personal de l'empresa contractada pel Consorci d'Aigües, sempre que l'espai existent compleixi amb els mínims necessaris per a tal funció i en cas contrari es plantejarà la ampliació o modificació d'aquets per que així sigui. També una taula de treball amb accés telefònic i d'internet en l'edifici finançant pel Consorci d'Aigües l'any 1992, amb lliure accés durant l'horari laborable.
- i) Disposarà de les assegurances necessàries en compliment de les seves obligacions o d'altres tipus d'assegurances que voluntàriament subscrigui.
- j) Disposarà del personal suficient per a l'exercici de les seves funcions i serà personal propi de l'ens, amb especial atenció a cobrir les baixes laborals. El personal dedicat al servei estarà degudament vestit i equipat d'acord amb les seves obligacions i d'acord amb les normes de seguretat i salut laboral.
- k) Designarà un interlocutor tècnic amb el Consorci d'Aigües.
- l) Facilitarà al Consorci d'Aigües el Pla de Manteniment aplicat fins el moment a l'ETAP Montfullà-CACBGI, a fi que es pugui procedir a la seva continuació. Igualment, s'aportarà informació de l'estat del carbó actiu i de l'historial d'actuacions realitzades fins el moment en el marc de la seva gestió.
- m) Col·laborarà i es coordinarà amb les empreses externes contractades pel Consorci d'Aigües per a l'execució de la conservació, manteniment, reposició i/o millora per tal de contribuir a què les citades actuacions puguin ser completades de manera correcta i d'acord amb les condicions pactades pel Consorci d'Aigües amb les empreses esmentades.
Totes les feines de manteniment s'hauran de coordinar amb l'ens operador per tal de no afectar als procediments de tractament.
- n) Farà la gestió dels residus i tractament dels fangs que es puguin generar en les instal·lacions. La seva retirada i deposició controlada s'haurà de dur a terme amb compliment de la normativa vigent i dels procediments administratius establerts. Si s'escau, haurà d'elaborar i presentar anualment la declaració de residus industrials, segons el que disposa la normativa vigent.

2. La mesura de volums d'aigua tractada i corresponents a l'Ajuntament de Girona i al Consorci d'Aigües s'efectuarà en els següents punts

- **Aigua Tractada corresponent a l'Ajuntament de Girona**

Comptador amb tecnologia d'ultrasons Marca Endress+Hauser model Prosonic Flow 90 amb Núm. de sèrie 77082502000, o el que el substitueixi.

Situat dins arqueta en el camí principal de l'ETAP Montfullà-Girona.

- **Aigua tractada corresponent al Consorci d'Aigües Costa Brava**

Comptador amb tecnologia d'ultrasons Marca Ultraflux model Minisonic 600 amb Núm. de sèrie 5179, o el que el substitueixi.

Situat en l'edifici finançat pel Consorci d'Aigües l'any 1992.

Les lectures d'ambdós comptadors quedaran reflectits en els informes mensuals i anuals, tant en forma de Volum parcial com de lectura de comptador.

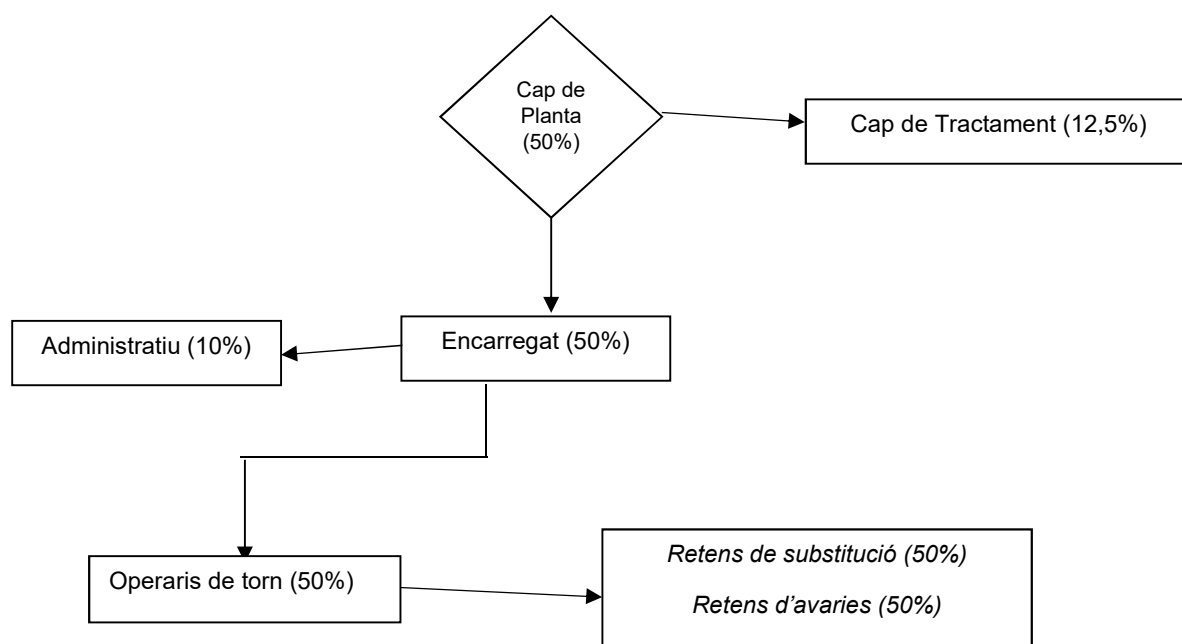
En cas d'avaría d'un dels dos comptadors, s'utilitzaran altres comptadors interns de la ETAP per establir els consums mensuals, prèviament pactat entre l'ens operador i el Consorci d'Aigües.

ANNEX IV

Descripció dels costos dels serveis, criteris de repercussió diferenciada i sistema de facturació.

1. Descripció dels costos dels serveis i criteris de repercussió diferenciada

Personal: Les despeses de personal són aquelles que es deriven del pagament dels salaris, les carregues socials, els EPI's, la formació i totes les obligacions amb l'administració per les persones previstes per prestar els serveis i que es detallen a continuació.



Els Operaris de torn són 5 operaris que cobreixen els torns de l'ETAP les 24 h dels 365 dies de l'any.

El criteri de repartiment serà per meitat del seu cost acreditat.

En cas que es produeixin baixes es repercutiran en la liquidació final, en tot cas, en l'estimació de costos anual, pressupost, s'inclourà un import provisional equivalent a l'indicador d'absentisme de treballadors del sector (*cicle de l'aigua*) que per a l'exercici 2021 va ser del 4,73%.

Energia elèctrica: inclou les despeses pels termes de potència de l'energia elèctrica corresponent a la pòlissa amb CUPS ES0031406151728001MG.

Es definirà el preu mitjà €/kWh segons la facturació, incloent la part de potència i la part de consum, dividint l'import total en Euros de la factura pel total de kWh.

Es repercutirà aquest preu mig a l'ens operador i al Consorci d'Aigües segons el quadre següent:

Comptador elèctric (kWh)	Repercussió Ens Operador (%)	Repercussió Consorci d'Aigües (%)
CCB 1	0%	100%
CCB 2	0%	100%
CCB 3	0%	100%
Planta de fangs	50%	50%
Planta CAG ETAP-Girona	100%	0%
Laboratori	100%	0%
Tractament (diferència Total - Comptadors Interns)	100%	0%

Aquests percentatges podran ser revisats en cas de situacions anòmales de llarga durada.

Anàlisis: Són les despeses per a cobrir totes les necessitats derivades del Pla Analític que correspongui més les analítiques de procés al control analític del tractament, i control de criteris de qualitat per l'Autocontrol de la captació, producció i distribució d'aigua potable en alta de les aigües del Consorci d'Aigües segons legislació vigent.

El cost analític del tractament es calcularà mitjançant l'aplicació de la tarifa interna del laboratori que es revisarà anualment. Com a referent s'adjunta a l'Annex V la tarifa vigent del laboratori per a l'any 2022.

Productes de tractament (reactius): Les despeses pel consum de reactius es repercutiran a l'Ens Operador i al Consorci d'Aigües segons la dosificació en PPM (mg/l) de cada reactiu i el volum d'aigua tractada per cada operador mesurat per cabalímetre. Aquestes dades seran proporcionades informàticament pel software de l'SCADA de l'ETAP, a través d'un informe mensual.

Els reactius que es dosifiquen en l'actualitat són:

Instal·lació	Volum màxim, m ³ /any	Dosi mitjana estimada, mg/l	Quantitat estimada anual, kg
Captació del Pasteral - II			
Permanganat potàssic	21.236.152	0	0
ETAP Montfullà (completa)			
Clorit Sòdic	21.236.152	4.8	101.930
Hidròxid càlcic	21.236.152	0	0
Policlorur d'alumini (PAX XL-63)	21.236.152	27	573.380
Clor Gas	21.236.152	2.4	50.970
Polielectròlit (Centrífuga)	21.236.152		3.275

Qualsevol reactiu addicional que es dosifiqui a part dels ja contemplats, es repercutirà a l'Ens Operador i al Consorci d'Aigües segons les dosificacions en mg/l i els volums d'aigua tractats per cada operador.

Les despeses derivades de la gestió del carbó actiu granular (adquisició i/o reactivació i anàlisis de control), seran acordades entre l'ens operador i el Consorci d'Aigües essent tramitades directament per l'Ens Operador i es repercutirà el cost a cada operador en funció del volum de CAG subministrat a l'ETAP-Girona i a l'ETAP-CACBGI.

Tractament de residus i fangs: Els costos per a l'evacuació de residus i tractament de fangs es repercutiran proporcionalment en funció dels volums d'aigua tractats per cada operador sobre les despeses de:

- Conservació i Manteniment Planta de fangs
- Material Manteniment Planta de Fangs
- Energia elèctrica Planta de fangs
- Personal manteniment Planta de fangs
- Amortitzacions tècniques Planta de fangs

Captació / Instal·lació	Volum, m ³ /any	Producció estimada, tones matèria fresca/any
ETAP Montfullà	849.446	432

2. Acreditació dels costos per part de l'ens operador

L'Ajuntament de Girona a través del seu ens operador acreditarà els costos.

3. Facturació

3.1. Despeses d'exploració

Abans del 15 de juliol de cada any, la Comissió de seguiment mixta elaborarà un pressupost en referència a les despeses d'exploració per a l'operació dels serveis segons els criteris anteriors, que servirà de base per incorporar al Pressupost del Consorci d'Aigües.

Aquest pressupost tindrà un desglossament de despeses fixes (personal, terme de potència de l'energia elèctrica i despeses de laboratori), despeses variables (energia elèctrica, reactius i fangs) i el percentatge de despeses generals que correspongui. Aquest import en termes anuals serà el pressupost al qual finalment se li aplicarà l'IVA vigent.

La facturació de l'ens operador al Consorci d'Aigües es farà mensualment, en forma de percentatges del pressupost total d'execució material aprovat. Els percentatges a aplicar en cada mes seran els següents:

G	F	M	A	M	J	J	A	S	O	N	D
6%	6%	6%	8%	8%	10%	12%	14%	10%	8%	6%	6%

Una vegada finalitzats els anys naturals i conegudes totes les despeses del període en qüestió, dins del primer semestre de l'any següent es farà la regularització dels imports fruit de les normals variacions de demanda d'aigua entre els diferents anys.

3.2. Actuacions d'inversió i millora

Tal i com es defineix en el text del conveni, en cas de promoure actuacions d'inversió i millora s'haurà de repercutir el cost financer (*amortització del principal més interessos*) de l'operació d'endeutament que l'ens operador hagi formalitzat. La facturació d'aquest import es realitzarà de forma lineal durant l'exercici i en correlació a la planificació de les amortitzacions de l'operació d'endeutament, en el moment de la facturació a l'import resultant li serà d'aplicació l'IVA vigent.

3.3. Cànon de l'Agència Catalana de l'Aigua

De forma trimestral i en correlació a les liquidacions que l'ens operador presenti i liquidi davant de l'Agència Catalana de l'Aigua (ACA), l'ens operador facturarà la part alíquota de la declaració trimestral que li correspon al Consorci d'Aigües.

3.4. Reposició/reactivació de carbó actiu

Tal i com s'ha fet referència en l'apartat de "Productes de Tractament – Reactius", l'ens operador, en coordinació amb el Consorci d'Aigües, promourà els corresponents procediments de contractació corresponents al subministrament de carbó actiu. Aquests import no s'inclouen dins de l'epígraf corresponent a despeses d'exploració i s'acorda que el seu finançament s'ha d'analitzar de forma independent. Per aquesta raó, l'ens operador facturarà al Consorci d'Aigües l'import íntegre de les reposicions de carbó actiu

dels filtres de la planta nova (filtres Núm. 07 fins al Núm. 14). La facturació es realitzarà en correlació al calendari de pagament que l'ens operador acordi amb el proveïdor que resulti adjudicatari del contracte de subministrament, a l'import resultant li serà d'aplicació l'IVA vigent.

3.5. Liquidació de les actuacions realitzades per l'ens operador fins a la data d'entrada en vigor del conveni de col·laboració.

De forma excepcional durant el primer any de vigència del conveni de col·laboració l'ens operador facturarà al Consorci d'Aigües l'import corresponent al valor residual de les actuacions d'inversió, reposició d'elements i reposició de carbó actiu que aquest hagi realitzat en la infraestructura corresponent a l'ETAP-CACBGI fins a la data d'inici del conveni i li serà d'aplicació l'IVA vigent.

ANNEX V - Dades econòmiques

Conceptes a finançar pel Consorci d'Aigües Costa Brava Girona, segons aquest Conveni:

Despeses de periodicitat anual:

- A. Costos anuals d'explotació de l'ens operador de l'Ajuntament de Girona de les instal·lacions de tractament d'aigua potable de Montfullà per a una producció de 12 milions de m³ per a l'any 2023 a subministrar a la xarxa de la Costa Brava centre, incloent el corresponent tractament de fangs.
- B. Cànon de l'aigua declarat per l'Ajuntament de Girona dels volums captats i subministrats per a l'abastament de la xarxa de la Costa Brava centre.
- C. Gestió del carbó actiu de l'ETAP de Montfullà – CACBGI.

Despeses de pagament únic:

- D. Actuacions de reposició i d'inversió en l'ETAP Montfullà-CACBGI en el període comprès entre l'any 2012 i l'inici de la vigència del present Conveni.

Tots els imports donats en aquest Annex són abans de l'aplicació de l'IVA.

A) Pressupost anual d'explotació

Supòsits emprats per a la confecció del pressupost:

1. Personal

Despeses de personal acreditades per a l'any 2022, amb un increment estimat del 4% del conveni dels treballadors del sector per a l'any 2023 de la composició indicada en l'Annex IV, incloent la part proporcional de despeses de formació, vestuari i vigilància i salut.

El cost estimat d'aquest epígraf és de 216.328,24 euros i la seva descomposició es presenta en el Quadre núm.1 d'aquest Annex.

2. Reactius

D'acord amb els preus de les licitacions de reactius de juliol de 2022, el pressupost per a l'apartat de reactius és desglossa de la manera que es presenta en la taula següent.

Reactiu	Volum anual xarxa CBC, m ³	Dosi mitjana, mg/l o ppm	Quantitat, tones/any	Preu reactius €/tona	Criteri de repartiment, %	Import total, €/any
Clor gas	12.000.000	2,40	28,80	1.357,60	100	39.098,88
PAX xl-63	12.000.000	27,00	324,00	332,00	100	107.568,00
Clorit sòdic	12.000.000	4,80	57,60	1.085,00	100	62.496,00
Polielectròlit tractament fangs (50%)	-	-	3,275	3.300,00	50	5.403,75
Lloguer contenidors clor gas	-	-	-	-	50	720,00
Total previsió despesa reactius						215.286,63

Observacions:

- La dosificació prevista de clor gas inclou tant el consum per a la generació de diòxid de clor com per a la post-cloració.
- La dosificació de polielectròlit a la planta de fangs inclou tant la dosificació en l'essidor com en la centrífuga.

El cost estimat d'aquest epígraf és de 215.286,63 euros.

3. Anàlisis

Cost de les anàlisis descrites en l'Annex IV segons la tarifa vigent del laboratori per a l'any 2022.

Tipologia d'anàlisis	Import, €/any
Pla analític normatiu ETAP Montfullà – CACBGI (part proporcional) (1)	6.743,78 €
Anàlisis de procés (part proporcional)	23.302,94 €
Cribratge de contaminants orgànics (part proporcional)	4.125,00 €
Pla analític normatiu de control a la xarxa de la Costa Brava centre (2)	8.532,76 €
Total	42.704,48 €

- (1) Realitzat segons el RD 140/2003, cal tenir en compte el increment que suposarà l'aplicació de la Directiva 2020-2184, que entrarà en vigor el gener de 2023.
- (2) Realitzat segons el Pla analític 2022 aportat per CACBGI, cal tenir en compte el increment que suposarà l'aplicació de la Directiva 2020-2184, que entrarà en vigor el gener de 2023.

El cost estimat d'aquest epígraf és de 42.704,48 euros.

4. Energia elèctrica

Preu mitjà emprat per a la confecció del pressupost: 0,22 €/kWh, pendent de revisió associat al contracte de subministrament elèctric de l'ACM.

Concepte	Ràtio, kWh/m3	Consum, kWh/any	Import, €/any
Tractament (CCM 1 + CCM 2)	0,00767	92.040	20.248,80
Bombament a dipòsit Montfullà	0,14480	1.737.600	382.272,00
Total	-	1.829.640	402.520,80

El cost estimat d'aquest epígraf és de 402.520,80 euros.

5. Tractament i gestió de residus (planta de fangs)

El volum a tractar anualment per la planta de fangs és aproximadament el 3,3 % del volum de producció d'aigua potable. Així, per a un volum anual de subministrament al CACBGI de 12.000.000 m3, s'estima que el volum a tractar en la planta de fangs serà de 396.000 m3/any.

La ràtio actual de generació de residus de la planta de fangs és de 0,65 kg/m3, la qual cosa permet estimar que la producció de fangs associada al volum a lliurar al CACBGI serà de 257,40 tones/any.

El pressupost d'aquest apartat inclou els següents conceptes:

- Manteniment i reparacions
 - Petit material del manteniment propi
 - Manteniment i reparacions de la centrifuga i resta d'equips (contractes externs)
- Energia elèctrica
- Despeses de gestió dels residus

En les taules següents es desglossen els imports corresponents a cadascun dels conceptes.

Concepte	Criteri de repartiment, %	Import, €/any
Petit material del manteniment propi	50	772,50
Manteniment i reparacions centrifuga i resta equips (contractes externs)	50	7.000,00
Total manteniment i reparacions	50	7.772,50

Concepte	Preu unitari, €/kWh	Consum anual, kWh/any	Criteri de repartiment, %	Import, €/any
Energia elèctrica	0,22	180.000	50	19.800,00

Concepte	Preu unitari, €/tona	Producció residus, tones/any	Criteri de repartiment, %	Import, €/any
Transport residus	41,58	257,40	100	10.702,69
Cost abocador	65,31	257,40	100	16.810,79
Cànon residus	15,80	257,40	100	4.066,92
Total gestió dels residus	122,69	257,40	100	31.580,41

Resum dels costos del tractament i gestió de residus (planta de fangs)

Concepte	Import, €/any
Manteniment i reparacions	7.772,50
Energia elèctrica	19.800,00
Gestió dels residus	31.580,41
Total despeses del tractament i gestió de residus (planta de fangs)	59.152,91

El cost estimat d'aquest epígraf és de 59.152,91 euros.

6. Altres despeses

S'inclouen les despeses associades als següents conceptes, repartides al 50%:

- Manteniment dels equips d'automatismes i sistema SCADA
- Assessoria de seguretat (ADR)
- Prima de l'assegurança del risc mediambiental
- Subministrament de gasoil per als equips electrògens del punt de captació
- Contracte de serveis amb la UdG per al desenvolupament de millores del tractament de potabilització a través d'una planta pilot.

El cost estimat d'aquest epígraf és de 25.185,74 euros i la seva descomposició es presenta en el quadre núm. 2 d'aquest mateix Annex.

7. Costos indirectes

Corresponen a la part alíquota que els serveis transversals de l'ens operador de l'Ajuntament de Girona repercuteix a les diferents activitats que aquest gestiona (estructura i tecnologies de la informació) i són d'un 12%.

El percentatge de costos indirectes s'aplicarà a la suma dels sis conceptes anteriors (personal, reactius, anàlisis, energia elèctrica, tractament de fangs i altres despeses), per tal de conformar els costos totals d'explotació anuals.

El cost estimat d'aquest epígraf és de 115.341,46 euros.

8. Pressupost d'explotació

D'acord amb les partides anteriors els costos d'explotació previstos per a l'any 2023 són de **1.076.519,14 €**, que es desglossen de la manera següent:

Conceptes	Import estimat per a 2023, €/any
Costos directes	
1. Personal	216.328,24
2. Reactius	215.286,63
3. Anàlisis	42.704,48
4. Energia elèctrica	402.520,80
5. Tractament i gestió de residus	59.152,91
6. Altres despeses	25.185,74
Total costos directes	961.178,80
Costos indirectes (12%)	115.341,46
Total costos d'explotació	1.076.520,26

B) Cànon de l'aigua

Supòsits:

- Tipus de gravamen general (TGG) actual del cànon: $TGG=0,1654 \text{ €/m}^3$
- Coeficient de l'aigua lliurada en l'abastament del Pasteral II: $CL=0,8862$
- Coeficient de l'aigua captada i lliurada en alta: $M3 \times 0,8862 \times 0,1654 \times 0,07$
- Coeficient d'aigua no lliurada : $M3 \times (1-CL) \times 0,1654 \times 0,2$
- Volum anual de producció: 12.000.000 m3

Cost estimat corresponent a la liquidació del cànon de l'aigua: **168.299,13 €/any**

C) Gestió del carbó actiu de l'ETAP de Montfullà - CACBGI

En aquest apartat s'inclou:

- Part pendent d'amortització del carbó actiu verge (184 m3) adquirit el 25/10/2019: 40.633,33 €
- Part pendent d'amortització del carbó actiu verge (61 m3) adquirit el 4/11/2019: 14.817,92 €

- Import previst per a la licitació de l'adquisició de carbó actiu verge (61 m3) prevista per al segon semestre de 2022: 89.169,42 €

El cost estimat d'aquest epígraf és de 144.620,67 euros i la seva descomposició es presenta en el quadre núm. 3 d'aquest Annex.

D) Actuacions de reposició i d'inversió en l'ETAP Montfullà-CACBGI

Es presenta la liquidació de les actuacions realitzades per l'ens operador fins a la data d'entrada en vigor del conveni de col·laboració pels conceptes de reposicions i d'inversions en l'ETAP Montfullà-CACBGI, amb els imports següents:

- Valor residual de les inversions executades : 22.751,44 euros
- Valor residual de les actuacions de reposició executades : 89.136,30 euros.

El cost estimat d'aquest epígraf és de 111.887,74 euros i la seva descomposició es presenta en els quadres núm. 4 i núm. 5 corresponents d'aquest mateix Annex. Els imports d'aquest apartat podran variar en funció dels percentatges de titularitat que els hi corresponguin a ambdues parts.

Resum d'imports

Concepte	Import estimat per a 2023, €/any
Despeses de periodicitat anual	
Despeses d'explotació	1.076.520,26
Cànon de l'aigua	168.299,13
Gestió del carbó actiu de l'ETAP de Montfullà - CACBGI	144.620,67
Total despeses de periodicitat anual	1.389.440,06
Despeses de pagament únic durant l'any 2023	
Valor residual de les inversions	22.751,44
Valor residual de les reposicions	89.136,30
Total despeses de pagament únic durant l'any 2023	111.887,74

Despeses de manteniment, conservació i reparació ETAP Montfullà – CACBGI.

Segons les estimacions realitzades pel Consorci d'Aigües de la Costa Brava de Girona (CACBGI) es preveu una despesa anual de 69.600,00 € en concepte de manteniment, conservació i reparació, costos indirectes ja inclosos. En referència a aquesta necessitat l'Ajuntament de Girona, mitjançant el seu ens, haurà de finançar l'import que resulti d'aplicar a aquest import el percentatge de titularitat que li correspon a la corporació municipal.

A aquesta partida li seran d'aplicació els procediments regulats per aquest conveni en referència al seguiment de la despesa i les seves possibles modificacions.

A aquest import li serà d'aplicació l'IVA vigent.

Quadres :

1. Despeses de personal.

1/ Personal	% De Distribució			Simulació per a l'exercici 2023 amb increment 6,1% segons conveni + 4% per a l'exercici 2023							
	50%			PRESSUPOST 2023							
	Fix	Variable	Total	COST FIX	COST VARIABLE	TOTAL					
Cap de Planta	36.076,44	50,13	36.126,57	72.152,88	100,25	72.253,13	640 - Fix	136.529,56			
Encarregat	32.161,51	50,13	32.211,63	64.323,01	100,25	64.423,26	640 - Variable	18.842,30	155.371,86		
Operari de Torn1	20.755,92	3.403,57	24.159,49	41.511,84	6.807,14	48.318,98	642 - Fix	45.873,93			
Operari de Torn2	20.623,16	981,76	21.604,92	41.246,31	1.963,52	43.209,83	642 - Variable	6.331,01	52.204,95		
Operari de Torn3	20.821,36	3.218,89	24.040,25	41.642,71	6.437,79	48.080,50		207.576,81			
Operari de Torn4	19.531,69	2.807,32	22.339,01	39.063,39	5.614,63	44.678,02					
Operari de Torn5	20.835,14	3.381,58	24.216,72	41.670,28	6.763,15	48.433,44	640 - Absentisme	3.631,31			
Cap de Tractament (50% del 25%)	8.546,79	0,00	8.546,79	17.093,57	0,00	17.093,57	642 - Absentisme	1.220,12	4.851,43		
Administratiu (10%)	3.051,49	10,03	3.061,52	30.514,91	100,25	30.615,16					
Reten Cap de Guardia	0,00	3.583,02	3.583,02	0,00	7.166,05	7.166,05					
Reten d'avaries	0,00	3.843,45	3.843,45	0,00	7.686,90	7.686,90					
Reten Substitució	0,00	3.843,45	3.843,45	0,00	7.686,90	7.686,90					
	182.403,49	25.173,32	207.576,81	389.218,91	50.426,83	439.645,75	A. Total cost nòmina 2023 previst =		212.428,24		
Dades d'absentisme del sector segons ASEPEYO (memòria 2021)							Despeses de formació = 1.500,00				
							Despeses de vestuari = 1.750,00				
1. Absentisme per contingència comú :							4,12				Despeses de vigilància i salut = 650,00
2. Absentisme per contingència professional :							0,61				B. Altres despeses vinculades a la partida de personal = 3.900,00
Total índex d'absentisme 2021 =							4,73				Total partida de personal 2023 previst (A + B) = 216.328,24

2. Altres despeses

Classe	2D	Nom 2D	Cuenta	Descripción	Exercici	Conveni	Cost
Despeses	62	Serveis exteriors	6221020024	CONSERV. I MANT.TELECONTROL i INFRAESTRUCTURA TIC	2022	Sí	-12.709,07
Despeses	62	Serveis exteriors	6230020011	SERVEIS PROF.INDEPENDENTS	2022	Sí	-275,00
Despeses	62	Serveis exteriors	6230020013	SERVEIS PROF. ISO 9001	2022	Sí	-877,50
Despeses	62	Serveis exteriors	6250020011	PRIMES ASSEGURANCES	2022	Sí	-1.545,96
Despeses	62	Serveis exteriors	6280020060	SUBM. GASOIL	2022	Sí	-1.276,00
Despeses	62	Serveis exteriors	6299020050	ALTRES DESP.OFICINA I IMPRENTA	2022	Sí	-103,00
Despeses	62	Serveis exteriors	6299020051	ALTRES DESP.TELÈFON	2022	Sí	-99,22
Despeses	62	Serveis exteriors	6299020053	ALTRES DESP.DESPLAÇAMENTS I DIETES	2022	Sí	-200,00
Despeses	62	Serveis exteriors	6299020057	ALTRES DESPESES GENERALS (inclou conveni D+i)	2022	Sí	-8.100,00
Total altres partides d'explotació a finançar =							-25.185,74

3. Carbó actiu.

Proveïdor	Quantitat	Preu Unitari	Planificació consum - Filtres Carbó Actiu	Activitat	Data Adquisició	Informació Adquisició		Amortització		Valor Residual	Dotació Exercici	Quotes d'Amortització				Inversió	
						Any	Mes	Valor	Acumulada			Pendent	Anual	Mensual	%		Mesos
KEMIRA IBÉRICA, S.A.	184 M3	1.060,00 €	Filtres de Carbó Actiu (KEMISORG 530 GR 12x40 500 KG)	ETAP	25/10/2019	2.019	10	195.040,00	154.406,67	40.633,33	0,00	48.760,00	48.760,00	4.063,33	25	38	0,00
KEMIRA IBÉRICA, S.A.	61M3	1.060,00 €	Filtres de Carbó Actiu (KEMISORG 530 GR 12x40 500 KG)	ETAP	04/11/2019	2.019	11	64.660,00	49.842,08	14.817,92	0,00	16.165,00	16.165,00	1.347,08	25	37	0,00
JACOBI CARBONS	61M3	1.525,35 €	Filtres de Carbó Actiu (KEMISORG 530 GR 12x40 500 KG)	ETAP		2.022	10	93.046,35	3.876,93	89.169,42	0,00	3.876,93	23.261,59	1.938,47	25	2	93.046,35
			Total reposicions de carbó actiu					352.746,35	208.125,68	144.620,67	0,00	68.801,93	88.186,59	7.348,88			93.046,35
										IMPORT ESTIMAT A 31.12.2022 DEL VALOR RESIDUAL (VR) DEL CAG REPOSAT A LA PLANTA NOVA = 144.620,67							

4. Inversions

PG	EXERCICI ALT	ACTIVITAT	UNITAT DE NEGOC	DATA	COMPT	NOM COMPTE	DEFINICIÓ ACTUACIÓ	COST	IMPUTABL	%	VNC 31.12.2021	Impacte (VNC x %)	Dotació 2022	VNC 31/12/2021	Impacte (VNC x %)
PGC07	2.012	CONCESSIÓ	ETAP	31/12/2018	2087000883	Instal·lacions Tècniques	INV. 12 CENTRIFUGA DE FANGS(E.T.A.P)	17.980,20	SI	50%	1.648,18	824,09	1.648,18	0,00	0,00
PGC07	2.012	CONCESSIÓ	ETAP	31/12/2018	2087000882	Instal·lacions Tècniques	INV. 12 TRANSPORTADOR DE FANGS	2.300,00	SI	50%	191,67	95,84	191,67	0,00	0,00
PGC07	2.014	CONCESSIÓ	ETAP	31/12/2018	2140000226	Util·lajae	INV. 14 ANALITZADOR SORTIDA PLANTA NOVA	3.288,00	SI	100%	794,60	794,60	328,80	465,80	465,80
PGC07	2.014	CONCESSIÓ	ETAP	31/12/2018	2087000910	Instal·lacions Tècniques	INV. 14 TENDALLS DECANADORS	14.721,85	SI	100%	8.073,34	8.073,34	883,31	7.190,03	7.190,03
PGC07	2.014	CONCESSIÓ	ETAP	31/12/2018	2140000232	Util·lajae	INV. 14 VIDEO SERVER CAMERA TV	3.513,40	SI	25%	386,46	96,62	386,46	0,00	0,00
PGC07	2.015	CONCESSIÓ	ETAP	31/12/2018	2086001007	Instal·lacions Tècniques	INV. 15 EVITAR ENTRADA D'AIGUA SALA QUADRE	5.995,34	SI	100%	3.837,02	3.837,02	359,72	3.477,30	3.477,30
PGC07	2.015	CONCESSIÓ	ETAP	31/12/2018	2087000916	Instal·lacions Tècniques	INV. 15 INTERFACE AUTOMAT	1.701,31	SI	50%	680,53	340,27	170,13	510,40	255,20
PGC07	2.015	CONCESSIÓ	ETAP	31/12/2018	2087000917	Instal·lacions Tècniques	INV. 15 VARIADOR FRECUENCIA BOMBA 2CCB	5.299,00	SI	100%	3.205,89	3.205,89	317,94	2.887,95	2.887,95
PGC07	2.015	CONCESSIÓ	SERVEI	31/12/2018	2087000915	Instal·lacions Tècniques	INV. 15 INST.VENTILACIO SALA QUADRE ELECTRIC	5.815,90	SI	100%	2.181,06	2.181,06	581,59	1.599,47	1.599,47
PGC07	2.016	CONCESSIÓ	ETAP	31/12/2018	2087000919	Instal·lacions Tècniques	INV. 16 MOTORREDUCTORS ELECTRICA VALVULA ETAP	4.130,00	SI	100%	2.768,00	2.768,00	247,80	2.520,20	2.520,20
PGC07	2.018	CONCESSIÓ	ETAP	31/12/2018	2087000923	Instal·lacions Tècniques	INV. 18 REPARTIDOR DE FANGS A ETAP	14.230,22	SI	50%	9.961,16	4.980,58	1.423,02	8.538,14	4.269,07
PGC07	2.019	CONCESSIÓ	ETAP	31/12/2019	2060000277	Aplicaciones informáticas	FEINES CREACIÓ I CONFIGURACIÓ BDD SQL INF. DIARI	490,03	SI	50%	244,68	122,34	122,51	122,17	61,09
PGC07	2.019	CONCESSIÓ	ETAP	31/12/2019	2060000276	Aplicaciones informáticas	LLICÈNCIA HPE MS WINDOWS SERVER 2016 STD	618,00	SI	50%	205,16	102,58	154,50	50,66	25,33
								80.083,25			34.177,75	27.422,22	6.815,63	27.362,12	22.751,44

5. Reposicions

Obres de reposició Ampliació ETAP Montfullà

Descripció	Import
Substitució vàlules 1,200 i 800 Obra d'arribada ampliació ETAP Inclou: Obra civil, lloguer maquinaria, actuadors i quadres electricos.	54.236,23 €
Reposició Bobinat Bomba N° 2 CCB ampliació ETAP	6.235,23 €
Substitució tarjetes electroniques de control dels grups electroigens	20.893,25 €
Reparació cargol i descàrrega sitja de calç ampliació ETAP	1.802,62 €
Reposició Bomba de càrrega del Clorit Sòdic	1.649,00 €
Reposició Pont Grua sala de motors Ampliació ETAP	1.100,35 €
Reposició Dossificadores Clorti i Pax	5.102,36 €
Reposició Variador de freqüència Bomba N° 2 CCB ampliació ETAP	4.186,00 €
Reposicions petits equipaments Inclou: Il·luminació, canonades, petit material elèctric, etc...	10.727,33 €
TOTAL	105.932,37 €
<i>Valor residual de l'actuació pendent de finançar =</i>	<i>89.136,30 €</i>