



**Observatori del
mercat de
treball, del
comerç i del
turisme**

Àrea de Promoció Econòmica

Informe socioeconòmic

Abril 2024

Aquesta acció està subvencionada pel Servei Públic d'Ocupació de Catalunya en el marc dels Programes de suport al desenvolupament local



Àrea de Promoció Econòmica

Girona, maig del 2024

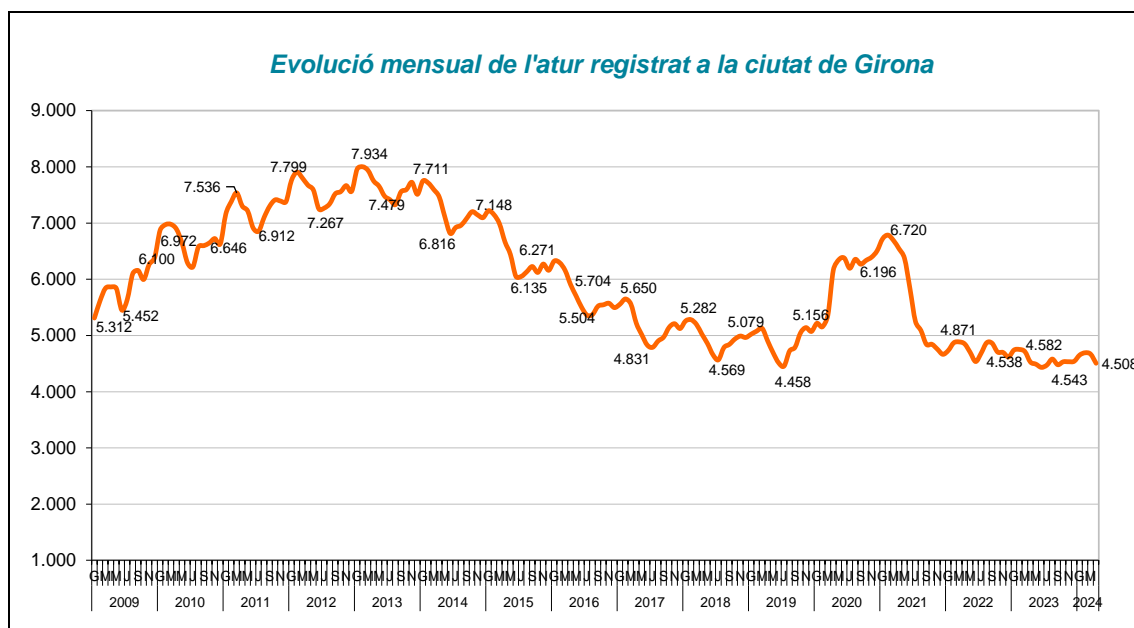
Índex

1. ATUR REGISTRAT	2
2. PERFIL DE L'ATUR REGISTRAT	6
SEGONS SEXE	6
SEGONS EDAT	6
SEGONS DURADA DE LA DEMANDA	7
SEGONS SECTOR ECONÒMIC	8
SEGONS NIVELL FORMATIU	8
SEGONS ORIGEN	9
3. CONTRACTACIÓ LABORAL	10
4. AFILIACIÓ A LA SEURETAT SOCIAL	13

1. Atur registrat

El nombre de persones registrades a l'atur a Girona en acabar el mes d'abril de 2024 ha estat de 4.508.

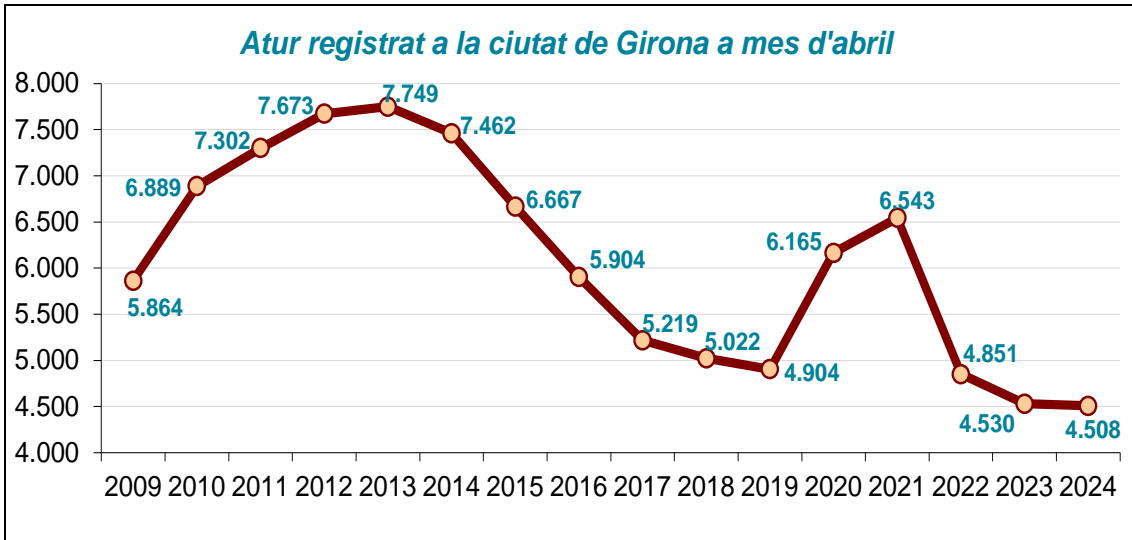
Aquesta dada suposa un descens intermensual del 3,47% respecte el mes de març. Interanualment, es produeix un descens de persones aturades del 0,49% en relació amb el mateix període de l'any anterior. Des d'abril de 2013, any amb les xifres més altes d'atur en aquest mes a Girona, s'ha produït una reducció del 41,82%.



Font: Elaboració pròpia a partir de dades de l'Observatori del Treball i Model Productiu.

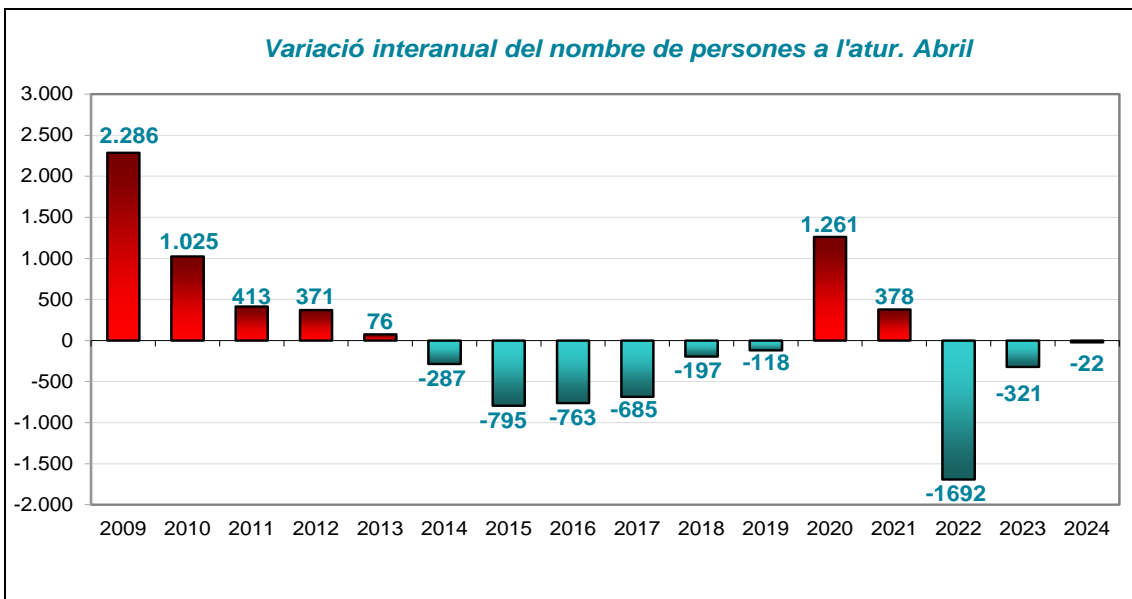
	Atur registrat a mes d'abril	Diferència en relació a l'abril del 2024	
		Abs.	%
2009	5.864	-1.356	-23,12
2010	6.889	-2.381	-34,56
2011	7.302	-2.794	-38,26
2012	7.673	-3.165	-41,25
2013	7.749	-3.241	-41,82
2014	7.462	-2.954	-39,59
2015	6.667	-2.159	-32,38
2016	5.904	-1.396	-23,64
2017	5.219	-711	-13,62
2018	5.022	-514	-10,23
2019	4.904	-396	-8,08
2020	6.165	-1.657	-26,88
2021	6.543	-2.035	-31,10
2022	4.851	-343	-7,07
2023	4.530	-22	-0,49
2024	4.508		

Font: Elaboració pròpia a partir de dades de l'Observatori del Treball i Model Productiu

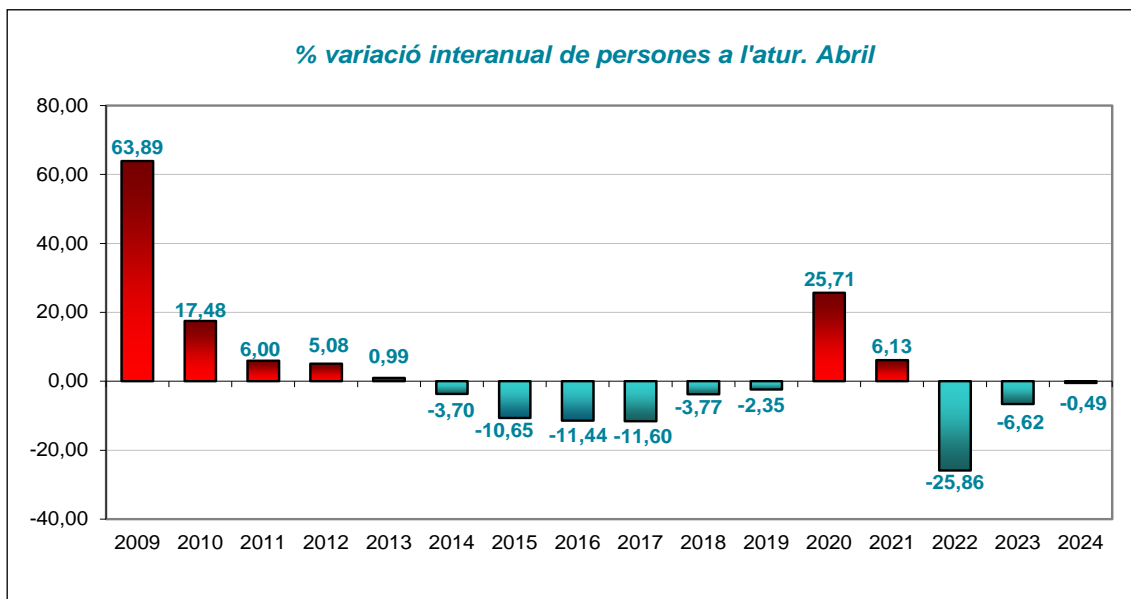


Font: Elaboració pròpia a partir de dades de l'Observatori del Treball i Model Productiu.

- La xifra de persones aturades a la ciutat de Girona a l'abril del 2024 presenta un descens **interanual** de 22 persones (-0,49%).

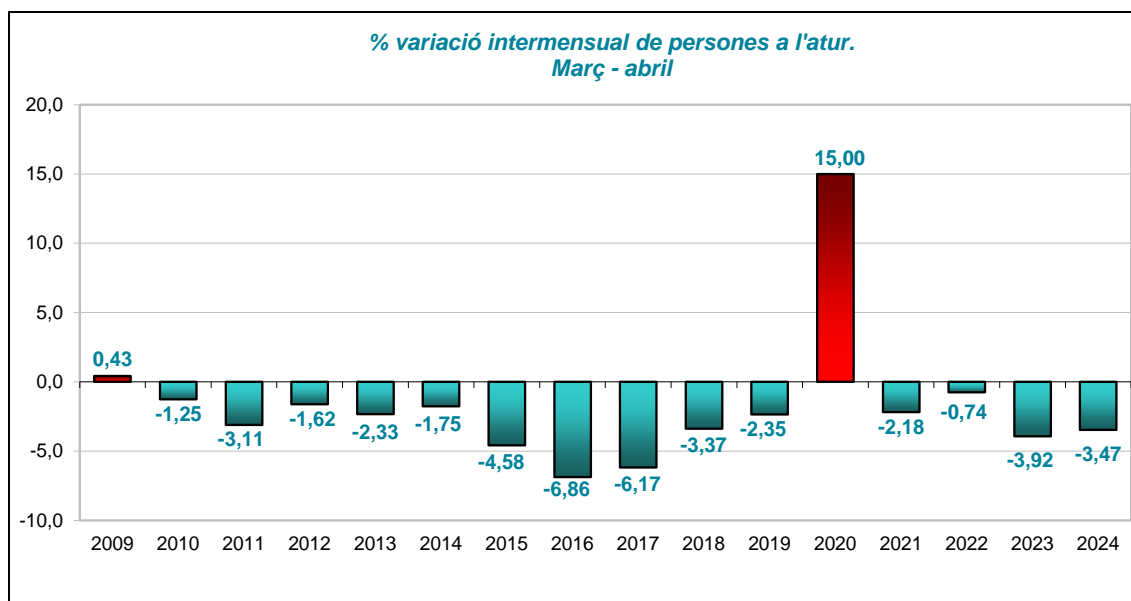


Font: Elaboració pròpia a partir de dades de l'Observatori del Treball i Model Productiu.

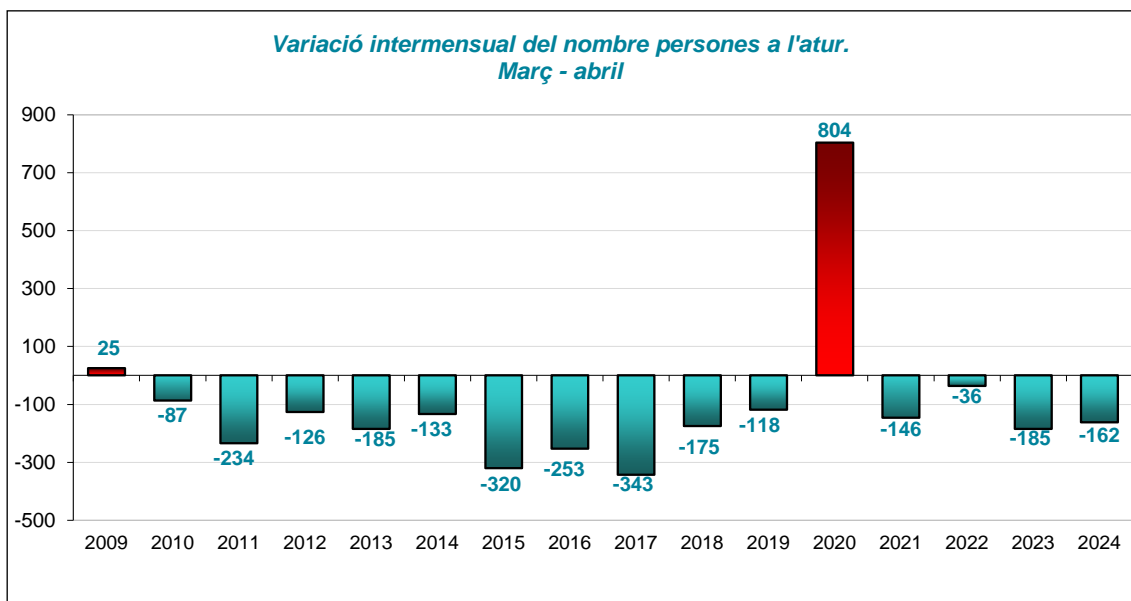


Font: Elaboració pròpia a partir de dades de l'Observatori del Treball i Model Productiu

- En relació a la **variació intermensual**, les dades d'abril presenten un descens de 162 persones aturades, suposant una disminució del 3,47% respecte el passat mes de març.



Font: Elaboració pròpia a partir de dades de l'Observatori del Treball i Model Productiu



Font: Elaboració pròpia a partir de dades de l'Observatori del Treball i Model Productiu.

- Si es compara amb **altres àmbits territorials**, s'observa com la ciutat de Girona presenta un comportament similar a la resta d'àmbits tant en la comparativa intermensual com en la interanual, però amb diferent intensitat.

A la taula següent es pot observar com en la comparativa intermensual la ciutat de Girona és el territori amb el percentatge de descens de l'atur més alt, per sobre de la comarca del Gironès i de la Demarcació de Girona, mentre que l'Estat Espanyol i Catalunya són els territoris que menys disminueixen (-2,22% i -2,14%). En la comparativa interanual, la ciutat de Girona presenta el percentatge de descens més baix en comparació a l'abril del 2023 (-0,49%), l'Estat Espanyol i la Demarcació de Girona són els territoris on més disminueixen les persones aturades en la comparativa anual (-4,37% i -1,76% respectivament).

	Abril 2024	Variac. vs mes anterior		Variac. vs any anterior	
		Abs.	%	Abs.	%
Girona ciutat	4.508	-162	-3,47%	-22	-0,49%
Gironès	8.363	-226	-2,63%	-123	-1,45%
Demarcació de Girona	30.001	-703	-2,29%	-538	-1,76%
Catalunya	337.030	-7.359	-2,14%	-1.765	-0,52%
Estat Espanyol	2.666.500	-60.503	-2,22%	-121.870	-4,37%

Font: Elaboració pròpia a partir de dades de l'Observatori del Treball i Model Productiu i de l'INE.

2. Perfil de l'atur registrat

Segons sexe

- 2.029 persones registrades a l'atur són homes (45,0%), xifra que ha disminuït en 88 persones el darrer mes, però que suposa un augment d'11 homes respecte l'abril del 2023.
- 2.479 són dones (55,0%), nombre que representa un descens de 74 persones en relació al març de 2024 i de 33 dones en relació a l'abril del 2023.

Percentualment, el descens intermensual de l'atur ha repercutit tan en els homes com en les dones, amb percentatges del -4,16% i del -2,90% respectivament. En la variació interanual, el descens de l'atur ha afectat exclusivament a les dones, que presenten una disminució del 1,31%, mentre que els homes presenten un percentatge d'augment del 0,55%. El pes percentual del grup femení a l'atur es manté superior al dels homes, existint una diferència de 10 punts.

	Abril del 2024		Variació mes anterior		Variació any anterior	
	Abs.	%	Abs.	%	Abs.	%
Total	4.508	100,0%	-162	-3,47%	-22	-0,49%
Home	2.029	45,0%	-88	-4,16%	11	0,55%
Dona	2.479	55,0%	-74	-2,90%	-33	-1,31%

Font: Elaboració pròpia a partir de dades de l'Observatori del Treball i Model Productiu.

Segons edat

- 133 (3,0%) del total de persones registrades a l'atur tenen menys de 20 anys.
- 665 (14,8%) tenen entre 20 i 29 anys.
- 893 (19,8%) tenen entre 30 i 39 anys.
- 1.037 (23,0%) tenen entre 40 i 49 anys.
- 1.780 (39,5%) tenen 50 anys o més.

En relació al mes anterior, el comportament ha estat de descens generalitzat en tots els col·lectius, amb percentatges que van del -0,48% dels que tenen de 40 a 49 anys, als -10,74% dels que tenen de 20 a 29 anys. Interanualment, en la comparativa amb l'abril de 2023, s'observa un augment de persones aturades entre el col·lectiu de joves de 20 a 29 anys i entre els que tenen de 40 a 49 anys, mentre la resta de grups d'edat presenten percentatges de descens que van del -3,62% dels menors de 20 anys al -0,11% dels majors que tenen de 30 a 39 anys.

Remarcar que, un cop més, el col·lectiu amb més presència de persones aturades és el de majors de 50 anys, que representen el 39,5% del total de persones aturades i el 8,86% de la població activa en el mateix tram d'edat.

	Abril del 2024		Variació mes anterior		Variació any anterior	
	Abs.	%	Abs.	%	Abs.	%
Total	4.508	100,0%				
Menors de 20 anys	133	3,0%	-7	-5,00%	-5	-3,62%
De 20 a 29 anys	665	14,8%	-80	-10,74%	12	1,84%
De 30 a 39 anys	893	19,8%	-28	-3,04%	-1	-0,11%
De 40 a 49 anys	1.037	23,0%	-5	-0,48%	5	0,48%
Majors de 50 anys	1.780	39,5%	-42	-2,31%	-33	-1,82%

Font: Elaboració pròpia a partir de dades de l'Observatori del Treball i Model Productiu.

Segons durada de la demanda

- Del total de persones a l'atur, 1.747 (38,8%) fa menys de 6 mesos que hi són registrades.
- 719 (15,9%) porten a l'atur entre 6 i 12 mesos.
- 863 (19,1%) entre 1 i 2 anys a l'atur.
- 1.179 (26,2%) fa més de 2 anys que estan aturades.

En la variació intermensual, s'observa com hi ha un augment en els col·lectius que porten en situació d'atur de 12 a 24 mesos i entre els que hi porten més de 24 mesos, que presenten increments del 2,62% i de l'1,03% respectivament. En relació a l'abril de 2023, disminueixen les persones aturades que porten en situació d'atur fins a 6 mesos, en un 15,40% i les que hi són de 6 a 12 mesos, que decreixen un 0,14%, mentre que augmenten la resta, destacant els que porten de 12 a 24 mesos, que presenten un percentatge d'augment del 47,52%.

	Abril del 2024		Variació mes anterior		Variació any anterior	
	Abs.	%	Abs.	%	Abs.	%
Total	4.508	100,0%	-162	-3,47%	-22	-0,49%
Fins a 6 mesos	1.747	38,8%	-168	-8,77%	-318	-15,40%
De 6 a 12 mesos	719	15,9%	-28	-3,75%	-1	-0,14%
De 12 a 24 mesos	863	19,1%	22	2,62%	278	47,52%
Més de 24 mesos	1.179	26,2%	12	1,03%	19	1,64%

Font: Elaboració pròpia a partir de dades de l'Observatori del Treball i Model Productiu.

Segons sector econòmic

- 3.178 (70,5%) del total de persones registrades a l'atur pertanyen al sector serveis.
- 464 (10,3%) a la indústria.
- 361 (8,0%) a la construcció.
- 421 (9,3%) no tenen ocupació anterior.
- 84 (1,9%) a l'agricultura.

En la comparativa intermensual, s'observa com el descens de persones aturades és generalitzat en tots els sectors, amb l'excepció de l'agricultura que pateix un augment del 2,44%. La indústria és qui presenta un major percentatge de descens de l'atur (-5,11%), mentre que la construcció és el sector que presenta una menor disminució de persones aturades (-0,82%). Pel que fa a la comparativa anual, s'observa com l'atur augmenta en un 0,76% en els serveis, mentre que disminueix a la resta de sectors, destacant el descens del 4,97% dels que no tenien ocupació anterior.

	Abril del 2024		Variació mes anterior		Variació any anterior	
	Abs.	%	Abs.	%	Abs.	%
Total	4.508	100,0%	-162	-3,47%	-22	-0,49%
Agricultura	84	1,9%	2	2,44%	-2	-2,33%
Indústria	464	10,3%	-25	-5,11%	-8	-1,69%
Construcció	361	8,0%	-3	-0,82%	-14	-3,73%
Serveis	3.178	70,5%	-118	-3,58%	24	0,76%
Sense ocupació anterior	421	9,3%	-18	-4,10%	-22	-4,97%

Font: Elaboració pròpia a partir de dades de l'Observatori del Treball i Model Productiu.

Segons nivell formatiu

- 435 del total de persones a l'atur (9,7%) no tenen estudis o els estudis primaris els tenen incomplets.
- 3.233 (71,7%) tenen l'educació general (estudis primaris o educació general).
- 450 (10,0%) tenen algun cicle de formació professional o estudis post secundaris.
- 390 (8,7%) tenen estudis universitaris.

El descens intermensual de l'atur ha repercutit en tots els col·lectius a excepció dels que no tenen estudis, que augmenten un 2,68%. A destacar el descens de persones

aturades amb estudis universitaris que presenten un percentatge de disminució del 13,33%. En la comparativa interanual disminueixen tots els col·lectius, a excepció dels que no tenen estudis i dels que tenen educació general, que augmenten un 6,48% i un 2,15% respectivament.

	Abril del 2024		Variació mes anterior		Variació any anterior	
	Abs.	%	Abs.	%	Abs.	%
Total	4.508	100,0%	-162	-3,47%	-22	-0,49%
Sense estudis	115	2,6%	3	2,68%	7	6,48%
Estudis primaris incomple	320	7,1%	-2	-0,62%	-28	-8,05%
Educació general	3.233	71,7%	-58	-1,76%	68	2,15%
FP i Post-secundaris	450	10,0%	-45	-9,09%	-28	-5,86%
Estudis universitaris	390	8,7%	-60	-13,33%	-41	-9,51%

Font: Elaboració pròpia a partir de dades de l'Observatori del Treball i Model Productiu.

Segons origen

- De les 4.508 persones registrades a l'atur, 1.246 (27,6%) són d'origen estranger.
- D'aquestes 1.246 persones, 207 (4,6%) són estrangeres comunitàries i 1.039 (23,0%) són no comunitàries.

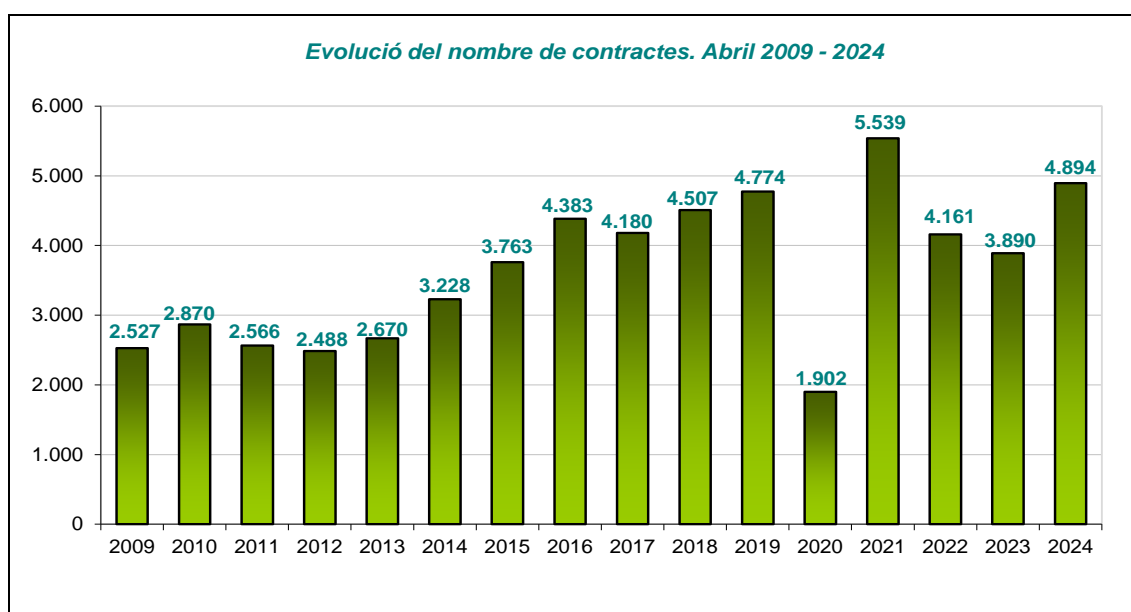
El descens intermensual de l'atur d'aquest mes afecta tant a la població estrangera comunitària com a la població espanyola, mentre que la població estrangera no comunitària augmenta lleument. En relació a l'any anterior, disminueixen tots el col·lectius amb percentatges que van del -5,05% de la població estrangera comunitària al -0,19% de la població estrangera no comunitària.

	Abril del 2024		Variació mes anterior		Variació any anterior	
	Abs.	%	Abs.	%	Abs.	%
Total	4.508	100,0%	-162	-3,47%	-22	-0,49%
Comunitari espanyol	3.262	72,4%	-146	-4,28%	-9	-0,28%
Comunitari no espanyol	207	4,6%	-17	-7,59%	-11	-5,05%
No comunitari	1.039	23,0%	1	0,10%	-2	-0,19%
Sense nacionalitat	0	0,0%	0	0,00%	0	0,00%

Font: Elaboració pròpia a partir de dades de l'Observatori del Treball i Model Productiu.

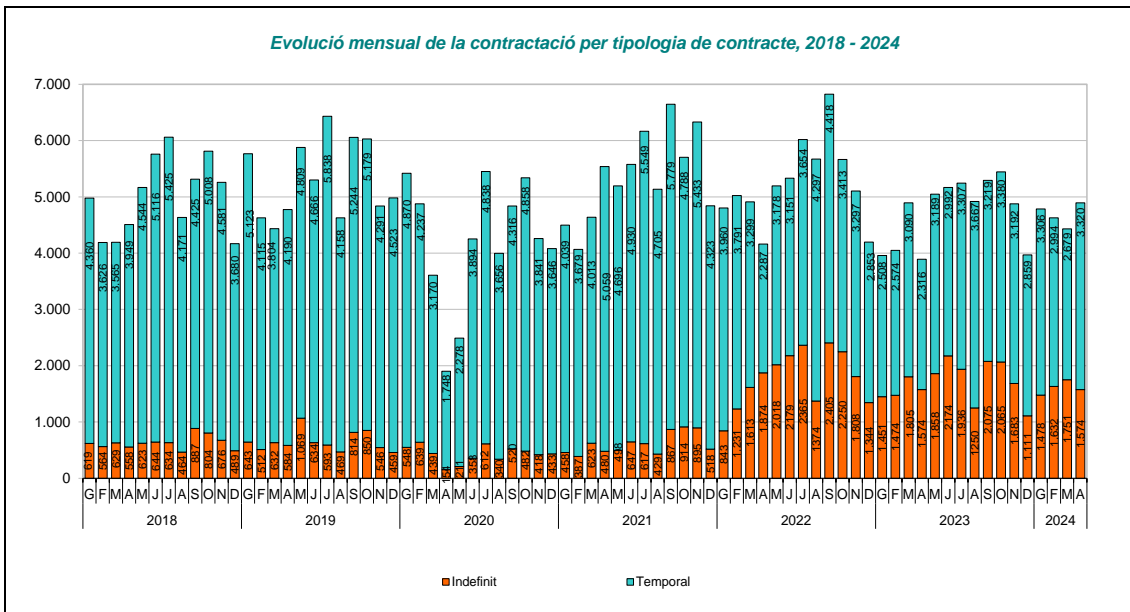
3. Contractació laboral

La xifra de contractes formalitzats al mes d'abril és de 4.894, dada que suposa un augment del 25,81% en comparació als formalitzats a l'abril del 2023. En comparació amb el mes de març el nombre de contractes ha incrementat en un 10,47%. La xifra d'aquest any suposa un augment del 96,7% dels contractes formalitzats respecte l'abril del 2012, any amb menys contractes en aquest mes (2.488), abans de la crisi de la COVID-19.

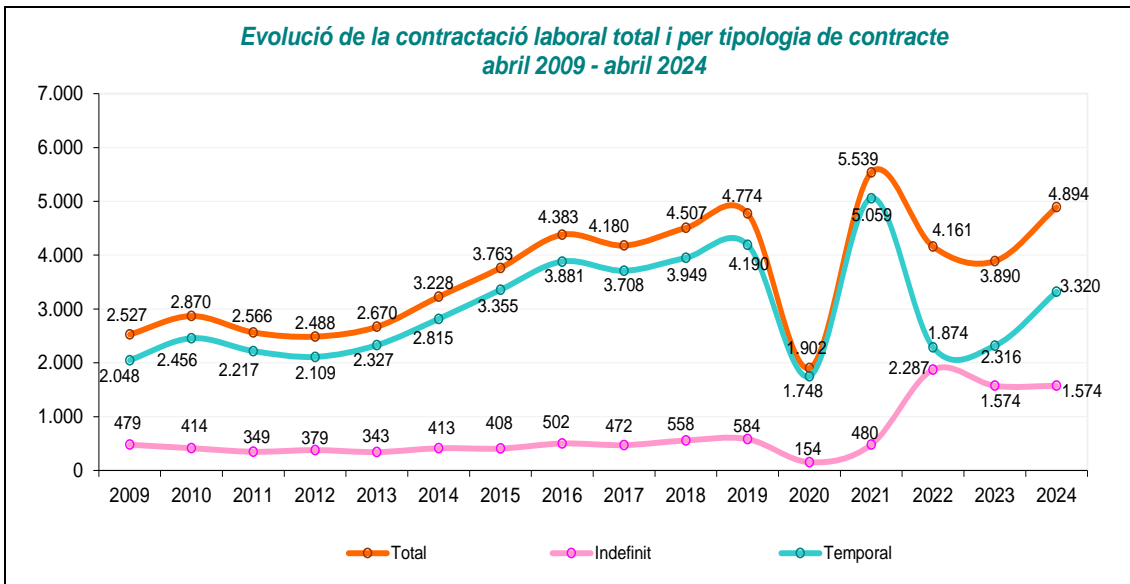


Font: Elaboració pròpia a partir de dades de l'Observatori del Treball i Model Productiu

La tendència en la contractació la fixa l'evolució dels contractes temporals, si bé en els darrers mesos ha augmentat la contractació indefinida després de l'aprovació de la darrera reforma laboral, al mes d'abril els contractes indefinits suposen un 32,16% sobre el total de la contractació, mentre que els temporals representen un 67,84%. La variació intermensual ha estat negativa en els contractes indefinits (-10,11%) però positiva en els temporals (23,93%). El comportament interanual presenta un augment de la contractació temporal, amb un percentatge del 43,35%, però la contractació indefinida no presenta variació.



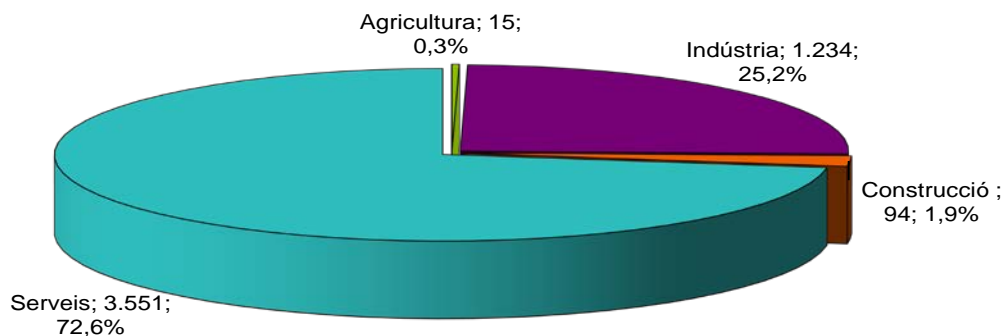
Font: Elaboració pròpia a partir de dades de l'Observatori del Treball i Model Productiu



Font: Elaboració pròpia a partir de dades de l'Observatori del Treball i Model Productiu

La contractació del mes d'abril per **sectors econòmics** es continua repartint bàsicament segons el pes dels grans sectors. El volum principal recau, com es pot observar en el gràfic, en els serveis (72,6%) i en segon lloc, però amb una proporció molt menor, en la indústria (25,2%).

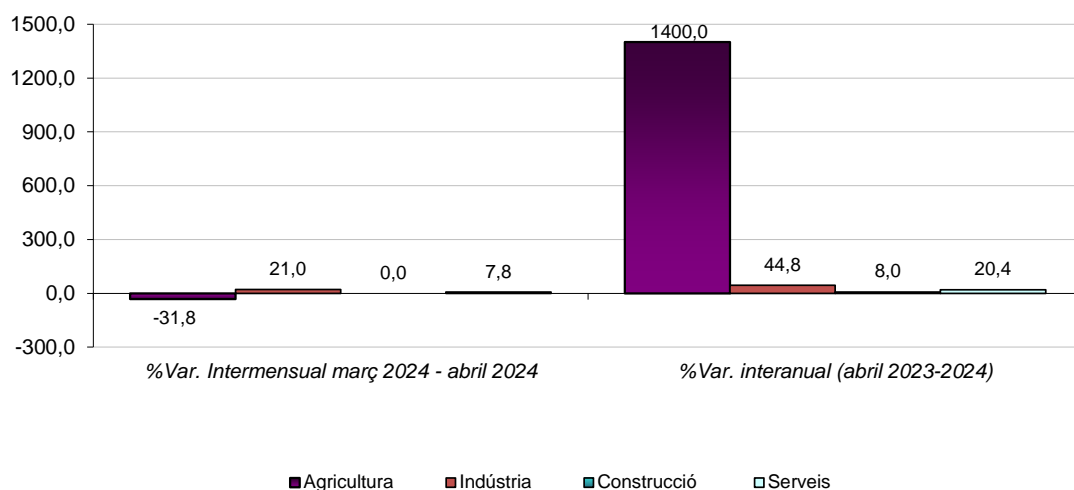
**Nombre de contractes realitzats per grans sectors econòmics.
Abril 2024**



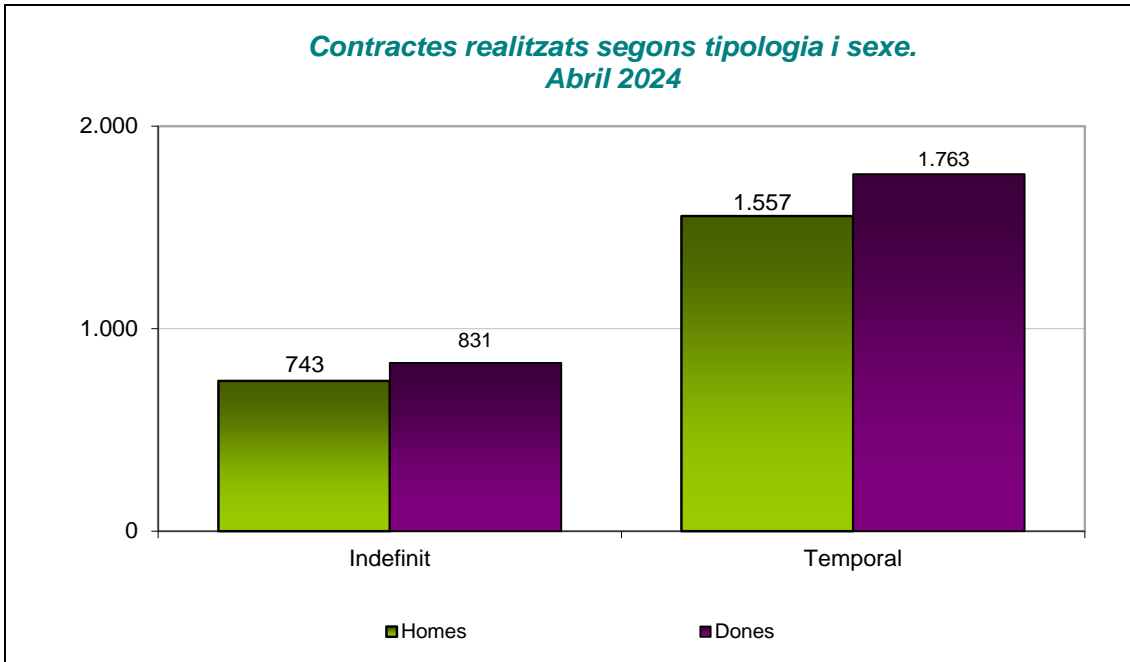
Font: Elaboració pròpia a partir de dades de l'Observatori del Treball i Model Productiu.

Les variacions de la contractació mostren a mes d'abril una evolució intermensual negativa en l'agricultura, però positiva en la indústria i els serveis, mentre que la construcció no presenta variació. En la comparativa interanual, en relació a l'abril de 2023, les dades del 2024 presenten un augment generalitzat en tots els sectors.

**% de variació intermensual i interanual del nombre de contractes realitzats segons grans sectors econòmics.
Abril 2024**



Font: Elaboració pròpia a partir de dades de l'Observatori del Treball i Model Productiu.

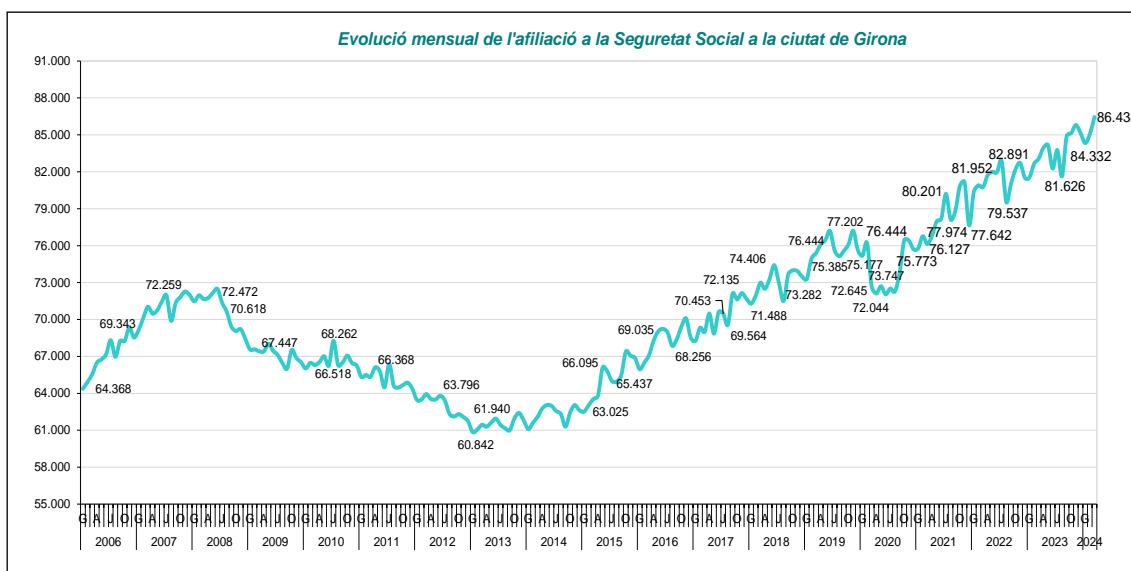


Font: Elaboració pròpia a partir de dades de l'Observatori del Treball i Model Productiu.

El mes d'abril la proporció de la contractació segons sexe es decanta lleugerament cap a les dones, que agrupen el 53,0% de la totalitat dels contractes realitzats, envers el 47,0% dels homes. Aquesta diferència es manté tant en els contractes temporals (46,9% d'homes vers el 53,1% de dones) com en els indefinits (47,2% d'homes vers el 52,8% de dones).

4. Afiliació a la Seguretat Social

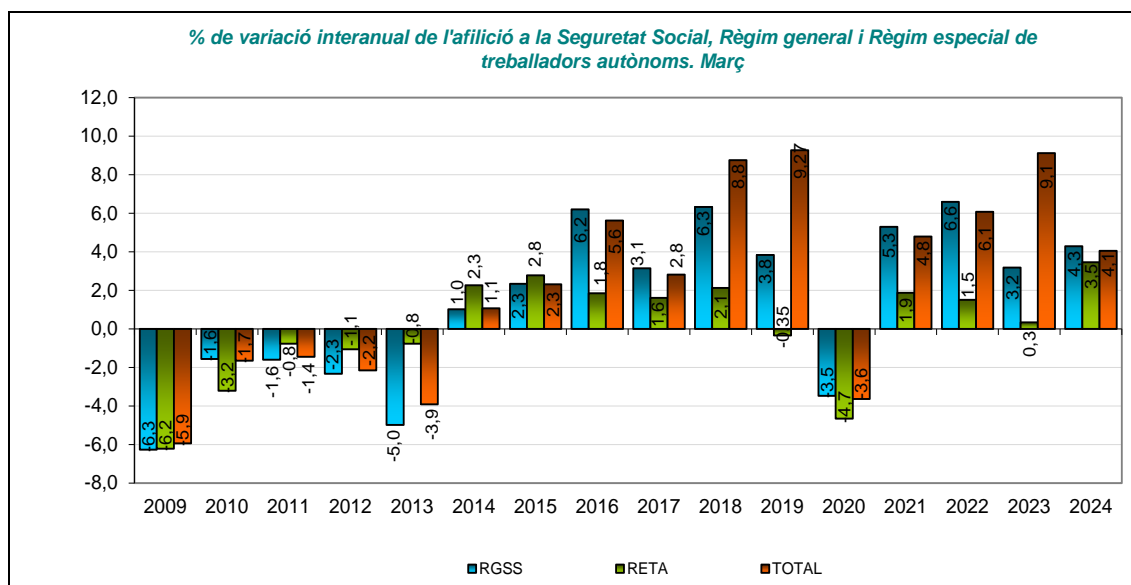
En relació al nombre de persones afiliades a la Seguretat Social a la ciutat de Girona, les dades disponibles corresponents al mes de març 2024 marquen un augment interanual del 4,06% (en el moment de tancar l'informe encara no es disposen de les dades del mes d'abril corresponents a l'afiliació per municipis el darrer dia de mes). Aquest mes de març també augmenten el nombre d'afiliacions respecte el mes anterior i es torna a assolir la xifra més alta mai registrada en un mes de març, tal i com es mostra a les gràfiques següents.



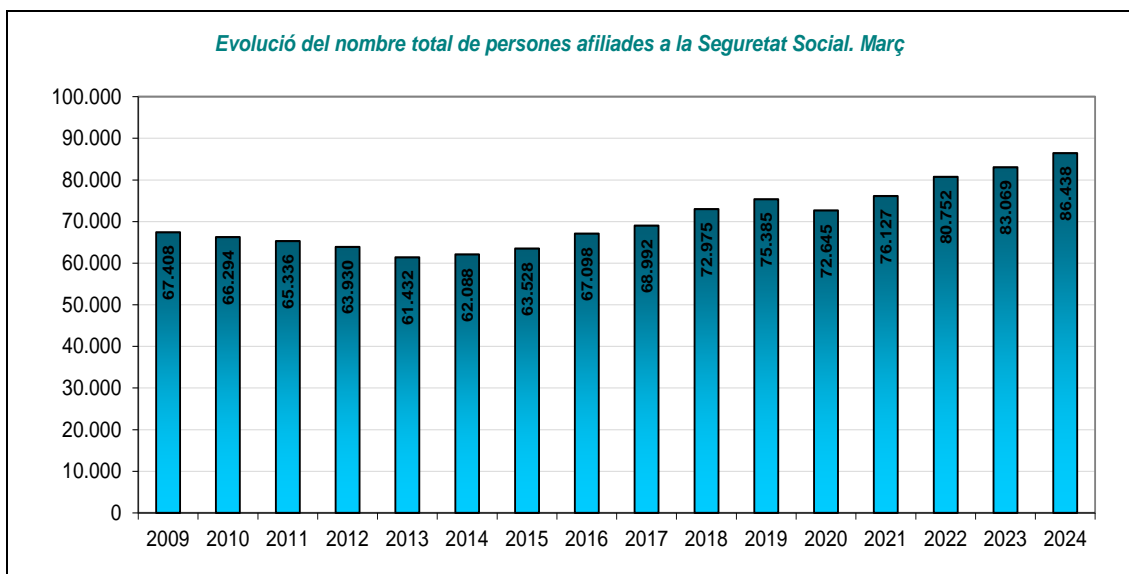
Font: Elaboració pròpia a partir de dades del *Ministerio de Trabajo, Migraciones y Seguridad Social*.

El nombre total de persones afiliades a últim dia del mes, a març del 2024 ha estat de 86.438. Aquesta xifra és un 1,64% superior a la del passat mes de febrer i representa un increment del 4,06% respecte al març de 2023.

Des del 2013, any amb la xifra més baixa d'afiliació en aquest mes, s'ha produït un increment del 40,71%: 25.006 afiliacions més. Aquest mes de març s'assoleix la xifra d'afiliació més elevada des de que es tenen recomptes oficials (un 14,66% més, 11.053 més que al març del 2019, any amb més afiliació abans de la crisi del COVID-19).



Font: Elaboració pròpia a partir de dades del *Ministerio de Trabajo, Migraciones y Seguridad Social*.



L'evolució en relació al mateix mes de l'any passat ha estat positiva tant en l'afiliació a la Seguretat Social en el règim general amb un 4,28%, com en el règim d'autònoms amb un increment del 3,46%. En la comparativa intermensual, el mes de març presenta una variació positiva de l'1,72% en el règim general i del 0,80% en el règim d'autònoms. Aquest mes, el règim general representa el 90,64% de l'afiliació total.

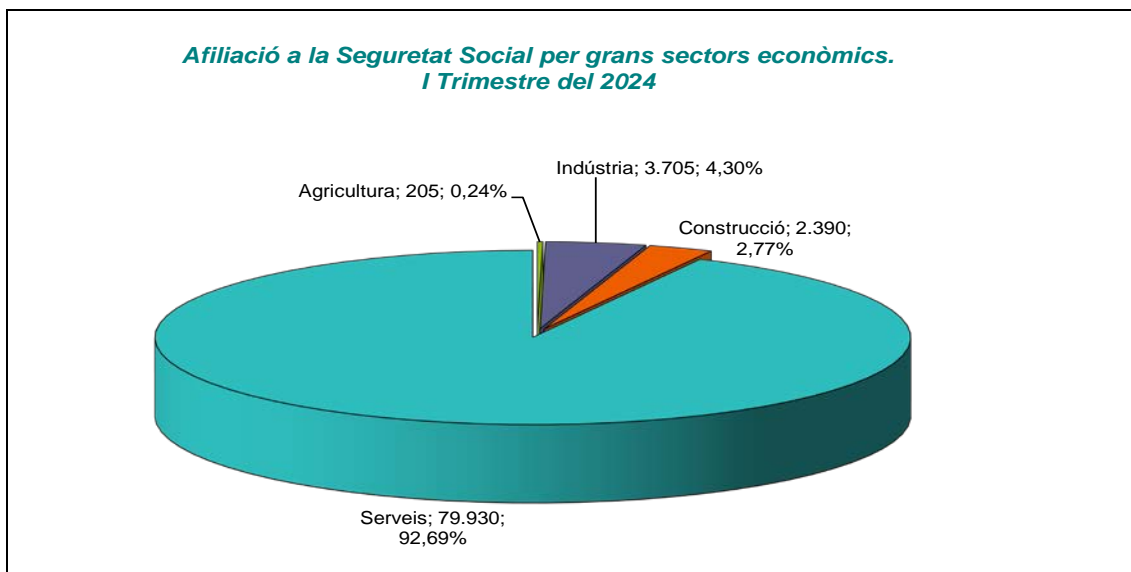
Comparant les dades d'afiliació de la ciutat amb les de la Demarcació i les de Catalunya s'observa com la Demarcació de Girona és la que presenta una major variació anual, amb un augment del 5,32% per davant de la ciutat de Girona (4,06%) i de Catalunya, que presenta un augment del 3,19%. En la comparativa intermensual, la Demarcació de Girona torna a ser l'àmbit territorial que presenta un major percentatge d'augment (4,42%), seguida de Girona (1,64%) i Catalunya, que és la que menys augmenta amb un 1,45%. Percentualment la ciutat de Girona és qui obté una major afiliació en el règim general de la Seguretat Social.

Març 2024	RGSS	RETA	Total Afiliació	% Variació Mensual	% Variació Anual	% RGSS
Girona ciutat	78.344	7.062	86.438	1,64	4,06	90,64
Demarcació Girona	296.824	63.224	361.147	4,42	5,32	80,05
Catalunya	3.177.666	562.562	3.746.642	1,45	3,19	82,79

Font: Elaboració pròpia a partir de dades del Ministerio de Trabajo Migraciones y Seguridad Social

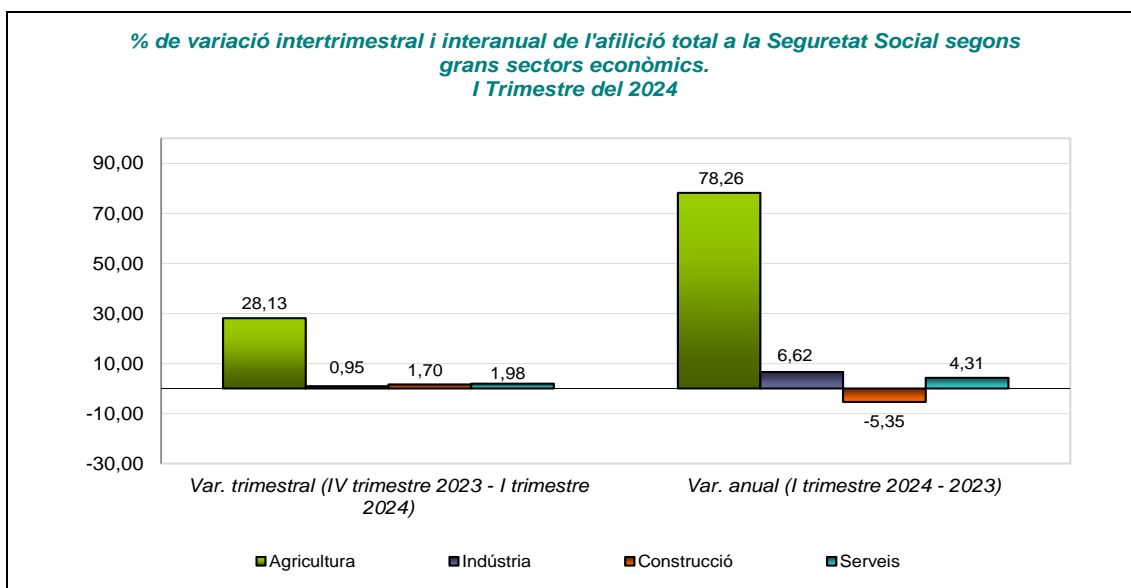
La informació sobre l'afiliació per sectors econòmics es pot consultar a l'Institut d'Estadística de Catalunya (IDESCAT) a escala municipal per a cada final de trimestre. Les últimes dades publicades, referents al primer trimestre del 2024, mostren com el

sector serveis concentra el 92,69% de les afiliacions a la Seguretat Social. La indústria el segueix amb el 4,30% i la construcció amb el 2,77%.



Font: Elaboració pròpia a partir de dades de l'Institut d'Estadística de Catalunya

La variació interanual és positiva en tots els sectors econòmics, excepte la construcció que decreix un 5,35%. La variació intertrimestral, torna a mostrar una evolució positiva en tots els sectors, amb percentatges d'augment que van del 0,95% del sector de la indústria al 28,13% de l'agricultura.



Font: Elaboració pròpia a partir de dades de l'Institut d'Estadística de Catalunya

