



**Observatori del
mercat de
treball, del
comerç i del
turisme**

Àrea de Promoció Econòmica

Informe socioeconòmic

Agost 2024

Aquesta acció està subvencionada pel Servei Públic d'Ocupació de Catalunya en el marc dels Programes de suport al desenvolupament local



Àrea de Promoció Econòmica

Girona, setembre del 2024

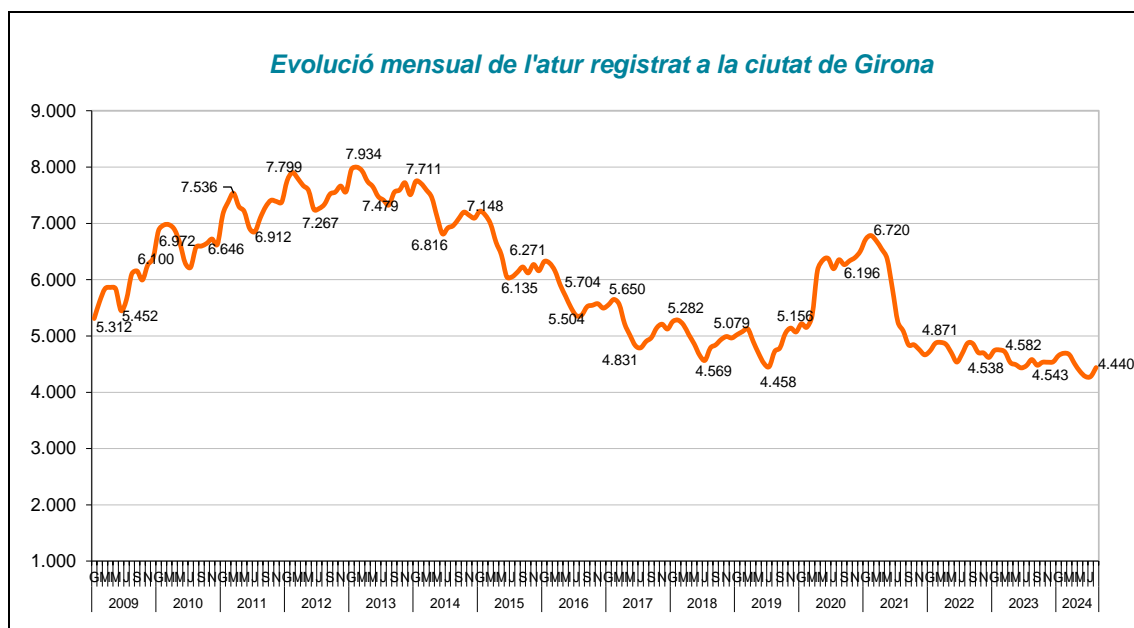
Índex

1. ATUR REGISTRAT	2
2. PERFIL DE L'ATUR REGISTRAT	6
SEGONS SEXE	6
SEGONS EDAT	6
SEGONS DURADA DE LA DEMANDA	7
SEGONS SECTOR ECONÒMIC	8
SEGONS NIVELL FORMATIU	8
SEGONS ORIGEN	9
3. CONTRACTACIÓ LABORAL	10
4. AFILIACIÓ A LA SEURETAT SOCIAL	13

1. Atur registrat

El nombre de persones registrades a l'atur a Girona en acabar el mes d'agost de 2024 ha estat de 4.440.

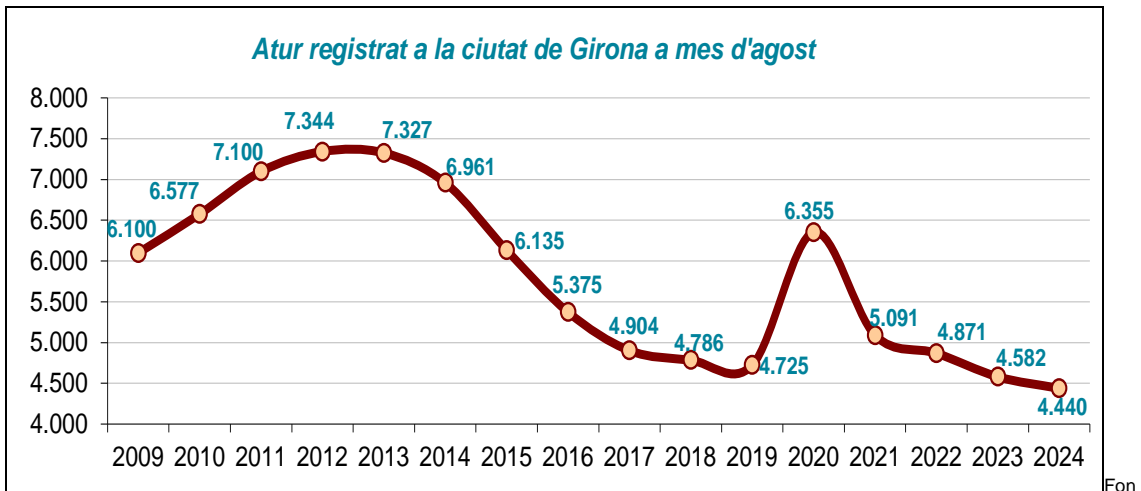
Aquesta dada suposa un increment del 3,69% en la variació intermensual, respecte el mes de juliol. Interanualment, es produeix un descens de persones aturades del 3,10% en relació amb el mateix període de l'any anterior. Des d'agost de 2012, any amb les xifres més altes d'atur en aquest mes a Girona, s'ha produït una reducció del 39,54%.



Font: Elaboració pròpia a partir de dades de l'Observatori del Treball i Model Productiu.

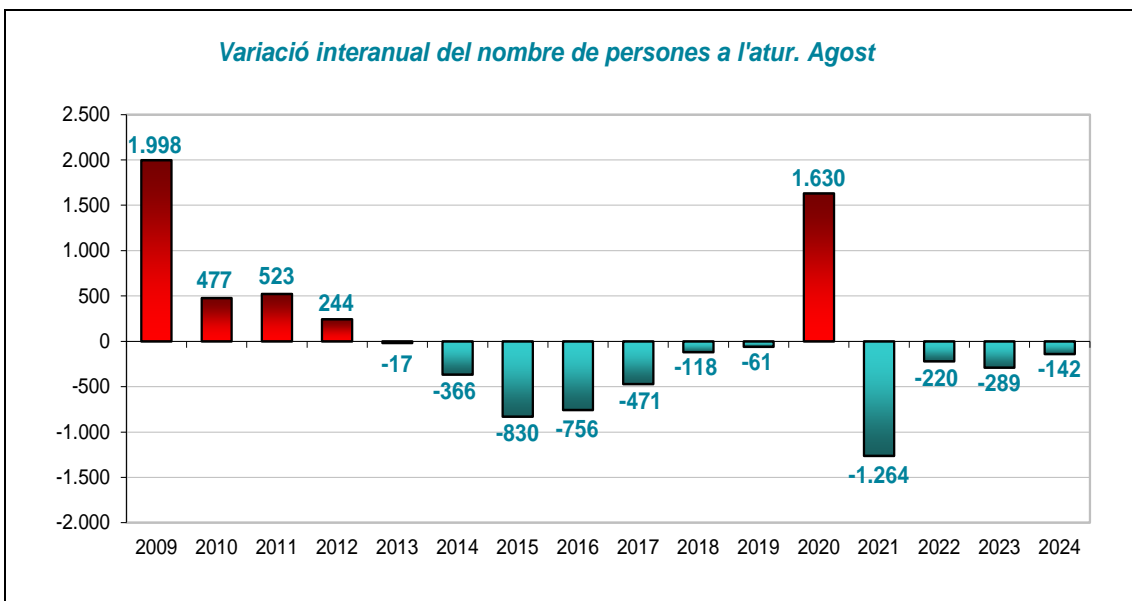
	Atur registrat a mes d'agost	Diferència en relació a l'agost del 2024	
		Abs.	%
2009	6.100	-1.660	-27,21
2010	6.577	-2.137	-32,49
2011	7.100	-2.660	-37,46
2012	7.344	-2.904	-39,54
2013	7.327	-2.887	-39,40
2014	6.961	-2.521	-36,22
2015	6.135	-1.695	-27,63
2016	5.375	-935	-17,40
2017	4.904	-464	-9,46
2018	4.786	-346	-7,23
2019	4.725	-285	-6,03
2020	6.355	-1.915	-30,13
2021	5.091	-651	-12,79
2022	4.871	-431	-8,85
2023	4.582	-142	-3,10
2024	4.440		

Font: Elaboració pròpia a partir de dades de l'Observatori del Treball i Model Productiu

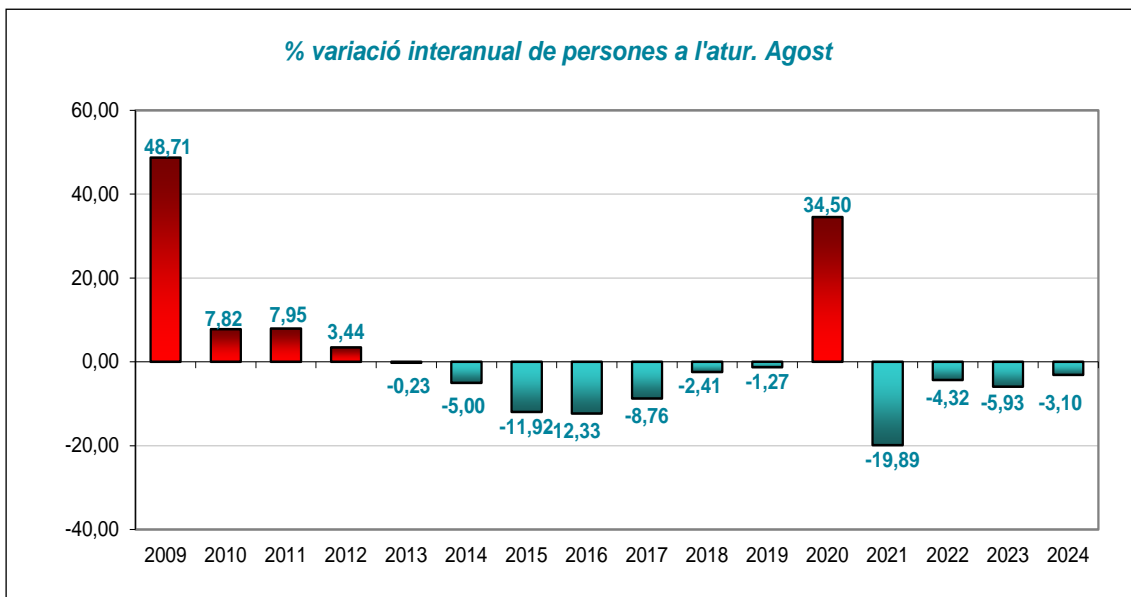


t: Elaboració pròpia a partir de dades de l'Observatori del Treball i Model Productiu.

- La xifra de persones aturades a la ciutat de Girona a l'agost del 2024 presenta un descens **interanual** de 142 persones (-3,10%).

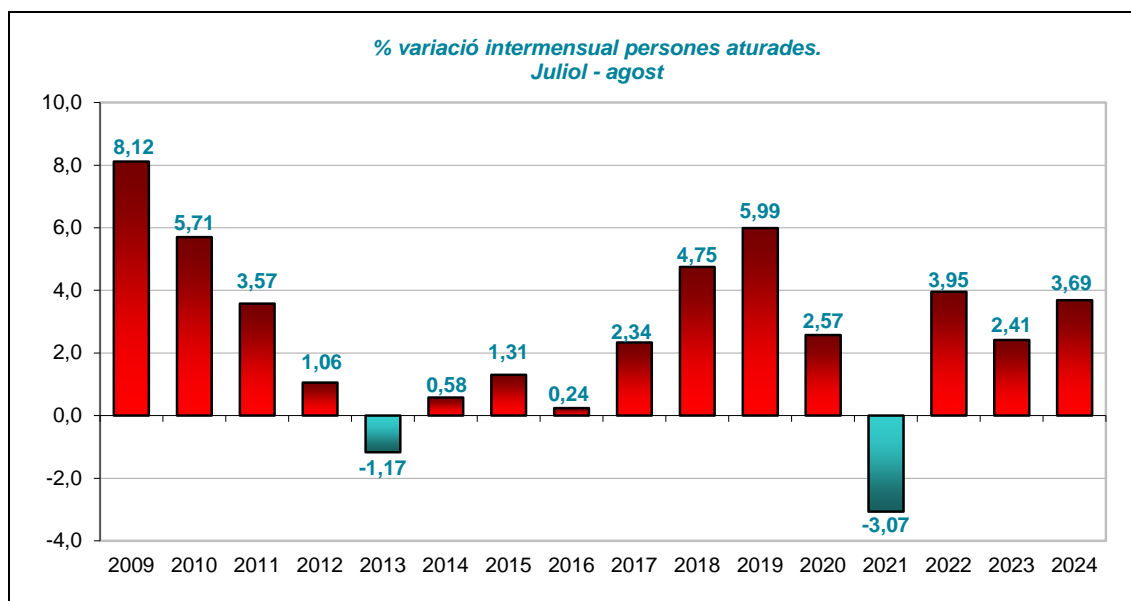


Font: Elaboració pròpia a partir de dades de l'Observatori del Treball i Model Productiu.

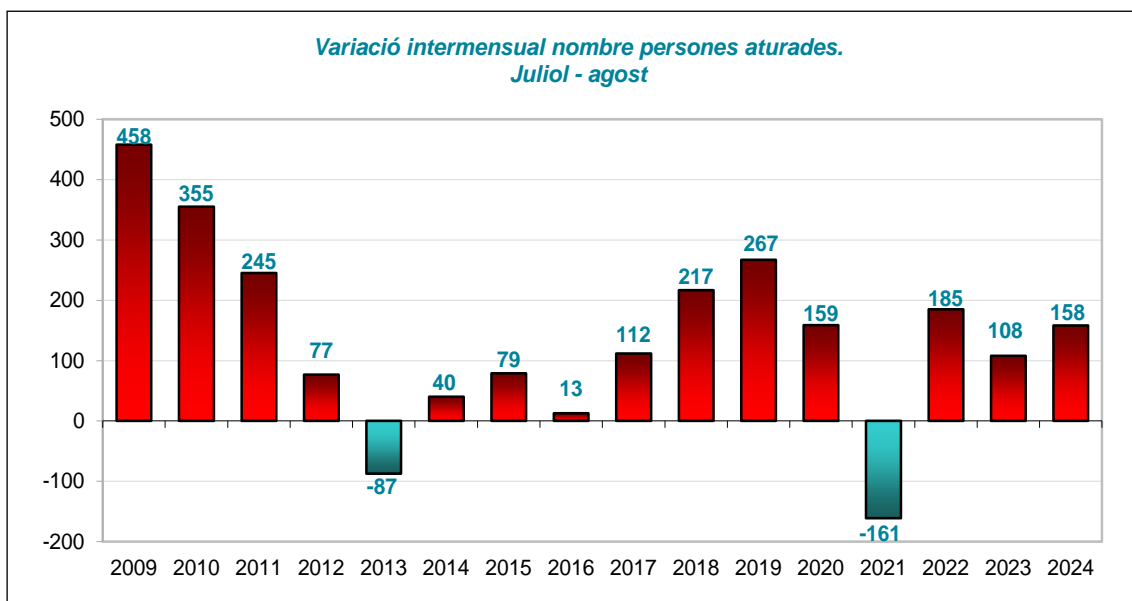


Font: Elaboració pròpia a partir de dades de l'Observatori del Treball i Model Productiu

- En relació a la **variació intermensual**, les dades d'agost presenten un increment de 158 persones aturades, suposant un augment del 3,69% respecte el passat mes de juliol.



Font: Elaboració pròpia a partir de dades de l'Observatori del Treball i Model Productiu



Font: Elaboració pròpia a partir de dades de l'Observatori del Treball i Model Productiu.

- Si es compara amb **altres àmbits territorials**, s'observa com la ciutat de Girona presenta un comportament similar a la resta d'àmbits tant en la comparativa intermensual com en la interanual, però amb diferent intensitat.

A la taula següent es pot observar com en la comparativa intermensual la ciutat de Girona és el territori que presenta una major variació, mentre que l'Estat Espanyol és qui obté el menor increment de persones aturades (0,86%). En la comparativa interanual, l'Estat Espanyol i la ciutat de Girona són els territoris on més disminueixen les persones aturades en relació al 2023 (-4,83% i -3,10% respectivament), mentre que Catalunya presenta el percentatge de descens més baix en comparació a l'agost del 2023 (-0,85%).

	Agost 2024	Variac. vs mes anterior		Variac. vs any anterior	
		Abs.	%	Abs.	%
Girona ciutat	4.440	158	3,69%	-142	-3,10%
Gironès	8.357	253	3,12%	-194	-2,27%
Demarcació de Girona	29.384	910	3,20%	-448	-1,50%
Catalunya	335.990	8.707	2,66%	-2.882	-0,85%
Estat Espanyol	2.572.121	21.884	0,86%	-130.579	-4,83%

Font: Elaboració pròpia a partir de dades de l'Observatori del Treball i Model Productiu i de l'INE.

2. Perfil de l'atur registrat

Segons sexe

- 1.944 persones registrades a l'atur són homes (43,8%), xifra que ha augmentat en 46 persones el darrer mes, però ha disminuït en 56 homes respecte de l'agost del 2023.
- 2.496 són dones (56,2%), nombre que representa un augment de 112 persones en relació al juliol de 2024 i un descens de 86 dones en relació a l'agost del 2023.

Percentualment, l'augment intermensual de l'atur ha repercutit tan en els homes com en les dones, amb percentatges del 2,42% i del 4,70% respectivament. En la variació interanual, el descens de l'atur ha afectat tant a dones com a homes, que presenten una disminució del 3,33% i del 2,80% respectivament. El pes percentual del grup femení a l'atur es manté superior al dels homes, existint una diferència de 12,4 punts.

	Agost del 2024		Variació mes anterior		Variació any anterior	
	Abs.	%	Abs.	%	Abs.	%
Total	4.440	100,0%	158	3,69%	-142	-3,10%
Home	1.944	43,8%	46	2,42%	-56	-2,80%
Dona	2.496	56,2%	112	4,70%	-86	-3,33%

Font: Elaboració pròpia a partir de dades de l'Observatori del Treball i Model Productiu.

Segons edat

- 129 (2,9%) del total de persones registrades a l'atur tenen menys de 20 anys.
- 641 (14,4%) tenen entre 20 i 29 anys.
- 939 (21,1%) tenen entre 30 i 39 anys.
- 1.006 (22,7%) tenen entre 40 i 49 anys.
- 1.725 (38,9%) tenen 50 anys o més.

En relació al mes anterior, el comportament ha estat d'augment generalitzat en tots els col·lectius d'edat, amb excepció dels majors de 50 anys, que presenten un lleuger descens del 0,17%. Per contra, les persones aturades que tenen de 30 a 39 anys són els que més augmenten (10,21%). Interanualment, en la comparativa amb l'agost de 2023, s'observa un descens generalitzat de persones aturades amb percentatges que van del -0,21% dels que tenen de 30 a 39 anys al -5,09% dels que tenen de 40 a 49 anys.

Remarcar que, un cop més, el col·lectiu amb més presència de persones aturades és el de majors de 50 anys, que representen el 38,9% del total de persones aturades i el 8,59% de la població activa en el mateix tram d'edat.

	Agost del 2024		Variació mes anterior		Variació any anterior	
	Abs.	%	Abs.	%	Abs.	%
Total	4.440	100,0%	158	3,69%	-142	-3,10%
Menors de 20 anys	129	2,9	3	2,38%	-3	-2,27%
De 20 a 29 anys	641	14,4	45	7,55%	-6	-0,93%
De 30 a 39 anys	939	21,1	87	10,21%	-2	-0,21%
De 40 a 49 anys	1.006	22,7	26	2,65%	-54	-5,09%
Majors de 50 anys	1.725	38,9	-3	-0,17%	-77	-4,27%

Font: Elaboració pròpia a partir de dades de l'Observatori del Treball i Model Productiu.

Segons durada de la demanda

- Del total de persones a l'atur, 1.705 (38,4%) fa menys de 6 mesos que hi són registrades.
- 706 (15,9%) porten a l'atur entre 6 i 12 mesos.
- 818 (18,4%) entre 1 i 2 anys a l'atur.
- 1.211 (27,3%) fa més de 2 anys que estan aturades.

En la variació intermensual, s'observa com hi ha un augment generalitzat de persones aturades, a excepció dels que porten en situació d'atur d'entre 12 a 24 mesos, que presenten un descens de l'1,21%. En relació a l'agost de 2023, disminueixen les persones aturades que porten en situació d'atur fins a 6 mesos, en un 12,43% i les que hi són de 6 a 12 mesos, que decreixen un 16,15%, mentre que augmenten la resta, destacant els que porten de 12 a 24 mesos, que presenten un percentatge d'augment del 20,65%.

	Agost del 2024		Variació mes anterior		Variació any anterior	
	Abs.	%	Abs.	%	Abs.	%
Total	4.440	100,0%	158	3,69%	-142	-3,10%
Fins a 6 mesos	1.705	38,4%	110	6,90%	-242	-12,43%
De 6 a 12 mesos	706	15,9%	43	6,49%	-136	-16,15%
De 12 a 24 mesos	818	18,4%	-10	-1,21%	140	20,65%
Més de 24 mesos	1.211	27,3%	15	1,25%	96	8,61%

Font: Elaboració pròpia a partir de dades de l'Observatori del Treball i Model Productiu.

Segons sector econòmic

- 3.138 (70,7%) del total de persones registrades a l'atur pertanyen al sector serveis.
- 455 (10,2%) a la indústria.
- 353 (8,0%) a la construcció.
- 420 (9,5%) no tenen ocupació anterior.
- 74 (1,7%) a l'agricultura.

En la comparativa intermensual, s'observa com hi ha un augment de persones aturades en el sector serveis i a la indústria, mentre que la resta de sectors presenten un descens generalitzat. Pel que fa a la comparativa anual, s'observa un descens de persones aturades en tots els sectors, amb percentatges que van de l'1,09% de la indústria al 12,94% del sector de l'agricultura.

	Agost del 2024		Variació mes anterior		Variació any anterior	
	Abs.	%	Abs.	%	Abs.	%
Total	4.440	100,0%	158	3,69%	-142	-3,10%
Agricultura	74	1,7%	-4	-5,13%	-11	-12,94%
Indústria	455	10,2%	11	2,48%	-5	-1,09%
Construcció	353	8,0%	-7	-1,94%	-39	-9,95%
Serveis	3.138	70,7%	159	5,34%	-73	-2,27%
Sense ocupació anterior	420	9,5%	-1	-0,24%	-14	-3,23%

Font: Elaboració pròpia a partir de dades de l'Observatori del Treball i Model Productiu.

Segons nivell formatiu

- 404 del total de persones a l'atur (9,1%) no tenen estudis o els estudis primaris els tenen incomplets.
- 3.059 (68,9%) tenen l'educació general (estudis primaris o educació general).
- 435 (9,8%) tenen algun cicle de formació professional o estudis post secundaris.
- 542 (12,2%) tenen estudis universitaris.

L'augment intermensual de l'atur ha repercutit entre els col·lectius que tenen educació general (0,33%), els que tenen estudis de formació professional i post-secundaris (4,07%) i, molt especialment entre els que tenen estudis universitaris, que augmenten

en un 36,52%. En la comparativa interanual disminueixen tots els col·lectius, a excepció dels que no tenen estudis, que augmenten un 5,00%.

	Agost del 2024		Variació mes anterior		Variació any anterior	
	Abs.	%	Abs.	%	Abs.	%
Total	4.440	100,0%	158	3,69%	-142	-3,10%
Sense estudis	105	2,4%	-9	-7,89%	5	5,00%
Estudis primaris incomple	299	6,7%	-5	-1,64%	-42	-12,32%
Educació general	3.059	68,9%	10	0,33%	-33	-1,07%
FP i Post-secundaris	435	9,8%	17	4,07%	-63	-12,65%
Estudis universitaris	542	12,2%	145	36,52%	-9	-1,63%

Font: Elaboració pròpia a partir de dades de l'Observatori del Treball i Model Productiu.

Segons origen

- De les 4.440 persones registrades a l'atur, 1.156 (26,0%) són d'origen estranger.
- D'aquestes 1.156 persones, 200 (4,5%) són estrangeres comunitàries i 956 (21,5%) són no comunitàries.

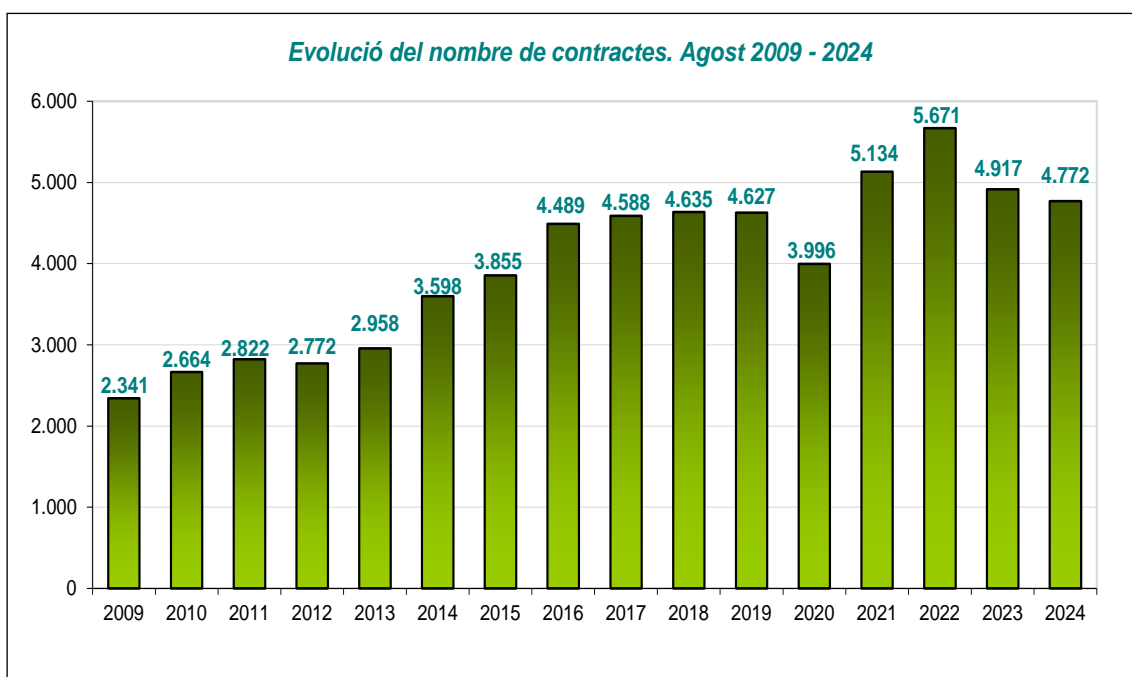
L'increment intermensual de l'atur d'aquest mes es repercuteix exclusivament en la població espanyola, que presenta un augment de persones aturades del 5,46%. En relació a l'any anterior, disminueixen la població espanyola i els estrangers comunitàries (-3,72% i -15,97% respectivament), mentre que la població estrangera comunitària, presenta un augment del 2,36%.

	Agost del 2024		Variació mes anterior		Variació any anterior	
	Abs.	%	Abs.	%	Abs.	%
Total	4.440	100,0%	158	3,69%	-142	-3,10%
Comunitari espanyol	3.283	73,9%	170	5,46%	-127	-3,72%
Comunitari no espanyol	200	4,5%	-7	-3,38%	-38	-15,97%
No comunitari	956	21,5%	-6	-0,62%	22	2,36%
Sense nacionalitat	1	0,0%	1	0,00%	1	0,00%

Font: Elaboració pròpia a partir de dades de l'Observatori del Treball i Model Productiu.

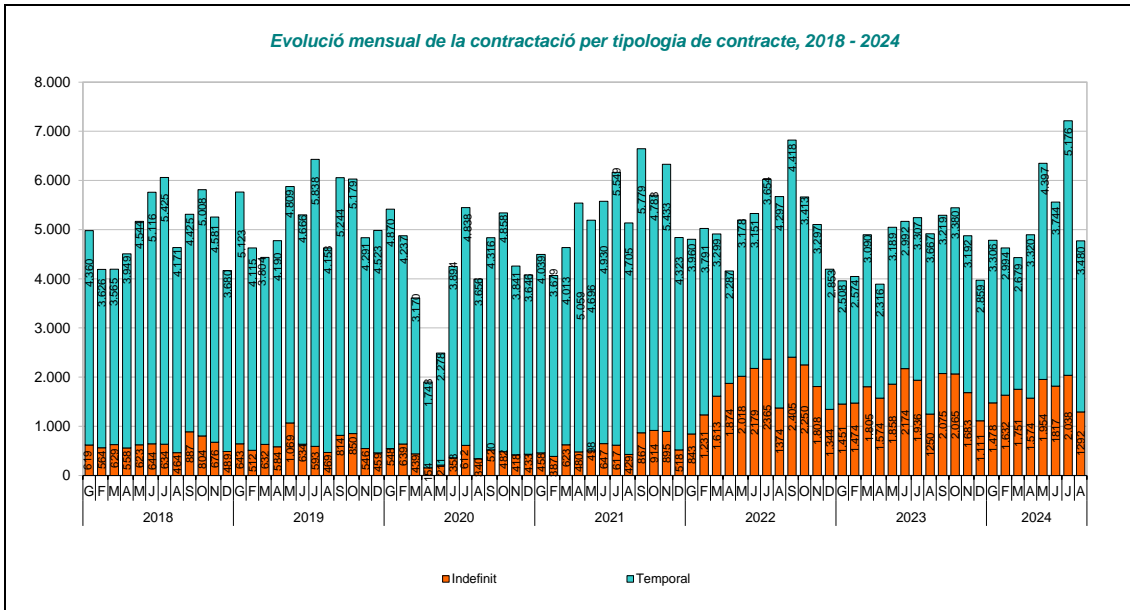
3. Contractació laboral

La xifra de contractes formalitzats al mes d'agost és de 4.772, dada que suposa un descens del 2,95% en comparació als formalitzats a l'agost del 2023. En comparació amb el mes de juliol, el nombre de contractes ha disminuït en un 33,85%. La xifra d'aquest any suposa un augment del 103,84% dels contractes formalitzats respecte l'agost del 2009, any amb menys contractes en aquest mes (2.341), abans de la crisi de la COVID-19.

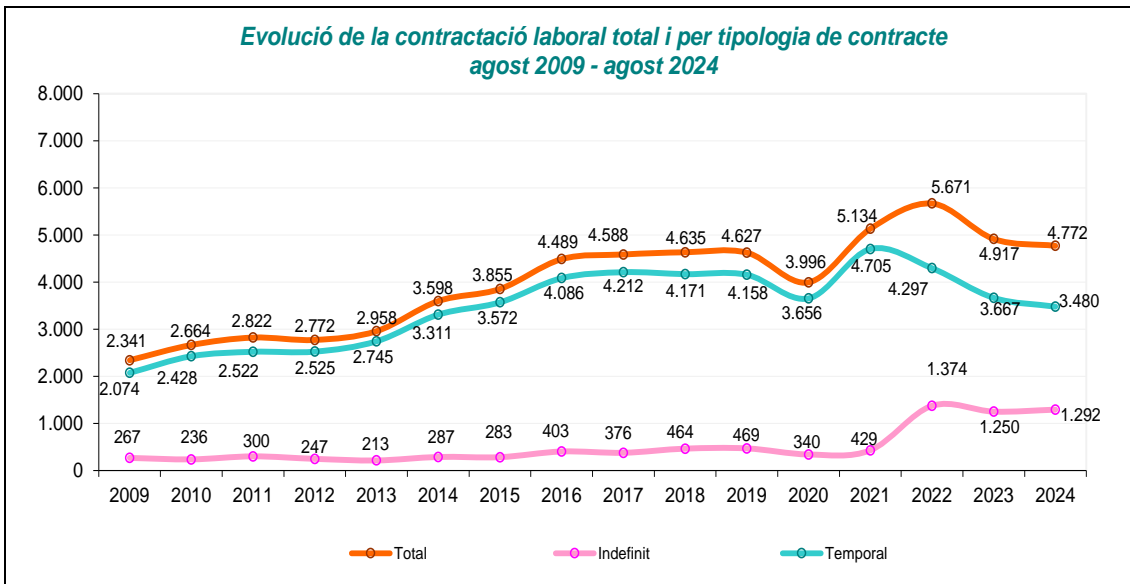


Font: Elaboració pròpia a partir de dades de l'Observatori del Treball i Model Productiu

La tendència en la contractació la fixa l'evolució dels contractes temporals, si bé en els darrers mesos ha augmentat la contractació indefinida després de l'aprovació de la darrera reforma laboral, al mes d'agost els contractes indefinits suposen un 27,07% sobre el total de la contractació, mentre que els temporals representen un 72,93%. La variació intermensual ha estat negativa tant en els contractes indefinits (-36,60%) com en els temporals (-32,77%). El comportament interanual presenta un augment de la contractació indefinida (3,36%) però un descens de la temporal (-5,10%).



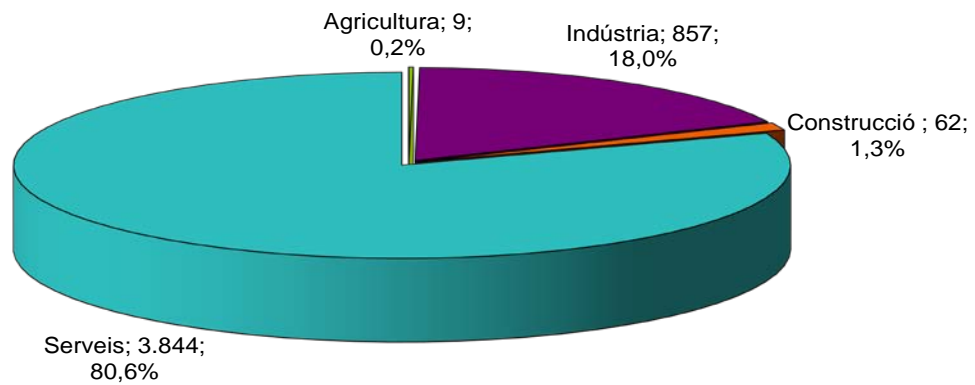
Font: Elaboració pròpia a partir de dades de l'Observatori del Treball i Model Productiu



Font: Elaboració pròpia a partir de dades de l'Observatori del Treball i Model Productiu

La contractació del mes d'agost per **sectors econòmics** es continua repartint bàsicament segons el pes dels grans sectors. El volum principal recau, com es pot observar en el gràfic, en els serveis (80,6%) i en segon lloc, però amb una proporció molt menor, en la indústria (18,0%).

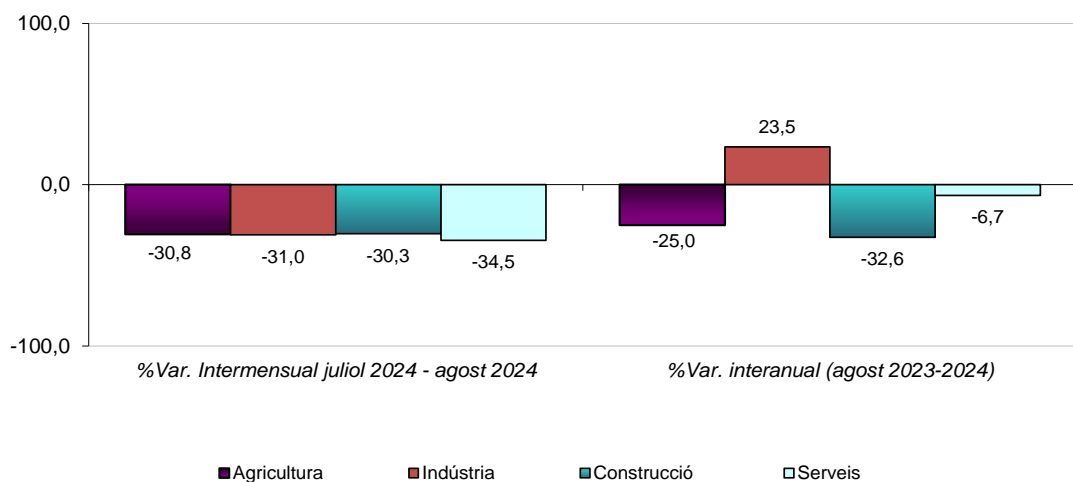
**Nombre de contractes realitzats per grans sectors econòmics.
Agost 2024**



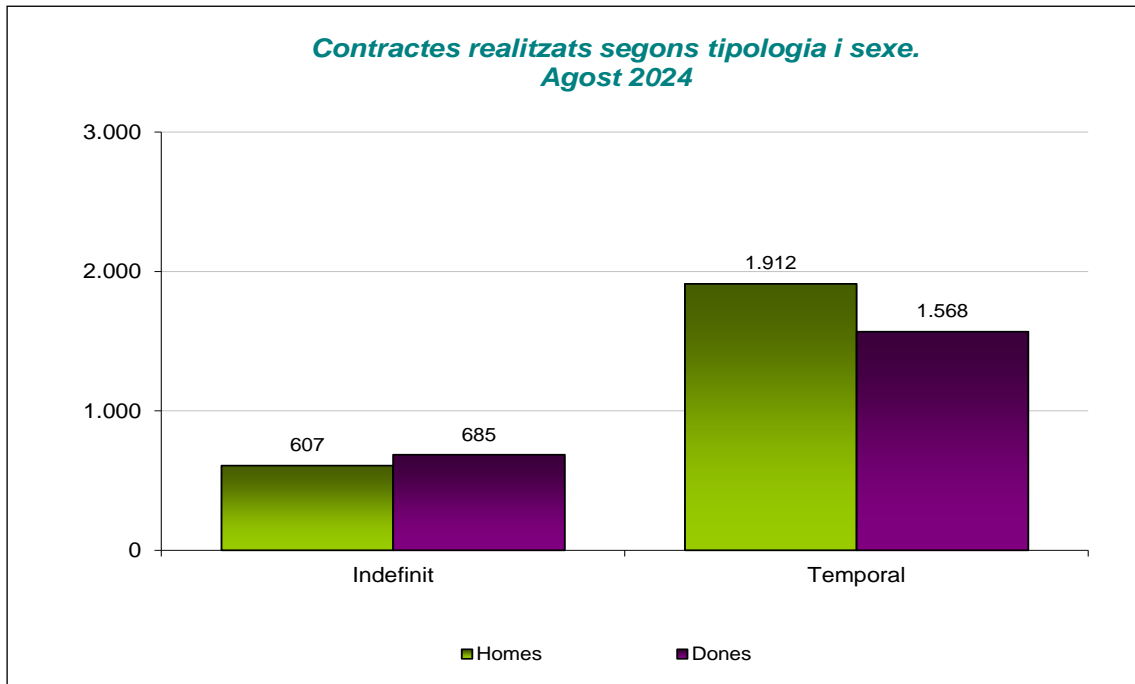
Font: Elaboració pròpia a partir de dades de l'Observatori del Treball i Model Productiu.

Les variacions de la contractació mostren a mes d'agost una evolució intermensual negativa en tots els sectors, amb percentatges de variació al voltant del 30% en tots els col·lectius. En la comparativa interanual, en relació a l'agost de 2023, les dades del 2024 presenten un augment en la indústria, però un descens en agricultura, construcció i serveis.

**% de variació intermensual i interanual del nombre de contractes realitzats segons grans sectors econòmics.
Agost 2024**



Font: Elaboració pròpia a partir de dades de l'Observatori del Treball i Model Productiu.

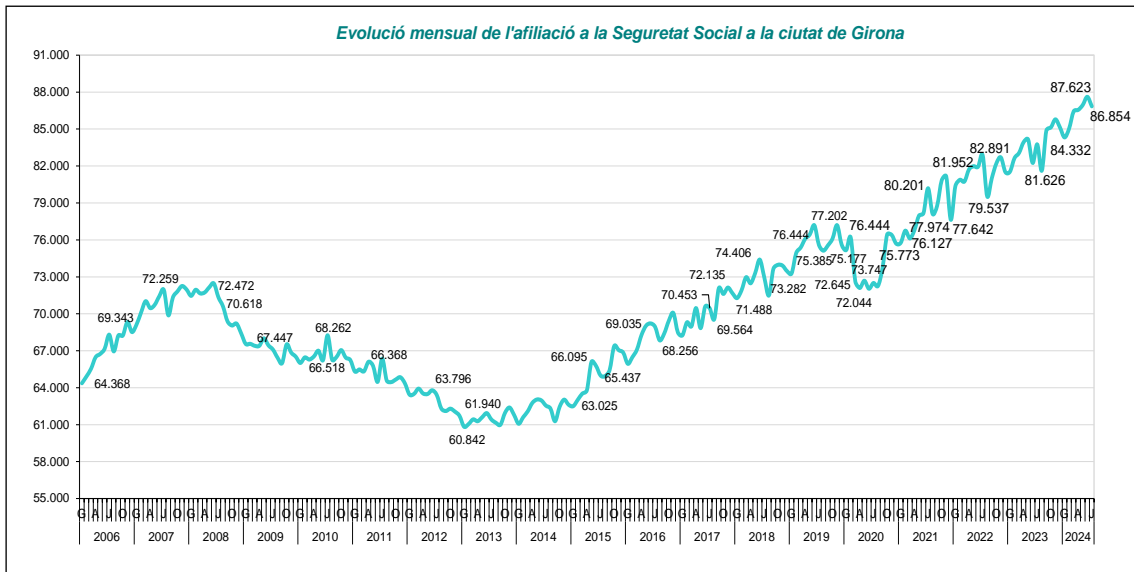


Font: Elaboració pròpia a partir de dades de l'Observatori del Treball i Model Productiu.

El mes d'agost la proporció de la contractació segons sexe es decanta lleugerament cap als homes, que agrupen el 52,8% de la totalitat dels contractes realitzats, envers el 47,2% de les dones. Aquesta diferència s'eixampla en els contractes temporals (54,9% d'homes vers el 45,1% de dones) però s'inverteix en els indefinits (47,0% d'homes vers el 53,0% de dones).

4. Afiliació a la Seguretat Social

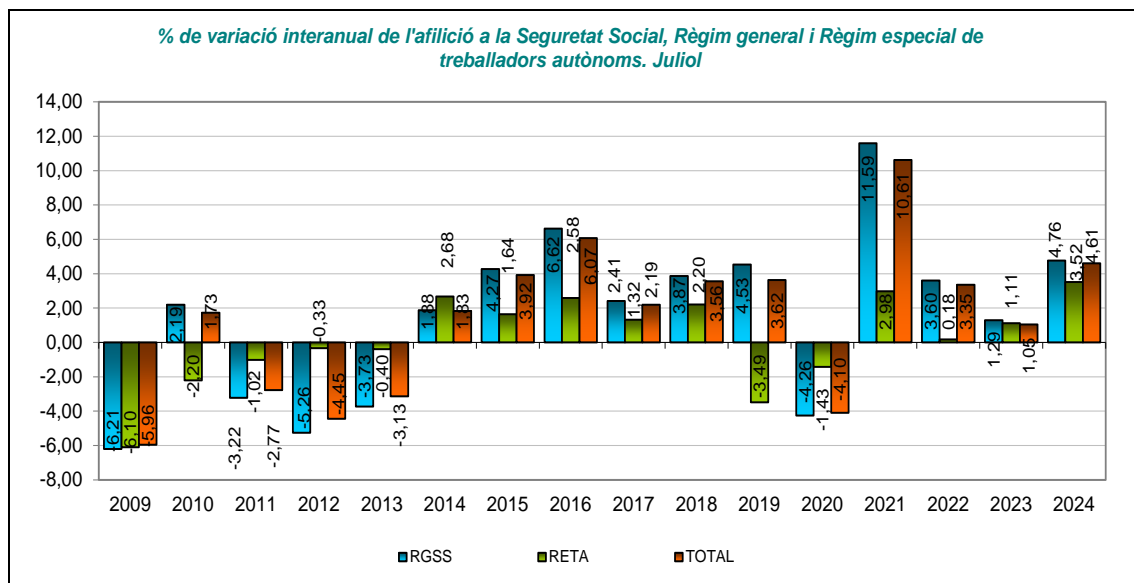
En relació al nombre de persones afiliades a la Seguretat Social a la ciutat de Girona, les dades disponibles corresponents al mes de juliol 2024 marquen un augment interanual del 3,69% (en el moment de tancar l'informe encara no es disposen de les dades del mes d'agost corresponents a l'afiliació per municipis el darrer dia de mes). Aquest mes de juliol disminueixen el nombre d'afiliacions respecte el mes anterior, tot i que es torna a assolir la xifra més alta mai registrada en un mes de juliol, tal i com es mostra a les gràfiques següents.



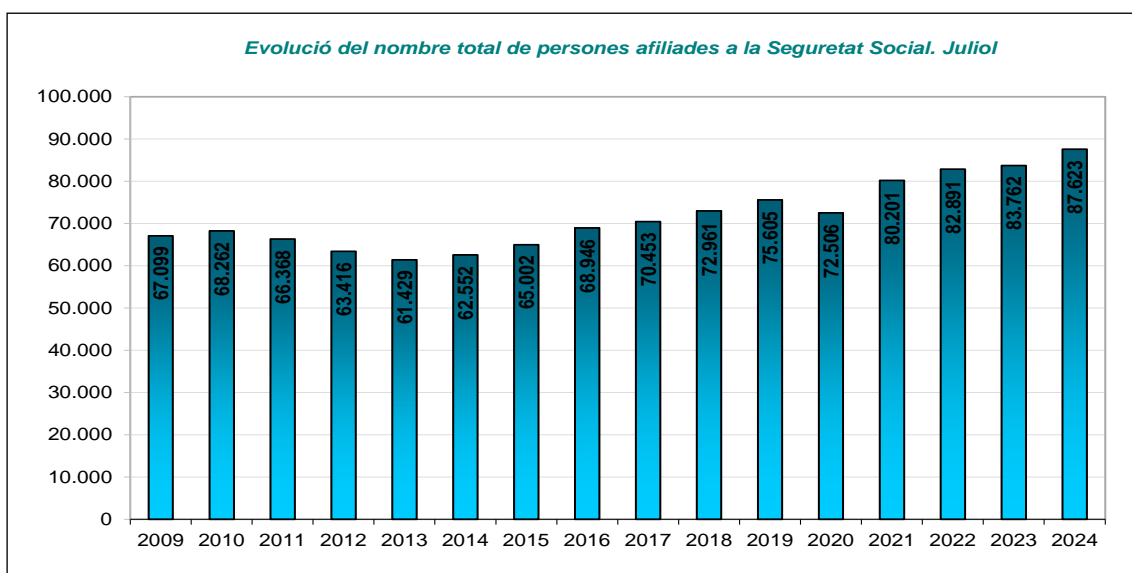
Font: Elaboració pròpia a partir de dades del *Ministerio de Trabajo, Migraciones y Seguridad Social*.

El nombre total de persones afiliades a últim dia del mes, a juliol del 2024 ha estat de 86.854. Aquesta xifra és un 0,88% inferior a la del passat mes de juny, però representa un increment del 3,69% respecte al juliol de 2024.

Des del 2013, any amb la xifra més baixa d'afiliació en aquest mes, s'ha produït un increment del 42,64%: 26.194 afiliacions més. Aquest mes de juliol s'assoleix la xifra d'afiliació més elevada en un mes de Juliol, des de que es tenen recomptes oficials (un 15,90% més, 12.018 persones més que el juliol del 2019, any amb més afiliació abans de la crisi del COVID-19).



Font: Elaboració pròpia a partir de dades del *Ministerio de Trabajo, Migraciones y Seguridad Social*.



Font: Elaboració pròpia a partir de dades del Ministerio de Trabajo, Migraciones y Seguridad Social.

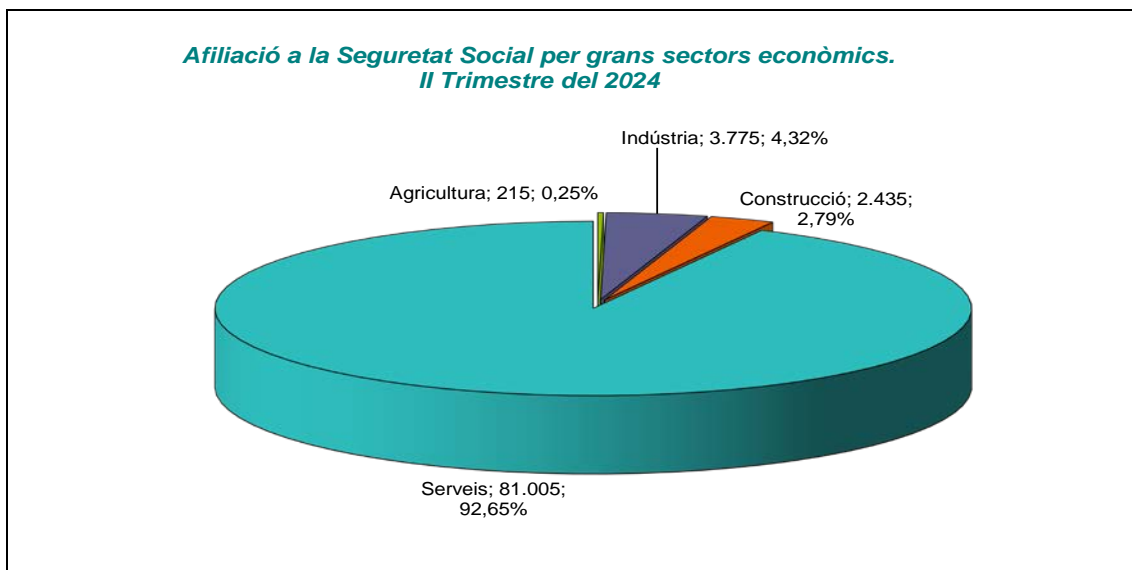
L'evolució en relació al mateix mes de l'any passat ha estat positiva tant en l'afiliació a la Seguretat Social en el règim general amb un 4,76%, com en el règim d'autònoms amb un increment del 3,52%. En la comparativa intermensual, el mes de juliol presenta una variació negativa del 0,91% en el règim general i del 0,07% en el règim d'autònoms. Aquest mes, el règim general representa el 90,63% de l'afiliació total.

Comparant les dades d'afiliació de la ciutat amb les de la Demarcació i les de Catalunya s'observa com la Demarcació de Girona és l'única que presenta un percentatge de variació mensual positiu, amb un augment de l'1,61%, mentre que tant la ciutat de Girona com Catalunya disminueixen el nombre d'afiliats (-0,88% i -1,05% respectivament). En la comparativa anual, la ciutat de Girona és l'àmbit territorial que presenta un major percentatge d'augment (3,69%), seguida de la Demarcació de Girona (2,75%) i Catalunya, que és la que menys augmenta amb un 2,23%. Percentualment la ciutat de Girona és qui obté una major afiliació en el règim general de la Seguretat Social.

Juliol 2024	RGSS	RETA	Total Afiliació	% Variació Mensual	% Variació Anual	% RGSS
Girona ciutat	79.435	7.148	87.623	-0,88	3,69	90,63
Demarcació Girona	322.306	64.595	388.595	1,61	2,75	80,94
Catalunya	3.206.805	565.200	3.779.671	-1,05	2,23	82,68

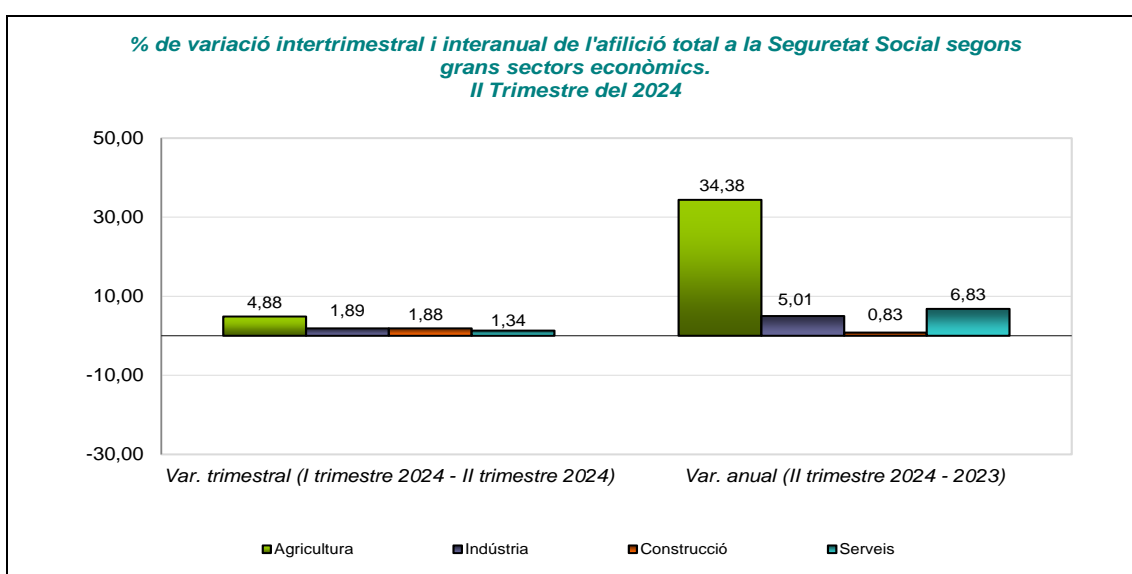
Font: Elaboració pròpia a partir de dades del Ministerio de Trabajo Migraciones y Seguridad Social

La informació sobre l'afiliació per sectors econòmics es pot consultar a l'Institut d'Estadística de Catalunya (IDESCAT) a escala municipal per a cada final de trimestre. Les últimes dades publicades, referents al segon trimestre del 2024, mostren com el sector serveis concentra el 92,65% de les afiliacions a la Seguretat Social. La indústria el segueix amb el 4,32% i la construcció amb el 2,79%.



Font: Elaboració pròpia a partir de dades de l'Institut d'Estadística de Catalunya

La variació interanual és positiva en tots els sectors econòmics, destacant el sector de l'agricultura que augmenta un 34,38% i el sector serveis que ho fa amb un 6,83%. La variació intertrimestral, torna a mostrar una evolució positiva en tots els sectors, amb percentatges d'augment que van de l'1,34% del sector dels serveis al 4,88% de l'agricultura.



Font: Elaboració pròpia a partir de dades de l'Institut d'Estadística de Catalunya

