



**Observatori del
mercat de
treball, del
comerç i del
turisme**

Àrea de Promoció Econòmica

Informe socioeconòmic

Setembre 2024

Aquesta acció està subvencionada pel Servei Públic d'Ocupació de Catalunya en el marc dels Programes de suport al desenvolupament local



Àrea de Promoció Econòmica

Girona, octubre del 2024

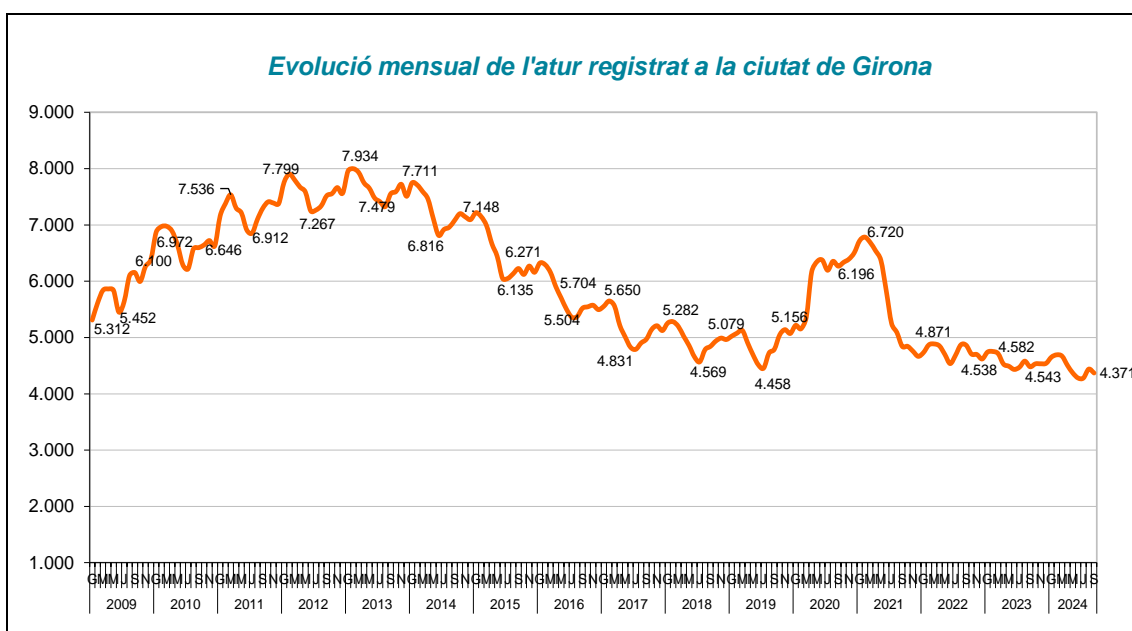
Índex

1. ATUR REGISTRAT	2
2. PERFIL DE L'ATUR REGISTRAT	6
SEGONS SEXE	6
SEGONS EDAT	6
SEGONS DURADA DE LA DEMANDA	7
SEGONS SECTOR ECONÒMIC	8
SEGONS NIVELL FORMATIU	8
SEGONS ORIGEN	9
3. CONTRACTACIÓ LABORAL	10
4. AFILIACIÓ A LA SEURETAT SOCIAL	13

1. Atur registrat

El nombre de persones registrades a l'atur a Girona en acabar el mes de setembre de 2024 ha estat de 4.371.

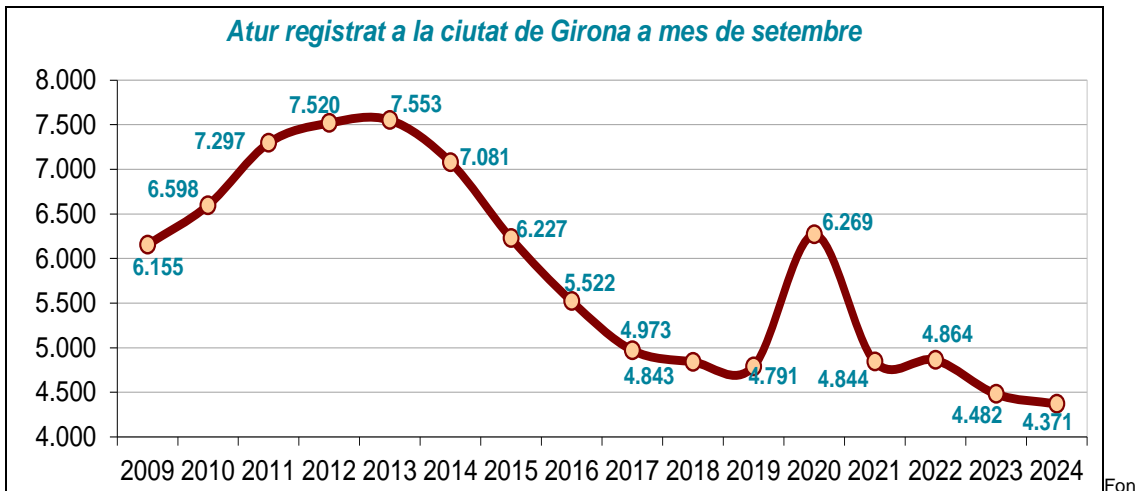
Aquesta dada suposa un descens de l'1,55% en la variació intermensual, respecte el mes d'agost. Interanualment, es produeix un descens de persones aturades del 2,48% en relació amb el mateix període de l'any anterior. Des de setembre de 2013, any amb les xifres més altes d'atur en aquest mes a Girona, s'ha produït una reducció del 42,13%.



Font: Elaboració pròpia a partir de dades de l'Observatori del Treball i Model Productiu.

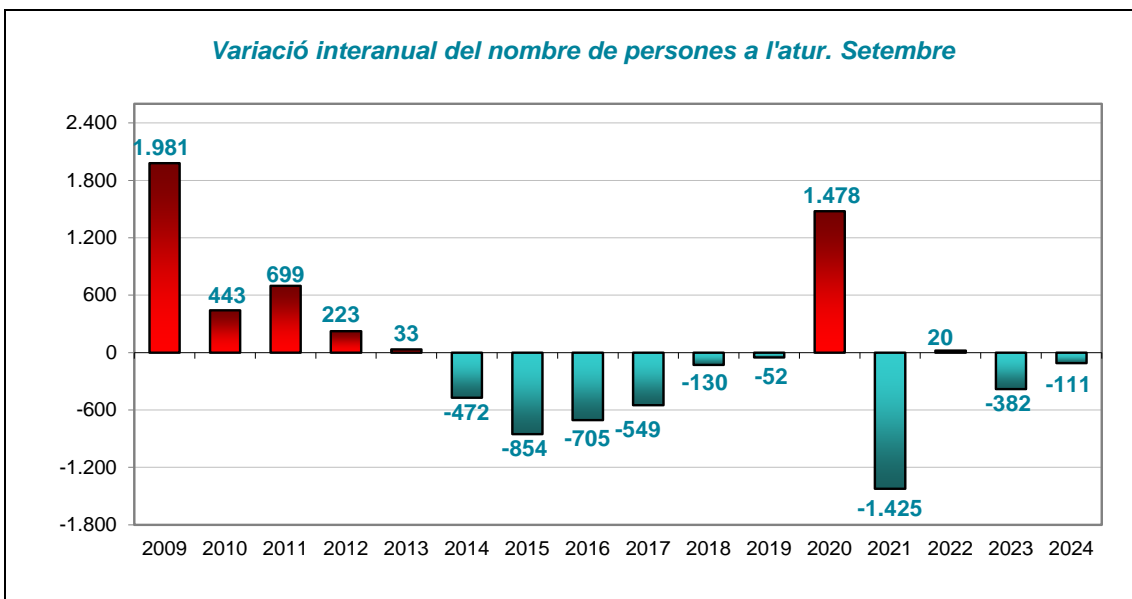
	Atur registrat a mes de setembre	Diferència en relació al setembre del 2024	
		Abs.	%
2009	6.155	-1.784	-28,98
2010	6.598	-2.227	-33,75
2011	7.297	-2.926	-40,10
2012	7.520	-3.149	-41,88
2013	7.553	-3.182	-42,13
2014	7.081	-2.710	-38,27
2015	6.227	-1.856	-29,81
2016	5.522	-1.151	-20,84
2017	4.973	-602	-12,11
2018	4.843	-472	-9,75
2019	4.791	-420	-8,77
2020	6.269	-1.898	-30,28
2021	4.844	-473	-9,76
2022	4.864	-493	-10,14
2023	4.482	-111	-2,48
2024	4.371		

Font: Elaboració pròpia a partir de dades de l'Observatori del Treball i Model Productiu

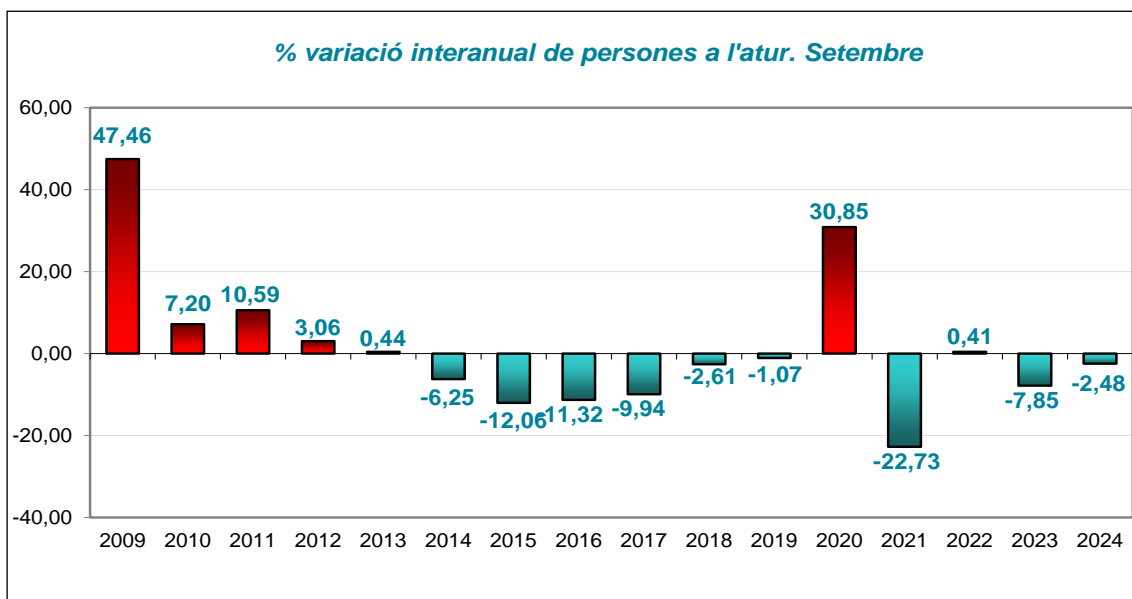


t: Elaboració pròpia a partir de dades de l'Observatori del Treball i Model Productiu.

- La xifra de persones aturades a la ciutat de Girona al setembre del 2024 presenta un descens **interanual** de 111 persones (-2,48%).

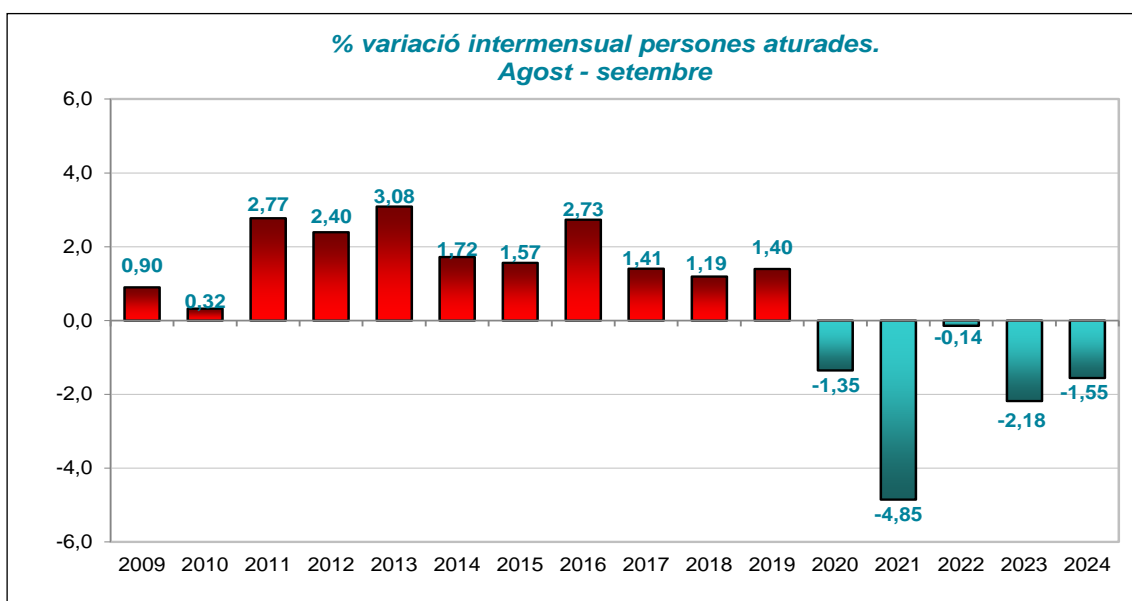


Font: Elaboració pròpia a partir de dades de l'Observatori del Treball i Model Productiu.

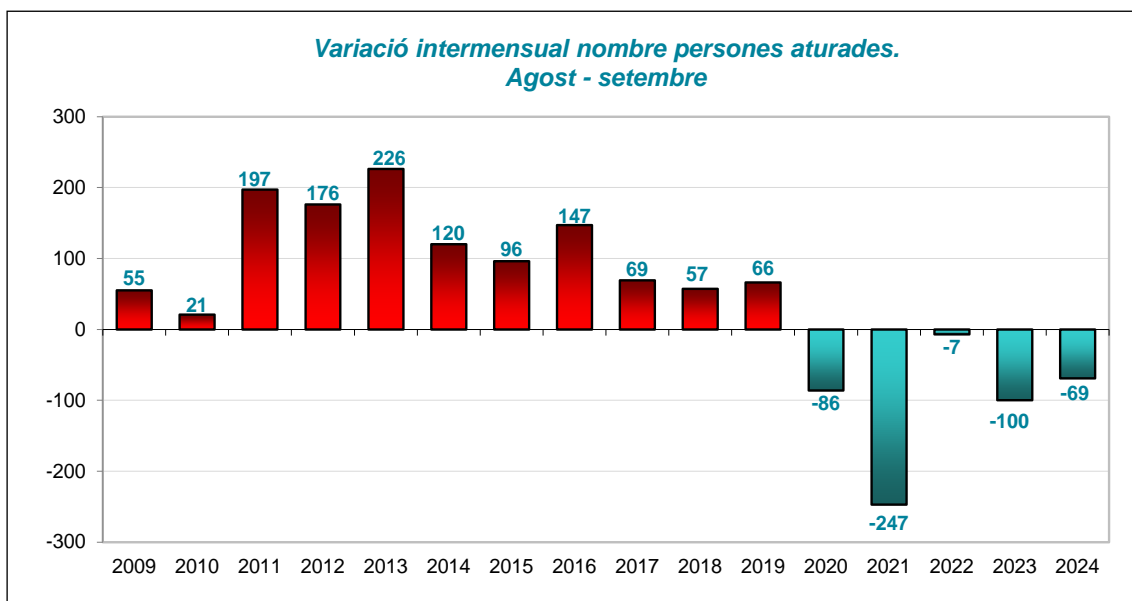


Font: Elaboració pròpia a partir de dades de l'Observatori del Treball i Model Productiu

- En relació a la **variació intermensual**, les dades de setembre presenten un descens de 69 persones aturades, suposant una disminució de l'1,55% respecte el passat mes d'agost.



Font: Elaboració pròpia a partir de dades de l'Observatori del Treball i Model Productiu



Font: Elaboració pròpia a partir de dades de l'Observatori del Treball i Model Productiu.

- Si es compara amb **altres àmbits territorials**, s'observa com la ciutat de Girona presenta un comportament similar a la resta d'àmbits tant en la comparativa intermensual com en la interanual, però amb diferent intensitat.

A la taula següent es pot observar com en la comparativa intermensual la ciutat de Girona és el territori que presenta una major variació, mentre que la Demarcació de Girona pateix el major augment de persones aturades (0,32%), per sobre de la mitjana espanyola (0,12%). En la comparativa interanual, l'Estat Espanyol i la ciutat de Girona són els territoris on més disminueixen les persones aturades en relació al 2023 (-5,41% i -2,48% respectivament), mentre que Catalunya presenta el percentatge de descens més baix en comparació al setembre del 2023 (-1,04%).

setembre 2024	Variac. vs mes anterior		Variac. vs any anterior		
	Abs.	%	Abs.	%	
Girona ciutat	4.371	-69	-1,55%	-111	-2,48%
Gironès	8.242	-115	-1,38%	-107	-1,28%
Demarcació de Girona	29.477	93	0,32%	-345	-1,16%
Catalunya	331.930	-4.060	-1,21%	-3.502	-1,04%
Estat Espanyol	2.575.285	3.164	0,12%	-147.183	-5,41%

Font: Elaboració pròpia a partir de dades de l'Observatori del Treball i Model Productiu i de l'INE.

2. Perfil de l'atur registrat

Segons sexe

- 1.944 persones registrades a l'atur són homes (44,5%), xifra que no presenta variació respecte el darrer mes, però ha disminuït en 35 homes respecte del setembre del 2023.
- 2.427 són dones (55,5%), nombre que representa una disminució de 69 persones en relació a l'agost de 2024 i un descens de 76 dones en relació al setembre del 2023.

Percentualment, el descens intermensual de l'atur ha repercutit únicament en les dones, mentre que els homes es mantenen igual i no presenten variació respecte el mes anterior. En la variació interanual, la disminució de l'atur ha afectat tant a dones com a homes, que presenten una disminució del 3,04% i de l'1,77% respectivament. El pes percentual del grup femení a l'atur es manté superior al dels homes, existint una diferència de 11,1 punts.

	Setembre del 2024		Variació mes anterior		Variació any anterior	
	Abs.	%	Abs.	%	Abs.	%
Total	4.371	100,0%	-69	-1,55%	-111	-2,48%
Home	1.944	44,5%	0	0,00%	-35	-1,77%
Dona	2.427	55,5%	-69	-2,76%	-76	-3,04%

Font: Elaboració pròpia a partir de dades de l'Observatori del Treball i Model Productiu.

Segons edat

- 144 (3,3%) del total de persones registrades a l'atur tenen menys de 20 anys.
- 663 (15,2%) tenen entre 20 i 29 anys.
- 875 (20,0%) tenen entre 30 i 39 anys.
- 982 (22,5%) tenen entre 40 i 49 anys.
- 1.707 (39,1%) tenen 50 anys o més.

En relació al mes anterior, s'observa un augment entre els joves menors de 20 anys i els que tenen de 20 a 29 anys, que incrementen un 11,63% i un 3,43% respectivament, mentre que la resta de col·lectius presenten percentatges d'augment. Interanualment, en la comparativa amb el setembre de 2023, s'observa un augment entre els joves menors de 20 anys i els que tenen de 20 a 29 anys, amb percentatges d'augment del 12,50% i de l'1,69% respectivament, i un descens de la resta de

col·lectius, destacant els majors de 50 anys, que són els que més decreixen amb un percentatge del -4,69%.

Remarcar que, un cop més, el col·lectiu amb més presència de persones aturades és el de majors de 50 anys, que representen el 39,1% del total de persones aturades i el 8,50% de la població activa en el mateix tram d'edat.

	Setembre del 2024		Variació mes anterior		Variació any anterior	
	Abs.	%	Abs.	%	Abs.	%
Total	4.371	100,0%	-69	-1,55%	-111	-2,48%
Menors de 20 anys	144	3,3	15	11,63%	16	12,50%
De 20 a 29 anys	663	15,2	22	3,43%	11	1,69%
De 30 a 39 anys	875	20,0	-64	-6,82%	-20	-2,23%
De 40 a 49 anys	982	22,5	-24	-2,39%	-34	-3,35%
Majors de 50 anys	1.707	39,1	-18	-1,04%	-84	-4,69%

Font: Elaboració pròpia a partir de dades de l'Observatori del Treball i Model Productiu.

Segons durada de la demanda

- Del total de persones a l'atur, 1.698 (38,8%) fa menys de 6 mesos que hi són registrades.
- 658 (15,1%) porten a l'atur entre 6 i 12 mesos.
- 795 (18,2%) entre 1 i 2 anys a l'atur.
- 1.220 (27,9%) fa més de 2 anys que estan aturades.

En la variació intermensual, s'observa com hi ha descens generalitzat de persones aturades, a excepció dels que porten en situació d'atur més de 24 mesos, que presenten un augment del 0,74%. En relació al setembre de 2023, disminueixen les persones aturades que porten en situació d'atur fins a 6 mesos, en un 6,55% i les que hi són de 6 a 12 mesos, que decreixen un 22,22%, mentre que augmenten la resta, destacant els que porten de 12 a 24 mesos, que presenten un percentatge d'augment del 14,72%.

	Setembre del 2024		Variació mes anterior		Variació any anterior	
	Abs.	%	Abs.	%	Abs.	%
Total	4.371	100,0%	-69	-1,55%	-111	-2,48%
Fins a 6 mesos	1.698	38,8%	-7	-0,41%	-119	-6,55%
De 6 a 12 mesos	658	15,1%	-48	-6,80%	-188	-22,22%
De 12 a 24 mesos	795	18,2%	-23	-2,81%	102	14,72%
Més de 24 mesos	1.220	27,9%	9	0,74%	94	8,35%

Font: Elaboració pròpia a partir de dades de l'Observatori del Treball i Model Productiu.

Segons sector econòmic

- 3.061 (70,0%) del total de persones registrades a l'atur pertanyen al sector serveis.
- 445 (10,2%) a la indústria.
- 349 (8,0%) a la construcció.
- 442 (10,1%) no tenen ocupació anterior.
- 74 (1,7%) a l'agricultura.

En la comparativa intermensual, s'observa com hi ha un descens de persones aturades en el sector serveis, la indústria i la construcció, mentre que els que no tenen ocupació anterior augmenten en un 5,24% i l'agricultura no presenta variació. Pel que fa a la comparativa anual, s'observa un descens de persones aturades en tots els sectors, a excepció dels sense ocupació anterior, que incrementen un 5,49% respecte al setembre de 2023.

	Setembre del 2024		Variació mes anterior		Variació any anterior	
	Abs.	%	Abs.	%	Abs.	%
Total	4.371	100,0%	-69	-1,55%	-111	-2,48%
Agricultura	74	1,7%	0	0,00%	-12	-13,95%
Indústria	445	10,2%	-10	-2,20%	-9	-1,98%
Construcció	349	8,0%	-4	-1,13%	-32	-8,40%
Serveis	3.061	70,0%	-77	-2,45%	-81	-2,58%
Sense ocupació anterior	442	10,1%	22	5,24%	23	5,49%

Font: Elaboració pròpia a partir de dades de l'Observatori del Treball i Model Productiu.

Segons nivell formatiu

- 395 del total de persones a l'atur (9,0%) no tenen estudis o els estudis primaris els tenen incomplets.
- 3.093 (70,8%) tenen l'educació general (estudis primaris o educació general).
- 445 (10,2%) tenen algun cicle de formació professional o estudis post secundaris.
- 438 (10,0%) tenen estudis universitaris.

El descens intermensual de l'atur ha repercutit principalment entre els que tenen estudis universitaris (-19,19%), els sense estudis i els que tenen estudis primaris

incomplets, mentre que augmenten entre els que tenen educació general i els que tenen estudis de formació professional i post-secundaris. En la comparativa interanual disminueixen tots els col·lectius, a excepció dels que no tenen estudis, que no presenten variació.

	Setembre del 2024		Variació mes anterior		Variació any anterior	
	Abs.	%	Abs.	%	Abs.	%
Total	4.371	100,0%	-69	-1,55%	-111	-2,48%
Sense estudis	103	2,4%	-2	-1,90%	0	0,00%
Estudis primaris incomple	292	6,7%	-7	-2,34%	-39	-11,78%
Educació general	3.093	70,8%	34	1,11%	-21	-0,67%
FP i Post-secundaris	445	10,2%	10	2,30%	-45	-9,18%
Estudis universitaris	438	10,0%	-104	-19,19%	-6	-1,35%

Font: Elaboració pròpia a partir de dades de l'Observatori del Treball i Model Productiu.

Segons origen

- De les 4.371 persones registrades a l'atur, 1.165 (26,6%) són d'origen estranger.
- D'aquestes 1.165 persones, 203 (4,6%) són estrangeres comunitàries i 961 (22,0%) són no comunitàries.

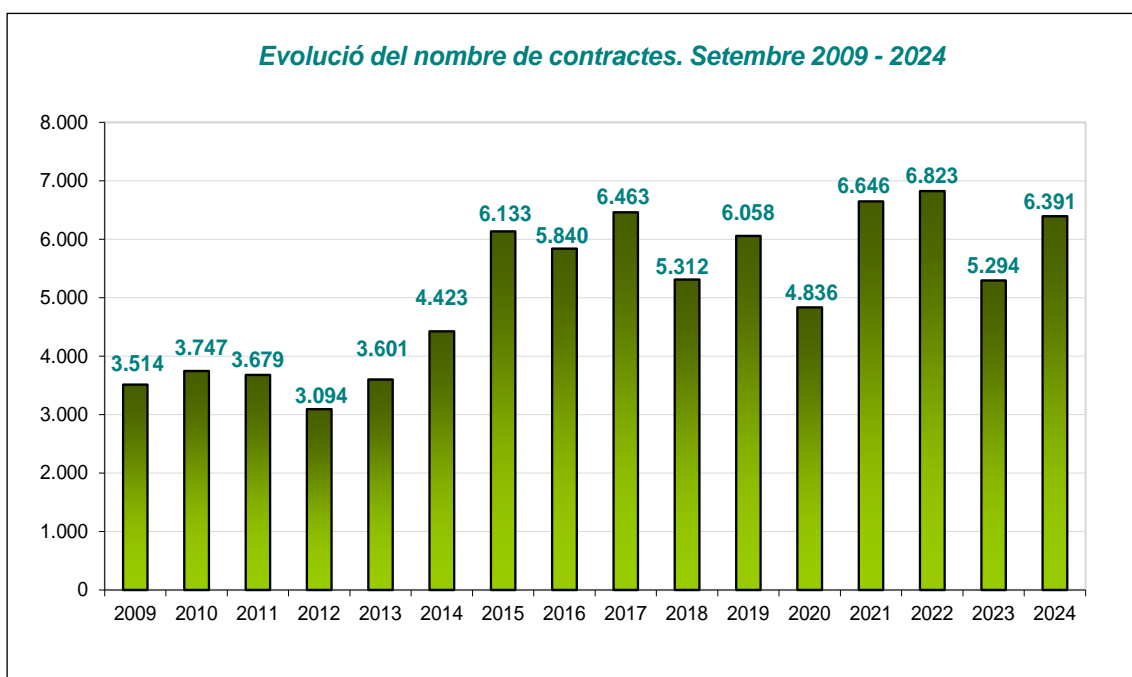
El descens intermensual de l'atur d'aquest mes repercuteix exclusivament en la població espanyola, que presenta una disminució de persones aturades del 2,35%. En relació a l'any anterior, disminueixen la població espanyola i els estrangers comunitaris (-3,40% i -6,45% respectivament), mentre que la població estrangera comunitària, presenta un augment de l'1,59%.

	Setembre del 2024		Variació mes anterior		Variació any anterior	
	Abs.	%	Abs.	%	Abs.	%
Total	4.371	100,0%	-69	-1,55%	-111	-2,48%
Comunitari espanyol	3.206	73,3%	-77	-2,35%	-113	-3,40%
Comunitari no espanyol	203	4,6%	3	1,50%	-14	-6,45%
No comunitari	961	22,0%	5	0,52%	15	1,59%
Sense nacionalitat	1	0,0%	0	-	1	0,00%

Font: Elaboració pròpia a partir de dades de l'Observatori del Treball i Model Productiu.

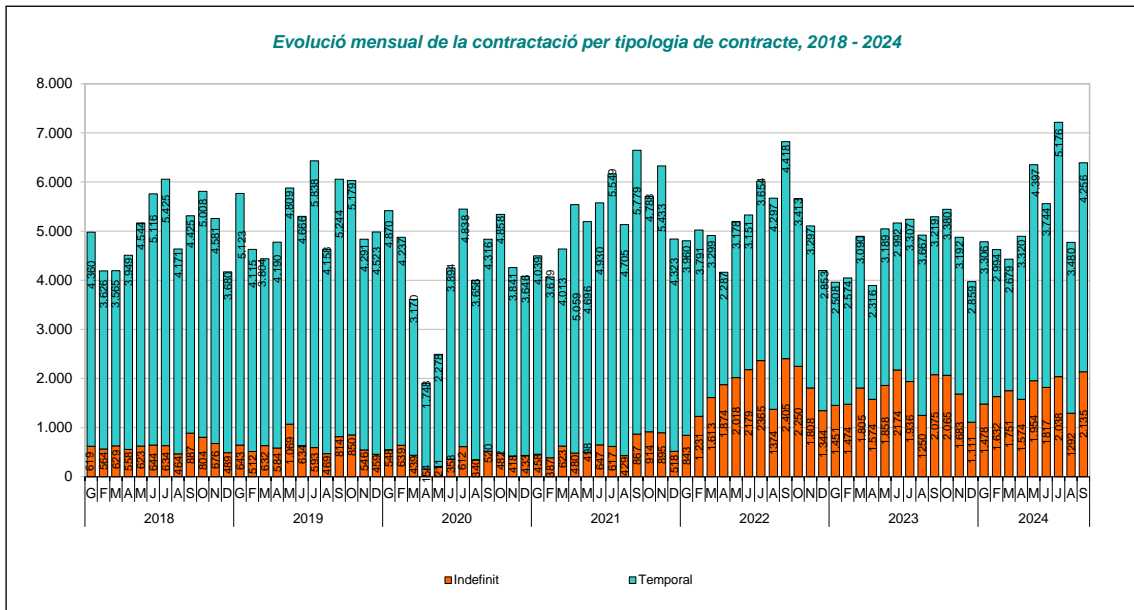
3. Contractació laboral

La xifra de contractes formalitzats al mes de setembre és de 6.391, dada que suposa un increment del 20,72% en comparació als formalitzats al setembre del 2023. En comparació amb el mes d'agost, el nombre de contractes ha augmentat en un 33,93%. La xifra d'aquest any suposa un augment del 106,56% dels contractes formalitzats respecte al setembre del 2012, any amb menys contractes en aquest mes (3.094), abans de la crisi de la COVID-19.

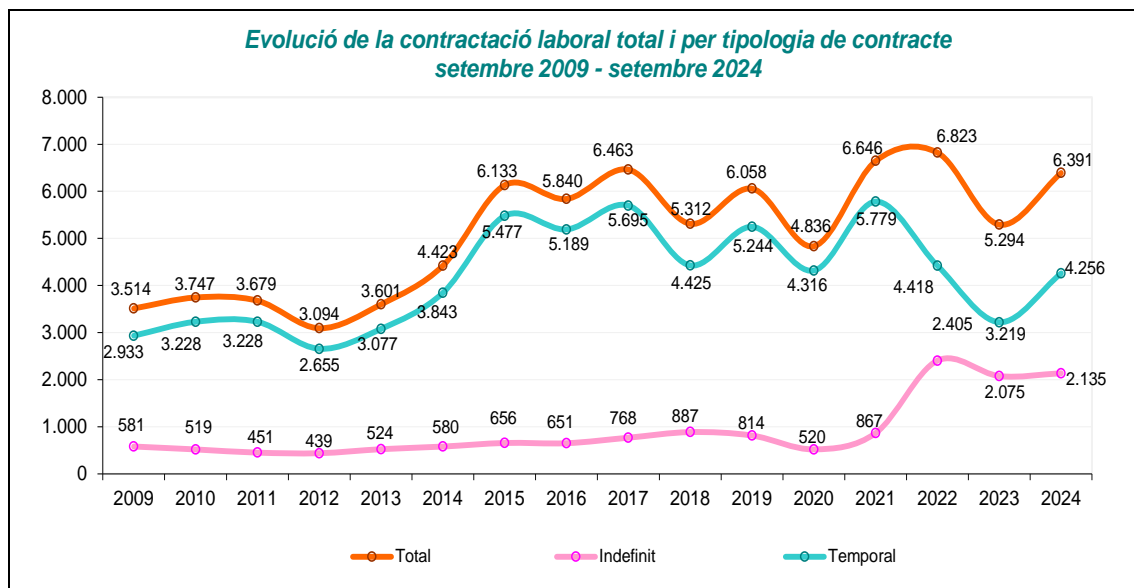


Font: Elaboració pròpia a partir de dades de l'Observatori del Treball i Model Productiu

La tendència en la contractació la fixa l'evolució dels contractes temporals, si bé en els darrers mesos ha augmentat la contractació indefinida després de l'aprovació de la darrera reforma laboral, al mes de setembre els contractes indefinits suposen un 33,41% sobre el total de la contractació, mentre que els temporals representen un 66,59%. La variació intermensual ha estat positiva tant en els contractes indefinits (65,25%) com en els temporals (22,30%). El comportament interanual presenta un augment tant de la contractació indefinida (2,89%) com de la temporal (32,21%).



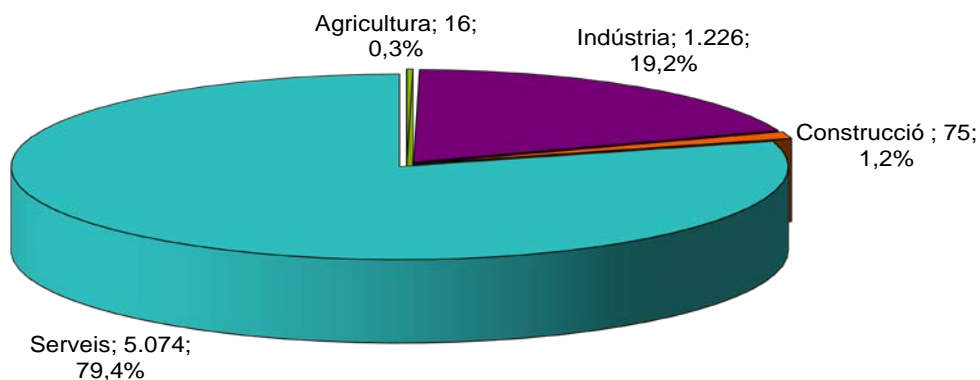
Font: Elaboració pròpia a partir de dades de l'Observatori del Treball i Model Productiu



Font: Elaboració pròpia a partir de dades de l'Observatori del Treball i Model Productiu

La contractació del mes de setembre per **sectors econòmics** es continua repartint bàsicament segons el pes dels grans sectors. El volum principal recau, com es pot observar en el gràfic, en els serveis (79,4%) i en segon lloc, però amb una proporció molt menor, en la indústria (19,2%).

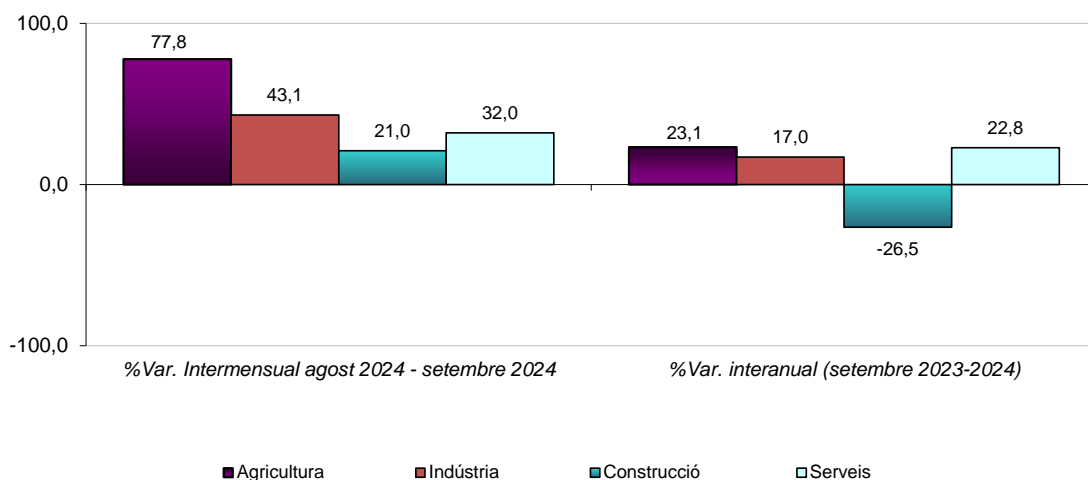
**Nombre de contractes realitzats per grans sectors econòmics.
Setembre 2024**



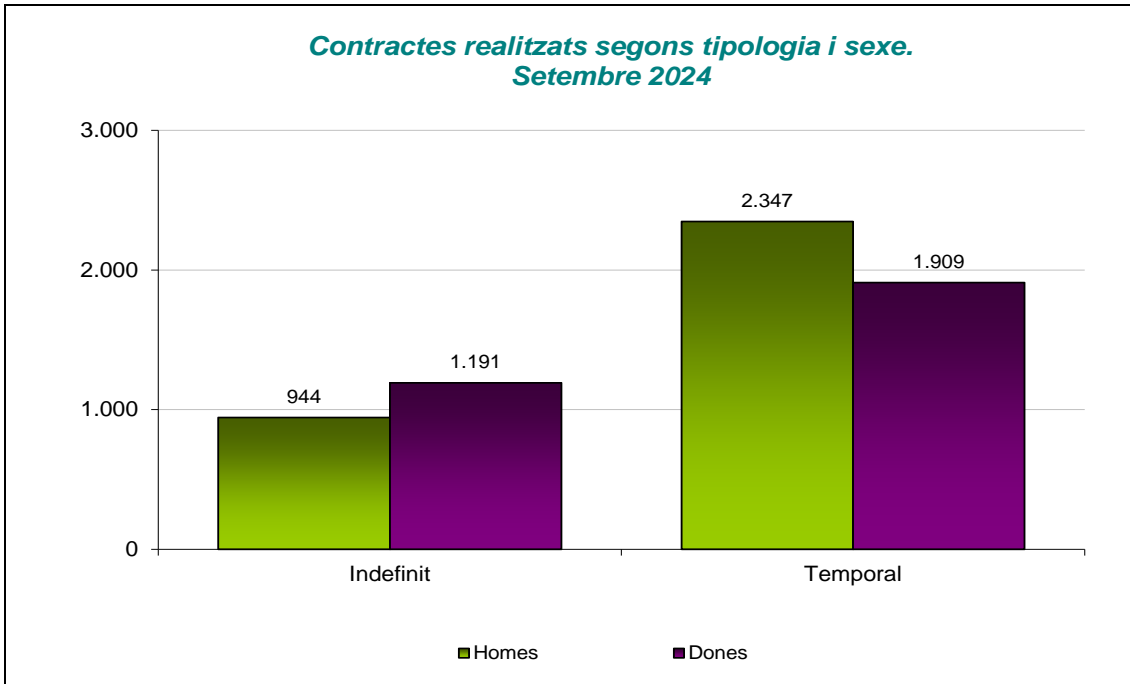
Font: Elaboració pròpia a partir de dades de l'Observatori del Treball i Model Productiu.

Les variacions de la contractació mostren a mes de setembre una evolució intermensual positiva en tots els sectors, amb percentatges de variació que van del 21,0% de la construcció al 77,8% de l'agricultura. En la comparativa interanual, en relació al setembre de 2023, les dades del 2024 presenten un descens en la construcció, però un augment en agricultura, indústria i serveis.

**% de variació intermensual i interanual del nombre de contractes realitzats
segons grans sectors econòmics.
Setembre 2024**



Font: Elaboració pròpia a partir de dades de l'Observatori del Treball i Model Productiu.

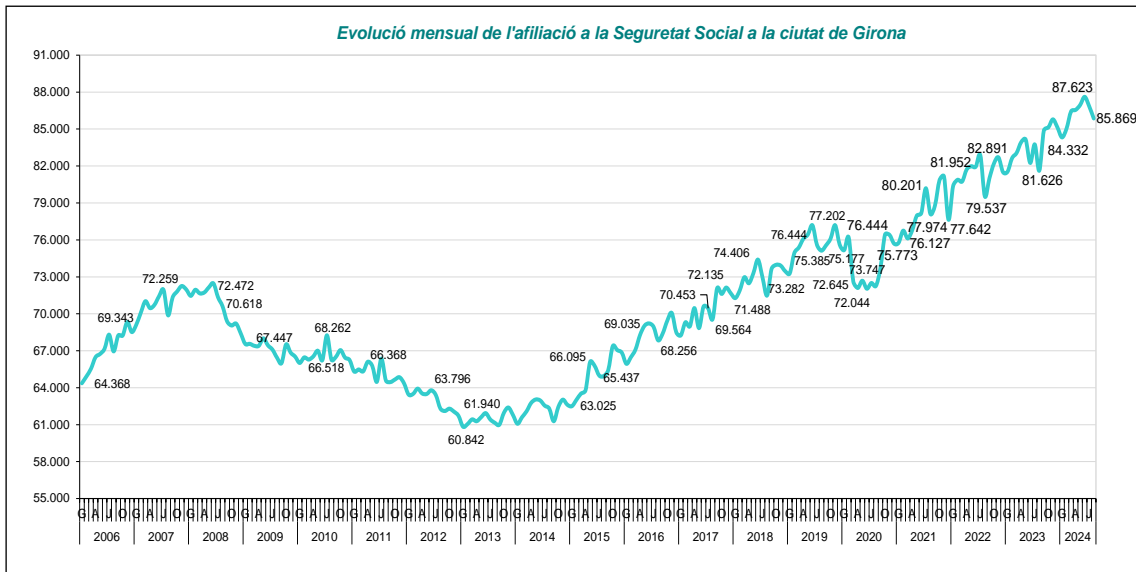


Font: Elaboració pròpia a partir de dades de l'Observatori del Treball i Model Productiu.

El mes de setembre la proporció de la contractació segons sexe es decanta lleugerament cap als homes, que agrupen el 51,5% de la totalitat dels contractes realitzats, envers el 48,5% de les dones. Aquesta diferència s'eixampla en els contractes temporals (55,1% d'homes vers el 44,9% de dones) però s'inverteix en els indefinits (44,2% d'homes vers el 55,8% de dones).

4. Afiliació a la Seguretat Social

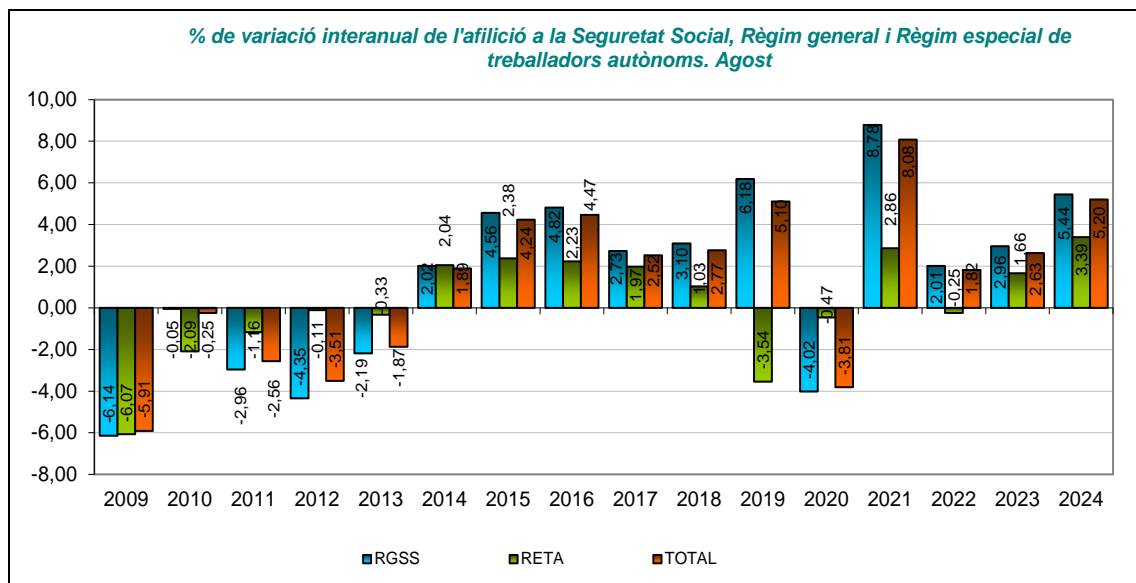
En relació al nombre de persones afiliades a la Seguretat Social a la ciutat de Girona, les dades disponibles corresponents al mes d'agost 2024 marquen un augment interanual del 5,20% (en el moment de tancar l'informe encara no es disposen de les dades del mes de setembre corresponents a l'afiliació per municipis el darrer dia de mes). Aquest mes d'agost disminueixen el nombre d'afiliacions respecte el mes anterior, tot i que es torna a assolir la xifra més alta mai registrada en un mes d'agost, tal i com es mostra a les gràfiques següents.



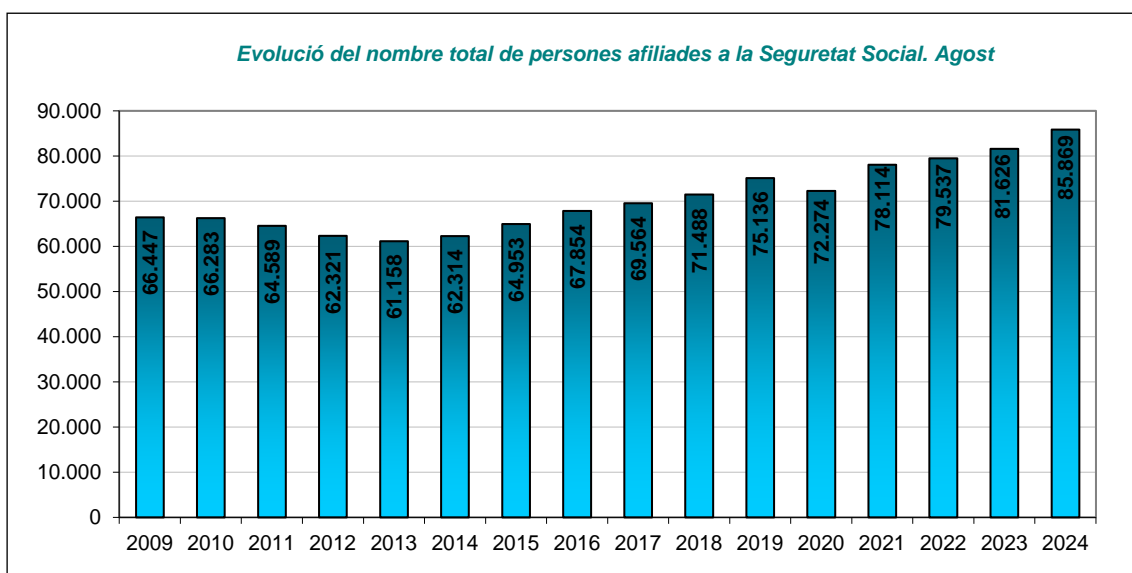
Font: Elaboració pròpia a partir de dades del *Ministerio de Trabajo, Migraciones y Seguridad Social*.

El nombre total de persones afiliades a últim dia del mes, a agost del 2024 ha estat de 85.869. Aquesta xifra és un 1,13% inferior a la del passat mes de juliol, però representa un increment del 5,20% respecte a l'agost de 2023.

Des del 2013, any amb la xifra més baixa d'afiliació en aquest mes, s'ha produït un increment del 40,41%: 24.711 afiliacions més. Aquest mes d'agost s'assoleix la xifra d'afiliació més elevada en un mes d'agost, des de que es tenen recomptes oficials (un 14,28% més, 10.733 persones més que l'agost del 2019, any amb més afiliació abans de la crisi del COVID-19).



Font: Elaboració pròpia a partir de dades del *Ministerio de Trabajo, Migraciones y Seguridad Social*.



Font: Elaboració pròpia a partir de dades del Ministerio de Trabajo, Migraciones y Seguridad Social.

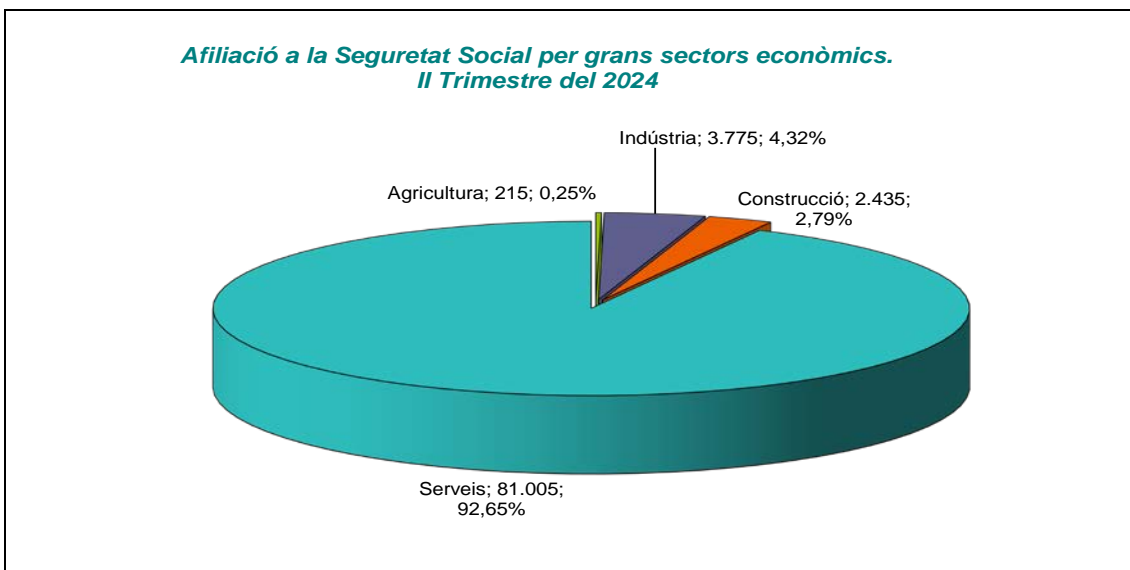
L'evolució en relació al mateix mes de l'any passat ha estat positiva tant en l'afiliació a la Seguretat Social en el règim general amb un 5,44%, com en el règim d'autònoms amb un increment del 3,39%. En la comparativa intermensual, el mes d'agost presenta una variació negativa de l'1,31% en el règim general i del 0,10% en el règim d'autònoms. Aquest mes, el règim general representa el 90,46% de l'afiliació total.

Comparant les dades d'afiliació de la ciutat amb les de la Demarcació i les de Catalunya s'observa com la ciutat de Girona és la que presenta un major percentatge de descens, amb una disminució de l'1,13%, per davant de la Demarcació i de Catalunya (-0,93% i -0,63% respectivament). En la comparativa anual, la ciutat de Girona és l'àmbit territorial que presenta un major percentatge d'augment (5,20%), seguida de la Demarcació de Girona (4,42%) i Catalunya, que és la que menys augmenta amb un 2,93%. Percentualment la ciutat de Girona és qui obté una major afiliació en el règim general de la Seguretat Social.

Agost 2024	RGSS	RETA	Total Afiliació	% Variació Mensual	% Variació Anual	% RGSS
Girona ciutat	77.680	7.136	85.869	-1,13	5,20	90,46
Demarcació Girona	318.634	64.690	384.970	-0,93	4,42	80,52
Catalunya	3.183.231	564.992	3.755.749	-0,63	2,93	82,57

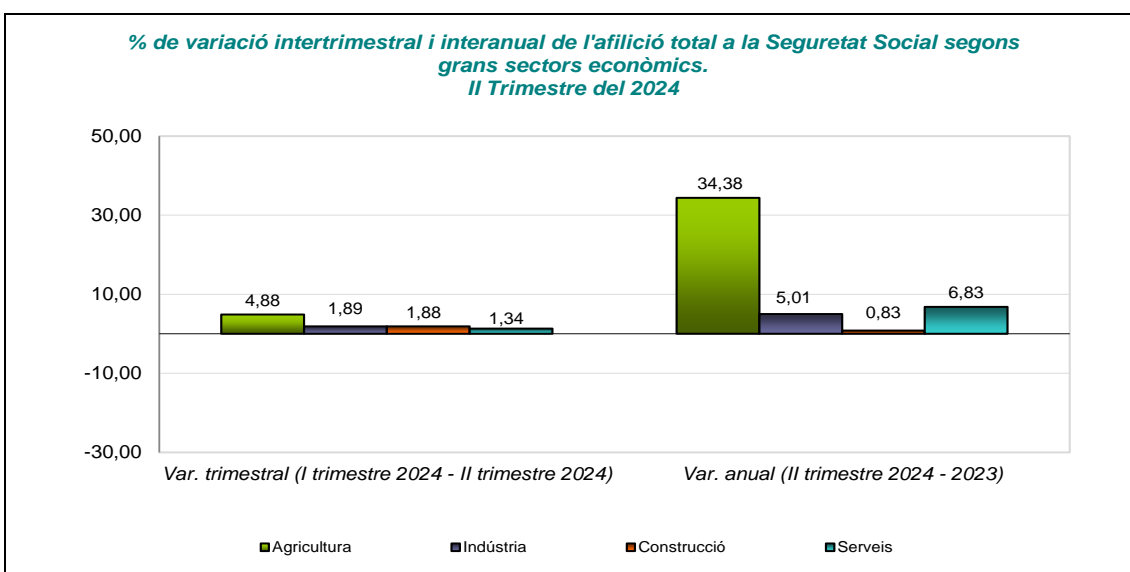
Font: Elaboració pròpia a partir de dades del Ministerio de Trabajo Migraciones y Seguridad Social

La informació sobre l'afiliació per sectors econòmics es pot consultar a l'Institut d'Estadística de Catalunya (IDESCAT) a escala municipal per a cada final de trimestre. Les últimes dades publicades, referents al segon trimestre del 2024, mostren com el sector serveis concentra el 92,65% de les afiliacions a la Seguretat Social. La indústria el segueix amb el 4,32% i la construcció amb el 2,79%.



Font: Elaboració pròpia a partir de dades de l'Institut d'Estadística de Catalunya

La variació interanual és positiva en tots els sectors econòmics, destacant el sector de l'agricultura que augmenta un 34,38% i el sector serveis que ho fa amb un 6,83%. La variació intertrimestral, torna a mostrar una evolució positiva en tots els sectors, amb percentatges d'augment que van de l'1,34% del sector dels serveis al 4,88% de l'agricultura.



Font: Elaboració pròpia a partir de dades de l'Institut d'Estadística de Catalunya

